

تكنولوجيا المعلومات والاتصالات

الصف السادس الابتدائي

الترم الثاني

إعداد: مس أميرة حسن



كوكب بي سي



Amira Hassan



Amira Hassan

مراجعة الوحدة ٣



ضع علامة (✓) أمام العبارة الصحيحة وعلامة (X) أمام العبارة غير الصحيحة:

١. الذكاء الاصطناعي هو التكنولوجيا التي تمكن الآلات من استخدام سمات البشرية في حل المشكلات. ()
٢. يتطلب مبدأ الشفافية أن يكون مصمم الأداة مستعداً لشرح كيفية عملها. ()
٣. أدوات معالجة اللغة هي التي تساعد في صياغة الكتابة والرسائل الإلكترونية. ()
٤. من الأخلاقيات عند تصميم أدوات الذكاء الاصطناعي أن يتم إهمال بيانات مجموعة معينة من الناس عمداً عند تدريب أدوات الذكاء الاصطناعي. ()
٥. أداة الذكاء الاصطناعي التي تقترح عليك أشخاصاً للتواصل معهم في مواقع التواصل الاجتماعي هي مواقع التواصل الاجتماعي التي تقدم اقتراحات. ()
٦. فتح الجهاز بالتعرف على الوجه يستخدم للتحقق من هويتك لفتح هاتفك. ()
٧. المساعدون الصوتيون هي روبوتات رقمية تجيب عن أسئلتك أو تنفذ طلباتك عبر الصوت. ()
٨. أليكسا من أمثلة الروبوتات الرقمية التي تجيب عن أسئلتك أو تنفذ طلباتك عبر الصوت. ()
٩. يجب أن تشمل أدوات الذكاء الاصطناعي جميع المستخدمين وليس مجموعة محددة فقط الجميع يجب أن يستفيد. ()
١٠. يعتمد الذكاء الاصطناعي على الخوارزميات في حل المشكلات و إتخاذ القرارات. ()
١١. يفضل أن تتحيز بيانات الذكاء الاصطناعي لمصمميها فقط. ()
١٢. يجب أن تتسرب المعلومات الشخصية عند تصميم أدوات الذكاء الاصطناعي و تكون متاحة للجميع. ()
١٣. يجب أن تعتمد أدوات الذكاء الاصطناعي على الآراء أو وجهات النظر الشخصية لمصمميها. ()
١٤. يجب إتباع القواعد الأخلاقية عند تصميم أدوات الذكاء الاصطناعي. ()
١٥. يجب الحذر من إمكانية استخدام أدوات الذكاء الاصطناعي للتضليل و إنتحال الشخصيات. ()
١٦. التجارة الإلكترونية هي عملية بيع وشراء السلع والخدمات عبر الإنترنت. ()
١٧. عند شراء الأسهم في شركة ما تصبح شريكا بجزء صغير من هذه الشركة. ()
١٨. لا يمكن استخدام الاستثمار الإلكتروني لشراء الأسهم و السندات. ()
١٩. عندما تشتري السندات فأنت تقرض الشركة مبلغاً من المال لدعم مشروعاتها المستدامة. ()
٢٠. يمكن إدارة السندات بسهولة عبر المواقع الإلكترونية الموثوقة. ()
٢١. تساعد التقييمات في قياس جودة المنتج والخدمة قبل الشراء مما يساعد في إتخاذ القرار المناسب. ()
٢٢. يجب دعم الشركات التي تقدم شيئا جيدا للعالم، مثل الشركات التي تحافظ على البيئة. ()
٢٣. مواقع المقارنات الإلكترونية تقدم تقييم الجودة والسعر والميزات المختلفة لكل منتج لاختيار الأفضل. ()
٢٤. عند البحث عن منتج معين تستخدم محركات البحث الذكاء الاصطناعي لتحليل البيانات السابقة والتفضيلات. ()
٢٥. تعتبر محركات البحث من أدوات البحث التكنولوجي التي يمكن إستخدامها عند التسوق الإلكتروني. ()
٢٦. يستحيل استخدام التسوق عبر الإنترنت. ()
٢٧. محركات البحث تقدم اقتراحات مخصصة تناسب ذوق المستهلك. ()
٢٨. يمكن للمستهلكين استخدام مواقع المقارنة الإلكترونية لتحديد القرار المناسب عند شراء منتج ما. ()
٢٩. يجب الإهتمام بالاستثمار الأخلاقي والمستدام لدعم الشركات. ()
٣٠. يجب أن تكون منتجات الشركات ذات جودة عالية و موارد صديقة للبيئة. ()
٣١. أفضل وسيلة للتواصل إذا كنت بحاجة إلى شرح تفصيلي ومهني المشكلة ما هي البريد الإلكتروني. ()
٣٢. نوافذ الدردشة الآلية هي أفضل وسيلة دائما للتواصل مع المشكلات المعقدة. ()
٣٣. تقييمات المستهلكين عبر الإنترنت تعتبر أداة مساعدة في تقييم جودة السلعة قبل الشراء. ()

٣٤. رسائل مواقع التواصل الاجتماعي هي الطريقة الأنسب دائما لتقديم معلومات دقيقة ومهنية. ()
٣٥. العنصر الأكثر أهمية لتمكين المستلم من تحديد هدف الرسالة بسرعة في البريد الإلكتروني هو عنوان الرسالة (Subject). ()
٣٦. روبوتات المحادثة هي برامج تعمل بتقنيات الذكاء الاصطناعي ومصممة للرد على الأسئلة مباشرة عبر الإنترنت. ()
٣٧. مقدمو الخدمات التعليمية عبارة عن منظمات تقدم خدمات تعليمية متنوعة للطلاب والمعلمين. ()
٣٨. لا يمكن التواصل مع مقدمي الخدمات التعليمية عبر نوافذ الدردشة. ()
٣٩. يصعب على التلاميذ التعلم من خلال مقدمي الخدمات التعليمية. ()
٤٠. روبوتات المحادثة هم أشخاص حقيقيون يردون على الرسائل في نوافذ الدردشة. ()
٤١. إذا لم تكن أسئلتك واضحة عند استخدام نوافذ الدردشة، فلن تحصل على إجابات دقيقة. ()
٤٢. يمكنك التواصل مع مقدمي الخدمات من خلال نوافذ التواصل الهاتفية التحدث مباشرة مع موظف الدعم. ()
٤٣. التواصل بالبريد الإلكتروني وسيلة رسمية ومهنية للتواصل مع مقدمي الخدمات التعليمية. ()
٤٤. ابدأ الرسالة بتحية رسمية ومحترمة (مثل: تحية طيبة وبعد)، واختتمها بتوقيعك عند استخدامك البريد الإلكتروني في التواصل. ()
٤٥. من أمثلة مقدمي الخدمات التعليمية بنك المعرفة المصري. ()
٤٦. لإنشاء اجتماع جديد عليك النقر على خيار اجتماع جديد (New Meeting). ()
٤٧. إذا كنت مشاركا، يجب إيقاف تشغيل الكاميرا والميكروفون عندما لا تكن بحاجة لاستخدامهما في الوقت الحالي.
٤٨. مؤتمرات الفيديو تسمح بالتواصل المكتوب المباشر بين الأشخاص. ()
٤٩. البريد الإلكتروني الذي يتم إرساله بعد المؤتمر يسمى بريد إلكتروني للمتابعة. ()
٥٠. السلوك غير المناسب أثناء مؤتمر الفيديو يعد غير لائق ويجب تجنبه. ()
٥١. احرص على أن يكون سلوكك لائقاً ومناسباً للاجتماع. ()
٥٢. تأكد من أن الإنترنت يعمل بشكل جيد قبل الإنضمام للاجتماع. ()
٥٣. يعتبر Microsoft Word من برامج محادثات الفيديو. ()
٥٤. لا تمتلك خدمات الحوسبة السحابية أدوات للتواصل المباشر في الوقت نفسه. ()
٥٥. يمكن عقد مؤتمرات الفيديو من خلال برنامج Google Meet. ()
٥٦. يمكنك نسخ رابط الاجتماع ومشاركته مع الأشخاص الذين تريدهم أن ينضموا إلى اجتماع الفيديو. ()
٥٧. يستحيل إيقاف الميكروفون أثناء اجتماع الفيديو في برنامج Zoom. ()
٥٨. بعد الاجتماع إذا سمحت إعدادات الاجتماع يمكنك أن تحصل على تسجيل للاجتماع. ()
٥٩. يمكنك إنشاء اجتماع فوري أو إنشاء اجتماع لوقت لاحق عند إنشاء اجتماع جديد في برنامج Google Meet.
- Meet. ()
٦٠. عند وصولك رابط الاجتماع في برنامج Google Meet يمكنك إرساله لأي شخص دون إستئذان صاحب رابط الاجتماع. ()
٦١. تستخدم منظمات كثيرة مؤتمرات الفيديو لأغراض مختلفة (مثل الدراسة أو العمل). ()
٦٢. يعتبر Microsoft Teams من البرامج الخاصة بعقد مؤتمرات الفيديو في الوقت المباشر. ()
٦٣. إذا ظهر رسالة الملف تالف، يجب محاولة فتحه باستخدام برنامج آخر. ()
٦٤. لغة JavaScript تستخدم لإنشاء صفحات ويب ثابتة فقط. ()
٦٥. أفضل طريقة لحماية الملفات من الضياع بشكل دائم هي حفظها على التخزين السحابي. ()
٦٦. عند نسيان كلمة المرور، يجب تخمينها حتى تعمل. ()
٦٧. عند محاولة حذف ملف لا يحدف، يجب التحقق مما إذا كان يحتوي على رموز مميزة. ()

- ٦٨- تستخدم لغة HTML لبناء هيكل صفحات الويب. ()
- ٦٩- تستخدم لغة JavaScript لإنشاء الصفحات الويب الديناميكية (تفاعلية). ()
- ٧٠- محتوى الويب الديناميكي يمكن تغييره بناء على تفاعلات المستخدم مع التطبيق أو موقع الويب. ()
- ٧١- محتوى الويب الثابت يظل على حاله لكل مستخدم يزور موقع الويب. ()
- ٧٢- تستخدم لغات البرمجة لكتابة برامج الكمبيوتر. ()
- ٧٣- تأكد من أنك لا تستخدم اسم ملف آخر عند ظهور رسالة خطأ عند محاولة حفظ الملف. ()
- ٧٤- يمكنك حفظ الملفات على قرص خارجي لحفظها من الفقد. ()
- ٧٥- يجب إنشاء كلمات مرور قوية و مختلفة لكل حساب. ()
- ٧٦- يصعب استخدام برامج إدارة كلمات المرور لإنشاء كلمات مرور قوية. ()
- ٧٧- قد تحتاج إلى استبدال البطارية في حال كانت المشكلة منها عند عدم قدرة الجهاز على الشحن. ()
- ٧٨- لغات البرمجة هي مجموعة من القواعد والرموز التي تستخدمها لإعطاء تعليمات واضحة لبرامج الحاسوب.
- ٧٩- إذا كان الجهاز لا يشحن يجب التأكد من أن كابل الشاحن يعمل بشكل سليم. ()
- ٨٠- يمكن إستعادة ملف تم حذفه مؤقتاً من سلة المهملات على جهاز الكمبيوتر. ()
- ٨١- لجعل صورة تبدو وكأنها تتحرك أو فيها ضبابية حركة نستخدم المؤثرات الخاصة (الفلاتر). ()
- ٨٢- يمكن دمج صورتين لتصبحا واحدة عن طريق تحرير الصور. ()
- ٨٣- دور الذكاء الاصطناعي في برامج تحرير الصور هو تنظيم وتخصيص الألوان. ()
- ٨٤- البرنامج الشهير الذي يستخدم كبديل لـ GIMP هو Microsoft Word. ()
- ٨٥- إذا كان في الصورة عيب أو شائبة بسبب ضوء الكاميرا، فإن تحرير الصور يساعد في تصحيحها وإعادتها لأصلها. ()
- ٨٦- من الصعب استخدام برنامج GIMP في تحرير الصور القديمة. ()
- ٨٧- يتعلم الذكاء الاصطناعي كيفية ضبط الألوان الخاصة بالصورة بحيث تظهر فقط الألوان التي تحتاجها. ()
- ٨٨- لا يمكن استخدام أدوات الذكاء الاصطناعي في تحرير الصور. ()
- ٨٩- يتطلب برنامج GIMP مساحة كبيرة على القرص الصلب في جهاز الكمبيوتر. ()
- ٩٠- يستخدم مصمم الجرافيك برنامج Adobe Photoshop لتحرير الصور. ()
- ٩١- تحرير الصور يهدف إلى تغيير الصور وجعلها تبدو أكثر جاذبية. ()
- ٩٢- لا يمكن تحميل برنامج GIMP على جهاز الكمبيوتر. ()
- ٩٣- يمكن تغيير لون معطف شخص في الصورة باستخدام أدوات برنامج GIMP. ()
- ٩٤- يمكن استخدام برنامج GIMP على أنظمة التشغيل المختلفة. ()
- ٩٥- يمكن حفظ الصور في برنامج GIMP بصيغة pdf. ()
- ٩٦- يمكن استخدام المؤثرات الخاصة لجعل الصور تبدو قديمة. ()
- ٩٧- برنامج GIMP يعد برنامج مغلق المصدر. ()
- ٩٨- يسمح برنامج GIMP باستخدام أدوات تشبه أدوات برنامج Adobe Photoshop مجاناً. ()
- ٩٩- يمكن تخصيص واجهة برنامج GIMP بحيث تظهر الأدوات التي تحتاجها فقط. ()
- ١٠٠- برنامج GIMP فعال وخفيف ويمكن التعامل معه مباشرة على موقعه عبر الإنترنت. ()



اختر الإجابة الصحيحة من بين الاختيارات التالية:

١. الذكاء الاصطناعي يحاكي
- أ. سرعة الصاروخ.
ب. السمات البشرية في حل المشكلات والمنطق
ج. حركة السحب.
د. الإشارات الكهربائية في الدوائر .
٢. تستخدم لحماية بريدك الإلكتروني من الرسائل الخطيرة.
- أ. المساعدون الصوتيون.
ب. أجهزة المنزل الذكية.
ج. فلاتر البريد الإلكتروني
د. أنظمة الملاحة الذكية.
٣. مراعاة من الأخلاقيات التي يجب تطبيقها من قبل مصممي أدوات الذكاء الاصطناعي.
- أ. التحيز
ب. الشمولية
ج. التنمر
د. السرقة
٤. يمنع الذكاء الاصطناعي من اتخاذ القرارات بناء على الآراء الشخصية.
- أ. الإفادة
ب. المسؤولية
ج. عدم التحيز
د. الشفافية
٥. يتطلب مبدأ الشمولية في أخلاقيات الذكاء الاصطناعي
- أ. أن تستخدم الأدوات من قبل مجموعة محددة فقط.
ب. أن تكون الأدوات جاهزة لشرح طريقة عملها
ج. أن تشمل الأدوات جميع المستخدمين وليس مجموعة محددة
د. أن تكون الأدوات محمية من الاختراق فقط
٦. الذكاء الاصطناعي يجعل الآلات تستخدم المنطق و..... في حل المشكلات.
- أ. الكتابة اليدوية
ب. اتخاذ القرارات
ج. السفر السريع
د. الطباعة التلقائية
٧. يعد من أدوات الذكاء الاصطناعي الشائعة.
- أ. آلة الخياطة اليدوية
ب. تطبيقات الملاحة لإرشادك إلى وجهة ما
ج. جهاز إرسال الفاكس
د. الآلة الحاسبة التقليدية.
٨. يعتمد الذكاء الاصطناعي على للتعلم وحل المشكلات .
- أ. السجلات
ب. الخوارزميات
ج. السحب
د. البيانات الوصفية
٩. هو المبدأ الأخلاقي الذي يتعلق بضمان استفادة المجتمع من الذكاء الاصطناعي.
- أ. الشفافية
ب. الإفادة
ج. المسؤولية
د. العدالة .
١٠. إذا كان الذكاء الاصطناعي يجمع معلوماتك الشخصية، فيجب أن يطبق مبدأ :
- أ. الشمولية
ب. التحفظ (الخصوصية)
ج. الشفافية
د. الدقة.
١١. مراعاة خصوصية المستخدم يعرف ب..... عند تصميم أدوات الذكاء الاصطناعي.
- أ. الإفادة
ب. المسؤولية
ج. التحفظ
د. الشفافية.
١٢. تشير إلى إذا أخطأت أداة الذكاء الاصطناعي، يجب على مصممها أن يعترف بالخطأ ويصلحه.

١٣. الإفادة ب. المسؤولية ج. التحفظ د. الشفافية.
١٣. تساعدك في صياغة كتابتك أو إجاباتك.
١٤. فلاتر البريد الإلكتروني ب. أدوات معالجة اللغة ج. التحفظ د. الشفافية.
١٤. هي روبوتات رقمية تجيب عن أسئلتك أو تنفذ طلباتك عبر الصوت.
١٥. أليكسا ب. سيرري ج. أو ب معا د. الميكرفون.
١٥. يستخدم للتحقق من هويتك وفتح هاتفك.
١٦. فلاتر البريد الإلكتروني ب. أدوات معالجة اللغة ج. التحفظ د. فتح الجهاز بالتعرف على الوجه
١٦. يتم فيها بيع وشراء السلع والخدمات عبر الإنترنت.
١٧. التجارة الإلكترونية ب. الاستثمار الرقمي ج. التسويق التقليدي د. المقارنة السحابية
١٧. تستخدمه محركات البحث الذكية لتقديم اقتراحات مخصصة وتصنيف المنتجات حسب ملاءمتها للمستخدم.
١٨. حجم خط الكتابة ب. الذكاء الاصطناعي ج. تصميم الصفحات د. الآلة الحاسبة
١٨. عند شراء سهم في شركة، فأنت تصبح بالنسبة لهذه الشركة.
١٩. مقرضا ب. مستهلكا ج. موظفا د. شريكا
١٩. أهمية مراجعة المواقع الإلكترونية الرسمية للشركات قبل الاستثمار فيها
٢٠. أ. للتأكد من لون شعار الشركة ب. متابعة المنتجات الجديدة ج. معرفة عدد موظفي الشركة د. التأكد من القواعد الأخلاقية التي تتبعها الشركة .
٢٠. هي وظيفة مواقع المقارنة الإلكترونية.
٢١. إخفاء أسعار المنتجات ب. مقارنة مواصفات المنتجات وأسعارها في مكان واحد ج. حذف المنتجات غير المرغوب فيها د. تجميع تقييمات الأصدقاء والأقارب فقط
٢١. التجارة الإلكترونية هي شراء وبيع السلع والخدمات عبر:
٢٢. الإنترنت ب. البريد العادي ج. السوق التقليدي د. المكتبات
٢٢. تسمى الأوراق المالية التي تمنحك حصة ملكية في الشركة.
٢٣. أ. السندات ب. الصكوك ج. الأسهم د. القسائم
٢٣. أي أداة تكنولوجية تساعدك على مقارنة الأسعار والمواصفات عند شراء حاسوب محمول؟
٢٣. أ. محركات البحث التقليدية ب. مواقع التسوق ج. مواقع المقارنة الإلكترونية د. التطبيقات القديمة

٢٤. يجب أن يراعي المستثمر..... في الشركات التي يختارها لدعم البيئة.
- أ. زيادة الأرباح فقط
ب. أن تكون الشركة كبيرة جدا
ج. أن تكون الشركة صديقة للبيئة وتتبع قواعد أخلاقية
د. عدد الموظفين
٢٥. تزايدت أهمية استخدام التكنولوجيا في اتخاذ قرارات الشراء عبر الإنترنت ل.....
- أ. لتقليل عدد الخيارات المتاحة
ب. لأن كمية الخيارات والمنتجات أصبحت كبيرة جدا
ج. لأن المتاجر أصبحت مغلقة
د. لتسهيل السفر
٢٦. يعد من أدوات الذكاء الاصطناعي التي تساعد المستهلك.
- أ. استخدام الآلة الحاسبة
ب. محركات البحث الذكية
ج. الكتابة باليد
د. المصمم
٢٧. الشخص الذي يشتري السلع والخدمات يسمى:.....
- أ. المصمم
ب. المبرمج
ج. المستهلك
د. البائع
٢٨. الاستثمار في سندات شركة يعني أنك:.....
- أ. تحصل على سلع مجانية منها
ب. تقرض الشركة مبلغا من المال
ج. تمتلك كل أسهم الشركة
د. الاستثمار في أسهم شركة يجب أن يكون بغرض.....
- أ. إهدار الأموال
ب. التسبب في الغش للآخرين
ج. دعم الشركة وتحقيق المكاسب
د. تسخدمه محركات البحث الذكية لتصنيف النتائج التي تناسبك .
٢٩.
- أ. لون المنتجات
ب. تفضيلاتك وسلوكك السابق في التصفح
ج. أسماء المتاجر
د. مقدمو الخدمة التعليمية (ESP)
٣٠. هي المنظمات التي تقدم الدعم للطلاب والمعلمين في مجال التعليم.
- أ. شركات البيع بالتجزئة
ب. مراكز التدريب الرياضي
ج. مقدمو الخدمة التعليمية (ESP)
د. مراكز التدريب الرياضي
٣١. أهمية وجود عنوان واضح في رسالة البريد الإلكتروني
- أ. لزيادة حجم الرسالة
ب. لتغيير لون الخط
ج. ليعرف المستلم الهدف من الرسالة
د. لإضافة صور
٣٢. هي برامج الدردشة التي تعمل بالذكاء الاصطناعي على مواقع الويب.
- أ. المساعدون الصوتيون
ب. تطبيقات الملاحة
ج. البريد الإلكتروني
د. نوافذ الدردشة الآلية (Chatbots)
٣٣. يجب أن تكون أسئلتك دقيقة وواضحة عند استخدام نافذة الدردشة ل.....
- أ. لكي تستغرق وقتاً أطول
ب. لكي تقلل استخدام الإنترنت
ج. لتسريع الجهاز
د. لكي تحصل على إجابات دقيقة

- ٣٤ . هي أول خطوة يجب أن تبدأ بها عند كتابة محتوى رسالة البريد الإلكتروني.
- أ. البدء بتحيةة رسمية ومحترمة
ب. كتابة المرفقات
ج. إنهاء الرسالة بتوقيعك
د. إضافة صور
- ٣٥ . يعد البريد الإلكتروني وسيلة..... للتواصل .
- أ. غير رسمية
ب. عشوائية
ج. رسمية مهنية
د. شخصية فقط
- ٣٦ . إذا كانت مشكلتك تتطلب إجابة سريعة جدا، فيمكنك إستخدام
- أ. إرسال فاكس
ب. رسالة تقليدية عبر البريد الإلكتروني
ج. نافذة الدردشة (لأنها توفر ردا فوريا)
د. الاتصال بالهاتف
- ٣٧ . تستخدم نوافذ الدردشة..... لتفهم أسئلة المستخدمين.
- أ. برامج مصممة بالذكاء الاصطناعي
ب. الآلة الحاسبة
ج. محرك أقراص صلبة
د. المتصفح
- ٣٨ . هو الجزء الذي يجب أن تحدد فيه هدف رسالتك من البداية في البريد الإلكتروني.
- أ. توقيع الرسالة
ب. بداية التحية
ج. محتوى الرسالة
د. عنوان الرسالة (Subject)
- ٣٩ . أحد مميزات نوافذ الدردشة مقارنة بالبريد الإلكتروني.
- أ. وسيلة أكثر رسمية
ب. الرد الفوري
ج. مناسبة لشرح المشكلات الطويلة
د. صعوبة الاستخدام
- ٤٠ . هي الخدمات التي تقدمها الشركات لمساعدتك في حل المشكلات أو الإجابة على استفساراتك.
- أ. خدمة الدعم الفني
ب. السفر
ج. اللعب
د. المرح
- ٤١ . إذا لم تكن أسئلتك..... في التواصل عبر نوافذ الدردشة، فلن تحصل على إجابات دقيقة.
- أ. صعبة
ب. واضحة
ج. معقدة
د. غير مهمة
- ٤٢ . من وسائل التواصل مع مقدمي الخدمات التعليمية.....
- أ. البريد الإلكتروني
ب. نوافذ الدردشة
ج. نوافذ التواصل الهاتفية
د. جميع ما سبق
- ٤٣ . من الضروري أن تعبر عن طلبك بدقة ووضوح خلال التواصل مع لأنها ليست أشخاصا حقيقيين.
- أ. روبوتات المحادثة
ب. الاتصال الهاتفي
ج. البريد الإلكتروني
د. الموظف
- ٤٤ . من النصائح المهمة لكتابة بريد إلكتروني جيد.
- أ. الإحترام
ب. التعبير عن الغرض
ج. الوضوح
د. جميع ما سبق
- ٤٥ - تتيح مؤتمرات الفيديو التواصل ب..... بين الأشخاص .

٤٦. الرسائل النصية المكتوبة فقط

ب. الصور الثابتة فقط

ج. الصوت والصورة في الوقت ذاته

د. البريد الإلكتروني

٤٦. هي أول خطوة تقوم بها عند رغبتك في إنشاء اجتماع فيديو جديد.

أ. إرسال بريد إلكتروني

ب. النقر على خيار إنهاء المكالمة

ج. مشاركة الشاشة

د. النقر على اجتماع جديد New meeting

٤٧. من الأدوات الرقمية المستخدمة في مؤتمرات الفيديو.

أ. العروض التقديمية

ب. الدردشة الفورية

ج. Zoom

د. تسجيل الصوت

٤٨. مؤتمرات الفيديو تتيح لك التواصل في

ذاته .

أ. الوقت

ب. اليوم التالي

ج. الأسبوع الماضي

د. الشهر القادم

٤٩. إذا أردت الانضمام إلى اجتماع حالي ولم يكن لديك الرابط، فماذا يمكنك أن تستخدم بدلاً منه؟

أ. بريدك الإلكتروني

ب. رمز الاجتماع

ج. اسم المتجر

د. رقم الهاتف

٥٠. هي العملية التي يمكنك من الحصول على نسخة من الاجتماع بعد انتهائه.

أ. الدردشة الفورية

ب. الدخول إلى الاجتماع

ج. مشاركة الشاشة

د. تسجيل المؤتمر

٥١. يستخدم زر "الانضمام" في برامج مؤتمرات الفيديو ل.....

أ. الدخول إلى الاجتماع

ب. إنشاء رابط جديد

ج. إغلاق الكاميرا

د. مشاركة الشاشة

٥٢. هي البيئة التكنولوجية التي تتم فيها مؤتمرات الفيديو و تسمح باستخدام التطبيقات عن بعد.

أ. بطاقة الذاكرة

ب. الحاسب الآلي

ج. الحوسبة السحابية

د. القرص الصلب

٥٣. هو الإجراء الضروري الذي يجب القيام به قبل الانضمام إلى مؤتمر الفيديو لتجنب المشكلات التقنية.

أ. تناول الطعام

ب. تحديث نظام التشغيل

ج. كتابة رسالة طويلة

د. التحقق من الإتصال بالإنترنت و من عمل الكاميرا و الميكرفون.

٥٤. بعد الاجتماع يجب عليك

أ. المتابعة والتسجيل

ب. إدارة الصوت والصورة

ج. الكاميرا

د. الصوت

٥٥. أثناء الاجتماع يجب عليك

أ. يجب أن يكون سلوكك لائقاً ومناسباً للاجتماع

ب. تحدث في أي وقت

ج. تناول الطعام

د. لا تتابع المحاضر

٥٦. قم بنسخ وشاركه مع الأشخاص الذين تريدهم أن ينضموا.

أ. الصوت

ب. الكاميرا

ج. الميكرفون

د. رابط الاجتماع.

٥٧. يمكن استخدام برنامج لعقد مؤتمر فيديو.

أ. word. ب. Excel. ج. powerpoint. د. Teams.

٥٨. هي أدوات تسمح للأشخاص في أماكن مختلفة بالتواصل مع بعضهم البعض باستخدام الصوت والصورة في الوقت الحقيقي.

أ. مؤتمرات الفيديو. ب. Excel. ج. powerpoint. د. word.

٥٩. هي لغة البرمجة التي تستخدم لإنشاء الهيكل الأساسي للصفحات الويب.

JavaScript Python CSS HTML

٦٠. إذا كان جهازك لا يشحن فيجب عليك التحقق من

أ. مستوى صوت الجهاز

ب. تاريخ اليوم

ج. البطارية الداخلية

د. كابل الشاحن أو مقبس الكهرباء

٦١. هي اللغة التي تضيف التفاعل والحركة للصفحات الويب.

JavaScript Python CSS HTML

٦٢. هو أفضل خيار لحماية الملفات من الضياع بشكل دائم.

أ. حفظ الملف في سلة المهملات

ب. حفظه على سطح المكتب

ج. حفظه على قرص USB

د. حفظه على التخزين السحابي

٦٣. هو الإجراء الأخير الذي يجب القيام به إذا فشلت جميع المحاولات لإصلاح ملف تالف.

أ. محاولة فتحه ببرامج مختلفة

ب. حذف الملف التالف

ج. إرسال الملف إلى صديق

د. إعادة تشغيل الجهاز

٦٤. لغات البرمجة هي رموز وقواعد تعطي للحاسوب.

أ. تعليمات أو أوامر

ب. صوراً ثابتة

ج. أغنية

د. ملفات نصية

٦٥. هي المشكلة التي يكون فيها الملف غير صالح للاستخدام.

أ. ملف عادي

ب. ملف تالف

ج. ملف محفوظ

د. ملف مؤقت

٦٦. لغة البرمجة HTML تنشئ الهيكل، و تنشئ JavaScript في الصفحة.

أ. الهيكل فقط

ب. رموزاً مميزة

ج. النصوص

د. التفاعلية والحركة أو ديناميكية

٦٧. هو نوع التخزين الذي يتيح لك حفظ ملفاتك على الإنترنت.

أ. التخزين السحابي

ب. سلة المهملات

ج. قرص صلب داخلي

د. قرص صلب خارجي

٦٨. يجب أن تكون كلمات المرور قوية وفريدة ل.....

أ. لحماية الحساب من الاختراق

ب. لجعلها سهلة التذكر

ج. لتكون قصيرة

د. لتسهيل المشاركة مع الآخرين

٦٩- يجب إذا حاولت إصلاح ملف تالف.

أ. محاولة فتحه ببرامج مختلفة ب. حذف البرامج ج. غلق الجهاز د. إعادة تشغيل الجهاز.

٧٠- هي مجموعة من القواعد والرموز التي تستخدمها لإعطاء تعليمات واضحة لبرامج الحاسوب.

أ. التخزين السحابي ب. سلة المهملات ج. لغات البرمجة د. قرص صلب خارجي.

٧١- يجب أن تكون كلمات المرور..... لحساباتك .

أ. ضعيفة ب. قوية و مختلفة ج. يمكن تخمينها د. يسهل توقعها.

٧٢- يجب عمل لملفاتك لحمايتها من الفقد .

أ. نسخ احتياطي ب. حذف ج. مسح د. غلق.

٧٣- يمكن استخدام برامج لتساعدك في إنشاء كلمات مرور قوية.

أ. الفيروسات ب. إدارة كلمات المرور ج. بوربوينت د. الرسام.

٧٤-..... هو الهدف الرئيسي من تحرير الصور .

أ. تغيير الصور وجعلها تبدو أكثر جاذبية ب. تقليل وضوح الصورة

ج. جعل الصور تبدو قديمة دائما د. زيادة حجم الملف

٧٥- تجعل صورتين مختلفتين تظهران كصورة واحدة في عرض تقديمي.

أ. تصحيح الألوان ب. تغيير الخلفية ج. دمج الصور د. قص الصورة

٧٦- يمكن بالذكاء الاصطناعي في برامج تحرير الصور .

أ. حذف الملفات القديمة ب. طباعة الصورة

ج. تنظيم وتخصيص الألوان د. زيادة دقة الكاميرا

٧٧- يعد برنامج GIMP مفتوح المصدر ل

أ. لأنه مجاني تماما ب. لأنه يسمح للمستخدمين بتعديل وتطوير أدواته

ج. لأنه يستخدم على الإنترنت فقط د. لأنه لا يحتاج تثبيت

٧٨- عيبا قد يظهر في الصورة ويمكنك تصحيحه بالتحرير (غير اللون).

أ. الشوائب أو ضوء الكاميرا الزائد ب. بطء الإنترنت

ج. انخفاض صوت الفيديو د. صعوبة الكتابة

٧٩- تحسين الصور يعني تصحيح وإعادة الألوان إلى أصلها .

أ. الخلفية ب. الإضاءة ج. الشوائب د. الحجم

٨٠- إذا أردت جعل صورتك تبدو قديمة أو بها ضبابية حركة، فيمكنك أن تستخدم.....

أ. تعديل النصوص ب. تنظيم الألوان ج. المؤثرات الخاصة (الفلاتر) د. تصحيح الخلفية
٨١. يمكنك أن الصور لتستخدمها في العروض.

أ. دمج الصور ب. زيادة سرعة الإنترنت ج. تغيير لون النص د. كتابة التعليقات
٨٢. يتطلب استخدام GIMP من المستخدم.....

أ. أخذ الوقت الكافي للتعلم والممارسة

ب. شراء البرنامج ج. أن يكون رساما محترفا د. وجود إنترنت سريع

٨٣- يطلق على المؤثرات الخاصة في برامج تحرير الصور

أ. الفلاتر Filters ب. الألوان ج. المرفقات د. الأشكال

٨٤- برنامج مفتوح المصدر و يستخدم لتحرير الصور مجانا.

أ. GIMP ب. Word ج. Teams د. HTML

٨٥- يتعلم كيفية ضبط الألوان الخاصة بالصورة بحيث تظهر فقط الألوان التي تحتاجها.

أ. الكتاب ب. الذكاء الإصطناعي ج. الواقع المعزز د. نظام التشغيل

٨٦- يمكن تغيير لون عيون الأشخاص بإستخدام ميزة الصور في GIMP

أ. دمج ب. تلوين ج. حذف د. تحسين

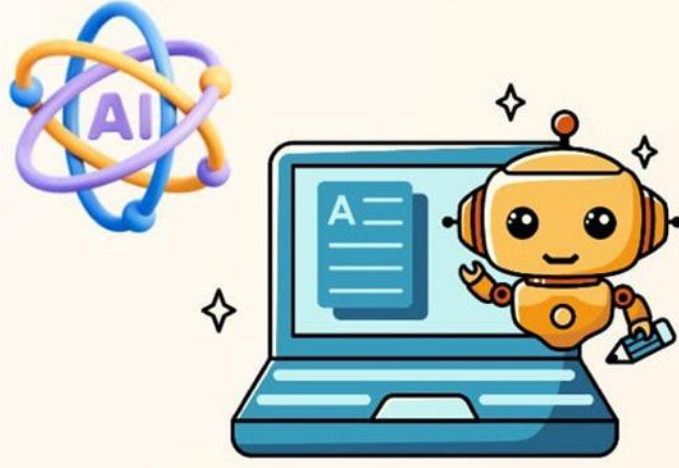
٨٧- برنامج GIMP

أ. مغلق المصدر ب. مفتوح المصدر ج. معقد د. صعب

٨٨- هو تغيير الصور وتعديلها لجعلها تبدو أكثر جاذبية وجمالا. قد يكون الهدف هو تصحيح خطأ في الصورة أو جعلها تبدو احترافية للعروض.

أ. تحسين الصور ب. حذف الصور ج. مسح الصور د. غلق الصور





تكنولوجيا المعلومات والاتصالات

الصف السادس الابتدائي

الترم الثاني

إعداد: مس أميرة حسن



كوكب بي سي



Amira Hassan



Amira Hassan

مراجعة الوحدة ٣



ضع علامة (✓) أمام العبارة الصحيحة وعلامة (X) أمام العبارة غير الصحيحة:

١. الذكاء الاصطناعي هو التكنولوجيا التي تمكن الآلات من استخدام سمات البشرية في حل المشكلات. (✓)
٢. يتطلب مبدأ الشفافية أن يكون مصمم الأداة مستعداً لشرح كيفية عملها. (✓)
٣. أدوات معالجة اللغة هي التي تساعد في صياغة الكتابة والرسائل الإلكترونية. (✓)
٤. من الأخلاقيات عند تصميم أدوات الذكاء الاصطناعي أن يتم إهمال بيانات مجموعة معينة من الناس عمدًا عند تدريب أدوات الذكاء الاصطناعي. (X)
٥. أداة الذكاء الاصطناعي التي تقترح عليك أشخاصاً للتواصل معهم في مواقع التواصل الاجتماعي هي مواقع التواصل الاجتماعي التي تقدم اقتراحات. (✓)
٦. فتح الجهاز بالتعرف على الوجه يستخدم للتحقق من هويتك لفتح هاتفك. (✓)
٧. المساعدون الصوتيون هي روبوتات رقمية تجيب عن أسئلتك أو تنفذ طلباتك عبر الصوت. (✓)
٨. أليكسا من أمثلة الروبوتات الرقمية التي تجيب عن أسئلتك أو تنفذ طلباتك عبر الصوت. (✓)
٩. يجب أن تشمل أدوات الذكاء الاصطناعي جميع المستخدمين وليس مجموعة محددة فقط الجميع يجب أن يستفيد. (✓)
١٠. يعتمد الذكاء الاصطناعي على الخوارزميات في حل المشكلات و إتخاذ القرارات. (✓)
١١. يفضل أن تتحيز بيانات الذكاء الاصطناعي لمصمميها فقط. (X)
١٢. يجب أن تتسرب المعلومات الشخصية عند تصميم أدوات الذكاء الاصطناعي و تكون متاحة للجميع. (X)
١٣. يجب أن تعتمد أدوات الذكاء الاصطناعي على الآراء أو وجهات النظر الشخصية لمصمميها. (X)
١٤. يجب إتباع القواعد الأخلاقية عند تصميم أدوات الذكاء الاصطناعي. (✓)
١٥. يجب الحذر من إمكانية استخدام أدوات الذكاء الاصطناعي للتضليل و إنتحال الشخصيات. (✓)
١٦. التجارة الإلكترونية هي عملية بيع وشراء السلع والخدمات عبر الإنترنت. (✓)
١٧. عند شراء الأسهم في شركة ما تصبح شريكا بجزء صغير من هذه الشركة. (✓)
١٨. لا يمكن استخدام الاستثمار الإلكتروني لشراء الأسهم و السندات. (X)
١٩. عندما تشتري السندات فأنت تقرض الشركة مبلغاً من المال لدعم مشروعاتها المستدامة. (✓)
٢٠. يمكن إدارة السندات بسهولة عبر المواقع الإلكترونية الموثوقة. (✓)
٢١. تساعد التقييمات في قياس جودة المنتج والخدمة قبل الشراء مما يساعد في إتخاذ القرار المناسب. (✓)
٢٢. يجب دعم الشركات التي تقدم شيئاً جيداً للعالم، مثل الشركات التي تحافظ على البيئة. (✓)
٢٣. مواقع المقارنات الإلكترونية تقدم تقييم الجودة والسعر والميزات المختلفة لكل منتج لاختيار الأفضل. (✓)
٢٤. عند البحث عن منتج معين تستخدم محركات البحث الذكاء الاصطناعي لتحليل البيانات السابقة والتفضيلات. (✓)
٢٥. تعتبر محركات البحث من أدوات البحث التكنولوجي التي يمكن إستخدامها عند التسوق الإلكتروني. (✓)
٢٦. يستحيل استخدام التسوق عبر الإنترنت. (X)
٢٧. محركات البحث تقدم اقتراحات مخصصة تناسب ذوق المستهلك. (✓)
٢٨. يمكن للمستهلكين استخدام مواقع المقارنة الإلكترونية لتحديد القرار المناسب عند شراء منتج ما. (✓)

٢٩. يجب الإهتمام بالاستثمار الأخلاقي والمستدام لدعم الشركات. (✓)
٣٠. يجب أن تكون منتجات الشركات ذات جودة عالية و مواردها صديقة للبيئة. (✓)
٣١. أفضل وسيلة للتواصل إذا كنت بحاجة إلى شرح تفصيلي ومهني المشكلة ما هي البريد الإلكتروني. (✓)
٣٢. نوافذ الدردشة الآلية هي أفضل وسيلة دائما للتواصل مع المشكلات المعقدة. (X)
٣٣. تقييمات المستهلكين عبر الإنترنت تعتبر أداة مساعدة في تقييم جودة السلعة قبل الشراء. (✓)
٣٤. رسائل مواقع التواصل الاجتماعي هي الطريقة الأنسب دائما لتقديم معلومات دقيقة ومهنية. (X)
٣٥. العنصر الأكثر أهمية لتمكين المستلم من تحديد هدف الرسالة بسرعة في البريد الإلكتروني هو عنوان الرسالة (Subject). (✓)
٣٦. روبوتات المحادثة هي برامج تعمل بتقنيات الذكاء الاصطناعي ومصممة للرد على الأسئلة مباشرة عبر الإنترنت. (✓)
٣٧. مقدمو الخدمات التعليمية عبارة عن منظمات تقدم خدمات تعليمية متنوعة للطلاب والمعلمين. (✓)
٣٨. لا يمكن التواصل مع مقدمي الخدمات التعليمية عبر نوافذ الدردشة. (X)
٣٩. يصعب على التلاميذ التعلم من خلال مقدمي الخدمات التعليمية. (X)
٤٠. روبوتات المحادثة هم أشخاص حقيقيون يردون على الرسائل في نوافذ الدردشة. (X)
٤١. إذا لم تكن أسئلتك واضحة عند استخدام نوافذ الدردشة، فلن تحصل على إجابات دقيقة. (✓)
٤٢. يمكنك التواصل مع مقدمي الخدمات من خلال نوافذ التواصل الهاتفية التحدث مباشرة مع موظف الدعم. ✓
٤٣. التواصل بالبريد الإلكتروني وسيلة رسمية ومهنية للتواصل مع مقدمي الخدمات التعليمية. (✓)
٤٤. ابدأ الرسالة بتحية رسمية ومحترمة (مثل: تحية طيبة وبعد)، واختتمها بتوقيعك عند استخدامك البريد الإلكتروني في التواصل. (✓)
٤٥. من أمثلة مقدمي الخدمات التعليمية بنك المعرفة المصري. (✓)
٤٦. لإنشاء اجتماع جديد عليك النقر على خيار اجتماع جديد (New Meeting). (✓)
٤٧. إذا كنت مشاركا، يجب إيقاف تشغيل الكاميرا والميكروفون عندما لا تكن بحاجة لاستخدامهما في الوقت الحالي. ✓
٤٨. مؤتمرات الفيديو تسمح بالتواصل المكتوب المباشر بين الأشخاص. (✓)
٤٩. البريد الإلكتروني الذي يتم إرساله بعد المؤتمر يسمى بريد إلكتروني للمتابعة. (✓)
٥٠. السلوك غير المناسب أثناء مؤتمر الفيديو يعد غير لائق ويجب تجنبه. (X)
٥١. احرص على أن يكون سلوكك لائقاً ومناسباً للاجتماع. (✓)
٥٢. تأكد من أن الإنترنت يعمل بشكل جيد قبل الإنضمام للاجتماع. (✓)
٥٣. يعتبر Microsoft Word من برامج محادثات الفيديو. (X)
٥٤. لا تمتلك خدمات الحوسبة السحابية أدوات للتواصل المباشر في الوقت نفسه. (X)
٥٥. يمكن عقد مؤتمرات الفيديو من خلال برنامج Google Meet. (✓)
٥٦. يمكنك نسخ رابط الاجتماع ومشاركته مع الأشخاص الذين تريد أن ينضموا إلى اجتماع الفيديو. (✓)
٥٧. يستحيل إيقاف الميكروفون أثناء اجتماع الفيديو في برنامج Zoom. (X)
٥٨. بعد الاجتماع إذا سمحت إعدادات الاجتماع يمكنك أن تحصل على تسجيل للاجتماع. (✓)
٥٩. يمكنك إنشاء اجتماع فوري أو إنشاء اجتماع لوقت لاحق عند إنشاء اجتماع جديد في برنامج Google Meet. (✓)

- ٦٠- عند وصولك رابط الإجتماع في برنامج Google Meet يمكنك إرساله لأي شخص دون إستئذان صاحب رابط الإجتماع. (X)
- ٦١- تستخدم منظمات كثيرة مؤتمرات الفيديو لأغراض مختلفة (مثل الدراسة أو العمل). (✓)
- ٦٢- يعتبر Microsoft Teams من البرامج الخاصة بعقد مؤتمرات الفيديو في الوقت المباشر. (✓)
- ٦٣- إذا ظهر رسالة الملف تالف، يجب محاولة فتحه باستخدام برنامج آخر. (✓)
- ٦٤- لغة JavaScript تستخدم لإنشاء صفحات ويب ثابتة فقط. (X)
- ٦٥- أفضل طريقة لحماية الملفات من الضياع بشكل دائم هي حفظها على التخزين السحابي. (✓)
- ٦٦- عند نسيان كلمة المرور، يجب تخمينها حتى تعمل. (X)
- ٦٧- عند محاولة حذف ملف لا يحذف، يجب التحقق مما إذا كان يحتوي على رموز مميزة. (✓)
- ٦٨- تستخدم لغة HTML لبناء هيكل صفحات الويب. (✓)
- ٦٩- تستخدم لغة JavaScript لإنشاء الصفحات الويب الديناميكية (تفاعلية). (✓)
- ٧٠- محتوى الويب الديناميكي يمكن تغييره بناء على تفاعلات المستخدم مع التطبيق أو موقع الويب. (✓)
- ٧١- محتوى الويب الثابت يظل على حاله لكل مستخدم يزور موقع الويب. (✓)
- ٧٢- نستخدم لغات البرمجة لكتابة برامج الكمبيوتر. (✓)
- ٧٣- تأكد من أنك لا تستخدم اسم ملف آخر عند ظهور رسالة خطأ عند محاولة حفظ الملف. (✓)
- ٧٤- يمكنك حفظ الملفات على قرص خارجي لحفظها من الفقد. (✓)
- ٧٥- يجب إنشاء كلمات مرور قوية و مختلفة لكل حساب. (✓)
- ٧٦- يصعب استخدام برامج إدارة كلمات المرور لإنشاء كلمات مرور قوية. (X)
- ٧٧- قد تحتاج إلى استبدال البطارية في حال كانت المشكلة منها عند عدم قدرة الجهاز على الشحن. (✓)
- ٧٨- لغات البرمجة هي مجموعة من القواعد والرموز التي تستخدمها لإعطاء تعليمات واضحة لبرامج الحاسوب ✓
- ٧٩- إذا كان الجهاز لا يشحن يجب التأكد من أن كابل الشاحن يعمل بشكل سليم. (✓)
- ٨٠- يمكن إستعادة ملف تم حذفه مؤقتاً من سلهة المهملات على جهاز الكمبيوتر. (✓)
- ٨١- لجعل صورة تبدو وكأنها تتحرك أو فيها ضبابية حركة نستخدم المؤثرات الخاصة (الفلاتر). (✓)
- ٨٢- يمكن دمج صورتين لتصبحا واحدة عن طريق تحرير الصور. (✓)
- ٨٣- دور الذكاء الاصطناعي في برامج تحرير الصور هو تنظيم وتخصيص الألوان. (✓)
- ٨٤- البرنامج الشهير الذي يستخدم كبديل لـ GIMP هو Microsoft Word. (X)
- ٨٥- إذا كان في الصورة عيب أو شائبة بسبب ضوء الكاميرا، فإن تحرير الصور يساعد في تصحيحها وإعادتها لأصلها. (✓)
- ٨٦- من الصعب استخدام برنامج GIMP في تحرير الصور القديمة. (X)
- ٨٧- يتعلم الذكاء الاصطناعي كيفية ضبط الألوان الخاصة بالصورة بحيث تظهر فقط الألوان التي تحتاجها. (✓)
- ٨٨- لا يمكن استخدام أدوات الذكاء الاصطناعي في تحرير الصور. (X)
- ٨٩- يتطلب برنامج GIMP مساحة كبيرة على القرص الصلب في جهاز الكمبيوتر. (X)
- ٩٠- يستخدم مصمم الجرافيك برنامج Adobe Photoshop لتحرير الصور. (✓)
- ٩١- تحرير الصور يهدف إلى تغيير الصور و جعلها تبدو أكثر جاذبية. (✓)
- ٩٢- لا يمكن تحميل برنامج GIMP على جهاز الكمبيوتر. (X)

- ٩٣- يمكن تغيير لون معطف شخص في الصورة باستخدام أدوات برنامج GIMP. (✓)
- ٩٤- يمكن استخدام برنامج GIMP على أنظمة التشغيل المختلفة. (✓)
- ٩٥- يمكن حفظ الصور في برنامج GIMP بصيغة pdf. (✓)
- ٩٦- يمكن استخدام المؤثرات الخاصة لجعل الصور تبدو قديمة. (✓)
- ٩٧- برنامج GIMP يعد برنامج مغلق المصدر. (X)
- ٩٨- يسمح برنامج GIMP باستخدام أدوات تشبه أدوات برنامج Adobe Photoshop مجاناً. (✓)
- ٩٩- يمكن تخصيص واجهة برنامج GIMP بحيث تظهر الأدوات التي تحتاجها فقط. (✓)
- ١٠٠- برنامج GIMP فعال و خفيف و يمكن التعامل معه مباشرة على موقعه عبر الإنترنت. (✓)

اختر الإجابة الصحيحة من بين الاختيارات التالية:

١. الذكاء الاصطناعي يحاكي
- أ. سرعة الصاروخ.
- ب. السمات البشرية في حل المشكلات والمنطق.
- ج. حركة السحب.
- د. الإشارات الكهربائية في الدوائر.
٢. تستخدم لحماية بريدك الإلكتروني من الرسائل الخطيرة.
- أ. المساعدون الصوتيون.
- ب. أجهزة المنزل الذكية.
- ج. فلاتر البريد الإلكتروني.
- د. أنظمة الملاحة الذكية.
٣. مراعاة من الأخلاقيات التي يجب تطبيقها من قبل مصممي أدوات الذكاء الاصطناعي.
- أ. التحيز
- ب. الشمولية
- ج. التمر
- د. السرقة
٤. يمنع الذكاء الاصطناعي من اتخاذ القرارات بناء على الآراء الشخصية.
- أ. الإفادة
- ب. المسؤولية
- ج. عدم التحيز
- د. الشفافية
٥. يتطلب مبدأ الشمولية في أخلاقيات الذكاء الاصطناعي
- أ. أن تستخدم الأدوات من قبل مجموعة محددة فقط.
- ب. أن تكون الأدوات جاهزة لشرح طريقة عملها
- ج. أن تشمل الأدوات جميع المستخدمين وليس مجموعة محددة
- د. أن تكون الأدوات محمية من الاختراق فقط
٦. الذكاء الاصطناعي يجعل الآلات تستخدم المنطق و..... في حل المشكلات.
- أ. الكتابة اليدوية
- ب. اتخاذ القرارات
- ج. السفر السريع
- د. الطباعة التلقائية
٧. يعد من أدوات الذكاء الاصطناعي الشائعة.
- أ. آلة الخياطة اليدوية
- ب. تطبيقات الملاحة لإرشادك إلى وجهة ما
- ج. جهاز إرسال الفاكس
- د. الآلة الحاسبة التقليدية.



٨. يعتمد الذكاء الاصطناعي على للتعلم وحل المشكلات .
- أ. السجلات ب. الخوارزميات ج. السحب د. البيانات الوصفية
٩. هو المبدأ الأخلاقي الذي يتعلق بضمان استفادة المجتمع من الذكاء الاصطناعي.
- أ. الشفافية ب. الإفادة ج. المسؤولية د. العدالة
١٠. إذا كان الذكاء الاصطناعي يجمع معلوماتك الشخصية، فيجب أن يطبق مبدأ:
- أ. الشمولية ب. التحفظ (الخصوصية) ج. الشفافية د. الدقة
١١. مراعاة خصوصية المستخدم يعرف ب..... عند تصميم أدوات الذكاء الاصطناعي.
- أ. الإفادة ب. المسؤولية ج. التحفظ د. الشفافية
١٢. تشير إلى إذا أخطأت أداة الذكاء الاصطناعي، يجب على مصممها أن يعترف بالخطأ ويصلحه.
- أ. الإفادة ب. المسؤولية ج. التحفظ د. الشفافية
١٣. تساعدك في صياغة كتاباتك أو إجاباتك.
- أ. فلاتر البريد الإلكتروني ب. أدوات معالجة اللغة ج. التحفظ د. الشفافية
١٤. هي روبوتات رقمية تجيب عن أسئلتك أو تنفذ طلباتك عبر الصوت.
- أ. أليكسا ب. سيرى ج. أو ب معا د. الميكرفون
١٥. يستخدم للتحقق من هويتك وفتح هاتفك.
- أ. فلاتر البريد الإلكتروني ب. أدوات معالجة اللغة ج. التحفظ د. فتح الجهاز بالتعرف على الوجه
١٦. يتم فيها بيع وشراء السلع والخدمات عبر الإنترنت.
- أ. التجارة الإلكترونية ب. الاستثمار الرقمي ج. التسويق التقليدي د. المقارنة السحابية
١٧. تستخدمه محركات البحث الذكية لتقديم اقتراحات مخصصة وتصنيف المنتجات حسب ملاءمتها للمستخدم.
- أ. حجم خط الكتابة ب. الذكاء الاصطناعي ج. تصميم الصفحات د. الآلة الحاسبة
١٨. عند شراء سهم في شركة، فأنت تصبح..... بالنسبة لهذه الشركة.
- أ. مقرضا ب. مستهلكا ج. موظفا د. شريكا
١٩. أهمية مراجعة المواقع الإلكترونية الرسمية للشركات قبل الاستثمار فيها.....
- أ. للتأكد من لون شعار الشركة ب. متابعة المنتجات الجديدة ج. معرفة عدد موظفي الشركة د. التأكد من القواعد الأخلاقية التي تتبعها الشركة

٢٠. هي وظيفة مواقع المقارنة الإلكترونية.

أ. إخفاء أسعار المنتجات

ب. مقارنة مواصفات المنتجات وأسعارها في مكان واحد

ج. حذف المنتجات غير المرغوب فيها

د. تجميع تقييمات الأصدقاء والأقارب فقط

٢١. التجارة الإلكترونية هي شراء وبيع السلع والخدمات عبر:.....

أ. الإنترنت

ب. البريد العادي

ج. السوق التقليدي

د. المكتبات

٢٢. تسمى الأوراق المالية التي تمنحك حصة ملكية في الشركة.

أ. السندات

ب. الصكوك

ج. الأسهم

د. القسائم

٢٣. أي أداة تكنولوجية تساعدك على مقارنة الأسعار والمواصفات عند شراء حاسوب محمول؟.....

أ. محركات البحث التقليدية

ب. مواقع التسوق

ج. مواقع المقارنة الإلكترونية

د. التطبيقات القديمة

٢٤. يجب أن يراعي المستثمر..... في الشركات التي يختارها لدعم البيئة.

أ. زيادة الأرباح فقط

ب. أن تكون الشركة كبيرة جدا

ج. أن تكون الشركة صديقة للبيئة وتتبع قواعد أخلاقية

د. عدد الموظفين

٢٥. تزايدت أهمية استخدام التكنولوجيا في اتخاذ قرارات الشراء عبر الإنترنت ل.....

أ. لتقليل عدد الخيارات المتاحة

ب. لأن كمية الخيارات والمنتجات أصبحت كبيرة جدا

ج. لأن المتاجر أصبحت مغلقة

د. لتسهيل السفر

٢٦. يعد من أدوات الذكاء الاصطناعي التي تساعد المستهلك.

أ. استخدام الآلة الحاسبة

ب. محركات البحث الذكية

ج. الكتابة باليد

٢٧. الشخص الذي يشتري السلع والخدمات يسمى:.....

أ. المصمم

ب. المبرمج

ج. المستهلك

د. البائع

٢٨. الاستثمار في سندات شركة يعني أنك:.....

أ. تحصل على سلع مجانية منها

ب. تقرض الشركة مبلغا من المال

ج. تمتلك كل أسهم الشركة

٢٨. الاستثمار في أسهم شركة يجب أن يكون بغرض.....

أ. إهدار الأموال

ب. التسبب في الغش للآخرين

ج. دعم الشركة وتحقيق المكاسب

٢٩. تستخدمه محركات البحث الذكية لتصنيف النتائج التي تناسبك .

أ. لون المنتجات

ب. تفضيلاتك وسلوكك السابق في التصفح

ج. أسماء المتاجر

٣٠. هي المنظمات التي تقدم الدعم للطلاب والمعلمين في مجال التعليم.

أ. مقدمو الخدمة التعليمية (ESP)

ب. خدمات النقل العام

ج. شركات البيع بالتجزئة د. مراكز التدريب الرياضي

٣١. أهمية وجود عنوان واضح في رسالة البريد الإلكتروني

ا. لزيادة حجم الرسالة ب. لتغيير لون الخط

ج. ليعرف المستلم الهدف من الرسالة د. لإضافة صور

٣٢. هي برامج الدردشة التي تعمل بالذكاء الاصطناعي على مواقع الويب.

أ. المساعدون الصوتيون ب. تطبيقات الملاحة

ج. البريد الإلكتروني د. نوافذ الدردشة الآلية (Chatbots)

٣٣. يجب أن تكون أسئلتك دقيقة وواضحة عند استخدام نافذة الدردشة ل.....

ا. لكي تستغرق وقتاً أطول ب. لكي تقلل استخدام الإنترنت

ج. لتسريع الجهاز د. لكي تحصل على إجابات دقيقة

٣٤. هي أول خطوة يجب أن تبدأ بها عند كتابة محتوى رسالة البريد الإلكتروني.

أ. البدء بتحية رسمية ومحترمة ب. كتابة المرفقات

ج. إنهاء الرسالة بتوقيعك د. إضافة صور

٣٥. يعد البريد الإلكتروني وسيلة..... للتواصل .

أ. غير رسمية ب. عشوائية ج. رسمية مهنية د. شخصية فقط

٣٦. إذا كانت مشكلتك تتطلب إجابة سريعة جداً، فيمكنك استخدام

أ. إرسال فاكس ب. رسالة تقليدية عبر البريد الإلكتروني

ج. نافذة الدردشة (لأنها توفر رداً فورياً) د. الاتصال بالهاتف

٣٧. تستخدم نوافذ الدردشة..... لتفهم أسئلة المستخدمين.

أ. برامج مصممة بالذكاء الاصطناعي ب. الآلة الحاسبة

ج. محرك أقراص صلبة د. المتصفح

٣٨. هو الجزء الذي يجب أن تحدد فيه هدف رسالتك من البداية في البريد الإلكتروني.

أ. توقيع الرسالة ب. بداية التحية ج. محتوى الرسالة د. عنوان الرسالة (Subject)

٣٩. أحد مميزات نوافذ الدردشة مقارنة بالبريد الإلكتروني.

أ. وسيلة أكثر رسمية ب. الرد الفوري

ج. مناسبة لشرح المشكلات الطويلة د. صعوبة الاستخدام

٤٠. هي الخدمات التي تقدمها الشركات لمساعدتك في حل المشكلات أو الإجابة على استفساراتك.

أ. خدمة الدعم الفني ب. السفر ج. اللعب د. المرح.

٤١. إذا لم تكن أسئلتك في التواصل عبر نوافذ الدردشة، فلن تحصل على إجابات دقيقة.

أ. صعبة ب. واضحة ج. معقدة د. غير مهمة.

٤٢. من وسائل التواصل مع مقدمي الخدمات التعليمية

أ. البريد الإلكتروني ب. نوافذ الدردشة ج. نوافذ التواصل الهاتفية د. جميع ما سبق.

٤٣. من الضروري أن تعبر عن طلبك بدقة ووضوح خلال التواصل مع لأنها ليست أشخاصا حقيقيين.

أ. روبوتات المحادثة ب. الاتصال الهاتفي ج. البريد الإلكتروني د. الموظف.

٤٤. من النصائح المهمة لكتابة بريد إلكتروني جيد.

أ. الإحترام ب. التعبير عن الغرض ج. الوضوح د. جميع ما سبق.

٤٥. تتيح مؤتمرات الفيديو التواصل ب..... بين الأشخاص .

أ. الرسائل النصية المكتوبة فقط ب. الصور الثابتة فقط

ج. الصوت والصورة في الوقت ذاته د. البريد الإلكتروني

٤٦. هي أول خطوة تقوم بها عند رغبتك في إنشاء اجتماع فيديو جديد.

أ. إرسال بريد إلكتروني ب. النقر على خيار إنهاء المكالمة

ج. مشاركة الشاشة د. النقر على اجتماع جديد New meeting

٤٧. من الأدوات الرقمية المستخدمة في مؤتمرات الفيديو.

أ. العروض التقديمية ب. الدردشة الفورية ج. Zoom د. تسجيل الصوت

٤٨. مؤتمرات الفيديو تتيح لك التواصل في ذاته .

أ. الوقت ب. اليوم التالي ج. الأسبوع الماضي د. الشهر القادم

٤٩. إذا أردت الانضمام إلى اجتماع حالي ولم يكن لديك الرابط، فماذا يمكنك أن تستخدم بدلاً منه؟

أ. بريدك الإلكتروني ب. رمز الاجتماع ج. اسم المتجر د. رقم الهاتف

٥٠. هي العملية التي يمكنك من الحصول على نسخة من الاجتماع بعد انتهائه.

أ. الدردشة الفورية ب. الدخول إلى الاجتماع ج. مشاركة الشاشة د. تسجيل المؤتمر

٥١. يستخدم زر "الانضمام" في برامج مؤتمرات الفيديو ل.....

أ. الدخول إلى الاجتماع ب. إنشاء رابط جديد ج. إغلاق الكاميرا د. مشاركة الشاشة

٥٢. هي البيئة التكنولوجية التي تتم فيها مؤتمرات الفيديو و تسمح باستخدام التطبيقات عن بعد.
- أ. بطاقة الذاكرة ب. الحاسب الآلي ج. الحوسبة السحابية د. القرص الصلب
٥٣. هو الإجراء الضروري الذي يجب القيام به قبل الإنضمام إلى مؤتمر الفيديو لتجنب المشكلات التقنية.
- أ. تناول الطعام ب. تحديث نظام التشغيل ج. كتابة رسالة طويلة
- د. التحقق من الإتصال بالإنترنت و من عمل الكاميرا و الميكرفون.
٥٤. بعد الإجتماع يجب عليك
- أ. المتابعة والتسجيل ب. إدارة الصوت والصورة ج. الكاميرا د. الصوت
٥٥. أثناء الإجتماع يجب عليك
- أ. يجب أن يكون سلوكك لائقاً ومناسباً للإجتماع ب. تحدث في أي وقت
- ج. تناول الطعام د. لا تتابع المحاضر
٥٦. قم بنسخ وشاركه مع الأشخاص الذين تريد أن ينضموا.
- أ. الصوت ب. الكاميرا ج. الميكرفون د. رابط الإجتماع.
٥٧. يمكن إستخدام برنامج لعقد مؤتمر فيديو.
- أ. word ب. Excel ج. powerpoint د. Teams.
٥٨. هي أدوات تسمح للأشخاص في أماكن مختلفة بالتواصل مع بعضهم البعض باستخدام الصوت والصورة في الوقت الحقيقي.
- أ. مؤتمرات الفيديو ب. Excel ج. powerpoint د. word
٥٩. هي لغة البرمجة التي تستخدم لإنشاء الهيكل الأساسي الصفحات الويب.
- JavaScript Python CSS HTML
٦٠. إذا كان جهازك لا يشحن فيجب عليك التحقق من
- أ. مستوى صوت الجهاز ب. تاريخ اليوم
- ج. البطارية الداخلية د. كابل الشاحن أو مقبس الكهرباء
٦١. هي اللغة التي تضيف التفاعل والحركة الصفحات الويب.
- JavaScript Python CSS HTML
٦٢. هو أفضل خيار لحماية الملفات من الضياع بشكل دائم.
- أ. حفظ الملف في سلة المهملات ب. حفظه على سطح المكتب
- ج. حفظه على قرص USB د. حفظه على التخزين السحابي

- ٦٣- هو الإجراء الأخير الذي يجب القيام به إذا فشلت جميع المحاولات لإصلاح ملف تالف.
- أ. محاولة فتحه ببرامج مختلفة
ب. حذف الملف التالف
ج. إرسال الملف إلى صديق
د. إعادة تشغيل الجهاز
- ٦٤- لغات البرمجة هي رموز وقواعد تعطي للحاسوب.
- أ. تعليمات أو أوامر
ب. صوراً ثابتة
ج. أغانية
د. ملفات نصية
- ٦٥- هي المشكلة التي يكون فيها الملف غير صالح للاستخدام.
- أ. ملف عادي
ب. ملف تالف
ج. ملف محفوظ
د. ملف مؤقت
- ٦٦- لغة البرمجة HTML تنشئ الهيكل، و تنشئ JavaScript..... في الصفحة.
- أ. الهيكل فقط
ب. رموزاً مميزة
ج. النصوص
د. التفاعلية والحركة أو ديناميكية
- ٦٧- هو نوع التخزين الذي يتيح لك حفظ ملفاتك على الإنترنت.
- أ. التخزين السحابي
ب. سلة المهملات
ج. قرص صلب داخلي
د. قرص صلب خارجي
٦٨. يجب أن تكون كلمات المرور قوية وفريدة ل.....
- أ. لحماية الحساب من الاختراق
ب. لجعلها سهلة التذكر
ج. لتكون قصيرة
د. لتسهيل المشاركة مع الآخرين
- ٦٩- يجب إذا حاولت إصلاح ملف تالف.
- أ. محاولة فتحه ببرامج مختلفة
ب. حذف البرامج
ج. غلق الجهاز
د. إعادة تشغيل الجهاز.
- ٧٠- هي مجموعة من القواعد والرموز التي تستخدمها لإعطاء تعليمات واضحة لبرامج الحاسوب.
- أ. التخزين السحابي
ب. سلة المهملات
ج. لغات البرمجة
د. قرص صلب خارجي.
- ٧١- يجب أن تكون كلمات المرور..... لحساباتك .
- أ. ضعيفة
ب. قوية و مختلفة
ج. يمكن تخمينها
د. يسهل توقعها.
- ٧٢- يجب عمل لملفاتك لحمايتها من الفقد .
- أ. نسخ احتياطي
ب. حذف
ج. مسح
د. غلق.
- ٧٣- يمكن استخدام برامج لتساعدك في إنشاء كلمات مرور قوية.
- أ. الفيروسات
ب. إدارة كلمات المرور
ج. بوروبونت
د. الرسام.
- ٧٤-..... هو الهدف الرئيسي من تحرير الصور .
- أ. تغيير الصور وجعلها تبدو أكثر جاذبية
ب. تقليل وضوح الصورة
ج. جعل الصور تبدو قديمة دائماً
د. زيادة حجم الملف

٧٥. تجعل صورتين مختلفتين تظهران كصورة واحدة في عرض تقديمي.

٧٦. يمكن بالذكاء الاصطناعي في برامج تحرير الصور .

أ. حذف الملفات القديمة

ب. طباعة الصورة

ج. تنظيم وتخصيص الألوان

د. زيادة دقة الكاميرا

٧٧. يعد برنامج GIMP مفتوح المصدر ل

أ. لأنه مجاني تماما

ب. لأنه يسمح للمستخدمين بتعديل وتطوير أدواته

ج. لأنه يستخدم على الإنترنت فقط

د. لأنه لا يحتاج تثبيت

٧٨. عيبا قد يظهر في الصورة ويمكنك تصحيحه بالتحرير (غير اللون).

أ. الشوائب أو ضوء الكاميرا الزائد

ب. بطء الإنترنت

ج. انخفاض صوت الفيديو

د. صعوبة الكتابة

٧٩. تحسين الصور يعني تصحيح وإعادة الألوان إلى أصلها .

أ. الخلفية

ب. الإضاءة

ج. الشوائب

د. الحجم

٨٠. إذا أردت جعل صورتك تبدو قديمة أو بها ضبابية حركة، فيمكنك أن تستخدم

أ. تعديل النصوص

ب. تنظيم الألوان

ج. المؤثرات الخاصة (الفلاتر)

د. تصحيح الخلفية

٨١. يمكنك أن الصور لتستخدمها في العروض.

أ. دمج الصور

ب. زيادة سرعة الإنترنت

ج. تغيير لون النص

د. كتابة التعليقات

٨٢. يتطلب استخدام GIMP من المستخدم

أ. أخذ الوقت الكافي للتعلم والممارسة

ب. شراء البرنامج

ج. أن يكون رساما محترفا

د. وجود إنترنت سريع

٨٣. يطلق على المؤثرات الخاصة في برامج تحرير الصور

أ. الفلاتر Filters

ب. الألوان

ج. المرفقات

د. الأشكال

٨٤. برنامج مفتوح المصدر و يستخدم لتحرير الصور مجانا.

أ. GIMP

ب. Word

ج. Teams

د. HTML

٨٥. يتعلم كيفية ضبط الألوان الخاصة بالصورة بحيث تظهر فقط الألوان التي تحتاجها.

أ. الكتاب

ب. الذكاء الاصطناعي

ج. الواقع المعزز

د. نظام التشغيل

٨٦. يمكن تغيير لون عيون الأشخاص باستخدام ميزة الصور في GIMP

أ. دمج

ب. تلوين

ج. حذف

د. تحسين

٨٧- برنامج GIMP

د. صعب

ج. معقد

ب. مفتوح المصدر

أ. مغلقة المصدر

٨٨- هو تغيير الصور وتعديلها لجعلها تبدو أكثر جاذبية وجمالاً. قد يكون الهدف هو تصحيح خطأ في الصورة أو جعلها تبدو احترافية للعروض.

د. غلق الصور

د. مسح الصور

ب. حذف الصور

أ. تحسين الصور



Amira Hassan

تطبيق



مذكرات جاهزة للطباعة

لتحميل الملفات التعليمية مجاناً للمعلم والطالب

مذكرات وملازم / مراجعات وملخصات / امتحانات / كتب الوزارة /
أدلة المعلم / دفاتر التحضير / سجلات مدرسية / أوراق تأسيس

امسح الكود بموبايلك علشان تقدر تثبت التطبيق

وتقدر ف أي وقت تحمّل ال نفسك فيه ببلاش

هيغنيك عن البحث والجروبات والقنوات الكثيرة

