

# الأستاذ

سلسلة كتب الأستاذ

في

## الدراسات الاجتماعية

الصف الرابع الابتدائي  
الفصل الدراسي الثاني

# مراجعة على المنهج

## الوحدة الأولى: سكان بلدنا

### الدرس الأول: توزيع سكان بلدنا

#### توزيع السكان في مصر:

« بلغ عدد سكان مصر ١٠٨ ملايين نسمة. ويمكن تقسيم محافظات مصر حسب توزيع السكان بها إلى ما يلي:



#### تركيب السكان في بلدنا:

« ويختلف تركيب السكان بين محافظات بلدنا؛ حيث:

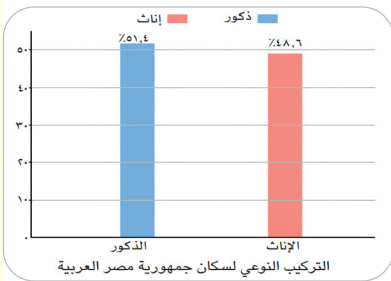
- هناك محافظات يكثر فيها الشباب **بم تفسر؟** بسبب وجود فرص العمل.
- توجد محافظات أخرى تزداد فيها نسبة الأطفال **بم تفسر؟** بسبب كثرة الإنجاب.
- توجد نسبة من كبار السن في كل المحافظات.

« يلاحظ من خلال الشكل المقابل أن نسبة الذكور

ترتفع عن نسبة الإناث بفارق بسيط.

« كما تختلف نسبة الذكور والإناث بين محافظة

وأخرى **بم تفسر؟** بسبب الهجرة الداخلية.

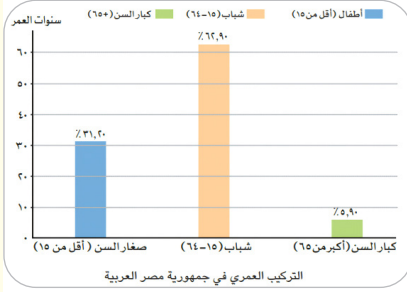




## ألاحظ وأتعلم

« يلاحظ من الشكل البياني المقابل أن:

- **الشباب:** يمثلون النسبة الأكبر من سكان مصر، وهم الفئة العاملة والمنتجة في الدولة.
- **كبار السن:** يمثلون الفئة الأقل من السكان.
- **الأطفال:** يمثلون ثلث السكان، وهي فئة تحتاج لرعاية كبيرة، مع فئة كبار السن.



## خصائص السكان في بلدنا:

« تتميز كل محافظة بخصائص سكانية تميزها عن غيرها **بم تفسر؟** ويرجع هذا الاختلاف إلى طبيعة البيئة التي يعيشون فيها. ومن هذه الخصائص:

### ١ التعليم

- ◀ تختلف نسبة المتعلمين من محافظة لأخرى، فهي مرتفعة في معظم المحافظات، مثل القاهرة **بم تفسر؟** لاهتمام الأسر بالتعليم.

### ٢ المهنة

- ◀ تختلف المهنة من محافظة لأخرى **حسب** النشاط الاقتصادي:
- **القاهرة:** يعمل السكان في النشاط الصناعي والخدمات.
- **سوهاج:** يعمل معظم السكان في الزراعة.
- **الوادي الجديد:** يعمل السكان في الزراعة والرعي.

## الدرس الثاني: المهن في بلدنا

### المهن المرتبطة بالزراعة:

« يعد قطاع الزراعة إحدى الركائز الأساسية لتقدم بلدنا **بم تنسّر؟** لأنه يوفر الغذاء الذي نحتاج إليه. ويعمل به:

#### الصيادون

◀ يعملون في صيد الأسماك من البحرين الأحمر والمتوسط ونهر النيل والترع، وأيضًا المزارع السمكية.

#### الفلاحون

◀ يزرعون الأرض بمختلف المحاصيل كالقمح والأرز.  
◀ يربّون الأبقار والدواجن لإنتاج اللحوم والألبان والبيض.

### المهن المرتبطة بالصناعة والتجارة:

#### التجار

◀ يعرضون المنتجات في الأسواق والمحلات حتى يتمكن من شرائها بسهولة.

#### المهندسون والعمال

◀ يقومون بتحويل المواد الخام إلى منتجات نستخدمها، مثل: الملابس والأثاث والسيارات.

### المهن المرتبطة بالخدمات:

**المعلم:** يجهز المتعلمين لكل هذه المهن بفهم العلوم والمعارف وبناء العقول.

**الطبيب:** يعالج المرضى.

**الشرطي:** يحافظ على الأمن.

**السائق:** ينقل الأشخاص والبضائع.

**الميكانيكي:** يقوم بإصلاح السيارات.

**عمال المقاولات:** يقومون بأعمال البناء والنقاشة والمحارة.

**عامل التوصيل:** يقوم بتوصيل السلع والمنتجات للأفراد.

**السباك:** يقوم بتركيب مواسير المياه وإصلاحها.

**عامل النظافة:** ينظف الشوارع.

**ضابط الجيش:** يدافع عن الوطن ويحميه.

## المهن المستقبلية:

« مهن جديدة لم تكن موجودة من قبل، ظهرت بفضل التقدم العلمي والتكنولوجي، منها:

- ١ **مبرمج الحاسوب:** يصمم البرامج الإلكترونية.
- ٢ **مُصمّم الألعاب:** يبتكر ألعابًا إلكترونية جديدة.
- ٣ **مُطوّر التطبيقات:** يصمم تطبيقات الهاتف.
- ٤ **صانع المحتوى الرقمي:** يقدم محتوى على الإنترنت ووسائل التواصل الاجتماعي يفيد به الناس.
- ٥ **مهندس الطاقة المتجددة:** يعمل على إنتاج الطاقة النظيفة للمحافظة على البيئة من التلوث.

## الدرس الثالث: المشاركة في صنع القرار

### صنع القرار:

◀ هو تحديد بدائل متعددة واختيار الأفضل منها لحل مشكلة أو تحقيق هدف معين. وقد يتخذ القرار فردًا بمفرده أو يشارك في صنعه مجموعة من الأشخاص معًا.

### خطوات صنع القرار السليم

« لكي نصنع قرارًا سليمًا، نمر بعدة خطوات مهمة:

- ١ تحديد المشكلة أو الهدف.
- ٢ جمع المعلومات.
- ٣ وضع بدائل لحل المشكلة أو تحقيق الهدف.
- ٤ التفكير في إيجابيات وسلبيات كل بديل.
- ٥ اختيار أفضل البدائل.
- ٦ تنفيذ القرار (البديل المناسب).
- ٧ معاودة اختيار بديل آخر في حال لم يصلح البديل الذي تم تنفيذه.

### نماذج على صنع القرارات في حياتنا

#### ١ على مستوى الأسرة

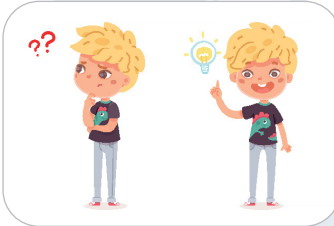
◀ قد نتخذ قرارات كثيرة معًا، مثل:

تحديد مكان قضاء الإجازة

وضع قواعد تنظيم الوقت

الاتفاق على شراء أشياء مهمة للمنزل

اختيار مدرسة جديدة لأحد الأبناء



#### ٢ على مستوى المدرسة

◀ نتعلم فيها ونشارك في صنع بعض القرارات داخلها، مثل:

تقديم اقتراحات للمعلم بشأن قواعد الصف

اختيار قائد للفصل

اختيار نشاط مدرسي للمشاركة فيه

## 3 على مستوى المجتمع

◀ هناك قرارات فردية أو جماعية تؤثر على المجتمع ككل وتتعلق بالحياة العامة، ومنها:

اختيار رئيس مجلس المدينة أو رئيس الوحدة المحلية في القرية.

قرار بناء حديقة أو إنشاء مستشفى.

المشاركة في المبادرات العامة، مثل حملات زراعة الأشجار أو النظافة.

## أهمية صنع القرار

« يساعدنا صنع القرار على عيش حياة أفضل، فعندما نشارك في صنع القرار، نتعلم:

احترام آراء  
الآخرين

تعزيز الثقة  
بالنفس

التعاون  
والاحترام

حل  
المشكلات

الشعور  
بالمسئولية

سلسلة كتب الأستاذ

# الأستاذ

سلسلة كتب الأستاذ

## الوحدة الثانية: تراث بلدنا وهويتنا

## الدرس الأول: الحرف التراثية في بلدنا

## الحرف التراثية:

◀ صناعات يدوية تعتمد على المواد الخام المحلية ومهارة الأيدي العاملة.

## 1 الحفر على الخشب

« قام المصري القديم بحفر الرسومات والأشكال على الخشب، وفي العصر القبطي تزينت الكنائس والأديرة بالمنحوتات الخشبية، أما في العصر الإسلامي فتزينت بها المساجد. وتوجد هذه الحرفة حاليًا في عدة أماكن، منها **حي الجمالية** بالقاهرة، ومدينة **دمياط**.

## 2 الفخار والخزف

« برع في صناعته المصريون منذ فجر التاريخ. وتعتمد صناعة الفخار والخزف على تشكيل الطين لأوان وأكواب وأشكال أخرى ثم حرقه ليصبح صلبًا. ومن أشهر مناطق صناعة الفخار في مصر **قرية تونس** بالفيوم، و**حي الفواخير** بمصر القديمة بمحافظة القاهرة.

## 3 السجاد اليدوي

« استخدم المصري القديم الخامات المتاحة في بيئته، كالكتان والصوف، في صناعة السجاد الذي تميز بالدقة والمتانة ورُسمت عليه ملامح التراث المصري. ومن أشهر مناطق صناعته في مصر **قرية الحرانية** بالجيزة، و**قرية أبو شعرة** بالمنوفية.

## 4 النسيج اليدوي

« برع المصريون في صناعة النسيج اليدوي، واستخدموا الصوف والحريير والقطن في صناعة الملابس والمفروشات والخيم. وتشتهر هذه الصناعة في **سيناء**، وفي الصعيد وخاصة بمدينة **أخميم** بسوهاج.

## 5 الزجاج

« قام المصريون القدماء بصناعة الزجاج من رمال الصحراء، وازدهرت صناعة الزجاج في العصر الإسلامي، واستُخدم في صناعة التحف والأسقف والأكواب، وتُعد **قرية جراح** بالدقهلية من أشهر مراكز صناعته بمصر.

## ٦ المشغولات النحاسية

« استخدم المصري القديم النحاس في صناعة أدواته اليومية من أوان وأسلحة وحلي، وفي العصر الإسلامي تم تطعيم النحاس بالفضة. وتُعد **الجمالية والفسطاط** بمحافظة القاهرة من أهم مراكز صناعة المشغولات النحاسية في مصر.

### أهمية الحرف التراثية

#### « أهمية اقتصادية:

١ تساهم في التنمية الاقتصادية وزيادة الدخل القومي.

٢ توفر فرص عمل للشباب.

٣ تساهم في تنمية المناطق البعيدة.

#### « أهمية حضارية:

١ تحافظ على ثقافة وتراث مصر. ٢ تُظهر حضارة مصر العريقة.

سلسلة كتب الأستاذ

### اهتمام الدولة بالحرف التراثية

#### ١ مراكز الحرف التقليدية بالفسطاط

« أنشأت وزارة الثقافة مراكز للحرف التقليدية في مدينة الفسطاط بالقاهرة، مثل مركز الحرف ومركز الخزف. والهدف من هذه المراكز إحياء الحرف التراثية ومساعدة الحرفيين والفنانين على ممارسة حرفهم وإبداعهم.

سلسلة كتب الأستاذ

#### ٢ معرض «تراثنا» للحرف التراثية

« يُعد معرض تراثنا من أكبر الفعاليات السنوية في مصر، حيث يتيح المعرض الفرصة أمام الحرفيين والمبدعين العاملين بالحرف التراثية لعرض منتجاتهم أمام الجمهور.

## الدرس الثاني: الأماكن التراثية في بلدنا

### المواقع التراثية في مصر

« تضم مصر سبعة مواقع تراث عالمي، تعود لعصور ما قبل التاريخ والحضارة المصرية القديمة والعصر القبطي والعصر الإسلامي، وهي:

#### ١ وادي الحيتان

« هو الموقع الطبيعي الوحيد في مصر ضمن قائمة التراث العالمي، يقع في محافظة الفيوم، ويضم هياكل عظمية أحفورية للحيتان، يبلغ عمرها حوالي ٤٠ مليون سنة.

#### ٢ جبانة منف

« تقع جبانة منف حالياً بالقرب من قرية ميت رهينة بمحافظة الجيزة، وتضم أهرامات الجيزة وهرم سقارة وغيرها من الآثار المصرية القديمة.

#### ٣ مدينة طيبة

« تقع مدينة طيبة في محافظة الأقصر بصعيد مصر، وكانت عاصمة مصر القديمة، وتضم معبد الكرنك ومعبد الدير البحري ووادي الملوك.

#### ٤ آثار النوبة

« تقع منطقة النوبة في جنوب مصر بمحافظة أسوان، وبها آثار من مختلف العصور التاريخية في مصر، حيث تضم معبد أبو سمبل ومعبد فيلة من الحضارة المصرية القديمة، ودير الأنبا سمعان، والمقبرة الإسلامية.

#### ٥ منطقة أبو مينا

« تقع جنوب غرب مدينة الإسكندرية، وتضم بقايا الكنائس والأديرة والمنازل حول قبر القديس مارمينا. والمنطقة مزيج من الحضارات القديمة.

#### ٦ دير سانت كاترين

« يقع في مدينة كاترين بمحافظة جنوب سيناء، ويُعد من أقدم الأديرة في العالم. وتمثل منطقة كاترين أهمية كبيرة للديانات السماوية الثلاث.

## ٧ القاهرة التاريخية

« توسعت المدينة لتضم المدن والعواصم الإسلامية القديمة كالفسطاط والعسكر والقطائع، وتشمل العديد من الآثار الإسلامية كمقياس النيل ومسجد عمرو بن العاص وجامع أحمد بن طولون، والآثار القبطية كالكنيسة المعلقة.

## اهتمام الدولة بمواقع التراث العالمي

### ١ تطوير طريق الكباش

◀ يقع طريق الكباش بمحافظة الأقصر، وتم تطويره وافتتاحه عام ٢٠٢١ م.

### ٢ مشروع الصوت والضوء

◀ انطلق مشروع الصوت والضوء بمنطقة أهرام الجيزة. والمشروع عبارة عن عروض ليلية تحكي تاريخ المنطقة وآثارها بعدة لغات. وبعد ذلك تم تنفيذ المشروع في عديد من المناطق الأثرية الأخرى.

سلسلة كتب الأستاذ

# الأستاذ

سلسلة كتب الأستاذ

## الدرس الثالث: أنواع السياحة في بلدنا

« تعد السياحة من أهم المجالات الاقتصادية في مصر، حيث تساهم في زيادة الدخل القومي، وتوفر فرص عمل للشباب.

### السياحة

◀ الانتقال من مكان إلى آخر بغرض الترفيه أو العلاج أو الاستكشاف.

### أنماط السياحة

#### سياحة خارجية

◀ الانتقال من دولة إلى دولة أخرى لعدة أغراض، منها: الترفيه أو العلاج أو الاستكشاف، مثل زيارة السائحين من الدول الأخرى لمصر.

#### سياحة داخلية

◀ الانتقال من مكان إلى آخر داخل بلدنا لعدة أغراض، منها: الترفيه أو العلاج أو الاستكشاف، مثل: الذهاب للشواطئ في الصيف، أو زيارة الآثار المصرية.

### أنواع السياحة

#### 1 السياحة الثقافية

◀ في مصر تنوع ثقافي كبير؛ حيث تضم آثارًا متنوعة، مثل: أهرامات الجيزة والمسرح الروماني والكنيسة المعلقة والمتحف القومي للحضارة وقلعة صلاح الدين.

#### 2 السياحة الترفيهية

◀ يأتي السائحون لزيارة شواطئنا الجذابة على البحرين الأحمر والمتوسط، والاستمتاع برحلات السفاري في الصحراء المصرية، والتنزه على نهر النيل.

#### 3 السياحة العلاجية

◀ هي زيارة مكان بغرض تلقي العلاج. وتزخر بلدنا بالعديد من المواقع العلاجية كالعيون الكبريتية في سيناء، والبحيرات الملحية في سيوة، والرمال الساخنة بالصحراء الغربية.

## ٤ سياحة المعارض والمؤتمرات

تقوم بلدنا بتنظيم العديد من المعارض والمؤتمرات والمهرجانات لجذب السائحين من مختلف بلاد العالم. ومن أشهرها: معرض القاهرة الدولي للكتاب، ومنتدى شباب العالم.

## ٥ السياحة البيئية

للتعرف على مظاهر الطبيعة الخلابة. وفي مصر العديد من المحميات الطبيعية التي يزورها السائحون، مثل: محمية رأس محمد في شبه جزيرة سيناء، ومحمية جبل علبه بمحافظة البحر الأحمر.

## واجبنا نحو الأماكن السياحية والسياح في بلدنا

« أخبرني والدي أن علينا واجبًا كبيرًا نحو الأماكن السياحية والسياح، مثل:

١ المحافظة على نظافة الأماكن السياحية.

٢ عدم الكتابة على الآثار أو الجدران.

٣ إكرام السائحين وحسن معاملتهم.

## جهود الدولة في مجال السياحة

« اهتمت مصر بمجال السياحة؛ حيث قامت بما يلي:

١ تطوير وسائل النقل والمواصلات.

٢ إطلاق حملات ترويجية عالمية لجذب السائحين إلى مصر.

٣ ترميم وتطوير المناطق الأثرية، مثل ترميم الكنيسة المعلقة.

٤ بناء مدن سياحية، كمدينة العلمين الجديدة على ساحل البحر المتوسط.

## الدرس الرابع: حرب أكتوبر

« تعد حرب أكتوبر المجيدة عام ١٩٧٣م من أعظم الأحداث في تاريخ مصر الحديث، فهي لم تكن مجرد معركة عسكرية لاسترداد الأرض التي استولى عليها الجيش الإسرائيلي، بل كانت معركة للدفاع عن الهوية والكرامة والانتماء، فقد أثبت المصريون خلال هذه الحرب أنهم أصحاب حضارة عظيمة لا يقبلون الهزيمة، وأن حبههم لوطنهم ليس شعورًا بالكلمات فقط، بل عمل وتضحية. ومن خلال وحدة الشعب والجيش وإصرارهم على النصر، استطاعت مصر استعادة أرضها.

### احتلال إسرائيل لسيناء

« احتلت إسرائيل جزءًا عزيزًا من الأراضي المصرية، وهو شبه جزيرة سيناء، عام ١٩٦٧م، وأقامت تحصينات على قناة السويس عُرفت باسم **خط بارليف**، وهو من أقوى وأخطر الخطوط الدفاعية في العالم في ذلك الوقت، واعتقدت إسرائيل أن هذا الخط لا يمكن للجيش المصري اختراقه.

سلسلة كتب الأستاذ

### ماذا فعل المصريون؟

« لم يستسلم المصريون للهزيمة، وبدأ الجيش المصري في التخطيط لاستعادة الأرض من خلال مجموعة من الإجراءات التي مثلت محطات لتحقيق النصر.

### التخطيط للحرب

قامت القيادة العامة للقوات المسلحة بالتخطيط للحرب بشكل دقيق ومنظم من خلال مجموعة من الإجراءات التي تتمثل فيما يلي:

- ١ قامت مصر بعد حرب ١٩٦٧ بشن حرب الاستنزاف، حيث خاض الجنود معارك شجاعة على طول قناة السويس وهاجموا مواقع العدو أكثر من مرة محققين خسائر فادحة للعدو. وكانت هذه الحرب طريقًا إلى نصر أكتوبر ١٩٧٣.
- ٢ الحصول على معلومات عن العدو لمعرفة نقاط ضعفه عن طريق أجهزة المخابرات المصرية.
- ٣ تنظيم الوحدات داخل الجيش لضمان تأدية مهامها.
- ٤ التدريب المكثف ومحاكاة نماذج من مواقع العدو المستهدفة.
- ٥ وضع خطة عبور قناة السويس.

## إعداد الجيش

قامت القيادة العامة للقوات المسلحة بتجهيز الجيش من خلال مجموعة من الإجراءات التي تتمثل في:

- ١ رفع الروح المعنوية للجنود وغرس روح الإصرار والانتماء في نفوسهم، والتأكيد على أن المعركة القادمة معركة كرامة وشرف وليست مجرد حرب عادية.
- ٢ تدريب الجنود والضباط تدريباً قوياً ومنظماً .
- ٣ تطوير الأسلحة والمعدات وصيانتها باستمرار.



## الرئيس محمد أنور السادات:

- كان القائد الأعلى للقوات المسلحة، وهو الذي اتخذ قرار الحرب.
- من أقوال السادات:  
• حاربنا من أجل السلام الوحيد الذي يستحق وقفة سلام، وهو السلام القائم على العدل.

سلسلة كتب الأستاذ

## يوم النصر:

- بدأت الحرب بضربة قوية من الطائرات المصرية، فقد انطلقت الطائرات من المطارات المصرية واتجهت نحو مواقع العدو في سيناء وقامت بتدمير مراكز القيادة والمطارات التي كانت تستخدمها إسرائيل.
- وبعدها بدأ جنود مصر الأبطال عبور قناة السويس ليحرروا أرض سيناء، واستخدم الجنود خراطيم مياه قوية لتدمير الحاجز الترابي العالي الذي أقامه العدو الإسرائيلي.
- ثم عبروا القناة في قوارب صغيرة وهم يرفعون علم مصر بكل فخر وشجاعة.
- بعد ذلك أقاموا جسوراً عائمة لتسير عليها الدبابات، واستمروا في التقدم حتى الضفة الشرقية للقناة.
- وقضوا على الأسطورة المزعومة بأن الجيش الإسرائيلي لا يُقهر، فحققوا نصراً عظيماً أذهل العالم واستعادوا الكرامة والسيادة.

ذكرت إحدى الصحف الأجنبية عن حرب أكتوبر:

- كان عبور قناة السويس جريئاً وعبقرياً بإذابة السواتر الرملية الدفاعية العملاقة بخراطيم المياه عالية الضغط، وإقامة الجسور العائمة، وعبور القناة في زوارق مطاطية مكشوفة.

## الوحدة الثالثة: رحلتنا عبر الزمن

## الدرس الأول: تطور وسائل النقل في بلدنا

« مرت وسائل النقل بمراحل تطور كبيرة، بدأت باستخدام الحيوانات وتطورت إلى وسائل النقل الحديثة.

- ١ أصبحت اليوم أكثر سرعة وكفاءة وراحة.
  - ٢ سهّلت حياة الإنسان بشكل كبير فوفرت الجهد والوقت في الانتقال من مكان لآخر.
- « قسّم المؤرخون الفترات الزمنية التي عرفتها البشرية إلى أربع فترات رئيسية، وتشمل العصور القديمة والعصور الوسطى والعصور الحديثة والتاريخ المعاصر.

## أولاً

## قديمًا



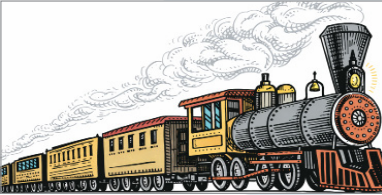
« استخدم الإنسان بعض الدواب، مثل الحمير والجمال والخيول.

سلسلة كتب الأستاذ

« كما صنع القوارب الخشبية واستخدمها في الصيد والنقل.

## ثانيًا

## حديثًا



« تطورت وسائل النقل باختراع القطارات والسفن البخارية

والسيارات، ثم اختراع الطائرة، ثم الترام والمترو لتلبية

سلسلة كتب الأستاذ

احتياجات السكان.

## النقل والمواصلات في الوقت الحاضر (النقل المستدام)

« شهدت وسائل النقل مرحلة جديدة تعتمد على التكنولوجيا والذكاء الاصطناعي، منها:

السيارات الكهربائية الصديقة للبيئة

القطارات السريعة، مثل القطار الكهربائي السريع

« ويهدف تطوير وسائل النقل في الوقت الحاضر إلى:

- ١ تقليل التلوث.
- ٢ توفير الطاقة.
- ٣ تحقيق الراحة للركاب.

« جهود مصر في تطوير وسائل النقل والمواصلات:

- ١ تطوير السكك الحديدية: تحديث القطارات وإدخال عربات جديدة.
- ٢ شبكة الطرق والكباري: إنشاء الطرق الحديثة والكباري والمحاور لتقليل الزحام وتقليل الوقت.
- ٣ مترو الأنفاق: التوسع في الخطوط، خاصة الخط الثالث، والبدء في تنفيذ الخط الرابع.
- ٤ إنشاء القطار الكهربائي والمونوريل: ربط القاهرة بالعاصمة الإدارية ومدينة السادس من أكتوبر.
- ٥ النقل البحري: تطوير الموانئ الكبرى.
- ٦ النقل الجوي: تحديث المطارات وإنشاء مطارات جديدة، مثل مطار العاصمة الإدارية الجديدة.

سلسلة كتب الأستاذ

الأستاذ

سلسلة كتب الأستاذ

## الدرس الثاني: التعليم في مصر عبر التاريخ

« اهتم المصري القديم بالتعليم لأنه أدرك أنّ تقدّم الوطن يبدأ من عقول أبنائه. **ما النتائج؟** **١** بنى المدارس. **٢** علّم أبنائه.

« وذلك لإقامة حضارته العظيمة التي أبهرت العالم حتى يومنا هذا.

« لقد مرّ التعليم في مصر بمراحل كثيرة، وكل مرحلة كانت تُبنى على ما قبلها لتكمل مسيرة التقدم والنهضة في بلادنا.

### التعليم عند المصريين القدماء:

#### بعد ذلك

« أصبح التعليم يتم في مدارس ملحقة بالمعابد تُعرف باسم **بيوت الحياة**، ويتم فيها تعليم القراءة والكتابة والحساب.

#### في البداية

« بدأ التعليم في البيت؛ حيث كان الآباء والأمهات يُعلّمون أبنائهم.

### من الأدوات التي استخدمت في عملية الكتابة:

#### أقلام البوص



#### ورق البردي

### الأحبار الملونة (الأسود والأحمر)

سلسلة كتب الأستاذ

### الكاتب المصري:

#### أعماله

- « كان يقوم بما يلي:
- ١ تسجيل الأحداث المهمة في الدولة.
- ٢ كتابة رسائل الملوك والتعليمات.
- ٣ تدوين الضرائب والمحاصيل.



#### وظيفته

- « كانت وظيفة الكاتب من أرقى الوظائف.

#### مكانته

- « حظي بمكانة كبيرة واحترام في المجتمع.

« استمر الاهتمام بالعلم، فأُنشئت مدارس لتعليم الطب والهندسة وغيرها من العلوم.  
« اشتهرت مدينة الإسكندرية بمكتبتها العظيمة التي كانت منارة للعلم والعلماء في العالم القديم.

## التعليم في مصر في العصر الإسلامي

« عندما دخل الإسلام مصر استمر اهتمام مصر بالتعليم وانتشرت الكتاتيب في القرى والمدن **يوم تأسس؟**  
ليتعلم فيها الأطفال القراءة والكتابة والقرآن الكريم والحساب.

« من المؤسسات التعليمية التي كان لها دور بارز في مصر: الجامع الأزهر في القاهرة الذي أنشئ عام ٣٥٩ هـ، وتميز بما يلي:

- ١ كانت تُدرس فيه اللغة العربية والعلوم الدينية وبعض العلوم الأخرى.
- ٢ تعلم فيه الطلاب المصريون، ووفد إليه طلاب العلم من دول العالم.
- ٣ وما زال الأزهر يواصل دوره في تعليم القيم والأخلاق، ونشر الاعتدال والتسامح في المجتمع.

## التعليم في العصر الحديث

« حدث تطور كبير للتعليم في مصر في عهد **محمد علي باشا** الذي أراد أن يجعل مصر دولة قوية تقوم على العلم والعمل فقام بما يلي:

أرسل بعثات تعليمية إلى أوروبا؛ ليتعلم الطلاب المصريون العلوم الحديثة.

اهتم بتدريس الرياضيات والهندسة والطب، وأنشأ لها مدارس متخصصة.

أنشأ المدارس الحديثة لتعليم العلوم واللغات.

« استمر تطوير التعليم، وتم إنشاء جامعة القاهرة سنة ١٩٠٨ م.

## التعليم بمصر في الوقت الحالي

« تدعم الدولة في الوقت الحالي تطوير التعليم، وذلك من خلال:

- بناء مدارس جديدة **يوم تأسس؟** وذلك لتقليل الكثافة في الفصول.
- تطوير المناهج الدراسية.
- تدريب المعلمين وتنميتهم مهنيًا.
- الاهتمام بالجامعات وتطويرها.
- إضافة علوم جديدة تتناسب مع عصر التكنولوجيا الحديثة والذكاء الاصطناعي.

## البعثات التعليمية:

◀ مجموعات طلابية تُرسل للدول المتقدمة للحصول على تعليم متميز.

## الدرس الثالث: العملات النقدية حول العالم وفي بلدنا

« المال وسيلة أساسية في حياة كل إنسان، نستخدمه في:

• شراء احتياجاتنا. • تبادل السلع والخدمات.

« وفي مصر نتعامل بعملتنا الوطنية (الجنيه المصري) لكن عندما نسافر أو نتعامل مع دول

أخرى نستخدم عملاتهم الخاصة.

### أهمية العملات النقدية



١ وسيلة لشراء السلع.

٢ وسيلة للحصول على الخدمات.

٣ تسهيل التبادل التجاري.

٤ دعم العلاقات الاقتصادية بين الدول.

### العملة النقدية:

◀ وسيلة لشراء السلع والخدمات، تحمل قيمة محددة ومعترف بها داخل الدولة.

### تطور العملة النقدية

١ استخدم الإنسان القديم نظام المقايضة لتبادل سلعة بأخرى، مثل تبادل القمح بالفواكه.

٢ عَرَفَ الإنسان كذلك العملات النقدية التي تطورت كما يلي:

#### العملة الورقية

◀ ظهرت لتكون أخف وأسهل في الاستخدام.

◀ وأول ورقة نقدية في مصر ظهرت سنة

١٨٩٩م.



#### العملة المعدنية

◀ ظهرت في مصر والعالم منذ آلاف السنين.

◀ وكانت تُصنع من الذهب أو الفضة أو

النحاس.



## معايير تصميم العملات النقدية

- ١ الأمان: منع التزوير بوضع علامات مائية وألوان خاصة.
- ٢ السهولة: وضوح الأرقام والقيمة النقدية.
- ٣ الرمزية: إبراز هوية الدولة وتاريخها.
- ٤ الجمال: استخدام ألوان ورسومات مميزة تجذب الانتباه.

## إرشادات استخدام العملات الورقية

- ١ عدم تمزيق العملة أو الكتابة عليها.
- ٢ عدم ثني العملة والعبث بها.
- ٣ التعرف على محتوى الأشكال والصور والكتابات التي على العملة.
- ٤ شكر الله على نعمه.

## عملات العالم ورمزيتها

سلسلة كتب الأستاذ

### الجنيه المصري:



- ◀ تحمل فئة الـ ٢٠٠ جنيه المصرية صورة مسجد قانيباي الرماح في الوجه الأمامي، وفي الوجه الخلفي للعملة تحمل صورة تمثال الكاتب المصري القديم.

### الدولار الأمريكي:



- ◀ تحمل فئات الدولار صور قادة تاريخيين أسهموا في تأسيس الولايات المتحدة.

### اليورو الأوروبي:



- ◀ يحمل صورة خريطة أوروبا كرمز لوحدة القارة.

« يقع مسجد قانيباي الرماح في منطقة القلعة بالقاهرة، وقد أنشئ في عهد الدولة المملوكية.

# مراجعة شهر (فبراير) الصف الرابع الابتدائي

## الاختبار الأول

س ١ أكمل العبارات الآتية بكلمات مناسبة:

- ١ يقل عدد السكان بمصر في محافظات مثل ..... و .....
- ٢ عاصمة مصر ويوجد بها الوزارات والمصالح الحكومية، هي محافظة .....
- ٣ الشخص الذي يقوم بعلاج المرضى هو .....
- ٤ مهنة مستقبلية يصمم صاحبها البرامج، هي .....
- ٥ من أمثلة اتخاذ القرار في الأسرة .....

س ٢ ضع علامة (✓) أمام العبارة الصحيحة، وعلامة (X) أمام العبارة غير الصحيحة:

- ١ تمثل فئة كبار السن الفئة العمرية الغالبة لسكان مصر. ( )
- ٢ مُطوّر التطبيقات في المهن المستقبلية يعمل على إنتاج الطاقة النظيفة. ( )
- ٣ تحتاج مهن المستقبل إلى مهارة التكنولوجيا. ( )
- ٤ المشاركة في صنع القرار تعلمنا الشعور بالمسئولية. ( )
- ٥ من المحافظات متوسطة السكات سوهاج، ويتركز معظم سكانها في القرى. ( )

س ٣ بم تفسر...؟

- ١ قلة عدد السكان في محافظة الوادي الجديد. ....
- ٢ شهرة مدينة أون قديماً. ....
- ٣ أهمية مهنة الفلاح في حياتنا. ....
- ٤ ظهور المهن المستقبلية. ....

س ٤ ما النتائج المترتبة على...؟

- ١ قلة الموارد المائية في بعض المحافظات المصرية. ....
- ٢ توافر فرص التعليم في بعض المحافظات المصرية. ....
- ٣ تحويل المواد الخام في المصانع إلى منتجات أو سلع. ....
- ٤ تطور التكنولوجيا في حياتنا. ....

س ٥ ما المقصود بكل من...؟

- ١ التركيب السكاني. ....
- ٢ المهن المستقبلية. ....

## الاختبار الثاني

س ١ أكمل العبارات الآتية بكلمات مناسبة:

- ١ التركيب السكاني هو تصنيف السكان حسب ..... أو .....
- ٢ يقوم العامل بتحويل المواد الخام إلى .....
- ٣ الشخص الذي يصمم تطبيقات الهاتف هو .....
- ٤ في المدرسة يمكن أن تشارك زملاءك في اختيار .....
- ٥ فئة السكان الذين تزيد أعمارهم عن ٦٥ عاماً .....

س ٢ ضع علامة (✓) أمام العبارة الصحيحة، وعلامة (X) أمام العبارة غير الصحيحة:

- ١ بلغ عدد سكان مصر ١٠٨ ملايين نسمة حسب الإحصاءات السكانية. ( )
- ٢ لكل مهنة أهميتها، ولكل فرد دور يخدم به مجتمعه. ( )
- ٣ تنخفض نسبة التعليم في القاهرة لاهتمام الأسر بالتعليم. ( )
- ٤ المشاركة في صنع القرار تعني إشراك المواطنين في عملية اتخاذ القرارات. ( )
- ٥ أولى خطوات صنع قرار سليم تحديد المشكلة أو الهدف. ( )

س ٣ بم تفسر...؟

١ تعد محافظة القاهرة أكثر محافظات مصر سكاناً.

٢ زيادة نسبة الأطفال في بعض المحافظات.

٣ أهمية مهنة المعلم في حياتنا.

٤ أهمية صناعة القرار.

س ٤ دلل على صحة العبارات الآتية:

١ يختلف توزيع السكان في بلدنا من محافظة لأخرى.

٢ يختلف التركيب العمري لسكان مصر من محافظة لأخرى.

٣ تساعدنا المهن المرتبطة بالصناعة في تلبية احتياجاتنا اليومية.

٤ تمر صناعة القرار بالعديد من الخطوات.

س ٥ ما العلاقة بين...؟

١ نسبة الأطفال والإنجاب.

٢ التعليم والمهن المستقبلية.

# مراجعة شهر (مارس) الصف الرابع الابتدائي

## الاختبار الأول

س ١ أكمل العبارات الآتية بكلمات مناسبة:

- ١ توجد حرفة الحفر على الخشب بمدينة القاهرة بحي .....
- ٢ تقع منطقة أبو مينا جنوب غرب محافظة .....
- ٣ يوجد العديد من المدن الإسلامية بالقاهرة مثل ..... و .....
- ٤ الاستمتاع بالشواطئ يطلق عليه سياحة .....
- ٥ تولى اللواء محمد عبد الغني الجمسي الإشراف على تنفيذ خطة .....

س ٢ اختر الإجابة الصحيحة مما بين القوسين:

- ١ يستخدم النسيج اليدوي فى صناعة ..... (الملابس - المفروشات - الخيم - جميع ما سبق)
- ٢ قام المصريون بصناعة الزجاج من ..... (الرمال - الطين - القطن - الصوف)
- ٣ يوجد جامع أحمد بن طولون فى محافظة ..... (الجيزة - القاهرة - المنيا - الفيوم)
- ٤ زيارة محمية راس محمد سياحة ..... (بيئية - ترفيهية - علاجية - ثقافية)
- ٥ احتلت ..... شبه جزيرة سيناء عام ١٩٦٧م. (فرنسا - إنجلترا - إسرائيل - ألمانيا)

س ٣ بم تفسر ...؟

- ١ الأهمية الاقتصادية للحرف التراثية.
- ٢ تقوم اليونسكو بحماية مواقع التراث العالمي والحفاظ عليها.
- ٣ توافد السائحين على مصر.
- ٤ تنظيم الوحدات داخل الجيش.

س ٤ دلل على صحة العبارات الآتية:

- ١ ندرة الأخشاب في مصر على مر تاريخها.
- ٢ تطوير طريق الكباش.
- ٣ حُسن استقبال السائحين.
- ٤ وضع خطة عبور قناة السويس.

س ٥ ما المقصود بكل من ...؟

- ١ الحرف التراثية.
- ٢ السياحة.

٢٤ الأستاذ في الدراسات الاجتماعية الصف الرابع الابتدائي

## الاختبار الثاني

س ١ صوب ما تحته خط:

- ١ أرسلت الملكة إياح حتب بعثات تجارية إلى بلاد بونت لاستيراد الأخشاب. ( )
- ٢ تضم جبانة منف أهرامات الجيزة ومعبد الدير البحري. ( )
- ٣ يعد التنزه عبر النيل سياحة ثقافية. ( )
- ٤ احتلت إسرائيل واحة سيوة من مصر بعد حرب ١٩٦٧م. ( )
- ٥ تعتمد رواندا في اقتصادها على حرفة الصناعة. ( )

س ٢ ضع علامة (✓) أمام العبارة الصحيحة، وعلامة (X) أمام العبارة غير الصحيحة:

- ١ قام خالد بن الوليد بتأسيس مدينة الفسطاط. ( )
- ٢ وادي الحيطان هو الموقع الطبيعي الوحيد بمصر ضمن قائمة اليونسكو للتراث العالمي. ( )
- ٣ من المواقع العلاجية بمصر البحيرات الملحية بسيوة. ( )
- ٤ كان الرئيس جمال عبد الناصر هو القائد الأعلى للقوات المسلحة أثناء حرب ١٩٧٣م. ( )
- ٥ من معالم رواندا السياحية حديقة البراكين الوطنية وحديقة أكاجيرا الوطنية. ( )

س ٣ ما العلاقة بين...؟

- ١ المصريين القدماء وصناعة الزجاج. ....
- ٢ محافظة الجيزة ومشروع الصوت والضوء. ....
- ٣ فرص العمل والسياحة. ....
- ٤ الساتر الترابي ومياه القناة. ....

س ٤ دلل على صحة العبارات الآتية:

- ١ تنتشر صناعة السجاد اليدوي في عدة قرى مصرية. ....
- ٢ تضم منطقة النوبة آثارًا من مختلف العصور التاريخية. ....
- ٣ تتعدد أنواع السياحة في مصر. ....
- ٤ لم تستسلم مصر بعد احتلال سيناء عام ١٩٦٧م. ....

س ٥ من هو؟

- ١ اتخذ قرار الحرب في السادس من أكتوبر عام ١٩٧٣م. ( )
- ٢ وزير الحربية والقائد العام للجيش في حرب أكتوبر ١٩٧٣م. ( )

# مراجعة شهر (إبريل) الصف الرابع الابتدائي

## الاختبار الأول

س ١ أكمل العبارات الآتية بكلمات مناسبة:

- ١ استخدم الإنسان بعض الدواب مثل ..... في التنقل.
- ٢ تطورت وسائل النقل حديثاً باختراع .....
- ٣ من الأدوات التي استُخدمت في عملية الكتابة في مصر القديمة ..... و .....
- ٤ لتسهيل استخدام العملات ظهرت العملة .....
- ٥ يحمل اليورو صورة خريطة قارة .....

س ٢ اختر الإجابة الصحيحة مما بين القوسين:

- ١ تعددت وسائل النقل قديماً. ومنها ..... (المترو - الطائرة - الخيل - الترام)
- ٢ يتم التوسع في خطوط مترو الأنفاق، خاصة الخط ..... (الأول - الثاني - الثالث - الرابع)
- ٣ بدأ التعليم عند المصريين القدماء في ..... (المدرسة - المعبد - البيت - المكتبة)
- ٤ العملة الوطنية في مصر هي ..... المصري. (الدينار - الريال - الجنيه - الدولار)
- ٥ اليورو عملة تابعة للاتحاد ..... (الآسيوي - الخليجي - الإفريقي - الأوروبي)

س ٣ بم تفسر...؟

- ١ أهمية القوارب الخشبية قديماً.
- ٢ انتشار الكتاتيب في القرى والمدن في مصر الإسلامية.
- ٣ ظهور العملات الورقية.

س ٤ ما النتائج المترتبة على...؟

- ١ إنشاء الدولة للقطار الكهربائي والمونوريل.
- ٢ اهتمام مصر بالعملية التعليمية في الوقت الحالي.
- ٣ وضع علامة مائة على العملات النقدية.

س ٥ ما المقصود بكل من...؟

- ١ النقل المستدام.
- ٢ البعثات التعليمية.
- ٣ العملة النقدية.

٢٦ الأستاذ في الدراسات الاجتماعية الصف الرابع الابتدائي

## الاختبار الثاني

### س ١ صوب ما تحته خط:

- ١ بدأت الدولة في تنفيذ الخط الثاني لمترو الأنفاق. ( )
- ٢ من وسائل النقل التي تعتمد على التكنولوجيا السفن البخارية. ( )
- ٣ بدأ التعليم في مصر القديمة في المدرسة. ( )
- ٤ انتشرت الكتايب بمصر بعد دخول المسيحية. ( )
- ٥ كانت العملات المعدنية تصنع من الزجاج. ( )

### س ٢ ضع علامة (✓) أمام العبارة الصحيحة، وعلامة (X) أمام العبارة غير الصحيحة:

- ١ اهتمت الدولة بتطوير الطرق والكباري لتقليل الزحام. ( )
- ٢ كان الكاتب يقوم بكتابة رسائل الملوك والتعليمات. ( )
- ٣ اشتهرت مدينة الإسكندرية قديماً بمكتبتها العظيمة. ( )
- ٤ استخدم الإنسان القديم المقايضة لتبادل سلعة بأخرى. ( )
- ٥ العملة الرسمية لدولة كوريا الجنوبية هي الون الكوري. ( )

### س ٣ ما العلاقة بين ...؟

- ١ النقل المستدام والتلوث.   
.....
- ٢ القوارب الخشبية والصيد.   
.....
- ٣ الأزهر الشريف والعلوم الدينية.   
.....
- ٤ مسجد قانيباي والنقود الورقية.   
.....

### س ٤ دلل على صحة العبارات الآتية:

- ١ هناك جهود للدولة في تطوير وسائل النقل والمواصلات.   
.....
- ٢ اهتم محمد علي بنقل العلوم من أوروبا.   
.....
- ٣ تطورت العملات النقدية عبر آلاف السنين.   
.....
- ٤ هناك علاقات قوية تربط مصر بكوريا الجنوبية.   
.....

### س ٥ اكتب ما تشير إليه كل عبارة :

- ١ وسيلة نقل استخدمها المصريون القدماء. ( )
- ٢ وظيفة كانت تحظى بمكانة واحترام كبير في المجتمع المصري. ( )

# الأستاذ

سلسلة كتب الأستاذ

في

## الدراسات الاجتماعية

الصف الرابع الابتدائي  
الفصل الدراسي الثاني

# مراجعة شهري (فبراير ومارس) الصف الرابع الابتدائي

## س 1 أكمل ما يلي:

- ١ توجد الوزارات والمصالح الحكومية المصرية في محافظة .....
- ٢ تعد محافظتا ..... و ..... من المحافظات المزدحمة بالسكان.
- ٣ يعمل معظم سكان محافظة الوادي الجديد في .....
- ٤ تتمثل النسبة الأكبر من سكان مصر في فئة .....
- ٥ يتركز معظم سكان محافظة سوهاج في .....
- ٦ يرتفع مستوى التعليم في بعض المحافظات نتيجة اهتمام .....
- ٧ عرفت سوهاج قديمًا باسم .....
- ٨ إحدى فئات السكان وتزيد أعمارها على ٦٥ عامًا .....
- ٩ التركيب السكاني هو تصنيف السكان حسب ..... أو .....
- ١٠ اشتهر سكان مدينة أون قديمًا بالعمل في الكتابة والتعليم و .....
- ١١ ترتفع نسبة ..... نتيجة كثرة الإنجاب.
- ١٢ نحصل على الغذاء الذي نحتاج إليه عبر قطاع .....
- ١٣ يعرض التجار منتجاتهم في .....
- ١٤ تصميم البرامج الإلكترونية من مهام وظيفة .....
- ١٥ تختلف نسبة الذكور عن الإناث في بعض المحافظات بسبب .....
- ١٦ يعمل معظم سكان محافظة القاهرة في النشاط .....
- ١٧ تُعد مهنة ضابط الجيش إحدى المهن المرتبطة بقطاع .....
- ١٨ تساعد الصناعة والتجارة على تلبية .....
- ١٩ يتم صيد الأسماك في مصر من البحرين .....
- ٢٠ مساعدة المتعلمين على فهم العلوم والمعارف إحدى المهام التي يقوم بها .....
- ٢١ إحدى المهن المستقبلية ويقوم صاحبها بالحفاظ على البيئة .....
- ٢٢ يعد التفكير الإبداعي إحدى المهارات التي تحتاج إليها المهن .....
- ٢٣ يقوم ..... بصيد الأسماك من النيل والترع.
- ٢٤ تعد دولة كندا إحدى دول قارة .....
- ٢٥ تنتج كندا كميات كبيرة من محصول .....
- ٢٦ شارك جميع قادة الجيش المصري عام ١٩٧٣ م في اتخاذ قرار .....
- ٢٧ الاتفاق على شراء أشياء مهمة للمنزل أحد نماذج صنع القرار على مستوى .....
- ٢٨ اختيار قائد للفصل يُعد أحد القرارات التي نتخذها على مستوى .....

- ٣٩ صمم المهندس نعوم شبيب أحد المعالم المصرية الحديثة وهو.....
- ٣٠ عند المشاركة في صنع القرار نتعلم عدة قيم منها.....
- ٣١ توجد حرفة الحفر على الخشب بمدينة القاهرة بحي.....
- ٣٢ استخدم المصري القديم في صناعة السجاد اليدوي خامات البيئة مثل.....
- ٣٣ أنشأت مصر عدة مراكز للحرف التراثية بمدينة الفسطاط ومنها مركز.....
- ٣٤ استخدم المصريون الصوف والحريز والقطن في صناعة.....
- ٣٥ تعتمد صناعة الفخار والخزف على تشكيل..... لأوانٍ وأكواب.

س ٢ ضع علامة (✓) أمام العبارة الصحيحة، وعلامة (X) أمام العبارة غير الصحيحة:

- ١ يختلف توزيع السكان في مصر من محافظة لأخرى. ( )
- ٢ محافظة البحر الأحمر من المحافظات قليلة السكان. ( )
- ٣ تُعد القاهرة والجيزة من المحافظات قليلة السكان. ( )
- ٤ يتركز معظم سكان محافظة سوهاج في المدن ( )
- ٥ أقل المحافظات المصرية سكاناً هي محافظة الجيزة. ( )
- ٦ يتركز السكان في محافظة الوادي الجديد بسبب قلة المياه العذبة. ( )
- ٧ يختلف تركيب السكان بين محافظات بلدنا. ( )
- ٨ عرفت محافظة سوهاج قديماً باسم أبيدوس. ( )
- ٩ إصلاح مواسير المياه إحدى مهام عامل التوصيل. ( )
- ١٠ لكل مهنة دور مهم في خدمة الوطن. ( )
- ١١ يختلف عدد الذكور عن الإناث داخل المحافظة الواحدة. ( )
- ١٢ ترتبط مهنة الزراعة بالعلاقة بين الإنسان والبيئة. ( )
- ١٣ تعد نسبة فئة صغار السن هي الأقل بين الفئات العمرية في مصر. ( )
- ١٤ يقوم الفلاحون بصيد الأسماك من البحار. ( )
- ١٥ ارتبط العيد القومي لمحافظة الغربية بمواجهة الاحتلال الفرنسي لمصر. ( )
- ١٦ ينقل السائق الأشخاص والبضائع. ( )
- ١٧ عرفت منطقة عين شمس قديماً باسم «أون». ( )
- ١٨ يعمل مبرمج الحاسوب على إنتاج الطاقة النظيفة. ( )
- ١٩ يعمل معظم سكان محافظة سوهاج حالياً بالصناعة. ( )
- ٢٠ يصنف السكان حسب التركيب النوعي إلى أطفال وشباب وكبار السن. ( )
- ٢١ تعتمد مهن المستقبل على التفكير الإبداعي. ( )

- ٢٢) تزداد نسبة الأطفال في بعض المحافظات بسبب كثرة الإنجاب. ( )
- ٢٣) تساعد الصناعة والتجارة على تلبية احتياجاتنا اليومية. ( )
- ٢٤) ترتفع نسبة التعليم في محافظة القاهرة. ( )
- ٢٥) تلعب المهن المرتبطة بالخدمات دوراً مهماً في حياتنا. ( )
- ٢٦) يحافظ الشرطي على الأمن والنظام في المجتمع. ( )
- ٢٧) مدينة أوتواوا هي عاصمة دولة مصر. ( )
- ٢٨) تُعد حرب أكتوبر عام ١٩٧٣ م نموذجاً للمشاركة في صنع القرار. ( )
- ٢٩) إحدى خطوات صنع القرار تحديد المشكلة وجمع المعلومات. ( )
- ٣٠) يساعد القرار الجماعي على تحقيق الأفضل للجميع. ( )
- ٣١) تتمثل أهمية الحرف التراثية في قيمتها الحضارية والاقتصادية. ( )
- ٣٢) يتم صناعة المفروشات والملابس من الصوف والحريز والقطن. ( )
- ٣٣) في العصر القبطي تزينت الكنائس والأديرة بالمنحوتات الخشبية. ( )
- ٣٤) من الأهمية الحضارية للحرف التراثية أنها توفر فرص عمل للشباب. ( )
- ٣٥) أنشأت وزارة الثقافة مراكز للحرف التقليدية بمدينة الفسطاط بالقاهرة. ( )

### س ٣ اختر الإجابة الصحيحة مما بين القوسين:

- ١) أكثر محافظات مصر سكاناً ..... (الجيزة - القاهرة - الإسكندرية - الدقهلية)
- ٢) تعد محافظة ..... متوسطة السكان.
- (جنوب سيناء - مطروح - البحيرة - الوادي الجديد)
- ٣) إحدى المحافظات قليلة السكان ..... (الدقهلية - البحيرة - مطروح - القاهرة)
- ٤) عرفت منطقة عين شمس في القاهرة باسم ..... (أون - أبيدوس - منف - طيبة)
- ٥) لغة رسمية يتحدث بها الشعب الكندي ..... (البرتغالية - الأسبانية - الإنجليزية - الألمانية)
- ٦) يعمل سكان محافظة ..... بالزراعة. (القاهرة - سوهاج - البحر الأحمر - جنوب سيناء)
- ٧) يعمل سكان محافظة القاهرة في .....
- (الزراعة - الصيد والتجارة - الصناعة والخدمات - الرعي)
- ٨) يمدنا قطاع ..... بالغذاء الذي نحتاج إليه. (الصناعة - الزراعة - الخدمات - التجارة)
- ٩) يعيش معظم سكان محافظة سوهاج في ..... (المدن - القرى - الصحراء - الساحل)
- ١٠) تركيب السكان يعني تصنيفهم حسب .....
- (المناطق السكنية - النوع والعمر - العادات والتقاليد - نوع البيئة)
- ١١) تختلف نسب الذكور والإناث بين المحافظات بسبب .....
- (المناخ - الأنشطة الاقتصادية - البيئة - الهجرة الداخلية)

- ١٢ تتبع مهنة عامل النظافة المهن المرتبطة بـ .....  
(الزراعة - الصناعة - التجارة - الخدمات)
- ١٣ تتعدد المهن المرتبطة بالقطاع الزراعي ومنها .....  
(الطبيب - الفلاح - المعلم - المهندس)
- ١٤ مهنة السائق إحدى المهن ..... (الزراعية - الصناعية - الخدمية - المستقبلية)
- ١٥ يقوم ..... بتصميم تطبيقات الهاتف.  
(مهندس الطاقة - مطور التطبيقات - مصمم الألعاب - مبرمج الحاسوب)
- ١٦ عرض المنتجات في الأسواق ليشترىها الناس إحدى مهام .....  
(المهندسين - التجار - الصيادين - الفلاحين)
- ١٧ الحفاظ على الأمن أحد أدوار ..... (الطبيب - السائق - الشرطي - المعلم)
- ١٨ يعمل مهندس الطاقة المتجددة في إنتاج الطاقة .....  
(الحرارية - الأحفورية - النووية - النظيفة)
- ١٩ يقوم ..... بتركيب مواسير المياه وإصلاحها. (الميكانيكي - السباك - السائق - الطبيب)
- ٢٠ أي من المعالم التالية تم إنشاؤه في عهد الرئيس الراحل جمال عبد الناصر؟ .....  
(برج القاهرة - برج تورنتو - حديقة الأزهر - حديقة البراكين)
- ٢١ أحد القرارات الفردية اختيار .....  
(رئيس الجمهورية - الأصدقاء - نواب البرلمان - القضاة)
- ٢٢ تعد أولى خطوات صنع القرار السليم .....  
(تحديد المشكلة - جمع المعلومات - اختيار الأفضل - تنفيذ القرار)
- ٢٣ اختيار مدرسة لتتعلم فيها أحد أشكال صنع القرار على مستوى .....  
(الأسرة - المجتمع - المدرسة - البيئة)
- ٢٤ يعد من نماذج القرارات التي يمكن اتخاذها داخل المدرسة .....  
(إنشاء مستشفى - اختيار قائد الفصل - اختيار رئيس الدولة - بناء حديقة)
- ٢٥ أكثر المدن المصرية إنتاجًا لمحصول الكتان هي .....  
(مرسى مطروح - زفتى - الغردقة - المحلة الكبرى)
- ٢٦ يستخدم النسيج اليدوي في صناعة ..... (الملابس - المفروشات - الخيم - جميع ما سبق)
- ٢٧ قام المصريون بصناعة الزجاج من ..... (الرمال - الطين - القطن - الصوف)
- ٢٨ استخدم معدن ..... لصناعة الأواني والأسلحة والحلي.  
(الحديد - الفوسفات - النحاس - المنجنيز)
- ٢٩ من الأهمية الاقتصادية للحرف أنها توفر لنا .....  
(فرص عمل - تنمية اقتصادية - دخلًا قومياً - جميع ما سبق)
- ٣٠ تشتهر قرية الحرائية في الجيزة بصناعة .....  
(الفخار - السجاد - الزجاج - الأجهزة)

## س ٤ صوب ما تحته خط:

- ١ عرفت سوهاج قديماً باسم منف. (.....)
- ٢ تعد محافظة الدقهلية من المحافظات المزدهمة بالسكان. (.....)
- ٣ يقل السكان في محافظة الوادي الجديد لأنها منطقة زراعية. (.....)
- ٤ يعتمد الصيادون في مصر على صيد الأسماك من البحرين الأحمر والبيط. (.....)
- ٥ ووفرة فرص العمل في بعض المحافظات ساعد على زيادة نسبة الأطفال. (.....)
- ٦ يعمل معظم سكان محافظة سوهاج في الرعي. (.....)
- ٧ فئة عمرية تحتاج إلى رعاية وتمثل ثلث سكان مصر هي فئة الشباب. (.....)
- ٨ تصنف مهنة الطبيب كإحدى المهن المرتبطة بالزراعة. (.....)
- ٩ تربية الأبقار لإنتاج اللحوم والألبان إحدى المهام التي يقوم بها الصيادون. (.....)
- ١٠ يتم تصنيف مطور التطبيقات من المهن الخدمية. (.....)
- ١١ إصلاح السيارات إحدى الخدمات التي يقدمها السياب. (.....)
- ١٢ ينقل الميكانيكي الأشخاص والبضائع. (.....)
- ١٣ تعد مهنة المعلم إحدى المهن الصناعية. (.....)
- ١٤ مصمم الألعاب يبتكر تطبيقات الهاتف. (.....)
- ١٥ يتم عرض المنتجات في الأسواق بواسطة المهندسين. (.....)
- ١٦ اختيار صديق في الفصل يُعد قراراً جماعياً. (.....)
- ١٧ شارك قادة الجيش في اتخاذ قرار حرب أكتوبر ١٩٧٣م مع الرئيس جمال عبد الناصر. (.....)
- ١٨ يبدأ صنع القرار السليم بتنفيذ القرار. (.....)
- ١٩ الاتفاق على شراء أشياء مهمة للمنزل أحد القرارات التي نتخذها على مستوى المجتمع. (.....)
- ٢٠ بعد اختيار رئيس مجلس المدينة أحد القرارات الفردية. (.....)
- ٢١ إحدى أشهر مناطق صناعة الفخار في الفيوم قرية الحرانية. (.....)
- ٢٢ أرسلت مصر بعثة لبلاد بونت لاستيراد الأخشاب خلال عهد نفرتاري. (.....)
- ٢٣ استخدم المصري القديم الكتان والصوف في صناعة الزجاج. (.....)
- ٢٤ تشتهر قرية تونس بمحافظة المنوفية بصناعة الفخار. (.....)
- ٢٥ تعد قرية جراح بالإسكندرية من أشهر مراكز صناعة الزجاج بمصر. (.....)

س ٥ اكتب ما تشير إليه كل عبارة:

- ١ تصنيف السكان إلى مجموعات حسب النوع أو العمر . (.....)
- ٢ مهن جديدة لم تكن موجودة من قبل ظهرت بفضل التقدم العلمي والتكنولوجي. (.....)
- ٣ مهنة تقوم بتحويل المواد الخام إلى منتجات نستخدمها. (.....)
- ٤ مهنة تجهز المتعلمين لكل المهن عن طريق فهم العلوم والمعارف وبناء العقول. (.....)
- ٥ تحديد بدائل متعددة واختيار الأفضل منها لحل مشكلة أو تحقيق هدف معين. (.....)
- ٦ صناعة يدوية تعتمد على المواد الخام المحلية ومهارة الأيدي العاملة. (.....)
- ٧ مدينة أنشأت فيها وزارة الثقافة مراكز للحرف التقليدية. (.....)
- ٨ حرفة تتميز بحفر الرسومات والأشكال على الخشب. (.....)
- ٩ قام المصريون القدماء بصناعاته من رمال الصحراء. (.....)
- ١٠ مدينة تأسست على يد عمرو بن العاص عام ٦٤١م. (.....)

س ٦ بم تفسر...؟

- ١ تُعد القاهرة أكثر محافظات مصر سكاناً.  
.....
- ٢ تعد محافظة الوادي الجديد من المحافظات قليلة السكان.  
.....
- ٣ زيادة نسبة الشباب في بعض المحافظات.  
.....
- ٤ تباين عدد الذكور والإناث داخل المحافظة الواحدة.  
.....
- ٥ اختلاف خصائص السكان من محافظة إلى أخرى.  
.....
- ٦ ارتفاع نسبة المتعلمين في محافظة القاهرة.  
.....
- ٧ زيادة نسبة الأطفال في بعض المحافظات.  
.....
- ٨ أهمية مهن النشاط الزراعي.  
.....

٩ يقوم التجار بعرض المنتجات في الأسواق والمحلات.

١٠ تربية الفلاحين للأبقار والدواجن.

١١ أهمية المهن المرتبطة بالصناعة والتجارة.

١٢ ظهور المهن المستقبلية.

١٣ أهمية صنع القرار.

١٤ أهمية مشاركة الأطفال في القرارات الأسرية.

١٥ إرسال الملكة حتشبسوت بعثات تجارية لبلاد بونت.

١٦ أهمية النحاس لدى المصري القديم.

١٧ الأهمية الحضارية للحرف التراثية.

١٨ أهمية رمال الصحراء عند المصريين القدماء.

١٩ قيام الدولة بإنشاء مراكز للحرف التقليدية.

س ٧ ما النتائج المترتبة على...؟

١ ندرة المياه العذبة بمحافظة الوادي الجديد.

٢ تركز المصالح الحكومية في محافظة القاهرة.

٣ اهتمام الأسر في القاهرة بالتعليم.

- ٤ الهجرة الداخلية في مصر بالنسبة للتركيب النوعي لسكانها.
  - ٥ كثرة الإنجاب في بعض المحافظات.
  - ٦ التقدم العلمي والتكنولوجي بالنسبة للمهن.
  - ٧ مشاركة المواطنين في صنع القرار.
  - ٨ اتخاذ القرارات الجماعية.
  - ٩ مشاركة التلاميذ في اتخاذ قرارات المدرسة.
  - ١٠ توافر الكتان والصوف عند المصري القديم.
  - ١١ ندرة الأخشاب في مصر.
  - ١٢ إقامة معرض تراثنا للحرف التراثية.
- س ٨** دلل على صحة ما يلي:
- ١ يختلف توزيع السكان في مصر.
  - ٢ يختلف تركيب السكان بين محافظات مصر.
  - ٣ تؤثر العوامل الطبيعية في قلة السكان بمحافظة الوادي الجديد.
  - ٤ تساعد الصناعة والتجارة في تلبية احتياجاتنا اليومية.
  - ٥ تمثل مهنة المعلم أهمية كبيرة في المجتمع.
  - ٦ يحتاج العمل في المهن المستقبلية لعدة مهارات .

٧ ساعد العلماء في العصور السابقة على وضع أسس علمية للتقنيات الحديثة.

٨ يتطلب صنع قرار سليم خطوات عديدة.

٩ وجود علاقات بين مصر وكندا.

١٠ ازدهار الزجاج في العصر الإسلامي.

١١ استخدم المصريون القدماء موارد طبيعية في صناعة الزجاج.

س ٩ ما العلاقة بين كل من ...؟

١ المياه العذبة وسكان محافظة الوادي الجديد.

٢ الهجرة الداخلية والتركيب النوعي لسكان محافظات مصر.

٣ فئة الشباب والأيدي العاملة.

٤ التكنولوجيا والمهن المستقبلية.

٥ الصناعة والتجارة.

٦ حرب أكتوبر ١٩٧٣م واتخاذ القرار. سلسلة كتب الأستاذ

٧ صنع القرار والتفكير في إيجابيات وسلبيات كل بديل.

٨ صنع القرار وآراء الآخرين.

٩ برج القاهرة والحضارة المصرية القديمة.

١٠ الزجاج ورمال الصحراء.

١١ الحرف التراثية والدخل القومي.

١٢ الملكة حتشبسوت وبلاد بونت.

س ١٠ قارن بين كل من:

١ ضابط الجيش والشرطي.

٢ السباك وعمال المقاولات.

٣ محافظة القاهرة ومحافظة سوهاج من حيث الوظائف المنتشرة.

٤ مهندس الطاقة المتجددة وصانع المحتوى الرقمي.

٥ صناعة الفخار وصناعة السجاد اليدوي.

س ١١ أمامك خريطة صماء لمصر اكتب مدلول الأرقام عليها:

خريطة (١)



١ البحر

٢ محافظة نادرة السكان

٣ محافظة مزدحمة بالسكان

٤ البحر

٥ محافظة متوسطة السكان

خريطة (٢)



١ محافظة بها قرية تونس

٢ نهر

٣ محافظة بها قرية جراح

٤ منطقة تشتهر بصناعة النسيج اليدوي

٥ مدينة بها الحفر على الخشب

## إجابات مراجعة شهري (فبراير ومارس) الصف الرابع الابتدائي

### مراجعة شهري (فبراير ومارس)

#### السؤال الأول:

- |  |                       |
|--|-----------------------|
| ١ القاهرة                                | ٢ القاهرة والجيزة     |
| ٣ الزراعة والرعي                         | ٤ الشباب              |
| ٥ القرى                                  | ٦ الأسر بالتعليم      |
| ٧ أبيدوس                                 | ٨ فئة كبار السن       |
| ٩ النوع أو العمر                         | ١٠ الصناعات المتنوعة  |
| ١١ الاطفال                               | ١٢ الزراعة            |
| ١٣ الأسواق والمحلات                      | ١٤ مبرمج الحاسوب      |
| ١٥ الهجرة الداخلية                       | ١٦ الصناعي والخدمات   |
| ١٧ الخدمات                               | ١٨ احتياجاتنا اليومية |
| ١٩ الأحمر والمتوسط                       | ٢٠ المعلم             |
| ٢١ مهندس الطاقة المتجددة                 | ٢٢ المستقبلية         |
| ٢٣ الصيادون                              | ٢٤ أمريكا الشمالية    |
| ٢٥ القمح                                 | ٢٦ حرب أكتوبر ١٩٧٣م   |
| ٢٧ الأسرة                                | ٢٨ المدرسة            |
| ٢٩ برج القاهرة                           |                       |
| ٣٠ الشعور بالمسؤولية - التعاون والاحترام |                       |
| ٣١ الجمالية                              | ٣٢ الكتان والصوف      |
| ٣٣ الحرف والخزف                          | ٣٤ الملابس والمفروشات |
| ٣٥ الطين                                 |                       |

#### السؤال الثاني:

- |      |      |      |      |
|------|------|------|------|
| ✓ ١  | ✓ ٢  | X ٣  | X ٤  |
| X ٥  | X ٦  | ✓ ٧  | ✓ ٨  |
| X ٩  | ✓ ١٠ | ✓ ١١ | ✓ ١٢ |
| X ١٣ | X ١٤ | X ١٥ | ✓ ١٦ |
| ✓ ١٧ | X ١٨ | X ١٩ | X ٢٠ |
| ✓ ٢١ | ✓ ٢٢ | ✓ ٢٣ | ✓ ٢٤ |
| ✓ ٢٥ | ✓ ٢٦ | X ٢٧ | ✓ ٢٨ |
| ✓ ٢٩ | ✓ ٣٠ | ✓ ٣١ | ✓ ٣٢ |
| ✓ ٣٣ | X ٣٤ | ✓ ٣٥ |      |

#### السؤال الثالث:

- |           |           |
|-----------|-----------|
| ١ القاهرة | ٢ البحيرة |
| ٣ مطروح   | ٤ أون     |

- |                    |                      |
|--------------------|----------------------|
| ٥ الإنجليزية       | ٦ سوهاج              |
| ٧ الصناعة والخدمات | ٨ الزراعة            |
| ٩ القرى            | ١٠ النوع والعمر      |
| ١١ الهجرة الداخلية | ١٢ الخدمات           |
| ١٣ الفلاح          | ١٤ الخدمية           |
| ١٥ مطور التطبيقات  | ١٦ التجار            |
| ١٧ الشرطي          | ١٨ النظيفة           |
| ١٩ السباك          | ٢٠ برج القاهرة       |
| ٢١ رلأصدقاء        | ٢٢ تحديد المشكلة     |
| ٢٣ الأسرة          | ٢٤ اختيار قائد الفصل |
| ٢٥ زفتى            | ٢٦ جميع ما سبق       |
| ٢٧ الرمال          | ٢٨ النحاس            |
| ٢٩ جميع ما سبق     | ٣٠ السجاد            |

#### السؤال الرابع:

- |                      |                   |
|----------------------|-------------------|
| ١ أبيدوس             | ٢ القاهرة والجيزة |
| ٣ صحراوية            | ٤ المتوسط         |
| ٥ الشباب             | ٦ الزراعة         |
| ٧ الأطفال            | ٨ بالخدمات        |
| ٩ الفلاحون           | ١٠ المستقبلية     |
| ١١ الميكانيكي        | ١٢ السائق         |
| ١٣ الخدمية           | ١٤ مطور التطبيقات |
| ١٥ التجار            | ١٦ فردياً         |
| ١٧ محمد أنور السادات | ١٨ بتحديد المشكلة |
| ١٩ الأسرة            | ٢٠ الجماعية       |
| ٢١ تونس              | ٢٢ حتشبسوت        |
| ٢٣ رمال الصحراء      | ٢٤ الفيوم         |
| ٢٥ بالدقهلية         |                   |

#### السؤال الخامس:

- |                   |                    |
|-------------------|--------------------|
| ١ التركيب السكاني | ٢ المهن المستقبلية |
| ٣ التجارة         | ٤ المعلم           |
| ٥ صنع القرار      | ٦ الحرف التراثية   |
| ٧ الفسطاط         | ٨ الحفر على الخشب  |
| ٩ الزجاج          | ١٠ الفسطاط         |

### السؤال السادس:

- ١ لأنها عاصمة البلاد ويوجد بها الوزارات والمصالح الحكومية وتتوافر بها فرص العمل.
  - ٢ يرجع ذلك إلى أنها منطقة صحراوية تقل بها المياه العذبة.
  - ٣ بسبب وجود فرص العمل.
  - ٤ بسبب الهجرة الداخلية.
  - ٥ يرجع إلى طبيعة البيئة التي يعيشون فيها.
  - ٦ لاهتمام الأسر بالتعليم.
  - ٧ بسبب كثرة الإنجاب.
  - ٨ لأنها توفر الغذاء الذي نحتاج إليه.
  - ٩ حتى نتمكن من شرائها بسهولة.
  - ١٠ لإنتاج اللحوم والألبان والبيض.
  - ١١ لأنها تساعد على تلبية احتياجاتنا اليومية.
  - ١٢ بفضل التقدم العلمي والتكنولوجي.
  - ١٣ لحل مشكلة وتحقيق هدف معين.
  - ١٤ لأن هذه القرارات تجعلنا نتعلم التعاون وتحمل المسؤولية.
  - ١٥ لاستيراد الأخشاب من بلاد بونت.
  - ١٦ لأنه استخدم في صناعة أدواته اليومية من أوان وأسلحة وحلي.
  - ١٧ لأنها تحافظ على ثقافة وتراث مصر - تظهر حضارة مصر العريقة.
  - ١٨ لأنه استخدمها في صناعة الزجاج.
  - ١٩ لإحياء الحرف التراثية - ومساعدة الحرفيين والفنانين على ممارسة حرفهم وإبداعهم.
- ### السؤال السابع:
- ١ أدى إلى قلة السكان بها.
  - ٢ أدى إلى توافر فرص العمل وتركز السكان في القاهرة.
  - ٣ أصبحت نسبة المتعلمين مرتفعة في محافظة القاهرة.
  - ٤ أدى إلى اختلاف نسبة الذكور والإناث ما بين محافظة وأخرى.
  - ٥ أدى إلى زيادة نسبة الأطفال في بعض المحافظات.
  - ٦ أدى ظهور بعض المهن المستقبلية.
  - ٧ جعلنا نتعلم التعاون وتحمل المسؤولية.
  - ٨ تساعد في تحقيق الأفضل للجميع.
  - ٩ جعلنا نشعر بالمسؤولية، ونفهم معنى التعاون واحترام آراء الآخرين.
- ١٠ أدى إلى استخدام هذه الخامات في صناعة السجاد.
  - ١١ أدى إلى استيراد الأخشاب من الخارج.
  - ١٢ أدى إلى إتاحة المعرض الفرصة أمام الحرفيين والمبدعين العاملين بالحرف التراثية لعرض منتجاتهم أمام الجمهور.
- ### السؤال الثامن:
- ١ حيث توجد محافظات مزدحمة السكان مثل: القاهرة ومحافظات متوسطة السكان مثل: الدقهلية ومحافظات قليلة السكان مثل: شمال سيناء.
  - ٢ فهناك محافظات يكثر فيها الشباب بسبب وجود فرص العمل ومحافظات أخرى تزداد فيها نسبة الأطفال بسبب كثرة الإنجاب وتوجد نسبة من كبار السن في كل المحافظات.
  - ٣ حيث ندرة المياه العذبة كان سبب في قلة عدد السكان.
  - ٤ حيث المهندسون والعمال يقومون بتحويل المواد الخام إلى منتجات نستخدمها، مثل الملابس والأثاث والسيارات - التجار يعرضون المنتجات في الأسواق والمحلات حتى نتمكن من شرائها بسهولة.
  - ٥ حيث تُجهز المتعلمين لكل هذه المهن بفهم العلوم والمعارف وبناء العقول.
  - ٦ ومن أهمها (١) استخدام التكنولوجيا. (٢) التفكير الإبداعي. (٣) العمل الجماعي.
  - ٧ وضع العلماء أمثال ابن الهيثم والخوارزمي والزهراوي أسسًا علمية ما زال العالم يستفيد منها حتى اليوم، فالتقنيات الحديثة مثل الذكاء الاصطناعي، والروبوتات والطاقة المتجددة، قامت على هذه الأسس.
  - ٨ من أهم خطوات صنع القرار تحديد المشكلة - جمع المعلومات - وضع بدائل لحل المشكلة - التفكير في إيجابيات وسلبيات كل بديل - اختيار أفضل البدائل - تنفيذ القرار - معاودة اختيار بديل آخر.
  - ٩ حيث لدى كندا تعاون مع مصر في مجالات التعليم والهجرة والطاقة.
  - ١٠ حيث ازدهرت صناعة الزجاج واستخدم في صناعة التحف والأسقف والأكواب.
  - ١١ حيث قام المصريون القدماء بصناعة الزجاج من رمال الصحراء.

السؤال التاسع:

- ١ الوادي الجديد من المحافظات قليلة السكان يرجع ذلك إلى أنها منطقة صحراوية تقل بها المياه العذبة.
- ٢ تختلف نسبة الذكور والإناث ما بين محافظة وأخرى بسبب الهجرة الداخلية.
- ٣ يمثل الشباب النسبة الأكبر من سكان مصر وهم الفئة العاملة والمنتجة في الدولة.
- ٤ حيث ظهرت المهن المستقبلية بفضل التقدم العلمي والتكنولوجي.
- ٥ تساعد الصناعة والتجارة على تلبية احتياجاتنا اليومية.
- ٦ حيث حرب السادس من أكتوبر عام ١٩٧٣ م ضربت أروع الأمثلة في المشاركة في صنع القرار.
- ٧ التفكير في إيجابيات وسلبيات كل بديل من خطوات صنع القرار السليم.
- ٨ احترام آراء الآخرين من القيم التي نتعلمها في صنع القرار.
- ٩ برج القاهرة صممه المهندس نعوم شبيب على شكل زهرة اللوتس أحد الرموز المصرية القديمة.
- ١٠ قام المصريون القدماء بصناعة الزجاج من رمال الصحراء.
- ١١ تساهم الحرف التراثية في التنمية الاقتصادية وزيادة الدخل القومي.
- ١٢ حيث أرسلت الملكة حتشبسوت بعثات تجارية إلى بلاد بونت (الصومال) لاستيراد الأخشاب منها.

السؤال العاشر:

- ١ (١) القاهرة : يعمل السكان في النشاط الصناعي والخدمات.
- (٢) سوهاج : يعمل معظم السكان في الزراعة.
- ٢ حيث يقوم ضابط الجيش بالدفاع عن الوطن وحمانيته - ويقوم الشرطي بالحفاظ على الأمن.
- ٣ حيث يقوم السباك بتركيب مواسير المياه وإصلاحها - بينما عامل المقاولات يقوم بأعمال البناء والنقاشة والمحارة.
- ٤ يقوم مهندس الطاقة المتجددة بإنتاج الطاقة النظيفة للمحافظة على البيئة من التلوث وصانع المحتوى الرقمي يقدم محتوى على الإنترنت ووسائل التواصل الاجتماعي يفيد به الناس.
- ٥ تعتمد صناعة الفخار والخزف على تشكيل الطين لأوان وأكواب - استخدم المصري القديم الخامات المتاحة في بيئته كالكتان والصوف في صناعة السجاد.

السؤال الحادي عشر:

خريطة (١)

- ١ المتوسط
- ٢ الوادي الجديد
- ٣ القاهرة
- ٤ الأحمر
- ٥ سوهاج

خريطة (٢)

- ١ الفيوم
- ٢ النيل
- ٣ الدقهلية
- ٤ سيناء
- ٥ دمياط

تطبيق



مذكرات جاهزة للطباعة

لتحميل الملفات التعليمية مجاناً للمعلم والطالب

مذكرات وملازم / مراجعات وملخصات / امتحانات / كتب الوزارة /  
أدلة المعلم / دفاتر التحضير / سجلات مدرسية / أوراق تأسيس

امسح الكود بموبايلك علشان تقدر تثبت التطبيق

وتقدر ف أي وقت تحمّل ال نفسك فيه ببلاش

هيغنيك عن البحث والجروبات والقنوات الكثيرة

