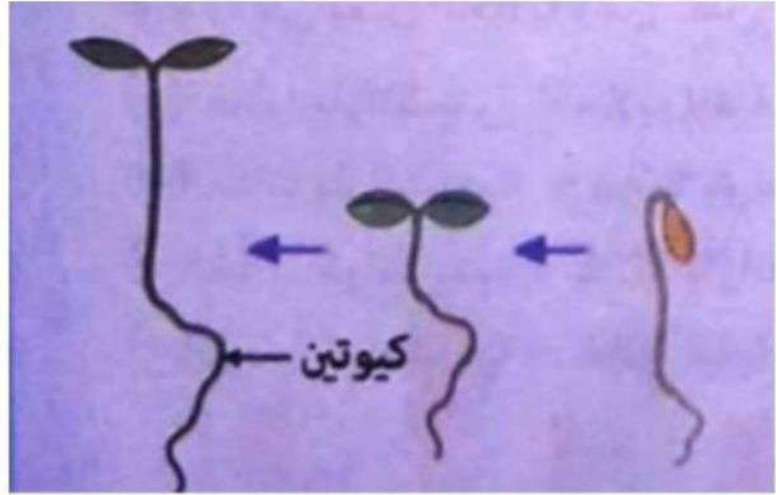


١ - نظرياً ما الذي تتوقع حدوثه للنبات المقابل بمرور الزمن



أ - يستمر نمو النبات وتكتسب خلاياه دعامة فسيولوجية وتركيبية

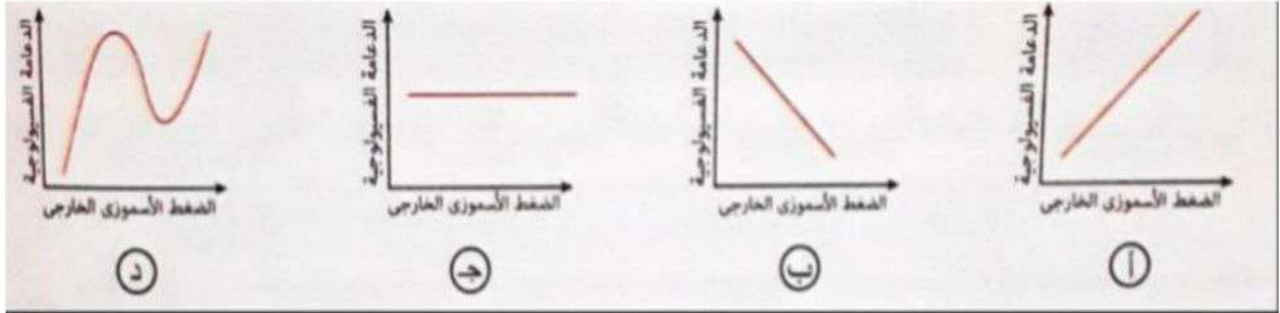
ب - يستمر نمو النبات وتكتسب خلاياه دعامة تركيبية فقط

ج - يذبل النبات نتيجة فقد خلاياه للدعامة الفسيولوجية

د - يذبل النبات نتيجة فقد خلاياه للدعامة التركيبية

ماده الكيتوتين غير منفذة للماء وبالتالي الجذر هيكون غير قادر على امتصاص الماء من التربه وتفقد خلاياه الدعامة الفسيولوجيه

٢ - أى الأشكال البيانية التالية تعبر عن العلاقة الأدق التى تربط بين الضغط الأسموزى فى الوسط المحيط بخلية نباتية وقدرة هذه الخلية على الاحتفاظ بدعامتها الفسيولوجية ؟



الاجابه ب ( متنشاش احنا بنقرأ من الأفقى : بمعنى هنقول لو الضغط الأسموزى زاد فى الوسط المحيط ايه اللى هيحصل ! الماء بتحب الملح )

٣ - أى البدائل التالية صحيحة عن الدعامة التى تظهر بوضوح فى النباتات الصحراوية

النباتات الصحراويه بتكون معرضه لظروف بيئية شديده زى ارتفاع درجه الحراره وندرته الماء

فالاحنا عايزين نحافظ على الماء الموجوده فى النبات بأقدر قدر ممكن عن طريق ( ترسيب مواد تحمى النبات )

فالاجابه ( دعامة تركيبية اللى هى دائمه وكيميائيه ) الإجابة ب

ابحث علي التليجرام عن @taneasnawe

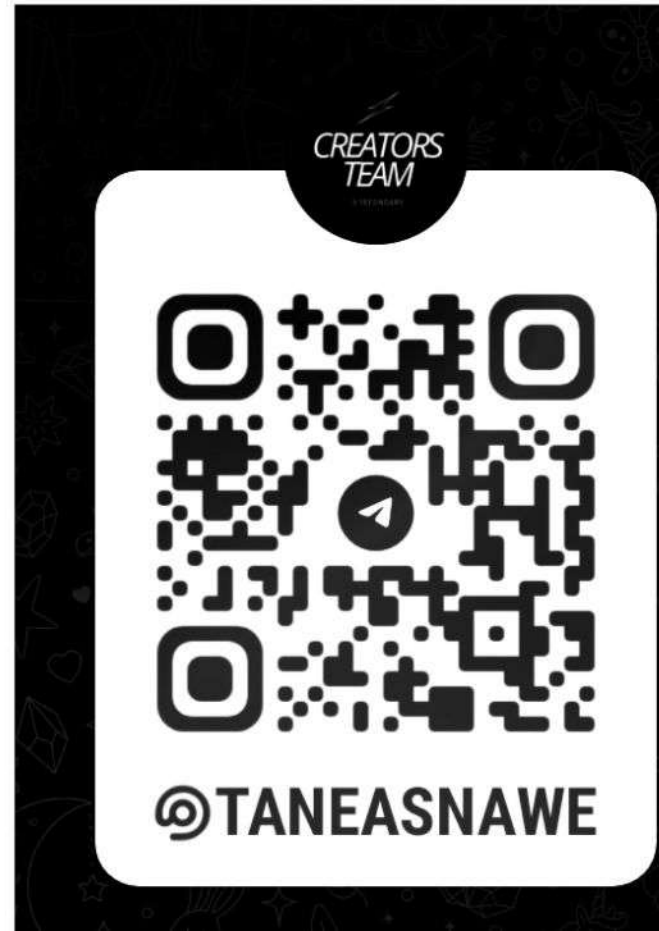
# قناة العباقرة ٣ ث

## علي تطبيق Telegram

### رابط القناة @taneasnawe



متنساش تنضم لعيلتنا ♡



نوع الاستجابة الدعامية	مدة حدوثها	
كيميائية	مؤقتة	ا
كيميائية	دائمة	ب
فيزيائية	مؤقتة	ج
فيزيائية	دائمة	د

٤ - (س) ، (ص) ، (ع) ، (ل) مواد تساهم في الدعامة التركيبية ، فإذا كانت المواد (س) ، (ص) ، (ع) غير منفذة للماء وكانت المادتين (ع) ، (ل) تكسبان المادة القوة والإصابة.

• المادة (ل) هي .....

أ- الكيوتين      ب - السيوبرين      ج - اللجنين      د - السليلوز

٥ - (س) ، (ص) ، (ع) ، (ل) مواد تساهم في الدعامة التركيبية ، فإذا كانت المواد (س) ، (ص) ، (ع) غير منفذة للماء وكانت المادتين (ع) ، (ل) تكسبان المادة القوة والإصابة.

• المادة (ع) تترسب في النسيج .....

أ - البارانشيمي      ب - الكولنشيمي      ج - الاسكلرنشيمي      د - اللحاء

٦ - (س) ، (ص) ، (ع) ، (ل) مواد تساهم في الدعامة التركيبية ، فإذا كانت المواد (س) ، (ص) ، (ع) غير منفذة للماء وكانت المادتين (ع) ، (ل) تكسبان المادة القوة والإصابة.

المادتين (س) ، (ص) هما....

أ - سيوبرين ولجنين      ب - سيوبرين وكيوتين      ج - كيوتين وسليلوز      د - كيوتين ولجنين

المواد س ، ص ، ع غير منفذة للماء فأكد دول ٣ ( لجنين / سيوبرين / كيوتين )

يبقى كده أكيد ل هو السليلوز لأنه يساهم في الدعامة التركيبية ولكن منفذ للماء

بما إننا عرفنا أن ل هو السليلوز وهو يقول إن ل ، ع بيكسبوا النبات القوه والصلابه يبقى ع لجنين

يبقى كده فاضل ايه ( س ، ص ) اللي هما السيوبرين والكيوتين

٧ - أى البدائل التالية تزيد من قدرة النباتات الصحراوية على مقاومة الجفاف ؟

عدد الأوراق	عدد الثغور فى كل ورقة	سمك طبقة الكيوتين
أ	زيادة	زيادة
ب	نقص	نقص
ج	نقص	زيادة
د	زيادة	نقص

علشان نزيد من قدره النبات لمقاومه الجفاف فاحنا عايزين نحافظ على أكبر قدر من الماء داخل خلايا النبات

فنقل عدد الأوراق علشان نقلل كمية الماء اللى هتخرج عن طريق الورق فى عملية النتح

نقل عدد الثغور فى كل ورقه علشان نتجنب خروج كمية كبيره من الماء

ونزود سمك طبقة الكيوتين لئلا تمنع خروج الماء

الإجابة ج

قناة العباقرة ٣

علي تطبيق Telegram

رابط القناة @taneasnawe



٨ - الخلية التي بعد اكتسابها للدعامه الفسيولوجيه تتصف ب.....

- أ - زياده في تركيز العصير الخلوي وزياده حجمه.
- ب - نقص في تركيز العصير الخلوي ونقص حجمه.
- ج - زياده في تركيز العصير الخلوي ونقص حجمه .
- د - نقص في تركيز العصير الخلوي وزياده حجمه .

امتصاص الخلية للماء هيقلل من تركيز فجوتها العصارية ويزيد من حجمها

٩ - في تجربه لتوضيح العلاقه بين كمية الماء التي يتمتصها النبات من التربه والكمية التي يفقدها خلال عملية النتح في اوقات مختلفه من اليوم ظهرت النتائج كما بالجدول التالي :

الوقت	الماء المفقود	الماء الممتص
بدايه التجربه	٢٥ سم <sup>٣</sup>	٢٥ سم <sup>٣</sup>
بعد ٣ ساعات	٤٠ سم <sup>٣</sup>	٢٥ سم <sup>٣</sup>
بعد ٩ ساعات	٣٥ سم <sup>٣</sup>	٢٥ سم <sup>٣</sup>
بعد ١٢ ساعه	٢٠ سم <sup>٣</sup>	٢٥ سم <sup>٣</sup>

أ - يستعيد النبات دعامته الفسيولوجية بعد 12 ساعة من الوقت .

ب - تعرض النبات لذبول دائم بعد مرور 9 ساعات من بدايه التجربه.

ج - حدوث تغير في الدعامة التركيبية.

د - الدعامة الفسيولوجية لا تتأثر خلال التجربه .

**من نتائج الجدول واضح جدا إن الدعامة الفسيولوجية هتتأثر ( النبات فقد ماء )**

**بعد ١٢ ساعة هنلاقى إن كميته الماء الممتص أعلى من المفقود دا معناه إن النبات استعاد دعامته الفسيولوجية**

١٠ - باستمرار دخول الماء للخلية النباتية بالخاصية الاسموزية .....

أ - قل تمدد الغشاء البلازمى ويقل تمدد الجدار الخلوى

ب - يتمدد الغشاء البلازمى ويقل تمدد الجدار الخلوى

ج - يقل معدل دخول الماء ويقل تمدد الجدار الخلوى

د - يزداد حجم السائل الخلوى ويزداد تمدد الجدار الخلوى

**باستمرار دخول الماء للخلية هيزيد حجم السائل الخلوى ويزداد تمدد الجدار**

**نظريه البلونه : كل ما تنفخها الجدار بتاعها بيتمدد ويقل سمكه**



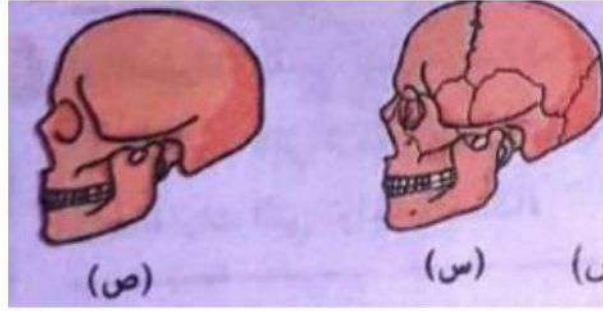
متنساش تتابعنا

قناة العباقرة ٣ث

علي تطبيق Telegram

رابط القناة @taneasnawe





أ- (س) تمثل جمجمة رجل بالغ بينما (ص) تمثل جمجمة فتاة بالغة

ب-نسبة النسيج اللبني في الجمجمة (س) أقل من نسبة في الجمجمة (ص)

ج- (س) تمثل جمجمة فتاة بالغة ، بينما (ص) تمثل جمجمة طفل حديث ولادة

د-نسبة النسيج العظمي في الجمجمة (س) أقل من نسبته في الجمجمة (ص)

لو بصيت على "س" هتلاقى الانسجة اللبينية يعني طفل حديث الولاده

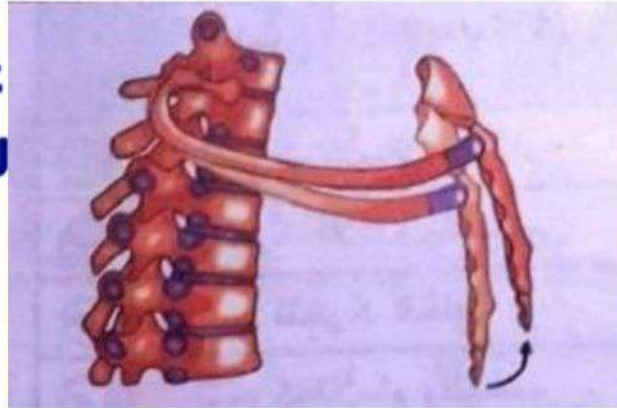
لكن في "ص" هتلاقى الانسجة اختفت يعني بقت عظام يعني دي في شخص بالغ ف هتكون الاجابه د لان حديث الولادة عنده انسجة لبينية مش عظمية

٢ - اي مما يلي يعبر عن الظاهرة الموضحة بالشكل المقابل ؟

## قناة العباقرة ٣

علي تطبيق Telegram

رابط القناة @taneasnawa



أ-تمزق الاربطة بين القص والضلع

ب-حركة القص والضلع اثناء عملية الزفير

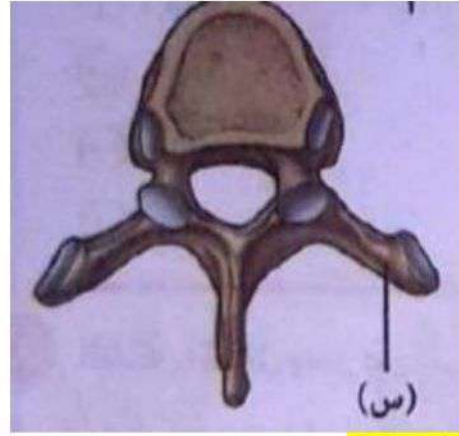
ج-حركة القص لاعلي واسفل بدون تحريك الضلع

د-حركة القص والضلع اثناء عملية الشهيق

د، واضح من الشكل ان عظمه القص وحركه الضلع تتحرك للامام والجانبين لتزيد من اتساع التجويف الصدري اثناء عملية الشهيق

٣ - ادرس الشكل الذي امامك الذي يوضح تركيب الفقرة الاخيرة من الفقرات الظهرية ، ثم حدد ما النتيجة المترتبة علي غياب التركيب (س) ؟





أ-خلل في التمثفصل مع الضلع العائم الثاني

ب-خلل في التمثفصل مع الفقرة الاولي من الفقرات القطنية

ج-عدم حماية الحبل الشوكي

د-عدم التمثفصل مع الفقرة ١٨ من فقرات العمود الفقري

**"س" نتوء مستعرض ، وظيفته يعمل على تدعيم وتمفصل الضلع**

**هتكون أ ، لان الفقرة يتتصلع بالضلع عن طريق جسم الفقرة وبتوءها المستعرض ف كده هيجصل خلل في التمثفصل مع الضلع العائم**

٤ - الشكل المقابل يوضح اصابة طفل صغير السن نتبجة تعرضه للجذب بقوة لاعلي من يده فنتج عن ذلك انفصال احدي العظام عن مفصل الكوع ، اي البدائل التالية تعتبر من خصائص هذه العظمة ؟



أ-العظمة الخارجية في الطرف الايمن

ب-العظمة تحتوي علي تجويف في الطرف الايسر

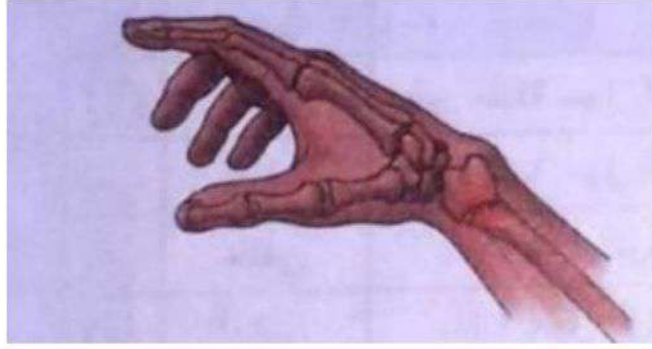
ج-العظمة الداخلية في الطرف الايمن

د-العظمة التي تدور حول عظمة الساعد الأخرى في الطرف الايسر

**دي يد يسرى ، تخيل حد ماسك ايدك كده ، ويطن ايدك اللى ظاهر لان صابعك الكبير باين ناحيه فوق تخيلتها ؟**

**ف هتكون العظمة اللى اتكسرت هي الكعيرة ف الاجابة د**

٥ - الكسر الموجود بالشكل المقابل يوجد في ...



أ-عظمة الكعبرة اليمنى

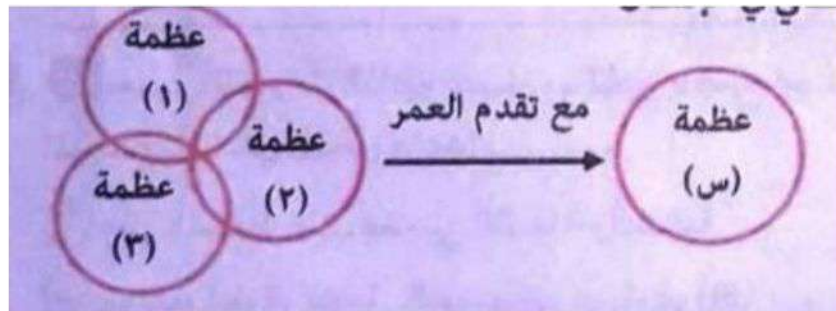
ب-عظمة الكعبرة اليسرى

ج-عظمة الزند اليسرى

د-عظمة الزند اليمنى

الكسر ده في عظمة الكعبرة ، لان العظمة اللي مكسورة ناحية صابع الابهام اللي هو الكبير وجرب حظ ايدك كده هتلاقيها اليمنى ، ف الاجابة عظمة الكعبرة اليمنى

٦ - إذا كان الشكل المقابل يعبر عن أحد اجزاء الهيكل العظمي في الانسان ، استنتج اي مما يلي يعبر عن العظمة (س)



أ-تمثل احد عظام الحزام الصدري

ب-تكون مفصل مع احد عظام الطرف السفلي

ج-تكون مفصل مع احد عظام الطرف العلوي

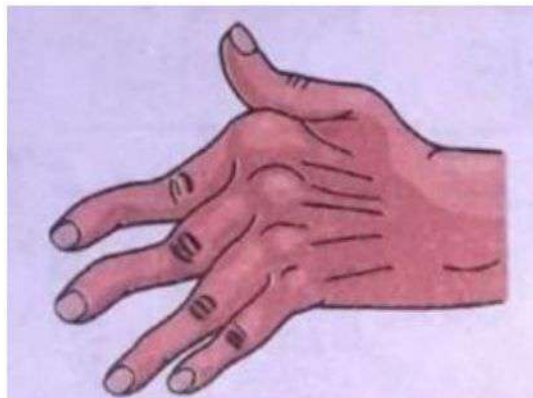
د-تمثل احد عظام الهيكل المحوري

العظمة س ناتجة من اتحاد ٣ عظام مع بعض ، بتفكر ب ايه ٥٥ ٥٥

ده العظام الحوضي بس نص العظام يعني،، يعني ورك + عانة + حرقفة =نصف الحوض

ف الاجابه هي ب تكون مفصل مع احد عظام الطرف السفلي بيتصل عن طريق التجويف الحقي تستقر فيه عظمة الفخذ

٧ - الشكل المقابل يعبر عن حالة مرضية تصيب مفاصل اليد في الانسان ، اي العبارات التالية تفسر هذه الحالة ؟



- أ-التهاب المفاصل الغضروفية التي تربط السلاميات ببعضها  
 ب-التهاب المفاصل الزلالية محدودة الحركة فقط الموجودة بين عظام اليد  
 ج-التهاب المفاصل الليفية والزلالية الموجودة بين السلاميات وبعضها  
 د-التهاب المفاصل الزلالية محدودة الحركة و واسعة الحركة الموجودة بين عظام

هي اول حاجة مفاصل اليد مش ليفية ولا غضروفية

ف الاجابه يا اما ب او د

وعظام اليد مش محدوده الحركة جرب تحرك صوابع ايدك بتتحرك كذا اتجاه عادى

ف الاجابه "د"

٨- النسبة بين عدد عظام الفقرات القطنية وعدد عظام العجز فى ذكر إنسان بالغ على الترتيب تساوى .....

أ - ١ : ١

ب - ٥ : ١

ج - ١ : ٥

د - ٤ : ٥

عدد عظام القطنية ٥ وعدد العجز ٥ فقرات لكن ملتحمين ك عظمة واحدة ف الاجابه ب

٩- النسبة بين عدد أشكال الفقرات فى منطقة العنق وعدد أشكال الفقرات الأكبر حجما فى العمود الفقرى لذكر إنسان بالغ على الترتيب يساوى .....

أ - ١ : ١

ب - ٧ : ٥

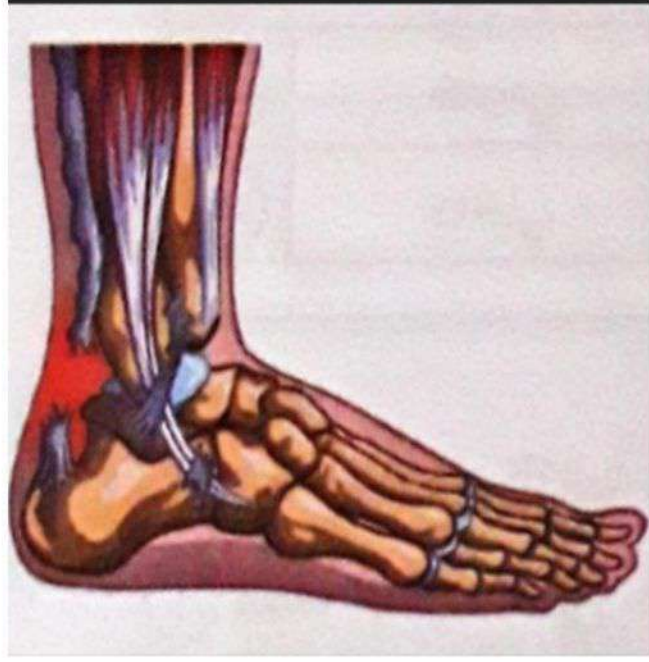
ج - ٣ : ١

د - ٥ : ٧

العنقية ليها ٣ اشكال، الفقرة العنقيه الاولى ليها شكل ، الثانية ليها شكل ، ومن الثالثة للسابعة ليها شكل ، واشكال الفقرات الأكبر حجما فى العمود الفقرى ليها شكل واحد

ف كده ٣ : ١

١٠ - الشكل المقابل يعبر عن إصابة في الطرف السفلى لأحد لاعبي التنس بعد بذل مجهود عنيف ، أي الخيارات التالية تعبر بشكل دقيق علميا عن وصف هذه الحالة والطريقة الأمثل لعلاجها ؟



الطريقة الأمثل للعلاج	وصف الحالة	
استخدام جبيرة طبية	تمزق وتر أخيل في القدم اليمنى	ا
استخدام أدوية مسكنة للألام	تمزق وتر أخيل في القدم اليسرى	ب
التدخل الجراحي	تمزق وتر أخيل في القدم اليمنى	ج
التدخل الجراحي	تمزق وتر أخيل في القدم اليسرى	د

في تمزق كامل في وتر أخيل ، ف للزم تدخل جراحي ، جرب اقف بالجانب كده وشوف صابحك الصغير هيبان ناحيه برا في انهى رجل؟! اليمين صح

ف هتكون الاجابه ج

قناة العباقرة ٣ث

علي تطبيق Telegram

رابط القناة @taneasnawe

