

(الدراسات الاجتماعية)

الوحدة الأولى

الدرس الأول موقع بلدى

١ السؤال الأول

اكتب كلمة (صواب) امام العبارات الصحيحة وكلمة (خطأ) امام العبارات غير الصحيحة

- 1- لكل دولة موقعان جغرافي وموقع فلكي ()
- 2- تقع مصر شمال غرب إفريقيا وهى ملتقى قارات العالم القديم ()
- 3- ساهم افتتاح قناة السويس إلى زيادة أهمية موقع مصر الجغرافي ()
- 4- تطل مصر من الغرب على البحر المتوسط ومن الشرق على البحر الأحمر ()
- 5- تبلغ مساحة مصر حوالى مليون كيلو متر مربع تقريبا ()
- 6- تمتد خطوط الطول بين القطب الشمالي والقطب الجنوبي ()
- 7- يمر مدار السرطان شمال مصر ()
- 8- تقسم دائرة الاستواء الكرة الأرضية نصفين شرقي وغربي ()
- 9- يتشابه خط جرينتش ودائرة الاستواء في أن درجتهم (صفر) ()
- 10- تفيد دوائر العرض في تحديد الزمن ومعرفة فرق التوقيت ()
- 11- معظم الأراضي المصرية تقع ضمن الإقليم المعتدل ()
- 12- الموقع الفلكي هو الموقع بالنسبة لخطوط الطول ودوائر العرض ()
- 13- تشرق الشمس على الأماكن الواقعة شرق خط جرينتش قبل الأماكن الواقعة غرب خط جرينتش ()

2 السؤال الثاني

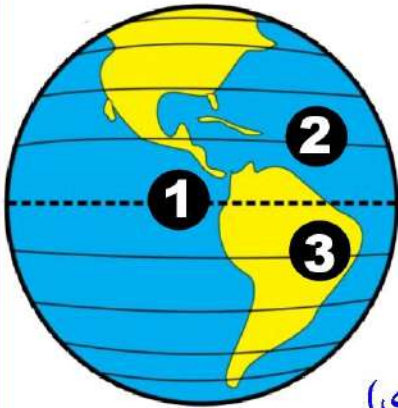
ضع خطأ تحت الإجابة الصحيحة مما بين القوسين

- 1- تقع مصر قارة إفريقيا
(جنوب شرق - شمال شرق - شمال غرب - جنوب غرب)
- 2- تتشابه خطوط الطول ودوائر العرض في أنهما تستخدمان في تحديد
(المناخ - الوقت - الموقع -السطح)
- 3- زادت أهمية موقع مصر الجغرافي بعد حفر
(قناة السويس - ترعة السلام - قناة سيزوستريس - ترعة الإسماعيلية)
- 4- ساعد وجود قناة السويس في مصر على ازدهار النشاط
(السياحي - الزراعي - التجاري - الثقافي)
- 5- يمر في جنوب مصر مدار
(السرطان - الجدي - الاستواء - جرينتش)
- 6- يقع البحر الأحمر في مصر جهة
(الشمال - الجنوب - الشرق - الغرب)
- 7- يقع البحر المتوسط في مصر جهة
(الشمال - الجنوب - الشرق - الغرب)
- 8- تقع معظم الأراضي المصرية ضمن الإقليم
(الموسمي - الصحراوي الحار - المداري - الاستوائي)
- 9- الأراضي الشمالية لمصر على البحر المتوسط تقع في الإقليم
(الموسمي - الصحراوي الحار - المعتدل - الاستوائي)
- 10- أي من الدوائر التالية تمر داخل الأراضي المصرية
(دائرة الاستواء - مدار الجدي - مدار السرطان - القطب الجنوبي)
- 11- يقسم خط جرينتش الكرة الأرضية إلى نصفين متساويين
(شرقي وجنوبي - شرقي وغربي - شمالي وجنوبي - شمالي وغربي)



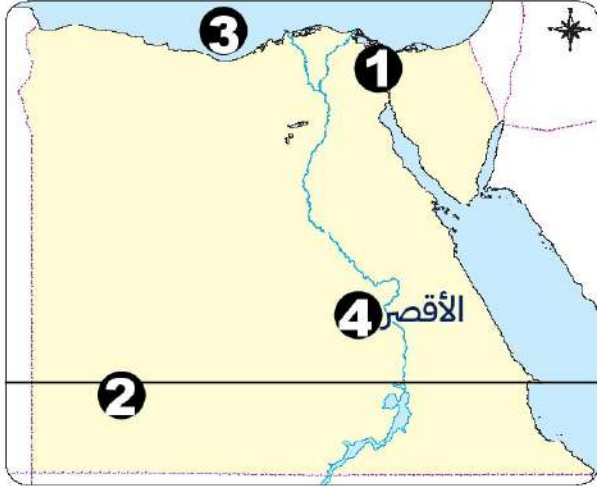
مستر / عطا زكي شحتو

- 14- تساعد خطوط الطول في تحديد
- (درجة الحرارة - الرياح - الزمن - الأمطار)
- 15- الفرق بين كل خط طول وآخر دقائق
- (4 - 5 - 6 - 7)
- 16- تقع مصر بين خطي طول 25 و37
- (شمال مدار السرطان - شرق جرينتش - جنوب دائرة الاستواء - غرب جرينتش)
- 17- دائرة العرض الرئيسية هي دائرة
- (الاستواء - السرطان - الجدي - جرينتش)
- 18- يعبر الشكل أمامك عن
- (خطوط الطول - دوائر العرض - شبكة الاحداثيات - خطوط الكنتور)
- 19- يشير رقم (1) إلى
- (خط جرينتش - مدار السرطان - دائرة الاستواء - مدار الجدي)
- 20- يشير رقم (2) إلى
- (خط جرينتش - مدار السرطان - دائرة الاستواء - مدار الجدي)
- 21- يشير رقم (3) إلى
- (خط جرينتش - مدار السرطان - دائرة الاستواء - مدار الجدي)
- 22- تقع مصر بين دائرتي عرض 22 و 36 31
- (شمال دائرة الاستواء - شرق جرينتش - جنوب دائرة الاستواء - غرب جرينتش)
- 23- تفيد دوائر العرض في معرفة
- (الوقت - المناخ - التضاريس - اليوم)
- 24- شبكة الإحداثيات تطلق على
- (خطوط الطول فقط - دوائر العرض فقط - خطوط الطول ودوائر العرض معاً - خطوط الكنتور فقط)
- 25- أي من المدن التالية تغرب عنها الشمس أولاً
- (رفح - بور سعيد - كفر الشيخ - السلوم)
- 26- أي مما يلي درجته 23.5.....
- (السرطان والجدي - السرطان والاستواء - الجدي والاستواء - الاستواء وجرينتش)



3 السؤال الثالث

لاحظ الخريطة المقابلة واكتب مدلول الأرقام على الخريطة



1. يشير رقم (1) إلى ممر ملاحى

2. يشير رقم (2) إلى مدار

3. يشير رقم (3) إلى البحر

4. تقع المدينة رقم (4) في الإقليم

أجب عن الأسئلة التالية

(1) حدد سببا واحد لقيام العلماء برسم خطوط الطول ودوائر العرض

.....

(2) اكتب تفسير لأهمية خطوط الطول ؟

.....

(3) اكتب تفسيراً لأهمية دوائر العرض ؟

.....

(4) اكتب نتيجة واحدة لموقع مصر الجغرافي المتميز

.....

(5) اكتب نتيجة واحدة لموقع مصر الفلكي

.....

(6) اكتب نتيجة واحدة لافتتاح قناة السويس للملاحة

.....

حدد أوجه الشبه والاختلاف بين خطوط الطول ودوائر العرض من خلال الجدول التالي

دوائر العرض	خطوط الطول	
		أوجه التشابه
		الاختلاف

(الدراسات الاجتماعية)

الوحدة الأولى

الدرس الثاني قصة نشأة الحضارة المصرية القديمة

السؤال الأول

اكتب كلمة (صواب) أمام العبارات الصحيحة وكلمة (خطأ) أمام العبارات غير الصحيحة

- () (1) عرف المصري القديم الزراعة وتربية الحيوانات فوق الهضاب
- () (2) تعتبر القرية الفرعونية متحفاً مفتوحاً للحضارة المصرية القديمة
- () (3) بنى المصري القديم المنازل من الطوب الأحمر
- () (4) يتميز الجيش المصري بتمسكه بالقيم والأخلاق في التعامل مع المدنيين
- () (5) نشأة الأقاليم نتيجة تجمع القرى والمدن
- () (6) تعد مدينة طيبة أول عاصمة لمصر الموحدة
- () (7) كان لكل إقليم في مصر حاكم وعاصمة وجيش مستقل
- () (8) الجيش ونهر النيل من العوامل الطبيعية لقيام الحضارة المصرية
- () (9) اهتم ملوك عصر الدولة القديمة بتشييد أهرامات ضخمة
- () (10) تقع القرية الفرعونية في محافظة الإسكندرية
- () (11) تميز عهد الملك مينا بالاستقرار بعد أن نجح في توحيد مصر القديمة
- () (12) اهتم ملوك عصر الدولة الوسطى بخوض العديد من المعارك الحربية
- () (13) بفضل الجيش المصري القديم تم إنشاء أول إمبراطورية في العالم
- () (14) القائد (ونى) هو قائد الجيش المصري في الأسرة السادسة

2 السؤال الثاني

ضع خطأً تحت الإجابة الصحيحة مما بين القوسين

- (1) عاش المصري القديم في بداية حياته فوق
- (الجبال - الهضاب - التلال - السهول)
- (2) سكن المصري القديم قبل نزوله لوادي النيل في
- (المدن - الكهوف - القرى - الأقاليم)
- (3) كان المصري القديم في البداية يتنقل فوق الهضاب من أجل
- (ممارسة التجارة - إنشاء المزارع - صيد الحيوانات - إقامة المصانع)
- (4) تقع القرية الفرعونية في محافظة
- (القاهرة - الجيزة - الإسكندرية - الأقصر)
- (5) أحد العوامل الطبيعية التي ساعدت على قيام الحضارة المصرية القديمة
- (جيش قوي - الوحدة بين المصريين - نهر النيل - الحكومة المركزية)
- (6) أحد العوامل البشرية التي ساعدت على قيام الحضارة المصرية القديمة
- (نهر النيل - الموقع الجغرافي - جيش قوى - المناخ)
- (7) بنى المصري القديم بيوتاً صغيرة من
- (الحجارة - الإسمنت - الطوب اللبن - الرمال)
- (8) عاصمة مملكة الشمال مدينة
- (بوتو - نخب - أون - طيبة)
- (9) عاصمة مملكة الجنوب مدينة
- (بوتو - نخب - أون - طيبة)
- (10) تقع عاصمة مملكة الشمال حالياً بمحافظة
- (أسوان - كفر الشيخ - القاهرة - الأقصر)

(11) تقع عاصمة مملكة الجنوب حاليا بمحافظة (أسوان - كفر الشيخ - القاهرة - الأقصر)



(12) يعبر الشكل أمامك عن شعار.....

(مملكة الجنوب - مملكة الشمال - الدولة القديمة - الدولة الوسطى)

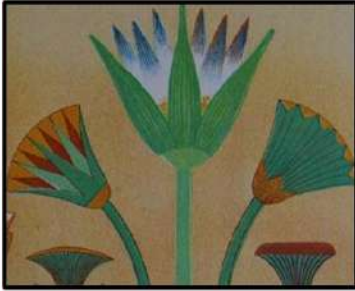
(13) نجحت مملكة الشمال في توحيد البلاد عام 4242 ق.م واتخذت مدينة عاصمة لها

(أون هليوبوليس - بوتو - طيبة - تل العمارنة)

(14) استطاع الملك نعرمر (مينا) حاكم مدينة توحيد البلاد عام 3200 ق.م

(طيبة - بوتو - أون - نخب)

(15) يعبر الشعار أمامك عن شعار



(مملكة الجنوب - مملكة الشمال - الدولة القديمة - الدولة الوسطى)

(16) سمي عصر الدولة القديمة بعصر

(الرخاء الاقتصادي - بناء الأهرامات - المجد الحربي - التفكك والاحتلال)

(17) سمي عصر الدولة الوسطى بعصر

(الرخاء الاقتصادي - بناء الأهرامات - المجد الحربي - التفكك والاحتلال)

(18) سمي عصر الدولة الحديثة بعصر

(الرخاء الاقتصادي - بناء الأهرامات - المجد الحربي - التفكك والاحتلال)

(19) سمي العصر المتأخر بعصر

(الرخاء الاقتصادي - بناء الأهرامات - المجد الحربي - التفكك والاحتلال)

(20) اهتم ملوك مصر القديمة بالتوسع خارج حدود مصر في

(العصر العتيق - الدولة القديمة - الدولة الوسطى - الدولة الحديثة)

(21) اهتم ملوك مصر القديمة بإقامة المشروعات الاقتصادية في عصر

(العصر العتيق - الدولة القديمة - الدولة الوسطى - الدولة الحديثة)

(22) نشأ الجيش المصري القديم في عهد الملك

(تحتمس الثالث - رمسيس الثاني - خوفو - نعرمر)

(23) العامل الذي ساعد المصري القديم في صناعة أدواته

(نهر النيل - الثروات المعدنية - الموقع الجغرافي - الحكومة المركزية)

(24) العامل الذي ساعد المصري القديم على الزراعة والاستقرار

(نهر النيل - الثروات المعدنية - الموقع الجغرافي - الحكومة المركزية)

3 السؤال الثالث

أجب عن الأسئلة التالية

1. حدد سببا واحدا لتنقل المصري القديم فوق الهضاب؟

2. اكتب تفسير لنشأة الأقاليم المصرية؟

3. اكتب تفسير لأهمية نهر النيل بالنسبة للحضارة المصرية القديمة؟

4. اكتب تفسيرا لأهمية الموقع الجغرافي بالنسبة للحضارة المصرية القديمة

5. اكتب تفسيرا لأهمية وجود جيش قوى عند المصريين القدماء

6. اكتب تفسيرا لتسمية عصر الدولة القديمة بعصر بناء الأهرامات

7. اكتب تفسيرا لتسمية عصر الدولة الوسطى بعصر الرخاء الاقتصادي

8. اكتب تفسيراً لتسمية عصر الدولة الحديثة بعصر المجد الحربي

9. اكتب نتيجة واحدة لحلول الجفاف فوق الهضاب ؟

10. اكتب نتيجة واحدة لفشل وحدة البلاد عام 4242 ق.م

11. اكتب نتيجة واحدة قيام الملك نعرمر (مينا) بتوحيد البلاد عام

3200 ق.م

قارن بين مملكة الشمال ومملكة الجنوب

مملكة الجنوب	مملكة الشمال	
		لون التاج
		العاصمة
		الشعار
		المعبود

(الدراسات الاجتماعية)

الوحدة الأولى

الدرس الثالث مظاهر سطح بلدي

السؤال الأول

اكتب كلمة (صواب) امام العبارات الصحيحة وكلمة (خطأ) امام العبارات غير الصحيحة

- () (1) يتكون سطح مصر من ثلاث وحدات تضاريسية
- () (2) ينبع نهر النيل من جنوب إفريقيا
- () (3) يمر نهر النيل بإحدى عشرة دولة آسيوية
- () (4) تنتشر الأودية الجافة في الصحراء الشرقية وشبه جزيرة سيناء
- () (5) تقع هضبة مارمريكا فى الصحراء الشرقية
- () (6) تكونت جبال البحر الاحمر بالصحراء الشرقية نتيجة الحركات الالتوائية
- () (7) كانت الأودية الجافة مجار مائية تملؤها المياه قديما ثم جفت
- () (8) يصب نهر النيل في البحر الأحمر
- () (9) اكبر الوحدات التضاريسية في مصر شبه جزيرة سيناء
- () (10) أصغر الوحدات التضاريسية في مصر وادى النيل والدلتا ومنخفض الفيوم
- () (11) تكونت منخفضات الصحراء الغربية نتيجة التعرية الهوائية والمائية
- () (12) تبدو الصحراء الغربية على شكل مستطيل ينحدر من الشمال إلى الجنوب
- () (13) يمتد بحر الرمال العظيم على الحدود المصرية السودانية
- () (14) يتصل منخفض الفيوم بنهر النيل عن طريق ترعة بحر يوسف
- () (15) يعد جبل موسى إحدى الظاهرات التضاريسية في شبه جزيرة سيناء

2 السؤال الثاني

ضع خطأً تحت الإجابة الصحيحة مما بين القوسين

- (1) ينقسم سطح مصر إلي وحدات تضاريسية
(3 - 4 - 5 - 6)
- (2) تبلغ مساحة نحو 96% من مساحة مصر
(الأراضي الزراعية - الصحاري - بحيرة ناصر - الدلتا)
- (3) أكبر الوحدات التضاريسية في مصر هي
(الصحراء الغربية - الصحراء الشرقية - شبه جزيرة سيناء - وادي النيل)
- (4) تنحدر الصحراء الغربية من الجنوب إلى الشمال وتبدو على شكل
(مثلث - مربع - دائرة - مستطيل)
- (5) تمثل الدلتا نحو من مساحة الأراضي الزراعية في مصر
(ربع - خمس - ثلث - نصف)
- (6) تتركز معظم الأراضي الزراعية المصرية في
(وادي النيل - دلتا النيل - منخفض الفيوم - الواحات البحرية)
- (7) تصل مياه نهر النيل إلى منخفض الفيوم عن طريق ترعة
(الإسماعيلية - المريوطية - بحر يوسف - بحر قارون)
- (8) يصب نهر النيل في البحر
(الأحمر - الكاربيي - المتوسط - الميت)
- (9) ينتهي نهر النيل في مصر
(شمال - جنوب - شرق - غرب)
- (10) ينبع نهر النيل من
(بحيرة ناصر - فرع دمياط - بحيرة فيكتوريا - فرع رشيد)
- (11) إذا أردت زيارة روافد نهر النيل فعليك التوجه لزيارة دولة
(نيجيريا - إثيوبيا - غانا - السنغال)

- (12) تكونت جبال البحر الأحمر نتيجة
- (التعرية المائية - التعرية الهوائية - الحركات الالتوائية - الحركات الانكسارية)
- (13) تشكل وادي النيل والدلتا ومنخفض الفيوم نتيجة
- (التعرية المائية - التعرية الهوائية - الحركات الالتوائية - الحركات الانكسارية)
- (14) من أشهر الأودية الجافة في الصحراء الشرقية وادي
- (العلاقي - العريش - قنا - الداخلة)
- (15) من أشهر الأودية الجافة في شبه جزيرة سيناء وادي
- (العلاقي - العريش - قنا - الداخلة)
- (16) يمر نهر النيل بعدة دول عددها دولة يطلق عليها دول حوض النهر
- (8 - 9 - 11 - 10)
- (17) إذا توجهت إلى جنوب الصحراء الغربية فيمكنك مشاهدة جبل
- (شايب البنات - سانت كاترين - الحلال - العوينات)
- (18) من أشهر الهضاب شمال الصحراء الغربية هضبة
- (التيه - العباددة - مارمريكا - الجلف الكبير)
- (19) من أشهر الهضاب جنوب الصحراء الغربية هضبة
- (التيه - العباددة - مارمريكا - الجلف الكبير)
- (20) من أشهر الهضاب في وسط شبه جزيرة سيناء هضبة
- (التيه - العباددة - مارمريكا - الجلف الكبير)
- (21) من أشهر الهضاب في الصحراء الشرقية هضبة
- (التيه - العباددة - مارمريكا - الجلف الكبير)
- (22) يمكن استثمار الأودية الجافة لمواجهة كارثة
- (الأعاصير - البراكين - السيول - الزلازل)
- (23) يتميز جنوب سيناء بوعورة السطح بسبب انتشار الجبال مثل
- (جبل شايب البنات - جبل الحلال - جبل سانت كاترين - جبل العوينات)

3 السؤال الثالث

أجب عن الأسئلة التالية

(1) حدد سببا واحد لوعورة التضاريس بجنوب شبه جزيرة سيناء؟

(2) اكتب تفسير لتكون المنخفضات في الصحراء الغربية؟

(3) اكتب تفسير لتكون جبال البحر الأحمر؟

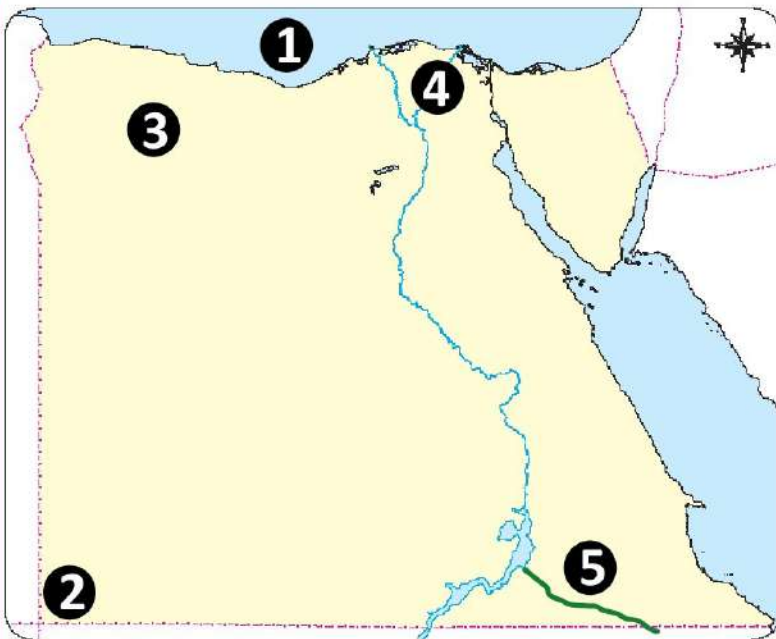
(4) اكتب تفسيراً لخصوبة التربة في منخفض الفيوم رغم وقوعه في الصحراء الغربية

(5) اكتب تفسيراً لأهمية الأودية الجافة في الصحراء الشرقية

(6) اكتب تفسيراً لوجود سكان بمنخفضات الصحراء الغربية

(7) اكتب نتيجة واحدة لتعرية المائية والهوائية بالصحراء الغربية

لاحظ الخريطة المقابلة واكتب مدلول الأرقام على الخريطة



1. البحر

2. جبل

3. هضبة

4. فرع

5. وادي

(الدراسات الاجتماعية)

الوحدة الأولى

الدرس الرابع مناخ بلدي

السؤال الأول

اكتب كلمة (صواب) امام العبارات الصحيحة وكلمة (خطأ) امام العبارات غير الصحيحة

- () (1) المناطق القريبة من البحر المتوسط والبحر الأحمر درجة حرارتها معتدلة
- () (2) تنخفض درجة الحرارة في المناطق المنخفضة مثل الوديان عن المناطق المرتفعة
- () (3) تتكون الثلوج على قمة سانت كاترين بسبب عامل الارتفاع
- () (4) تتكون الثلوج على قمة سانت كاترين في فصل الصيف
- () (5) تسقط الأمطار الغزيرة على مرتفعات جنوب سيناء والبحر الأحمر في فصل الخريف
- () (6) تقع معظم الأراضي المصرية ضمن إقليم البحر المتوسط
- () (7) تعد مدينة مرسى مطروح مقصدا لقضاء العطلات الصيفية
- () (8) تفضل الأسرة المصرية زيارة مدينة أسوان في فصل الصيف
- () (9) يأتي فصل الشتاء في مصر عندما تتعامد الشمس على مدار السرطان
- () (10) تتساوى درجة الحرارة بين مدينتي الأقصر والإسكندرية في مصر
- () (11) لكوكب الأرض دورتان دورة يومية حول محورها ودورة سنوية حول الشمس
- () (12) تتشابه الدورتان اليومية والسنوية للأرض في النتائج
- () (13) تهب رياح الخماسين على مصر في فصل الخريف
- () (14) تتعامد الشمس على دائرة الاستواء مرتين كل 365 يوم وربيع
- () (15) يعتبر الخريف فصلا انتقالياً بين الصيف والشتاء

2 السؤال الثاني

ضع خطأ تحت الإجابة الصحيحة مما بين القوسين

- (1) تعتبر مدينة أسوان في مصر من ضمن الإقليم
- (المدارى - الاستوائي - الصحراوي - الموسمي)
- (2) يفضل في شهر أغسطس زيارة مدينة
- (الأقصر - أسوان - العلمين - قنا)
- (3) إذا أردت القيام بجولة سياحية في مدينة الأقصر فأفضل شهر للزيارة هو
- (يونيو - يوليو - أغسطس - نوفمبر)
- (4) يكون النهار أطول من الليل وتستقبل مصر كمية كبيرة من أشعة الشمس في فصل
- (الصيف - الخريف - الشتاء - الربيع)
- (5) تتعامد الشمس في فصل الصيف على
- (مدار الجدى - دائرة الاستواء - الدائرة القطبية - مدار السرطان)
- (6) تتعامد الشمس على دائرة الاستواء في فصلي
- (الصيف والربيع - الربيع والخريف - الخريف والشتاء - والصيف والشتاء)
- (7) يتساوى عدد ساعات الليل والنهار في فصلى
- (الصيف والربيع - الربيع والخريف - الخريف والشتاء - والصيف والشتاء)
- (8) تسقط الأمطار الغزيرة على مرتفعات جنوب سيناء والبحر الأحمر في فصل
- (الصيف - الخريف - الربيع - الشتاء)
- (9) إذا خرجت في رحلة شتوية إلى سيناء ووصلت إلى أعلى ارتفاع لقمة جبل سانت كاترين فإنك سوف تلاحظ
- (ندرة الأمطار - كثرة السيول - تكون الثلوج - ارتفاع الحرارة)

- (10) فصل مناخي يحدث في مصر عندما تتعامد الشمس على مدار الجدى هو فصل
- (الصيف - الخريف - الربيع - الشتاء)
- (11) تتكون الثلوج فوق قمة جبل سانت كاترين بسبب
- (الارتفاع - الانخفاض - الموقع الفلكي - القرب من البحر)
- (12) تدور الأرض حول الشمس مرة كل
- (يوم - أسبوع - شهر - سنة)
- (13) تنشط رياح الخماسين في فصل
- (الصيف - الربيع - الشتاء - الخريف)
- (14) يسود الجو الجاف في مصر في فصل
- (الصيف - الخريف - الربيع - الشتاء)
- (15) ترتفع درجة الحرارة بسبب اقترابها من مدار السرطان في مدينة
- (القاهرة - الإسكندرية - أسيوط - أسوان)

3 السؤال الثالث

أجب عن الأسئلة التالية

- (1) اكتب تفسيراً واحداً لاعتدال المناخ في المناطق القريبة من البحر الأحمر والمتوسط في مصر؟
-
- (2) اكتب تفسيراً واحداً لتكون الثلوج فوق قمة جبل سانت كاترين ؟
-
- (3) اكتب تفسيراً واحداً لتسجيل مدينة أسوان أعلى درجة حرارة في مصر صيفاً ؟
-
- (4) اكتب تفسيراً لخطورة رياح الخماسين التي تهب على مصر في فصل الربيع
-
- (5) اكتب تفسيراً لتعاقب الفصول المناخية على مصر بانتظام
-

(6) اكتب نتيجة واحدة على تعامد الشمس على مدار السرطان

(7) اكتب نتيجة واحدة على تعامد الشمس على دائرة الاستواء مرتين في العام

حدد الإقليم المناخي الذي تنتمي إليه هذه المدن

← مرسى مطروح

← أسوان

← القاهرة

استبعد المدينة التي لا تنتمي إلى المجموعة مع ذكر السبب

← العريش ، السلوم ، قنا ، بورسعيد

← الأقصر ، أسوان ، بنى سويف ، العلمين

(الدراسات الاجتماعية)

الوحدة الأولى

الدرس الخامس النباتات الطبيعية والحيوانات البرية في بلدي

السؤال الأول

اكتب كلمة (صواب) امام العبارات الصحيحة وكلمة (خطأ) امام العبارات غير الصحيحة

- () (1) استخدم المصريون القدماء النباتات الطبيعية في العلاج وصناعة العطور
- () (2) تمتلك مصر ثروة نباتية وحيوانية متنوعة ذات قيمة اقتصادية عالمية
- () (3) ترجع بردية إيبرس إلى عصر الملك أمنحتب الأول أحد ملوك الدولة القديمة
- () (4) تحتوى بردية هيرست على العديد من الوصفات الطبية
- () (5) ينمو نبات الحلفا بالقرب من الترع والمصارف
- () (6) الكافور من النباتات المائية التي تنمو في مصر
- () (7) تعيش بعض الذئاب والثعالب بالقرب من الوادي والدلتا
- () (8) تنتشر النباتات الحولية بالقرب من وادي النيل
- () (9) الصحارى المصرية غنية بالنباتات الطبيعية
- () (10) الصبار من النباتات الصحراوية التي تتحمل الجفاف
- () (11) تنمو بعض النباتات الطبيعية بالساحل الشمالي نتيجة سقوط الأمطار الشتوية
- () (12) يعد الفهد المصري من الحيوانات المهددة بالانقراض
- () (13) تسمح الدولة بالصيد البري في مناطق المحميات الطبيعية
- () (14) تعد المحميات الطبيعية مزارات سياحية
- () (15) توجد محمية جبل علبة في شمال سيناء

2 السؤال الثاني

ضع خطأ تحت الإجابة الصحيحة مما بين القوسين

- (1) عرف المصريون القدماء الكثير من النباتات الطبيعية مثل
- (السنط - الخروع - الزعفران - كل ما سبق)
- (2) ترجع بردية هيرست الطبية إلى عصر الملك
- (مينا - خوفو - أمنحتب الأول - أمنمحات الثالث)
- (3) أحد المصادر الأولية التي ترجع لعصر الملك أمنحتب الأول وبها العديد من الوصفات الطبية هي
- (حجر رشيد - أهرامات الجيزة - لوحة نعرمر - بردية أيبرس)
- (4) إذا أردت مشاهدة أشجار الجميز يمكنك الذهاب إلى محافظة
- (الفيوم - شمال سيناء - جنوب سيناء - مطروح)
- (5) طائر برى يعيش بالقرب من وادي النيل والدلتا
- (الحمام الزاجل - أبو قردان - البجع - البلشون)
- (6) إذا توجهت لزيارة محافظة الوادي الجديد في الصحراء الغربية فسوف تجد نبات
- (اللوز - الصبار - البوص - التوت)
- (7) أحد الحيوانات التي تتحمل العطش وتعيش بالصحارى المصرية
- (الجمل - البقر - الجاموس - الفيل)
- (8) تنمو على ساحل البحر المتوسط أشجار
- (الصبار - التوت - الكافور - الزيتون)
- (9) ينتشر في شمال محافظة مطروح بعض النباتات الطبيعية ومنها
- (المانجروف - التين - النخيل - الكافور)

(10) من الحيوانات المهددة بالانقراض في مصر

(الحصان - الحمار - الغزال - الأسد)

(11) أي من المحميات المصرية تعد المرحلة الأولى للطيور المهاجرة من أوروبا وآسيا

(الزراينق - رأس محمد - أشتوم الجميل - نبق)

(12) من المحميات التي تقع في جنوب شرق مصر بالصحراء الشرقية محمية

(الزراينق - رأس محمد - جبل علبة - نبق)

(13) من الأخطار التي تتعرض لها الحيوانات البرية في مصر

(السيول - ردم الآبار - الصيد الجائر - زحف الرمال)

(14) أي من الوحدات التضاريسية الآتية تقع بها محمية الزراينق

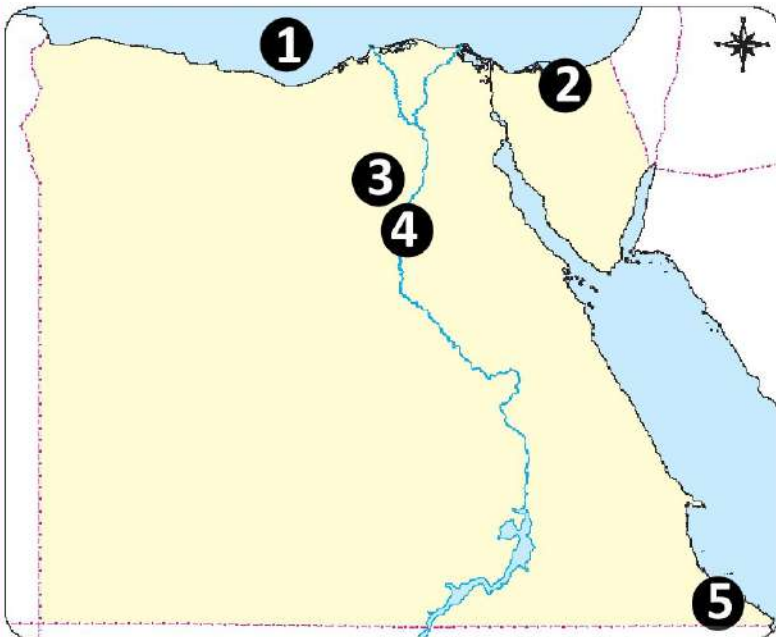
(الصحراء الشرقية - منخفض الفيوم - شبه جزيرة سيناء - الوادي والدلتا)

(15) أحد النباتات التي تنمو في البيئة الصحراوية وتحمل الجفاف

(اللوز - الجميز - البوص - الخروع)

3 السؤال الثالث

لاحظ الخريطة المقابلة واكتب مدلول الأرقام على الخريطة



1. البحر

2. محمية

3. منخفض

4. نهر

5. محمية

أجب عن الأسئلة التالية

(1) اكتب تفسيراً واحداً لأهمية النباتات الطبيعية عند المصريين القدماء

(2) اكتب تفسيراً واحداً لأهمية النباتات الطبيعية في مصر ؟

(3) اكتب تفسيراً واحداً لنمو أشجار التين واللوز على ساحل البحر المتوسط ؟

(4) اكتب تفسيراً لتنوع النبات الطبيعي في مصر ؟

(5) اكتب تفسيراً لأهمية النباتات الحولية ؟

(6) اكتب تفسيراً واحداً لندرة الحيوانات البرية والنباتات الطبيعية في الصحارى المصرية ؟

(7) اكتب تفسيراً واحداً لاهتمام الدولة بإنشاء المحميات الطبيعية ؟

صنف الحيوانات والطيور البرية والنباتات الطبيعية بحسب الجدول التالي

(الذئاب - الجمل - النخيل - الزيتون - الكافور - اليربوع - التين الشوكي - نبات الحلفا - أبو قردان)

الساحل الشمالي	الصحارى	وادي النيل والدلتا ومنخفض الفيوم

(الدراسات الاجتماعية)

الوحدة الأولى

الدرس السادس التغيرات المناخية وأثرها على بلدى

السؤال الأول

اكتب كلمة (صواب) امام العبارات الصحيحة وكلمة (خطأ) امام العبارات غير الصحيحة

- () (1) بسبب التغير المناخي تحول الجو من حار إلى شديد الحرارة صيفا
- () (2) يمكننا رؤية سقوط الثلوج في الشتاء بسبب التغيرات المناخية
- () (3) التغير المناخي هو ثبات الأحوال المناخية دون تغير في الحرارة والأمطار
- () (4) الانفجارات البركانية أحد العوامل البشرية المؤدية للتغير المناخي
- () (5) يعد حرق الوقود الأحفوري أحد الأنشطة البشرية المؤدية للتغير المناخي
- () (6) يعتبر التلوث من العوامل البشرية المؤدية إلى التغير المناخي
- () (7) قطع الغابات يساعد على تخفيف التلوث والحفاظ على ثبات المناخ
- () (8) أدى التغير المناخي إلى تدهور الإنتاج الزراعي فى مصر
- () (9) يؤدي تغير المناخ إلى غرق بعض الأجزاء الشمالية لمحافظة الوجه القبلي
- () (10) يؤثر التغير المناخي سلبا على السياحة في محافظة البحر الأحمر
- () (11) التوسع في استخدام الطاقة النظيفة أحد أسباب التغيرات المناخية
- () (12) تساعد صناعة الحديد والإسمنت على الحد من التغيرات المناخية
- () (13) تحلية مياه البحر من الجهود المصرية لمواجهة تأثيرات التغيرات المناخية
- () (14) أطلقت الحكومة المصرية استراتيجية وطنية لمواجهة تغير المناخ
- () (15) يتوقع العلماء أن تتسبب التغيرات المناخية في انقراض بعض النباتات الطبيعية

2 السؤال الثاني

ضع خطأ تحت الإجابة الصحيحة مما بين القوسين

- (1) ((الاختلافات والتحولت في الأحوال المناخية)) تعد العبارة السابقة تعريفاً لـ.....
(التغير البيولوجي - التغير المناخي - التنوع المناخي - التنوع البيولوجي)
- (2) أحد الأسباب الطبيعية للتغيرات المناخية
(حرق الوقود الأحفوري - الانفجارات البركانية - زيادة معدلات التلوث - إزالة الغابات)
- (3) أحد الأسباب البشرية للتغيرات المناخية
(صناعة الحديد - الزلازل الأرضية - الانفجارات البركانية - الشقوق الأرضية)
- (4) أحد العوامل البشرية التي تؤثر في تغير المناخ
(إزالة الغابات - الانفجارات البركانية - الزلازل - السيول)
- (5) أحد الأنشطة الصناعية التي تتسبب في تغيير المناخ صناعة
(الملابس - البطاريات - الأحذية - الأسمت)
- (6) من الغازات المسببة لارتفاع درجة حرارة سطح الأرض غاز
(الأكسجين - الهيدروجين - ثاني أكسيد الكربون - النيتروجين)
- (7) يؤثر التغير المناخي على صحة الإنسان وظهور مرض
(البلهارسيا - الدفتيريا - الملاريا - الطاعون)
- (8) تواجه الدولة التغيرات المناخية عن طريق
(استخدام المبيدات الحشرية - تخزين مياه السيول - بناء مصانع حديثة - إزالة الغابات)
- (9) ارتفاع منسوب البحر يؤثر سلباً على الأراضي الزراعية في شمال
(وادي النيل - منخفض الفيوم - الصحراء الشرقية - دلتا النيل)
- (10) إذا زاد ارتفاع مستوى سطح البحر المتوسط فأى من المدن التالية ستتأثر بذلك
(السويس - الغردقة - الإسكندرية - القاهرة)

(11) أحد الأساليب التي تستخدمها الدولة لمواجهة التغيرات المناخية

(استيراد الوقود الأحفوري- استخدام النقل المستدام- بناء مصانع الاسمنت- إزالة الغابات)

(12) زيادة غاز ثاني أكسيد الكربون تؤدي إلى درجة حرارة سطح الأرض

(توسط - انخفاض - ارتفاع - انحدار)

(13) من الغازات المسببة لارتفاع درجة حرارة سطح الأرض غاز

(الأوزون - الأكسجين - الهيدروجين - النيتروجين)

3 السؤال الثالث

أجب عن الأسئلة التالية

1. اكتب تفسيراً واحداً لتساقط الثلوج على محافظة الإسكندرية في شتاء 2022

2. اكتب تفسيراً واحداً لقيام مصر بالتوسع في استخدام النقل المستدام ؟

3. اكتب نتيجة واحدة ترتبت على إصابة الشعب المرجانية بالضعف والموت

4. اكتب نتيجة واحدة على انكماش مساحة الأراضي الزراعية وتدهور التربة ؟

5. اكتب نتيجة واحدة على زيادة انبعاثات الغازات الدفيئة

حدد العنصر المختلف عن مجموعته

1. حرق الوقود - إزالة الغابات - الانفجارات البركانية

2. الأكسجين - ثاني أكسيد الكربون - الأوزون

صنف السلوكيات التالية إلى سلوكيات صحيحة وسلوكيات خاطئة

(1) شخص يقوم بقطع الأشجار

(2) استخدام الأسمدة العضوية في الزراعة بدلا من الأسمدة الكيماوية

(3) شخص يستخدم ألواح الطاقة الشمسية للحصول على الكهرباء

(الدراسات الاجتماعية)

الوحدة الثانية

الدرس الأول الحاجات والموارد الاقتصادية

السؤال الأول

اكتب كلمة (صواب) امام العبارات الصحيحة وكلمة (خطأ) امام العبارات غير الصحيحة

- () (1) يعتبر الهواء من الموارد النادرة
- () (2) أدى التطور الحضاري إلى ضرورة الاحتياج إلى التعليم
- () (3) يعتبر البترول من الموارد الحرة
- () (4) الموارد الحرة هي الموارد التي لا تكفي لإشباع حاجة السكان وندرته تسبب مشكلة
- () (5) المأكل والملبس والمسكن من الأساسيات التي يجب أن يحصل عليها الإنسان
- () (6) الحاجات الأولية تساعد الإنسان على البقاء على قيد الحياة
- () (7) الحاجات الأساسية يمكن العيش بدونها
- () (8) المسكن من الحاجات الأساسية التي تساعد الإنسان للبقاء على قيد الحياة
- () (9) الشعور بالحرمان الذي يدفع الفرد إلى محاولة إشباعه يسمى حاجة
- () (10) للحفاظ على الموارد يجب عليك إغلاق مصابيح الكهرباء غير المستخدمة
- () (11) الموارد الموجودة بكميات أكثر من الحاجة إليها تسمى موارد نادرة
- () (12) تصنف المصايف والمنتزهات ضمن الحاجات الأساسية
- () (13) تعد مياه البحار والمحيطات من الموارد النادرة
- () (14) الأراضي الزراعية والمياه العذبة ومصادر الطاقة من الموارد النادرة
- () (15) أشعة الشمس والهواء ومياه البحر من الموارد الحرة
- () (16) مواردنا هي كل الوسائل التي تساعدنا على إشباع حاجتنا

- () (17) نستطيع الحفاظ على مواردنا عن طريق زيادة استهلاكها
- () (18) استخدام بدائل للسلع النادرة أحد الأساليب التي تساعدنا في الحفاظ على الموارد
- () (19) يجب علينا إعداد طعام بكميات كبيرة تزيد عن حاجة أفراد الأسرة
- () (20) النمو السكاني يؤثر سلباً على الموارد

2 السؤال الثاني

ضع خطاً تحت الإجابة الصحيحة مما بين القوسين

(1) من الموارد الحرة

(نهر النيل - البحر الأحمر - الفحم - البترول)

(2) تطورت الحاجات الأساسية للإنسان مع التقدم

(الاجتماعي - الحضاري - الاقتصادي - السياحي)

(3) أحد نماذج الحاجات الثانوية

(الرعاية الصحية - المأكل - السفر للتنزه - المشرب)

(4) حاجات يمكن العيش بدونها ولكنها تحقق الرفاهية هي الحاجات

(الأولية - الثانوية - النادرة - الوفيرة)

(5) اللعب مع أصدقائك يشبع حاجتك

(النادرة - الأساسية - الثانوية - الأولية)

(6) بناء الدولة للمدارس يعد جزءاً من الحاجات

(النادرة - الحرة - الثانوية - الأولية)

(7) إحدى الحاجات الأساسية التي ظهرت بعد التطور الحضاري هي

(المأكل - المشرب - المسكن - التعليم)

(8) ((تساعد الإنسان في البقاء على قيد الحياة)) هذه العبارة تناسب مع مفهوم

(الحرمان - الحاجات الأولية - الرفاهية - الحاجات الثانوية)

(9) (الشعور بالحرمان يدفع الفرد إلى محاولة إشباع هذا الحرمان) يناسبه هذا تعريف.....

(الحاجات - الموارد - الإنتاج - الإسراف)

(10) شراء الملابس بكثرة يعد

(حاجات أساسية - إسرافاً للموارد - تشجيعاً للادخار - حفظاً للموارد)

(11) كل الوسائل التي تشبع حاجاتك يطلق عليها

(الاستهلاك - الرغبات - الموارد - الضروريات)

(12) أحد نماذج الموارد الحرة

(الهواء - الغاز الطبيعي - البترول - المياه العذبة)

(13) أحد نماذج الموارد النادرة

(الهواء - مياه البحر - البترول - أشعة الشمس)

(14) أحد الموارد النادرة التي نستخدمها في المنزل

(الغاز الطبيعي - الشمس - الهواء - مياه البحر)

3 السؤال الثالث

أجب عن الأسئلة التالية :- بم تفسر

1. يعتبر المأكل والمشرب من الحاجات الأساسية ؟

2. يعتبر التعليم والأمن والرعاية الصحية من الحاجات الأساسية للإنسان ؟

3. تعتبر أدوات الزينة والألعاب من الحاجات الثانوية

4. تعد الأرض الزراعية موردًا نادرًا ؟

5. يصنف الهواء من الموارد الحرة ؟

6. نحتاج إلى ترشيد استهلاكنا من مصادر الطاقة

7. اكتب اثنين من واجبك نحو الحفاظ على الموارد

الوحدة الثانية

الدرس الثاني الموارد المائية في بلدي

السؤال الأول

اكتب كلمة (صواب) امام العبارات الصحيحة وكلمة (خطأ) امام العبارات غير الصحيحة

- () (1) نسبة المياه هي النسبة الأقل على سطح الأرض
- () (2) يلقب كوكب الأرض بالكوكب الأزرق نسبة إلى كمية المياه التي تغطي سطحه
- () (3) تمثل المياه العذبة نحو نصف نسبة المياه الموجودة على الأرض
- () (4) مصدر المياه العذبة على كوكب الأرض هو تساقط الأمطار والثلوج
- () (5) يعتبر جليد القطبين الشمالي والجنوبي من موارد المياه المالحة
- () (6) تعد بحيرة البرلس من البحيرات العذبة في مصر
- () (7) يمد نهر النيل مصر بأكثر من 30 مليار متر مكعب من المياه العذبة سنوياً
- () (8) يمد نهر النيل مصر بـ55.5 مليار متر مكعب من المياه العذبة سنوياً
- () (9) موارد المياه المالحة أقل أهمية من موارد المياه العذبة
- () (10) تتشابه المياه المالحة والمياه العذبة أنهم يستخدمان كوسيلة نقل للبضائع
- () (11) نستخرج البترول والغاز الطبيعي من قاع البحار والمحيطات
- () (12) يمكن استخراج الغاز الطبيعي من قاع الأنهار
- () (13) تخلو مصر من محطات تحلية مياه البحر
- () (14) يمكن أن نجد محطة لتحلية مياه البحر في محافظة الإسماعيلية
- () (15) محطة العين السخنة تعد أكبر محطة تحلية مياه في العالم
- () (16) استمرار فتح المياه عند غسل السيارات من طرق ترشيد الاستهلاك
- () (17) خزان أسوان والسد العالي من المشروعات التي أقيمت للحفاظ على مياه النيل

2 السؤال الثاني

ضع خطاً تحت الإجابة الصحيحة مما بين القوسين

- (1) يطلق على كوكب الأرض اسم الكوكب
- (الأزرق - الأحمر - الأبيض - الأخضر)
- (2) أهم مورد للمياه العذبة في مصر هو
- (الخزان الجوفي - الآبار والعيون - نهر النيل - الأمطار الشتوية)
- (3) تقع بحيرة ناصر في مصر
- (شمال - جنوب - شرق - غرب)
- (4) يبدأ نهر النيل في مصر جنوباً ببحيرة
- (البرلس - ناصر - البردويل - المنزلة)
- (5) أنشأ المصريون القدماء لحساب منسوب مياه نهر النيل
- (السد العالي - خزان أسوان - ترعة الإسماعيلية - مقياس النيل)
- (6) تقوم الزراعة على مياه الأمطار في
- (وادي النيل - الدلتا - الساحل الشمالي - الواحات)
- (7) أحد موارد المياه العذبة في مصر
- (البحر الأحمر - بحيرة البردويل - فرع رشيد - بحيرة مريوط)
- (8) أحد موارد المياه المالحة في مصر
- (نهر النيل - بحيرة ناصر - فرع دمياط - خليج السويس)
- (9) يمد نهر النيل مصر بنحو 55.5 مليار متر مكعب مياه في
- (اليوم - الأسبوع - الشهر - السنة)
- (10) تعتمد الزراعة بالساحل الشمالي لمصر على مياه
- (نهر النيل - الأمطار - الآبار والعيون - البحيرات)

- (11) أحد أهم مصادر المياه المالحة في مصر
- (ترعة الإبراهيمية - الأمطار الشتوية - بحيرة مريوط - فرع دمياط)
- (12) أي من المحافظات التالية تعتمد الزراعة بها على المياه الجوفية
- (البحر الأحمر - الوادي الجديد - جنوب سيناء - شمال سيناء)
- (13) محطة العين السخنة أنشئت بغرض المياه
- (تنقية - تحلية - رفع - ضخ)
- (14) توجد محطة لتحلية مياه البحر في محافظة
- (السويس - الغردقة - القاهرة - أسيوط)
- (15) يصب فرع رشيد في البحر
- (المتوسط - الأحمر - الأسود - الميت)
- (16) يوم 22 مارس من كل عام هو اليوم العالمي لـ
- (التنوع البيولوجي - المعادن - المياه - الرياح)
- (17) يعتمد السكان في واحة سيوة على
- (نهر النيل - البحر الأحمر - بحيرة ناصر - المياه الجوفية)
- (18) كتلة صخرية قادرة على تخزين المياه يناسب هذا التعريف
- (السد العالي - ترعة بحر يوسف - خزان الحجر الرملي النوبي - القناطر الخيرية)
- (19) تستخدم مياه نهر النيل في العديد من الاستخدامات ومنها
- (استخراج الغاز الطبيعي - استخراج ملح الطعام - سياحة الغوص - نقل البضائع)

3 السؤال الثالث

أجب عن الأسئلة التالية

6. اكتب تفسيراً واحداً لتسمية كوكب الأرض بالكوكب الأزرق

7. عدم الاعتماد الكلي على مياه الأمطار في الزراعة بالساحل الشمالي لمصر ؟

8. بم تفسر أهمية المياه العذبة

9. بم تفسر أهمية المياه المالحة

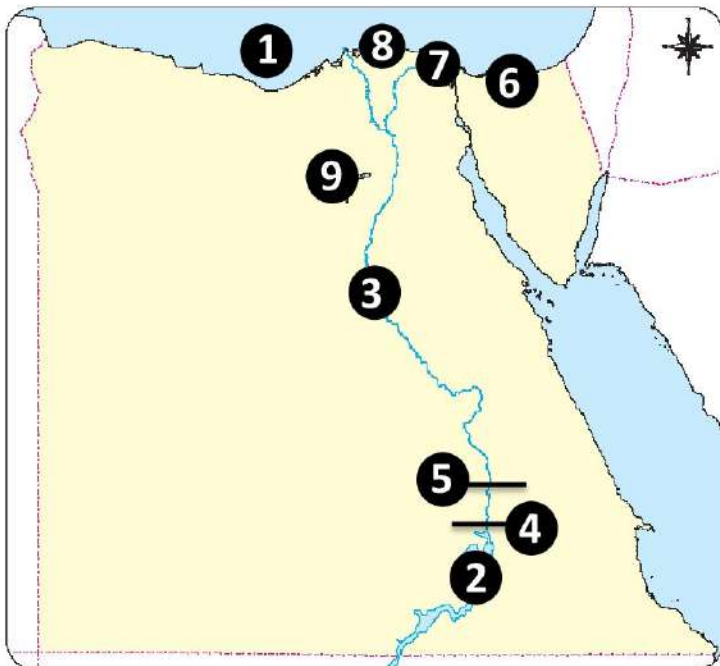
10. بم تفسر احتفال العالم في يوم 22 مارس من كل عام باليوم العالمي للمياه

11. اكتب نتيجة واحدة وجود المياه الجوفية في الواحات

12. اكتب نتيجة واحدة على سقوط الأمطار على الساحل الشمالي لمصر

13. اكتب نتيجة واحدة على تغطية 71% من سطح الأرض بالمياه

لاحظ الخريطة المقابلة واكتب مدلول الأرقام على الخريطة



- 1- البحر
- 2- بحيرة
- 3- نهر
- 4- السد
- 5- خزان
- 6- بحيرة
- 7- بحيرة
- 8- بحيرة
- 9- بحيرة

الوحدة الثانية

الدرس الثالث الموارد المعدنية في بلدي

السؤال الأول

اكتب كلمة (صواب) امام العبارات الصحيحة وكلمة (خطأ) امام العبارات غير الصحيحة

- () (1) تمتلك مصر ثروة من الموارد المعدنية
- () (2) صنع المصري القديم أدواته من حجر الصوان
- () (3) صنع المصري القديم بعض أدواته من عظام الحيوانات
- () (4) فشل المصريون القدماء في تحديد أماكن المناجم والمعادن
- () (5) رسم المصريون القدماء الخرائط للإشارة إلى مواقع المناجم
- () (6) استخدم المصري القديم الذهب في صناعة السيوف والأسلحة
- () (7) استخدم المصري القديم الخشب والبرونز في صناعة بعض أدوات الزراعة
- () (8) استخدم الحديد قديماً في صناعة قضبان السكك الحديدية
- () (9) يتشابه استخدام الذهب حالياً مع استخدامه عند المصريين القدماء
- () (10) يستخدم الفوسفات في صناعة المبيدات الحشرية
- () (11) يستخرج المنجنيز من منطقة أم بجمة في الصحراء الغربية
- () (12) الصحراء الشرقية في مصر من أهم مناطق استخراج النحاس
- () (13) ساهمت التكنولوجيا الحديثة في عملية التعدين في الحفاظ على البيئة
- () (14) تساعد الروبوتات على الوصول إلى الأماكن الصعبة في المناجم وأخذ عينات منها
- () (15) التحليل الكهربائي هو استخدام الحرارة لفصل المعدن عن الصخر
- () (16) عملية الصهر هي عملية استخدام الحرارة لفصل المعدن عن الصخر
- () (17) يساعد النشاط التعديني على زيادة الدخل القومي والقضاء على البطالة

2 السؤال الثاني

ضع خطأ تحت الإجابة الصحيحة مما بين القوسين

- (1) استخدم المصري القديم في العصر الحجري القديم حجر لصناعة بعض أدواته
(الصوان - الجرانيت - الفيروز - الألماس)
- (2) عملية استخراج معدن الحديد من باطن الأرض تسمى
(صناعة - تجارة - زراعة - تعدين)
- (3) يستخرج خام الحديد من الواحات
(الخارجة - سيوة - البحرية - الفرافرة)
- (4) المعدن المستخدم في صناعة قضبان السكك الحديدية هو
(النحاس - الفوسفات - الحديد - المنجنيز)
- (5) استطاع المصري القديم أن ينحت الحجارة بدقة ويشكلها حسب استخداماته في
(العصر الحجري القديم - عصر المعادن - العصر الحجري الحديث - العصر الجليدي)
- (6) يدخل الفوسفات في صناعة
(المبيدات الحشرية - الأسمدة العضوية - البويات والصلب - أسلاك الكهرباء)
- (7) يدخل الفوسفات في صناعة
(الأسلاك الكهربائية - الأسلحة - الحلي - الطوب الحراري)
- (8) معدن يدخل في صناعة البويات ويستخرج من سيناء هو معدن
(الحديد - الذهب - القصدير - المنجنيز)
- (9) يستخرج من منطقة أم بجمة في سيناء معدن
(الحديد - الذهب - القصدير - المنجنيز)
- (10) المعدن المنتشر في منطقتي السباعية والمحاميد في وادي النيل هو معدن

(المنجنيز - الفوسفات - الذهب - اليورانيوم)

(11) معدن استخدم قديما وحديثا في صناعة الحلي هو

(الحديد - الفوسفات - الذهب - المنجنيز)

(12) المعدن المستخدم في صناعة الحلي يستخرج من

(الصحراء الشرقية - الصحراء الغربية - منخفض الفيوم - وادي النيل)

(13) إذا أرادت الدولة إنشاء مصنع لتشكيل الحلي فإنها تحتاج إلى معدن يستخرج من

(وادي النيل - الصحراء الغربية - دلتا النيل - الصحراء الشرقية)

(14) المعدن المستخدم في صناعة الأسلاك الكهربائية والسبائك والمقابض هو

(الحديد - النحاس - المنجنيز - الفوسفات)

(15) إحدى الوسائل التكنولوجية الحديثة المستخدمة في التعدين

(المسح ثلاثي الأبعاد - القطارات - عربات المناجم - أفران صهر المعادن)

3 السؤال الثالث

بم تفسر

(1) اهتمام الدولة بالبحث والتنقيب عن الحديد

(2) الأهمية الاقتصادية لمعدن الذهب

(3) الأهمية الاقتصادية لمعدن المنجنيز

(4) الأهمية الاقتصادية لمعدن الفوسفات

(5) الأهمية الاقتصادية لمعدن النحاس

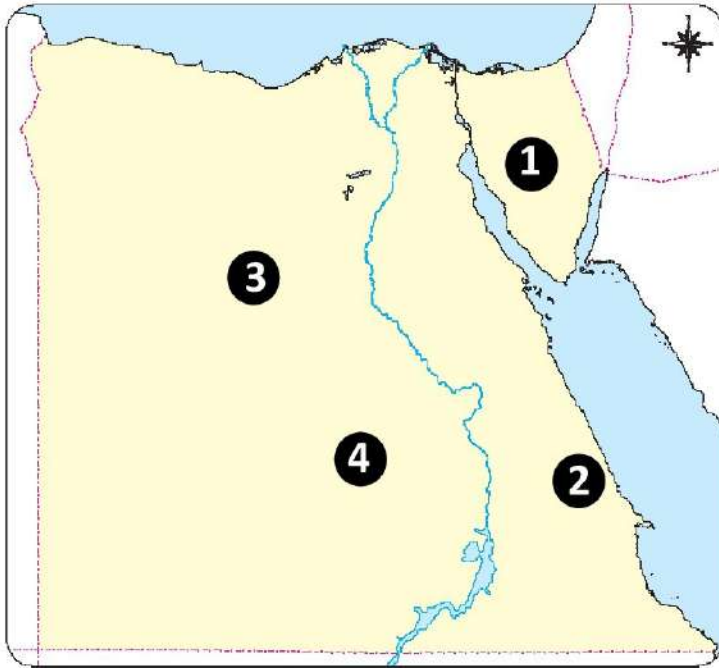
(6) استخدام الأحماض في النشاط التعديني

(7) النشاط التعديني من الأنشطة الاقتصادية المهمة في مصر

(8) استخدام الأقمار الصناعية في البحث والتنقيب عن المعادن

(9) ضرورة الاعتماد على الحفر الآلي في عملية التعدين في الوقت الحالي

لاحظ الخريطة المقابلة واكتب مدلول الأرقام على الخريطة



يستخرج خام الحديد من المنطقة رقم

يستخرج خام الذهب من المنطقة رقم

يستخرج من المنطقة رقم 1 خام

يستخرج خام الفوسفات من المنطقة رقم

الوحدة الثانية

الدرس الرابع مصادر الطاقة في بلدي

السؤال الأول

اكتب كلمة (صواب) أمام العبارات الصحيحة وكلمة (خطأ) أمام العبارات غير الصحيحة

- () (1) استخدم المصري القديم النار في الطهي والتدفئة
- () (2) يساعد الهيدروجين الأخضر في تقليل الاحتباس الحراري
- () (3) مصادر الطاقة غير المتجددة صديقة للبيئة
- () (4) يعد الفحم أقل مصادر الطاقة غير المتجددة تلويثاً للبيئة
- () (5) يستخرج الفحم من منجم أم بجمة في سيناء
- () (6) يستخرج الفحم من منجم جبل المغارة جنوب سيناء
- () (7) يدخل الفحم في صناعة الصلب والبلاستيك
- () (8) يستخرج من الفحم مشتقات مثل البنزين والسولار
- () (9) يستخرج البترول من حقول برية فقط
- () (10) يعد السولار أحد مصادر الطاقة غير المتجددة
- () (11) يوجد الغاز الطبيعي في حقول مستقلة أو مصاحبا للبترول
- () (12) الغاز الطبيعي أقل مصادر الطاقة غير المتجددة تلويثاً للبيئة
- () (13) محطة كهرباء قناطر إسنا تولد الكهرباء من الرياح
- () (14) استطاع المصريون القدماء توليد الكهرباء من الرياح
- () (15) إذا أردنا زيارة أكبر محطة لإنتاج الكهرباء من الرياح
- () (16) فعلياً التوجه إلى جبل الزيت
- () (16) يوجد في محافظة أسيوط أكبر محطة لتوليد الكهرباء من الشمس في العالم

- () (17) المصريون القدماء أول من استفادوا من الطاقة الشمسية في التدفئة
- () (18) الطاقة الشمسية من مصادر الطاقة الصديقة للبيئة
- () (19) تساعد مصادر الطاقة على تنمية الصناعة وتطوير العديد من المشروعات
- () (20) تساهم مصادر الطاقة في توفير فرص عمل مما يساعد في القضاء على البطالة

2 السؤال الثاني

ضع خطأ تحت الإجابة الصحيحة مما بين القوسين

- (1) استخدم المصري القديم النار منذ العصر
- (العتيق - الحجري القديم - الحجري الحديث - المتأخر)
- (2) الهيدروجين الأخضر هو فصل الهيدروجين عن
- (الماء - ثاني أكسيد الكربون - النيتروجين - الأكسجين)
- (3) أي من مصادر الطاقة التالية يستخدم في صناعة الصلب
- (البترول - الفحم - الشمس - الرياح)
- (4) يدخل الفحم في صناعة
- (الأثاث - السيارات - الأدوية - الحلي)
- (5) يستخرج الفحم من منجم
- (السكري - أم بجمة - جبل المغارة - الواحات البحرية)
- (6) أكثر مصادر الطاقة غير المتجددة تلويثاً للبيئة هو
- (البترول - الغاز الطبيعي - الطاقة الشمسية - الفحم)
- (7) أقل مصادر الطاقة غير المتجددة تلويثاً للبيئة هو
- (البترول - الغاز الطبيعي - الطاقة الشمسية - الفحم)

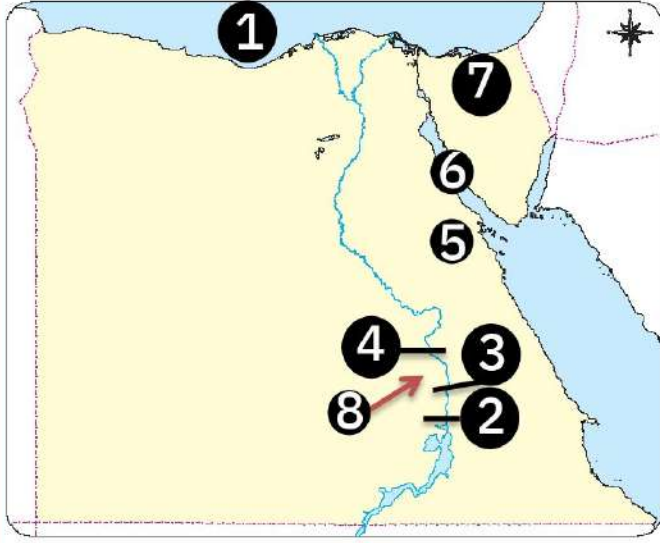
- (8) يستخرج البترول من بعض المناطق وأهمها
- (جنوب دلتا النيل - خليج السويس - وسط الدلتا - منخفض الفيوم)
- (9) من مصادر الطاقة غير المتجددة ويوجد مصاحباً للبترول
- (الفحم - الهيدروجين الأخضر - الغاز الطبيعي - المنجنيز)
- (10) نستفيد من الغاز الطبيعي في
- (صناعة البلاستيك - توليد الكهرباء- تسيير المراكب الشراعية - استخراج البنزين والسولار)
- (11) إحدى محطات توليد الكهرباء من مساقط المياه الصناعية محطة
- (جبل الزيت - بنبان - خزان أسوان - الزعفرانة)
- (12) من أهم محطات توليد الكهرباء من المياه
- (الزعفرانة - قناطر إسنا - الكريمات - قرية بنبان)
- (13) كبرى المحطات إنتاجاً للكهرباء من طاقة الرياح هي محطة
- (جبل الزيت - بنبان - قناطر إسنا - الكريمات)
- (14) تقع محطة جبل الزيت في محافظة
- (القاهرة - الإسكندرية - البحر الأحمر - كفر الشيخ)
- (15) محطة بنبان أكبر مشروع لتوليد الطاقة الكهربائية من
- (الرياح - المياه - الشمس - الغاز الطبيعي)
- (16) أكبر محطة لإنتاج الطاقة الشمسية تقع بمحافظة
- (الأقصر - أسوان - المنيا - قنا)
- (17) اعتمد المصريون القدماء في تدفئة منازلهم على طاقة
- (الرياح - المياه - الشمس - الفحم)

3 السؤال الثالث

أجب عن الأسئلة التالية

- 1- اكتب تفسيراً لأهمية اكتشاف المصريين القدماء للنار؟
- 2- اكتب تفسيراً واحداً لاتجاه مصر والعالم إلى الهيدروجين الأخضر؟
- 3- الأهمية الاقتصادية للفحم؟
- 4- الأهمية الاقتصادية للبتروول؟
- 5- الأهمية الاقتصادية للغاز الطبيعي؟
- 6- اكتب تفسيراً واحداً تعد مصر من أغنى دول العالم في الطاقة الشمسية؟
- 7- اكتب تفسيراً واحداً تعتبر قرية بنبان من أهم محطات إنتاج الكهرباء في مصر؟
- 8- أهمية الطاقة الشمسية عند المصريين القدماء؟
- 9- الأهمية الاقتصادية لطاقة الرياح حديثاً؟
- 10- الأهمية الاقتصادية لمصادر الطاقة في مصر

لاحظ الخريطة المقابلة واكتب مدلول الأرقام على الخريطة



1- البحر

2- يشير رقم (2) إلى

محطة كهرباء

3- يشير رقم (3) إلى

محطة كهرباء

4- يشير رقم (4) إلى

محطة كهرباء

5- محطة لإنتاج الكهرباء من الرياح

6- منطقة لاستخراج البترول.....

7- منجم لاستخراج الفحم

8- أكبر محطة لا نتاج الكهرباء من الشمس

الوحدة الثانية

الدرس الخامس اختراع النقود وتطورها

السؤال الأول

اكتب كلمة (صواب) امام العبارات الصحيحة وكلمة (خطأ) امام العبارات غير الصحيحة

- () (1) المقايضة هي مبادلة سلعة بسلعة دون نقود
- () (2) ظهرت عمليتا البيع والشراء بعد اختراع النقود
- () (3) حصولنا على الفاكهة من البائع مقابل مبلغ من المال يسمى مقايضة
- () (4) استخدم المصري القديم نظام المقايضة
- () (5) يمكن المقايضة مع شخص لا يحتاج السلعة الموجودة لديك
- () (6) عدم قابلية الفاكهة للتخزين أحد عيوب المقايضة
- () (7) العملة الرسمية لمصر هي الدينار
- () (8) كان كل مجتمع يتخذ لنفسه عملة سلعية تختلف عن باقي المجتمعات
- () (9) استخدم المصريون القدماء القمح كنقود سلعية
- () (10) اتخذ الإغريق الأبقار كنقود سلعية
- () (11) اتخذ سكان المكسيك جوز الهند كنقود سلعية
- () (12) ظهرت النقود الورقية قبل النقود المعدنية
- () (13) ظهرت النقود الورقية نتيجة صعوبة حمل النقود المعدنية
- () (14) أحد عيوب النقود المعدنية هو صعوبة حملها من مكان لآخر
- () (15) استخدم المصريون العملات الذهبية مثل عملة الفرس المقيمين في مصر قديما
- () (16) صدرت النقود الورقية في مصر لأول مرة 1899 من البنك المركزي

- () (17) المسئول عن إصدار العملة الجديدة (عشرة جنيهات) البريد المصري
- () (18) يضع الخبراء علامة مائة داخل النقود الورقية لمنع التزييف والتقليد
- () (19) ينتشر استخدام العملات الذهبية حالياً في مصر
- () (20) تم منح البنك الأهلي حق إصدار النقود الورقية في مصر عام 1960
- () (21) يؤثر العرض والطلب على أسعار السلع والخدمات
- () (22) بعد المسافة عن مكان الإنتاج من العوامل المؤثرة في سعر المنتج
- () (23) تحفظ النقود في البنوك

2 السؤال الثاني

ضع خطاً تحت الإجابة الصحيحة مما بين القوسين

- (1) تبادل السلع والخدمات بدون استخدام نقود يسمى
- (البيع - الشراء - المقايضة - الاقتراض)
- (2) الحصول على السلع والخدمات مقابل العملات يسمى
- (المقايضة - البيع - النقود - الشراء)
- (3) الحصول على الخبز مقابل مبلغ من المال يسمى
- (المقايضة - البيع - النقود - الشراء)
- (4) حصول الخباز على نقود مقابل إعطاء الخبز يعتبر
- (المقايضة - البيع - النقود - الشراء)
- (5) استبدال القمح بأي نوع آخر من السلع يعد
- (شراء - مقايضة - بيعاً - ادخارا)
- (6) تم سك أول عملة معدنية في مصر من
- (الذهب - الفضة - النحاس - البرونز)

- (7) العملة الرسمية لمصر هي
- (الجنيه المصري - الدولار - الجنيه الإسترليني - الدرهم)
- (8) البنك الذي أصدر أول عملة ورقية في مصر هو
- (بنك مصر - البنك الأهلي - البنك المركزي - بنك الشرق)
- (9) أول نوع من النقود عرفها الإنسان هي النقود
- (الورقية - السلعية - البلاستيكية - المعدنية)
- (10) النقود السلعية عند الإغريق هي
- (القمح - جوز الهند - الأبقار - الأرز)
- (11) المحصول الذي استخدمه المصريون القدماء كنقود سلعية هو
- (القمح - جوز الهند - الأبقار - الأرز)
- (12) النقود السلعية عند سكان المكسيك
- (القمح - جوز الهند - الأبقار - الأرز)
- (13) اختراع النقود أوجد عمليتي
- (البيع والشراء - المقايضة والتبادل - المقايضة والتنازل - المقايضة والشراء)
- (14) استوحى المصريون القدماء العملة الذهبية من العملة
- (الفارسية - اليونانية - البابلية - الآشورية)
- (15) اكتشف الإنسان المعادن وقام بتصنيع النقود من معدن
- (الفوسفات - التنتالوم - المنجنيز - الفضة)
- (16) منع مرسوم 1914م تحويل النقود الورقية إلي
- (فضة - ذهب - نحاس - حديد)

(17) يتم إصدار النقود الورقية حاليا عن طريق البنك

(الأهلي- العربي - التجاري الدولي - المركزي المصري)

(18) عند إصدار نقود جديدة يقوم الخبراء بوضع علامة داخل الورقة النقدية

(إرشادية - علمية - تجارية - مائة)

(19) الكمية المتاحة من أي منتج والمتوفرة للبيع هذه العبارة تعبر عن

(الطلب - العرض - البيع - الشراء)

3 السؤال الثالث

بم تفسر :-

(1) صعوبة استخدام نظام المقايضة في حياتنا اليومية ؟

.....

(2) إنشاء بنك مركزي في كل دولة ؟

.....

(3) ظهور النقود الورقية ؟

.....

(4) ضرورة وجود علامة مائة داخل النقود الورقية ؟

.....

ما النتائج المترتبة على

.....

(5) ظهور عيوب لنظام المقايضة ؟

.....

(6) صدور مرسوم عام 1914 للنقود في مصر ؟

.....

(7) اختراع النقود في حياتنا

.....

(الدراسات الاجتماعية)

الوحدة الثالثة

الدرس الأول الإنتاج والاقتصاد

السؤال الأول

اكتب كلمة (صواب) أمام العبارات الصحيحة وكلمة (خطأ) أمام العبارات غير الصحيحة

- () (1) النشاط الاقتصادي هو القيام بممارسة عمل ما يدر دخلا في إطار قانوني
- () (2) الأنشطة الاقتصادية في مصر متنوعة
- () (3) يعتبر النشاط الزراعي أكبر الأنشطة الاقتصادية إسهاما في الدخل القومي المصري
- () (4) يشمل النشاط الزراعي تربية الحيوانات والدواجن والأسماك
- () (5) تسهم الزراعة في الدخل المحلي لمصر بنسبة 11%
- () (6) تمثل الصناعة المصدر الثاني للدخل القومي في مصر
- () (7) استخراج البترول من باطن الأرض يعد من الصناعات التحويلية
- () (8) النشاط التجاري يتمثل في استخراج المواد من باطن الأرض
- () (9) تأتي التجارة في المرتبة الثانية للدخل القومي في مصر بعد الصناعة
- () (10) التجارة الداخلية تتمثل في البيع والشراء داخل حدود مصر
- () (11) التجارة الداخلية متمثلة في الصادرات والواردات من سلع وخدمات
- () (12) بيع الفواكه لدولة ألمانيا يعد تجارة داخلية
- () (13) قيام مصر بتصدير بعض منتجاتها إلى الدول الأوروبية يسمى تجارة خارجية
- () (14) ظهرت الأنشطة التكنولوجية والاتصالات نتيجة التقدم العلمي الهائل
- () (15) لنجاح الأنشطة الاقتصادية لبد من توافر عناصر الإنتاج

- () (16) المياه والتربة والمعادن والحيوانات من عناصر الإنتاج
- () (17) لابد من توافر رأس المال لقيام الأنشطة الاقتصادية
- () (18) استغلال الأرض الخصبة والقيام بزراعتها يعد سوء إدارة لعناصر الإنتاج
- () (19) مجموع السلع والخدمات التي تنتجها مصر في عام 2022 تمثل الإنتاج القومي
- () (20) المبلغ الإجمالي التي تحققه مصر في عام معين يطق عليه الدخل القومي للدولة

2 السؤال الثاني

ضع خطأ تحت الإجابة الصحيحة مما بين القوسين

- (1) الحرف التي يمارسها الفرد في إطار قانوني وتدر عليه دخلا تسمى.....
- (رأس المال - النشاط الاقتصادي - الإدارة - الإنتاج)
- (2) أكثر الأنشطة الاقتصادية إسهاما في الدخل القومي المصري هو النشاط.....
- (التجاري - الصناعي - الزراعي - السياحي)
- (3) تعتبر تربية الدواجن والماشية ضمن النشاط.....
- (الصناعي - الرعوي - السياحي - الزراعي)
- (4) بناء وتطوير المستشفيات والمدارس من الأنشطة.....
- (التجارية - الصناعية - الخدمية - السياحية)
- (5) تسهم الصناعة في الدخل القومي لمصر نسبة.....
- ($\frac{1}{5}$ - $\frac{1}{3}$ - $\frac{1}{4}$ - $\frac{1}{2}$)
- (6) تحويل الأخشاب إلى أثاث يعد من الصناعات.....
- (الاستخراجية - التحويلية - التحفيزية - الاستبدالية)
- (7) نشاط اقتصادي يقوم على السفر لأغراض متعددة والتنقل من مكان لآخر هو النشاط

(الصناعي - التجاري - السياحي - الزراعي)

(8) تدخل عمليات بيع وشراء السلع والخدمات داخل مصر أو خارجها ضمن النشاط

(الزراعي - التجاري - السياحي - الصناعي)

(9) النشاط الذي يتم فيه تحويل المواد الخام إلى سلع ومنتجات هو نشاط

(الزراعة - السياحة - الصناعة - التجارة)

(10) ظهرت الأنشطة..... مع التقدم العلمي الهائل

(الزراعية - الصناعية - التكنولوجية - السياحية)

(11) أحد عناصر الإنتاج المهمة

(الصناعات التحويلية - التجارة الخارجية - الموارد الطبيعية - الصناعات الاستخراجية)

(12) وضع خطة مناسبة لكيفية تشغيل مصنع واستثمار مهارات العاملين تنطبق هذه العبارة

على أحد عناصر الإنتاج هو

(الأيدي العاملة - رأس المال - الإدارة - الموارد الطبيعية)

(13) أحد عناصر الإنتاج يركز على اتخاذ القرارات والإشراف على باقي العناصر هو

(الأيدي العاملة - رأس المال - الإدارة - الموارد الطبيعية)

(14) الأشخاص الذين يعملون في المصانع يطلق عليهم

(الأيدي العاملة - رأس المال - الإدارة - الموارد الطبيعية)

(15) بذل الجهد لإنتاج السلع والخدمات يعد أحد عناصر الإنتاج وهو عنصر

(الأيدي العاملة - رأس المال - الإدارة - الموارد الطبيعية)

(16) كلما زاد الدخل القومي زادت قدرة الدولة على

(استهلاك الموارد - توفير الخدمات - ترشيد الاستهلاك - زيادة الادخار)

3 السؤال الثالث

بم تفسر:-

1. أهمية النشاط الصناعي في مصر ؟

2. ظهور التكنولوجيا والاتصالات كنشاط اقتصادي ؟

3. أهمية رأس المال كأحد عناصر الإنتاج ؟

4. أهمية الإدارة كأحد عناصر الإنتاج ؟

ما النتائج المترتبة على
5. زيادة الدخل القومي للدولة

6. التقدم العلمي الهائل بالنسبة للأنشطة الاقتصادية ؟

7. استثمار عناصر الانتاج بشكل مثالي ؟

اجب عن الاسئلة التالية

❖ حدد العناصر الضرورية لنجاح النشاط الاقتصادي ؟

❖ لماذا تعتبر الأنشطة الاقتصادية مهمة للدخل القومي ؟

الوحدة الثالثة

الدرس الثاني الزراعة بين الماضي والحاضر في بلدي

السؤال الأول

اكتب كلمة (صواب) أمام العبارات الصحيحة وكلمة (خطأ) أمام العبارات غير الصحيحة

- () (1) تنوعت المحاصيل الزراعية بسبب اختلاف الفصول
- () (2) مشروع الدلتا الجديدة يقع على الساحل الشرقي لمصر
- () (3) قسم المصري القديم السنة الزراعية إلى ثلاثة فصول متساوية
- () (4) المصريون القدماء هم أول من نظموا مواعيد الزراعة في مصر
- () (5) أنشئ سد اللاهون في عهد الملك أمنمحات الثالث
- () (6) تتركز زراعة الأرز في محافظات الوجه القبلي
- () (7) تم البدء في بناء السد العالي عام 1960
- () (8) اهتم المصريون القدماء بزراعة محاصيل المنسوجات مثل القطن والكتان
- () (9) تساعد الزراعة في توفير فرص عمل
- () (10) يزرع القطن في فصل الشتاء
- () (11) يزرع القمح في كل الأراضي المصرية
- () (12) يعتمد ري الحياض على زراعة الأرض أكثر من مرة في السنة
- () (13) تطورت أنظمة الري حالياً مثل الري بالرش والري بالتنقيط
- () (14) استخدم المصريون قديماً نظام الري بالرش
- () (15) شيد المصريون القدماء سد اللاهون لتخزين المياه واستخدامها وقت الجفاف

2 السؤال الثاني

ضع خطاً تحت الإجابة الصحيحة مما بين القوسين

- (1) قسم المصريون القدماء السنة الزراعية إلى
- (فصلين - ثلاثة فصول - أربعة فصول - ستة فصول)
- (2) أحتفل المصريون بعيد الفلاح في شهر
- (أكتوبر - نوفمبر - سبتمبر - يناير)
- (3) استخدمها المصريون القدماء لري الأراضي الزراعية المرتفعة عن نهر النيل
- (الترعة - القنطرة - الشادوف - السد)
- (4) تم بناء السد العالي في عهد الرئيس
- (محمد نجيب - جمال عبد الناصر - أنور السادات - حسني مبارك)
- (5) استخدمه المصريون القدماء لتفتيت التربة وتخطيها.....
- (الفأس - المحراث - المنجل - المذراة)
- (6) أداة استخدمها المصري القديم لتقليب التربة
- (المنجل - المذراة - الفأس - المحراث)
- (7) استخدمه المصريون القدماء في تحديد قيمة الضرائب ومعرفة ارتفاع مياه النيل.....
- (القناطر الخيرية - مقياس النيل - السد العالي - سد اللاهون)
- (8) القناطر التي تقع شمال القاهرة على رأس الدلتا هي
- (قناطر إسنا - قناطر إدفينا - القناطر الخيرية - قناطر زفتي)
- (9) القناطر الموجودة على فرع دمياط هي قناطر
- (إسنا - إدفينا - أسبوط - زفتي)
- (10) أقدم مشروعات الري في مصر
- (السد العالي - خزان أسوان - سد اللاهون - قناطر إسنا)

- (11) أول فصول السنة الزراعية عند المصريين القدماء هو فصل
- (البذر - الجفاف - الحصاد - الفيضان)
- (12) أحد المشروعات الزراعية في جنوب الصحراء الغربية هو مشروع
- (الدلتا الجديدة - واحة سيوة - شرق العوينات - واحة الفرافرة)
- (13) تجود زراعة الأرز في
- (شمال الدلتا - جنوب الدلتا - شمال الصعيد - جنوب الصعيد)
- (14) تغمر مياه نهر النيل الأرض في فصل
- (البذر - الجفاف - الحصاد - الفيضان)
- (15) استخدام المياه المخزنة لري الأراضي الزراعية بعد انحسار الفيضان تناسب هذه العبارة نظام
- (ري الحياض - الري الدائم - الري الموسمي - الري المؤقت)
- (16) التربة التي تروي المناطق الزراعية في محافظة الفيوم هي تربة
- (المحمودية - الإسماعيلية - بحر يوسف - النوبارية)

3 السؤال الثالث

بم تفسر :-

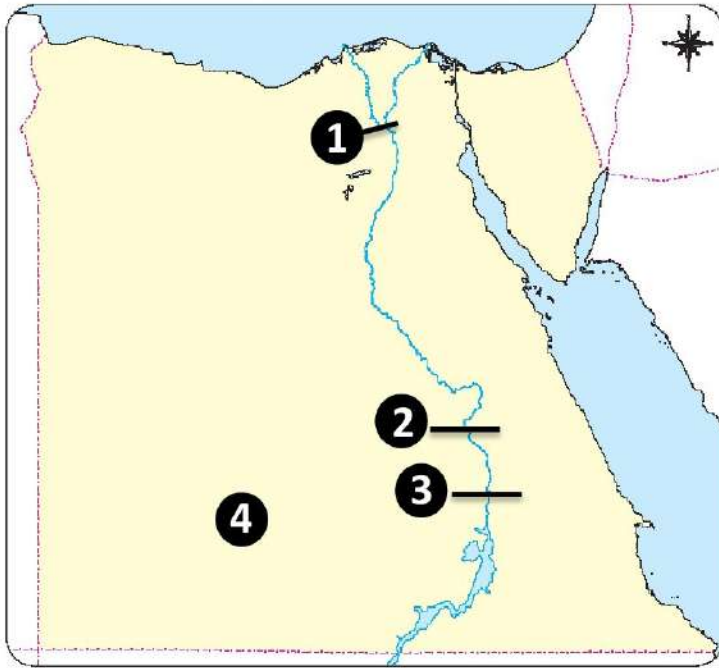
1. إنشاء المصريين للمقاييس علي النيل ؟
2. أهمية تربة بحر يوسف ؟
3. أهمية نظام الري بالرش والري بالتنقيط ؟
4. استخدام الشادوف والطنبور قديما ؟
5. زراعة الأرز شمال الدلتا
6. قامت الدولة بالعديد من المشروعات في مجال استصلاح الأراضي؟

أهمية السد العالي ؟

ماذا يحدث إذا

8. لم يتم بناء سد اللاهون في مصر القديمة (الفرعونية)

لاحظ الخريطة المقابلة واكتب مدلول الأرقام على الخريطة



1- القناطر

2- قناطر

3- السد

4- مشروع زراعي جديد

الوحدة الثالثة

الدرس الثالث الثروة الحيوانية والسمكية في بلدي

السؤال الأول

اكتب كلمة (صواب) امام العبارات الصحيحة وكلمة (خطأ) امام العبارات غير الصحيحة

- () (1) تعد الثروة الحيوانية والسمكية مصدراً مهماً للدخل القومي المصري
- () (2) تعد محافظة بورسعيد أكبر المحافظات المصرية إنتاجاً للأسماك
- () (3) أستأنس المصري القديم الحيوانات عندما نزل إلى وادي النيل
- () (4) أكبر عدد رؤوس للحيوانات في مصر يتمثل في الأغنام
- () (5) صنع المصري القديم ملابسه من الكتان أثناء عيشه فوق الهضاب
- () (6) محافظة البحيرة تعد أغنى المحافظات المصرية من حيث أعداد الحيوانات
- () (7) تعمل الدولة على تحسين سلالات الأبقار والجاموس
- () (8) تسعى الدولة لتحقيق الاكتفاء الذاتي من منتجات الثروة الحيوانية
- () (9) أقيم مجمع للإنتاج الحيواني المتكامل بمحافظة الفيوم والمنوفية
- () (10) تحتل مصر المركز الأول إفريقياً في إنتاج الأسماك من الاستزراع السمكي
- () (11) تصنف مصر التاسعة عالمياً في إنتاج الأسماك من المزارع السمكية
- () (12) يهدف مشروع بركة غليون والفيروز إلى تحقيق الاكتفاء الذاتي من الثروة السمكية
- () (13) عرف المصريون ركوب الخيول مع دخول الهكسوس
- () (14) تتصدر الأبقار المركز الأول من حيث عدد رؤوس الحيوانات في مصر
- () (15) تتصدر الأغنام المركز الثاني من حيث عدد رؤوس الحيوانات في مصر

2 السؤال الثاني

ضع خطأً تحت الإجابة الصحيحة مما بين القوسين

- (1) تعد مصر الأولى إفريقيا في إنتاج
- (الدواجن - الأسماك - الأغنام - الأبقار)
- (2) أكثر الحيوانات عددًا في مصر
- (الأبقار - الماعز - الجاموس - الأغنام)
- (3) أكبر المحافظات المصرية من حيث أعداد الحيوانات هي محافظة
- (بورسعيد - البحيرة - كفر الشيخ - الإسكندرية)
- (4) أكبر المحافظات المصرية إنتاجًا للأسماك محافظة
- (بورسعيد - البحيرة - كفر الشيخ - الإسكندرية)
- (5) معظم إنتاج مصر من الأسماك حالياً يأتي من
- (البحر الأحمر - المزارع السمكية - البحر المتوسط - نهر النيل)
- (6) اصطاد المصريون القدماء أنواعًا مختلفة من الأسماك مصدرها
- (قناة السويس - بحيرة ناصر - نهر النيل - خليج العقبة)
- (7) هبط المصري القديم إلى الوادي في العصر
- (العتيق - الحجري الحديث - المتأخر - الحجري الحديث)
- (8) إلى أي محافظة ينتمي مشروع الفيروز لزيادة الإنتاج السمكي
- (الشرقية - السويس - الإسكندرية - بورسعيد)
- (9) يتركز الانتاج السمكي في محافظة كفر الشيخ والذي يأتي معظمه من
- (البحار - هر النيل - البحيرات - المزارع السمكية)
- (10) عرف المصريون القدماء بعد دخول الهكسوس مصر
- (الأبقار - الخيول - الحمير - الإبل)

(11) العصر التاريخي الوحيد الذي لم يعرف المصري القديم فيه الزراعة هو العصر.....

(الحجري القديم - الحجري الحديث - النحاسي - المتأخر)

(12) المنظمة التي تعمل على ضرورة تحسين صحة الحيوانات

(اليونيسكو - الفاو - الأوبك - اليونيسف)

3 السؤال الثالث

بم تفسر :-

1. أهمية الثروة الحيوانية والسلمكية في مصر ؟

.....

2. اهتمام المصريون القدماء بالطب البيطري ؟

.....

3. أستاذس المصريون القدماء الحيوانات ؟

.....

4. حدد أوجه الشبه والاختلاف بين مشروع الفيروز وبركة غليون

الوحدة الثالثة

الدرس الرابع الصناعة بين الماضي والحاضر في بلدى

السؤال الأول

اكتب كلمة (صواب) امام العبارات الصحيحة وكلمة (خطأ) امام العبارات غير الصحيحة

- () (1) تختفي من مصر صناعة تجميع السيارات
- () (2) صنع المصريون القدماء السفن من الأخشاب
- () (3) أنشأت الدولة مدينة الروبيكى لصناعة الدواء
- () (4) صنع المصري القديم الأواني الفخارية من طمي النيل
- () (5) أنشأت الدولة مجمعات صناعية صديقة للبيئة
- () (6) الصناعة هي أساس التنمية الاقتصادية لأي دولة
- () (7) ادخل المصريون القدماء الذهب والفضة في صناعة الزجاج
- () (8) الصناعات قديما كانت تتم في ورش صغيرة
- () (9) استخدم المصري القديم جلود الحيوانات لصناعة الصناديق والكراسي
- () (10) زادت كمية الإنتاج وتنوعت المنتجات الصناعية بعد استخدام الآلات الحديثة
- () (11) تعد صناعة الأغذية المحفوظة أحد اهم الصناعات في مصر
- () (12) استخدم المصري القديم نبات البردي لصناعة الورق والحبال
- () (13) الصناعة نشاط اقتصادي حديث
- () (14) الصناعات الحديثة تعتمد على العمل اليدوي
- () (15) استثمر المصري القديم الموارد الطبيعية المتوافرة في البيئة
- () (16) الصناعة تؤثر سلبا على التنمية الاقتصادية

2 السؤال الثاني

ضع خطأ تحت الإجابة الصحيحة مما بين القوسين

- (1) القرية الأولى والوحيدة في العالم المتخصصة في زراعة نبات البردي قرية
(بنبان - قراموص - البتانون - الروضة)
- (2) صنعت الأواني الفخارية التي استخدمها المصري القديم من
(الخزف - النحاس - طمي النيل - الحديد)
- (3) صنع المصريون القدماء ملابسهم من
(الكتان - البردي - طمي النيل - النحاس)
- (4) صناعة قديمة كانت تتم في الورش الصغيرة
(مواد البناء - الأدوية - الأغذية المحفوظة - الفخار)
- (5) صناعة ظهرت في مصر نتيجة العلم والتطور التكنولوجي
(الفخار - السجاد اليدوي - الخيامية - الأجهزة الكهربائية)
- (6) أنشأت الدولة مدينة لصناعة الدواء في محافظة
(القاهرة - القليوبية - كفر الشيخ - المنوفية)
- (7) أنشأت الدولة في الروبيكي مدينة متخصصة في صناعة
(الأدوية - الجلود - الأواني - المنسوجات)
- (8) استخدم المصريون القدماء نبات البردي في صناعة
(الزجاج - الأواني الفخارية - الورق - التماثيل الحجرية)
- (9) إحدى الصناعات التي اعتمدت على الخشب في مصر القديمة صناعة
(الصناديق - الأواني الفخارية - الملابس - الأواني المعدنية)
- (10) أحد المعادن التي اعتمد عليها المصريون القدماء في صناعة الحلي.....
(المنجنيز - الفوسفات - الحديد - الذهب)

3 السؤال الثالث

بم تفسر :-

1. أهمية نبات البردي عند المصريين القدماء ؟

2. تطور الصناعة في مصر ؟

3. قيام الدولة بتطوير وتنمية صناعة الغزل والنسيج ؟

ما النتائج المترتبة على

4. تطور العلم والتكنولوجيا المستخدمة في الصناعة

5. تطور الصناعة في مصر

6. ماذا يحدث إذا لم تتم صناعة الورق من نبات البردي

الوحدة الثالثة

الدرس الخامس التجارة بين الماضي والحاضر في بلدي

١ السؤال الأول

اكتب كلمة (صواب) أمام العبارات الصحيحة وكلمة (خطأ) أمام العبارات غير الصحيحة

- () (1) سميت الصومال قديماً بلاد بونت
- () (2) صدرت مصر قديماً ورق البردي والكتان
- () (3) يعد الحديد والفوسفات من أهم واردات مصر حديثاً
- () (4) كانت لمصر قديماً علاقات تجارية مع حضارة الصين
- () (5) تستورد مصر حالياً الحبوب والسيارات من الخارج
- () (6) تعد قناة السويس أحد أهم مصادر العملة الأجنبية بالنسبة لمصر حالياً
- () (7) قناة السويس تعتبر من أهم الموانئ التجارية قديماً
- () (8) يعد ميناء الإسكندرية من أهم الموانئ التجارية في مصر
- () (9) أصبحت لمصر علاقات تجارية مع معظم دول العالم مثل إيطاليا وألمانيا
- () (10) كان الخزف الصيني يصل لمصر قديماً عبر طريق الحرير
- () (11) ساعد الموقع الجغرافي مصر على إقامة علاقات تجارية مع الدول الأخرى عبر العصور
- () (12) يعتبر الميزان التجاري في حالة فائض لو كانت الواردات أكبر من الصادرات
- () (13) تستورد مصر في الوقت الحالي أكثر مما تصدر
- () (14) لدي مصر فائض في الميزان التجاري حالياً

2 السؤال الثاني

ضع خطأ تحت الإجابة الصحيحة مما بين القوسين

- (1) ارتبطت رحلات حثشبسوت التجارية والتي صورتها على معبدها في الأقصر بدولة.....حاليا
(السودان - لبنان - سوريا - الصومال)
- (2) ارتبطت مصر تجاريا بحضارات الصين والهند والعراق القديمة بسبب طريق
(الحرير - اليمن - التوابل - الحبوب)
- (3) المدينة المصرية القديمة التي كانت مركز للتواصل الحضاري مع دول أوروبا هي.....
(الأقصر - الإسكندرية - منف - دمياط)
- (4) منتج كانت مصر تصدره قديما والآن تقوم باستيراده هو
(المعادن - الحبوب - الآلات - البلاستيك)
- (5) تقوم مصر حاليا بتصدير
(الحضراوات - الآلات - السيارات - الحبوب)
- (6) أقامت مصر حاليا علاقات تجارية مع
(بلاد النوبة - فينيقيا - بلاد بونت - إسبانيا)
- (7) عندما تكون الصادرات أقل من الواردات فإن الميزان التجاري يكون في حالة
(عجز - فائض - زيادة - تعادل)
- (8) يكون الميزان التجاري في حالة فائض عندما
(تزيد الواردات - تتساوى الواردات والصادرات - تزيد الصادرات - يقل الإنتاج)
- (9) نستطيع تحقيق فائض في ميزان مصر التجاري إذا قمنا ب
(تنويع الواردات - شراء المنتجات المصرية - زيادة الواردات - تشجيع المنتجات المصرية)

3 السؤال الثالث

بم تفسر:-

9. الميزان التجاري المصري في حالة عجز في الوقت الحاضر ؟

10. ازدهار التجارة بين مصر والعديد من دول العالم قديما وحديثا ؟

11. ضرورة تشجيع وشراء المنتجات المصرية ؟

12. أهمية قناة السويس

ما النتائج المترتبة على

13. زيادة واردات مصر عن صادراتها

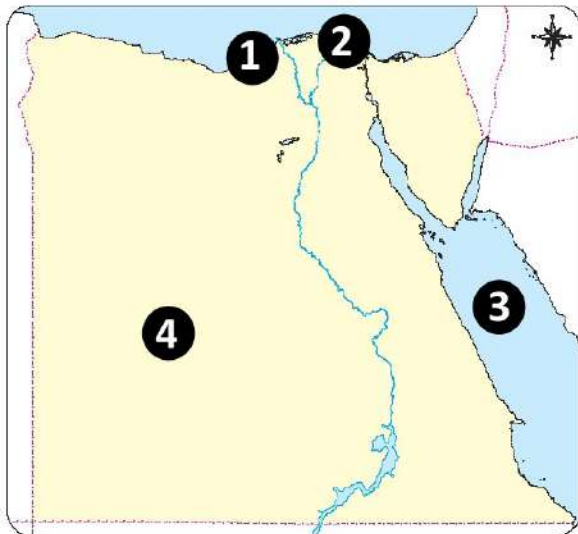
14. موقع مصر الجغرافي بالنسبة للتجارة الدولية ؟

اجب عن الاسئلة التالية

❖ ما المقصود بالميزان التجاري ؟

❖ ما مقترحاتك لتحقيق الفائض في الميزان التجاري المصري

لاحظ الخريطة المقابلة واكتب مدلول الأرقام على الخريطة



1- ميناء

2- ميناء

3- البحر

4- الصحراء