

اسئلة ابداعية على جغرافية الثاني الثانوي جغرافيا ترم أول

١. ظهر مفهوم التنمية في

- الربع الأول من القرن العشرين
- لربع الثاني من القرن العشرين
- الربع الثالث من القرن العشرين
- الربع الاخير من القرن العشرين

٢. تعتبر بمثابة قنطرة زمنية تحقق الترابط الزمني

- التنمية الاقتصادية
- التنمية البشرية
- التنمية المستدامة
- التنمية الثقافية

٣. يعاني العالم في الوقت الراهن من ازمات بينية عديدة والحل الأمثل لهذه المشكلات يرتبط ب

- التنمية الاقتصادية
- التنمية البشرية
- التنمية المستدامة
- التنمية الثقافية

٤. اهتمام الانسان بالتنمية في البداية ارتبط ب ..

- رفع مستوي معيشة الفرد
- الاهتمام بقضايا البيئة
- مشاركة كل مؤسسات الدولة في التنمية
- التركيز علي الامكانيات المتاحة

٥. الاسراف في استخدام مياه الري باستخدام الري بالغمر يمثل تحديا كبيرا للتنمية في الجانب

- السياسي
- الاقتصادي
- الاجتماعي
- البيئي

٦. تحديد اماكن تواجد المياه الجوفية بالصحراء المصرية يفيد بشكل كبير في مجال

- التنمية العمراني
- التنمية الصناعي
- التنمية الزراعي
- التنمية السياحية

٧. الادخنة المتصاعدة من مداخن المصانع والتي ترفع نسبة غاز ثاني اكسيد الكربون تمثل تحديا في الجانب

- السياسي
- الاقتصادي
- الاجتماعي
- البيئي

٨. من المتوقع ان الجانب الاكبر من مشكلات العالم البيئية حدثت نتيجة التركيز علي

- التنمية الاقتصادية
- التنمية البشرية
- التنمية المستدامة
- التنمية الثقافية

٩. التركيز علي التعليم واهمال الصحة يعني عدم تحقيق مبدأ

- التكامل
- التكافل
- الشمولية
- الاستدامة

١٠. لتحقيق التنمية في سيناء لابد من تضافر جهود القطاع العام والخاص ومن هنا يتحقق مبدأ

- التكامل
- التكافل
- الشمولية
- الاستدامة

١١. مشاركة الاحزاب السياسية وشركات القطاع الخاص و المؤسسات التعليمية والثقافية في تحقيق التنمية

يحقق مبدأ

- التكامل
- التكافل
- الشمولية
- الاستدامة

١٢. التوسع في اقامة المدارس والمستشفيات يحقق مبدأ هام وهو " العقل السليم في الجسم السليم " بما

ينعكس ايجابا علي البعد الاقتصادي تشير العبارة السابقة الي تحقق مبدأ هام وهو

- التكامل
- التكافل
- الشمولية
- الاستدامة

١٣. الربط بين الجوانب الاقتصادية والاجتماعية والبيئية يحقق مبدأ

- التكامل
- التكافل
- الشمولية
- الاستدامة

١٤. انتشار اعمال السلب والنهب وحوث الحروب الاهلية تفقدنا أحد متطلبات التنمية

- السياسية
- الاقتصادية
- الاجتماعية
- البيئية

- ١٥ . اقامة دورات تدريبية لرفع الكفاءة العاملين في المجالات المختلفة تركز علي أحد متطلبات التنمية
- السياسية
 - الاقتصادية
 - الاجتماعية
 - البيئية
- ١٦ . الحفاظ علي الغلاف الجوي والحد من مظاهر التلوث أحد متطلبات التنمية
- السياسية
 - الاقتصادية
 - الاجتماعية
 - البيئية
- ١٧ . اهتمام الاقتصاديون بتقدير كميات الاحتياطي من المعدن يرتبط بتحقيق مبدأ
- التكامل
 - التكافل
 - الشمولية
 - الاستدامة
- ١٨ . الدراسة الجغرافية للإقليم تعني
- التركيز علي الجوانب الطبيعية
 - التركيز علي الجوانب البشرية
 - التركيز علي الجوانب الطبيعية والبشرية معا
 - التركيز علي الجوانب السياسية والاقتصادية
- ١٩ . اصدار القوانين والتشريعات لمنع التلوث الناتج عن ناقلات البترول احد متطلبات التنمية
- السياسية
 - الاقتصادية
 - الاجتماعية
 - البيئية
- ٢٠ . الحفاظ علي مصادر الطاقة المتجددة لاستمرارها أطول فترة ممكنه يحقق مبدأ
- التكامل
 - التكافل
 - الشمولية
 - الاستدامة
- ٢١ . الاسراف في استخدام المبيدات والاسمدة أضرب بأحد متطلبات التنمية وهي
- المتطلبات السياسية
 - المتطلبات الاقتصادية
 - المتطلبات الاجتماعية
 - المتطلبات البيئية

٢٢. تضافر جهود اطياف المجتمع من أجل التنمية يحقق مبدأ

- التكامل
- التكافل
- الشمولية
- الاستدامة

٢٣. التوسع في إنشاء المصانع وزيادة انتاجها يرتبط بمجال

- تنمية الموارد البيئية
- التنمية البشرية
- التنمية الاقتصادية
- التنمية الاجتماعية

٢٤. أكثر أنواع التنمية شمولية

- التنمية الاقتصادية
- التنمية البشرية
- التنمية المستدامة
- التنمية الثقافية

٢٥. تعتمد التنمية علي التخطيط وادارة الموارد للنجاح في مهمتها وبالتالي فإن

- التخطيط سابق لإدارة الموارد
- ادارة الموارد سابق لعملية التخطيط
- كلاهما يحدث في نفس الوقت
- لا توجد علاقة بينهما

٢٦. تقوم الجمعيات الخيرية بمهام حفر الابار في بعض المناطق الفقيرة وتقديم المعونات ويشير ذلك الي

تحقيق مبدأ

- التكامل
- التكافل
- الشمولية
- الاستدامة

٢٧. العمل علي ايجاد اصناف جديدة من القمح تعطي انتاجية اعلي من أجل توفير الغذاء وعدم الاستيراد من

الخارج أحد مجالات

- تنمية الموارد البيئية
- التنمية البشرية
- التنمية الاقتصادية
- التنمية الاجتماعية

٢٨. عقد الدورات التدريبية لرفع كفاءة العاملين في المجال الصناعي أحد مجالات

- تنمية الموارد البيئية
- التنمية البشرية
- التنمية الاقتصادية
- التنمية الاجتماعية

٢٩. "المؤشر هو رقم احصائي يعبر عن ظاهرة معينة خلال فترة زمنية محددة ليعبر عن بعد من ابعاد التنمية" من خلال فهمك للعبارة فإن تحديد نسبة لغاز ثاني اكسيد الكربون في الجو وعدم زيادتها عن تلك النسبة يمثل احد مجالات

- تنمية الموارد البيئية
- التنمية البشرية
- التنمية الاقتصادية
- التنمية الاجتماعية

٣٠. الاستفادة من الأيدي العاملة افضل استفادة ممكنة من خلال تنمية قدراتها ومواهبها بالتدريب يمثل احد مجالات

- تنمية الموارد البيئية
- التنمية البشرية
- التنمية الاقتصادية
- التنمية الاجتماعية

٣١. المخطط والجغرافي بينهما علاقة ارتباط وثيقة ويبدو ذلك من خلال

- عمل المخطط سابق لعمل الجغرافي
- عمل الجغرافي سابق للمخطط
- كلاهما يبدأ في نفس اللحظة
- كلاهما يعتمدان علي بعضهما البعض

٣٢. المخطط في حاجة الي معلومات تساعده علي فهم طبيعة المكان المراد تنميته وأفضل السبل للحصول علي المعلومات تتم من خلال

- نزول المخطط الي الميدان بنفسه لجمع المعلومات
- الاعتماد علي استغلال موارد الاقليم دون الرجوع للجغرافي
- الاعتماد علي الجغرافي لأنه الاقدر في ادراك العلاقات في الاقليم والاقاليم الأخرى
- النزول المشترك للجغرافي والمخطط الي الميدان

٣٣. جغرافية التنمية تعني " فرع من فروع الجغرافيا البشرية يهتم بدراسة الموارد المتاحة للكشف عن امكانيات ومعوقات استغلالها من اجل ادارة الموارد وتنميتها بهدف توفير بيئة مناسبة لتحقيق جودة الحياة" في ضوء المفهوم السابق فإن التنمية قد تواجهها معوقات وللتغلب عليها يجب القيام بـ

- ادارة الموارد
- التخطيط
- التنمية
- الاستدامة

٣٤. التنمية عنصر مهم لتحقيق التقدم والازدهار وبالتالي فإنها تحتاج الي

- التخطيط المسبق
- التنسيق بين الامكانيات الطبيعية والبشرية
- المشاركة المجتمعية لكافة اطياف المجتمع
- كل ما سبق صحيح

٣٥. نجاح الدولة في تحقيق التنمية يعود بفوائد علي المجتمع ترتبط بشكل اساسي بالنواحي

- الاقتصادية والسياسية
- الاقتصادية والاجتماعية
- السياسية والاجتماعية
- الاقتصادية والثقافية

٣٦. مفهوم الدخل القومي من المفاهيم المرتبطة بشكل كبير بمبدأ

- التكامل
- التكافل
- الشمولية
- الاستدامة

٣٧. التركيز علي النشاط الزراعي واهمال النشاط التعدين يخل بأحد مبادئ التنمية وهو

- التكامل
- التكافل
- الشمولية
- الاستدامة

٣٨. استخدام الطاقة الشمسية وطاقة الرياح في مشروعات التنمية من أهداف التنمية

- التنمية الاقتصادية
- التنمية البشرية
- التنمية المستدامة
- التنمية الثقافية

٣٩. قيام الدولة بعمل حملات تطعيم للتلاميذ في المدارس يرتبط بأحد مبادئ التنمية وهو

- التكامل
- التكافل
- الشمولية
- الاستدامة

٤٠. توسع الدولة المصرية في مجهوداتها للكشف عن الغاز الطبيعي في البحر المتوسط يمثل مجال

- التنمية الاقتصادية
- التنمية البشرية
- التنمية المستدامة
- التنمية الثقافية

٤١. اشتراك وزارة الصحة ووزارة التعليم وبعض مؤسسات المجتمع المدني في خطط التنمية يمثل احد مبادئ التنمية وهو

- التكامل
- التكافل
- الشمولية
- الاستدامة

٤٢ . قيام الحكومة المصرية بالتوسع في استخراج البترول من السواحل الشمالية لمصر مع مراعاة الحفاظ على البيئة البحرية من التلوث يمثل مبدأ

- التكامل
- التكافل
- الشمولية
- الاستدامة

٤٣ . العلاقة طردية بين

- التنمية الاقتصادية والدخل القومي
- التخطيط والتنمية الاقتصادية
- ادارة الموارد والتنمية الاقتصادية
- كل ما سبق صحيح

٤٤ . لتحقيق التنمية في مكان (دولة - محافظة - مدينة الخ) فإن ذلك يتطلب

- البدء بعمل المخطط
- البدء بعمل الجغرافي
- البدء بعملهما معا
- قيام المخطط بكشف المعوقات والمشكلات في الاقليم المراد تنميته

٤٥ . تزويد الفرد بمهارات وقدرات تجعله اقدر علي العمل يمثل احد مجالات

- التنمية الاقتصادية
- التنمية البشرية
- التنمية المستدامة
- التنمية الثقافية

٤٦ . المفهوم التقليدي للتنمية ركز علي البعد

- السياسي
- الاجتماعي
- الاقتصادي
- البشري

٤٧ . اتساع المفهوم التقليدي للتنمية جعله يرتكز علي البعد

- السياسي
- الاجتماعي
- الاقتصادي
- البشري

٤٨ . اتساع دائرة الوعي الفردي والجماعي جعلت التنمية ترتكز علي بعد

- السياسة
- الاستدامة
- الاقتصاد
- البشري

٤٩. تحقيق التنمية في المجال الصناعي تتطلب تدريب العاملين في هذا المجال ورفع قدراتهم الي اعلي مستوي ممكن وبهذا يتحقق مبدأ

- التكامل
- التكافل
- الشمولية
- الاستدامة



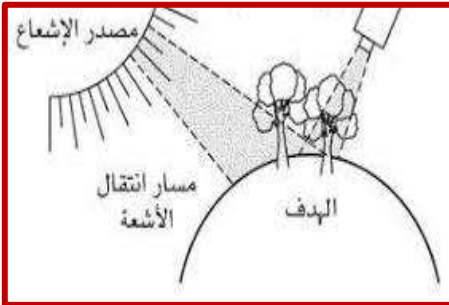
٥٠. الصورة المجاورة تعبر عن التنمية

- البيئية
- الاقتصادية
- البشرية
- الاجتماعية



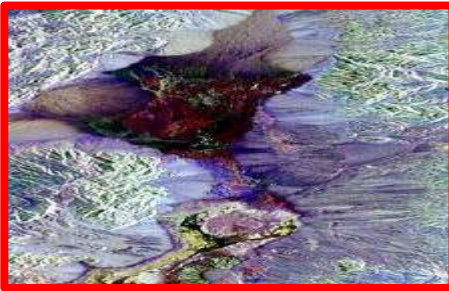
٥١. اختر : الصورة المجاورة تعبر عن احتمالية وجود

- مياه أنهار
- مياه جوفية
- بترول
- غاز طبيعي



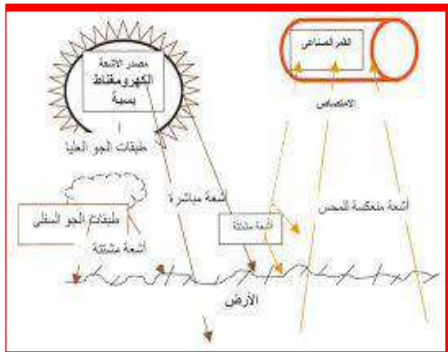
٥٢. اختر: الصورة المجاورة تعبر عن

- نظم المعلومات الجغرافية
- الاستشعار من بعد
- نظام تحديد المواقع العالمية
- خرائط الغطاء الأرضي



٥٣. اختر : تنوع الألوان بالمرئية المجاورة يعبر عن

- تنوع موارد المياه
- تنوع الانتاج الزراعي
- تنوع الانتاج الصناعي
- تنوع المعادن ومصادر الطاقة



٥٤. اختر : تفيد الصورة المجاورة في البحث عن

- المياه الجوفية
- المعادن ومصادر الطاقة
- الانتاج الزراعي
- الانتاج الصناعي

٦٠. العنصر الأكثر أهمية في تحديد أماكن المعادن ومصادر الطاقة

- الشمس
- القمر الصناعي
- الغلاف الجوي
- الأرض

٦١. البحث والتنقيب عن المعادن ومصادر الطاقة يعتمد بشكل أساسي علي

- الصور الجوية والمرئيات الفضائية
- نظام تحديد المواقع العالمية
- نظم المعلومات الجغرافية
- احداثيات الخريطة

٦٢. اختفاء بعض القرى السياحية علي سواحل البحار والمحيطات يرتبط بـ

- حدوث التغيرات المناخية
- حدوث حركات المد والجزر
- حدوث التيارات الساحلية والامواج
- حدوث عمليات الارساب البحري

٦٣. اختفاء بعض القرى السياحية علي سواحل البحار يتم التقليل من اثرها باستخدام التقنيات الحديثة في

مجال

- التنمية الزراعية
- التنمية العمرانية
- حماية وصيانة البيئة
- التنمية السياحية

٦٤. مقاومة التصحر ومنع زحف الرمال يتم باستخدام التقنيات الحديثة في مجال

- التنمية الزراعية
- التنمية العمرانية
- حماية وصيانة البيئة
- التنمية السياحية

٦٥. التعرف علي وجود السدود النباتية في مجرى الانهار ومحاولة علاجها من فوائد استخدام التقنيات في

مجال

- التنمية الزراعية
- التنمية العمرانية
- تنمية الموارد البيئة
- التنمية السياحية

٦٦. توزيع المواد الخام ومصادر الطاقة من فوائد استخدام التقنيات الحديثة في مجال

- التنمية الصناعية
- التنمية العمرانية
- تنمية الموارد البيئة
- التنمية السياحية

٦٧. إذا وجدت خريطة لقارة افريقيا موضح عليها بحيرة فكتوريا والبرت وادوارد وغيرها من البحيرات فإنها تعتبر من خرائط

- استخدام الارض
- الغطاء الأرضي
- توزيع الملكية
- الحيازة الزراعية

٦٨. يفيد نظام تحديد المواقع العالمي بشكل كبير في الوصول الي المكان المبلغ عن الحادث علي الطرق وبالتالي فهو يرتبط بمجال

- النمو العمراني
- الخدمات الطبية
- التنمية السياحية
- التنمية الصناعية

٦٩. استخدام نظم المعلومات الجغرافية لتحديد بعض الخدمات المطلوبة في بعض الاماكن مثل مكاتب البريد والمدارس والبنوك يرتبط بمجال من مجالات جغرافية التنمية وهو

- التنمية الصناعية
- التنمية البشرية
- تنمية الموارد البيئة
- التنمية الاقتصادية

٧٠. عند وجود خريطة للصحراء الشرقية بمصر وموزع عليها بعض التكوينات المعدنية وحقول البترول فمن المتوقع انها ترتبط بمجال

- البحث والتنقيب عن المعادن ومصادر الطاقة
- التنمية البشرية
- تنمية الموارد البيئة
- التنمية الاقتصادية

٧١. العواصف الترابية والرملية التي تحدث في مصر في شهور الربيع يظهر اثرها بشكل واضح علي أحد مجالات التنمية وهو

- البحث والتنقيب عن المعادن ومصادر الطاقة
- التنمية البشرية
- تنمية الموارد البيئة
- التنمية الزراعية

٧٢. رصد حالات تجريف التربة واستخدامها في صناعة الطوب الاحمر من فوائد استخدام التقنيات الحديثة في مجال

- التنمية الصناعية
- التنمية الزراعية
- تنمية الموارد البيئة
- التنمية السياحية

٧٣. تفيد التقنيات الحديثة في التوقع والتنبؤ بالأضرار التي يمكن ان تحدث خاصة في مجال

- البحث والتنقيب عن المعادن ومصادر الطاقة
- البحث والتنقيب عن المياه الجوفية
- الزراعة والتنمية الزراعية
- التنمية الصناعية

٧٤. البحث عن المواد الخام ومصادر الطاقة من فوائد استخدام التقنيات الحديثة في مجال

- التنمية الصناعية
- التنمية العمرانية
- تنمية الموارد البيئية
- التنمية السياحية

٧٥. تحديد توزيع مراكز الاسعاف علي الطرق السريعة لتقليل الاثار السلبية لحوادث الطرق من مجال اهتمام

- النمو العمراني
- التنمية البشرية
- تنمية الموارد البيئية
- التنمية الزراعية

٧٦. إقامة مصنع للغزل والنسيج في منطقة ما فإننا نستفيد من التقنيات الحديثة في مجال

- البحث والتنقيب عن المعادن ومصادر الطاقة
- حماية وصيانة البيئة
- الزراعة والتنمية الزراعية
- التنمية الصناعية

٧٧. تجريم البناء علي الاراضي الزراعية من متطلبات التنمية

- الاجتماعية
- السياسية
- الاقتصادية
- البيئية

٧٨. تفيد التقنيات الحديثة في التوقع والتنبؤ في كثير من مجالات جغرافية التنمية مثل

- التنمية الزراعية
- حماية وصيانة البيئة
- النمو العمراني
- كل ما سبق صحيح

٧٩. وجود الحشائش في مجري الترع والمصارف يرتبط باستخدام التقنيات الحديثة في مجال

- التنمية الاقتصادية
- التنمية البشرية
- تنمية موارد البيئة
- حماية وصيانة البيئة

٨٠. دراسة اثر التعرية البحرية علي سواحل البحار والمحيطات تمثل احد مجالات التقنيات الحديثة في

- التنمية الاقتصادية
- التنمية البشرية
- تنمية موارد البيئة
- التنمية الزراعية

٨١. حملة ١٠٠ مليون صحة للكشف والقضاء لي فيروس C ترتبط بمجال

- التنمية الاقتصادية
- التنمية البشرية
- تنمية موارد البيئة
- التنمية الزراعية

٨٢. القاسم المشترك لكل اسباب اختلال التوازن البيئي

- الشمس
- الحيوان
- النبات
- الانسان

٨٣. القاسم المشترك بين مدخلات ومخرجات النظام البيئي

- الشمس
- التربة
- النبات
- الانسان

٨٤. بداية التحكم والسيطرة من جانب الانسان على البيئة بشكل إيجابي ترتبط بالمرحلة

- الأولى
- الثانية
- الثالثة
- الرابعة

٨٥. بداية التحكم والسيطرة من جانب الانسان على البيئة بشكل سلبي ترتبط بالمرحلة

- الأولى
- الثانية
- الثالثة
- الرابعة

٨٦. ظهور العربات التي تجرها الخيول من معالم المرحلة

- الأولى
- الثانية
- الثالثة
- الرابعة

٨٧. ظهور العربات ذاتية التشغيل من ملامح المرحلة

- الأولى
- الثانية
- الثالثة
- الرابعة

٨٨. " اكتشفت الآلة البخارية في بريطانيا وحسب المؤرخين شهدت الفترة من ١٧٧٠م- ١٨٣٠م، ازدهار صناعات عديدة، مثل: صناعة النسيج، والصلب" ترتبط المعلومات السابقة بالمرحلة من مراحل تفاعل الانسان مع بيئته ؟

- الأولى
- الثانية
- الثالثة
- الرابعة

٨٩. اقامة السدود والمقاييس على الانهار أحد معالم المرحلة من مراحل تفاعل الانسان مع بيئته

- الأولى
- الثانية
- الثالثة
- الرابعة

٩٠. حياة الانسان داخل الغابات من مراحل تفاعل الانسان مع بيئته وذلك في المرحلة

- الأولى
- الثانية
- الثالثة
- الرابعة

٩١. ندرة الموارد وتناقصها أو سوء استغلالها لا يحقق مبدأ

- الاستدامة
- التكامل
- التكافل
- الشمولية

٩٢. العلاقة بين الانسان والبيئة علاقة

- أخذ دون عطاء
- عطاء دون أخذ
- اخذ وعطاء
- لا توجد علاقة

٩٣. البيئة الوسط الذي يعيش فيه الانسان وبالتالي تتكون البيئة من

- كائنات حية وكائنات غير حية
- كائنات حية ومكونات غير حية
- عناصر طبيعية فقط
- عناصر بشرية فقط

٩٤. مصطلح البيئة يهتم بكل العناصر في البيئة وبذلك فهو يأخذ صفة

- الاستدامة
- التكامل
- التكافل
- الشمولية

٩٥. أي من عناصر ومكونات البيئة الآتية يتضمن البعد الانساني

- الغلاف الغازي
- الغلاف المائي
- الغلاف الحيوي
- الغلاف الصخري

٩٦. نجح الانسان في بناء المقابر والمنازل في مرحلة التفاعل مع البيئة

- الأولى
- الثانية
- الثالثة
- الرابعة

٩٧. "وجود غابات في مكان ما يرتبط بالضرورة بوجود حرفة قطع الاخشاب ولا يمكن أن يوجد نشاط آخر " تشير العبارة السابقة الي النظرية

- الاحتمالية
- الامكانية
- التوافقية
- الحتمية



٩٨. الصورة المقابلة تعبر عن

- كائنات حية وكائنات غير حية
- كائنات حية ومكونات غير حية
- عناصر طبيعية وبشرية
- عناصر بشرية فقط

٩٩. يظهر التناقض بوضوح في مرحلة تفاعل الانسان مع بيئته في المرحلة

- الأولى
- الثانية
- الثالثة
- الرابعة

١٠٠. " وهذا التحديد ليس مجرد صدفة وإنما أساس الضرورة التي تفرضها البيئة الطبيعية " تشير العبارة السابقة الي النظرية

- الاحتمالية
- الامكانية
- التوافقية
- الحتمية

١٠١. " الاعتدال هي حل أمثل لكل المشكلات " في ضوء العبارة فإن النظرية المرتبطة بالعبارة هي

- الاحتمالية
- الامكانية
- التوافقية
- الحتمية

١٠٢. النظام البيئي نظام

- مفتوح واستاتيكي
- مفتوح وديناميكي
- مغلق واستاتيكي
- مغلق وديناميكي

١٠٣. " التنمية ترتبط بالبيئة ارتباطا وثيقا " في ضوء العبارة نستنتج أن تحقيق التنمية في اي مجتمع يرتبط بما تحققه التنمية من تطورات وتغيرات في الجوانب

- الاجتماعية والاقتصادية للسكان
- الاجتماعية والبيئية للسكان
- الاجتماعية والسياسية
- الاقتصادية والسياسية

١٠٤. تأثير الانسان على البيئة

- ايجابي
- سلبي
- سلاح ذو حدين
- لا تأثير له

١٠٥. يتسم التفاعل بين عناصر ومكونات النظام البيئي بـ

- الدقة
- التوازن
- الديناميكية
- كل ما سبق صحيح

١٠٦. كانت القطارات ووسائل النقل المختلفة تعمل بالفحم وارتبط ذلك بإحدى مراحل التفاعل وهي

- الأولى
- الثانية
- الثالثة
- الرابعة

١٠٧. تعرضت النظرية الامكانية للنقد كان بسبب

- تعرض عناصر النظام البيئي للإهدار وسوء الاستخدام
- اقامة الجسور ومشروعات الري
- التأثير الكبير للبيئة علي الانسان
- تجاهها للتطور التكنولوجي

١٠٨ . ترتبط النظرية الحتمية بشكل كبير وواضح بمرحلة تفاعل الانسان مع البيئة

- الأولى
- الثانية
- الثالثة
- الرابعة

١٠٩ . عقد مؤتمر الإنسان والبيئة في استوكهولم بالسويد عام ١٩٧٢ ارتبط بالمرحلة من مراحل تفاعل الانسان مع بيئته

- الأولى
- الثانية
- الثالثة
- الرابعة

١١٠ . يمكن أن ترتبط النظرية الحتمية بشكل كبير وواضح بمرحلة تفاعل الانسان مع البيئة

- الأولى
- الثانية
- الثالثة
- الرابعة

١١١ . خلال قرون طويلة عاش الإنسان بونام مع المصادر الطبيعية للأرض، لكن حالة الونام تلك انتهت في أي مرحلة من مراحل التفاعل انتهى هذا الونام

- الأولى
- الثانية
- الثالثة
- الرابعة

١١٢ . الجوانب السلبية لتفاعل الانسان مع بيئته ترتبط بالنظرية

- الاحتمالية
- البيئية
- التوافقية
- الحتمية

١١٣ . بداية المرحلة الاولى لتفاعل الانسان مع بيئته ترتبط بشكل كبير بالنظرية

- الاحتمالية
- الامكانية
- التوافقية
- الحتمية

١١٤ . الاسراف في استخدام المبيدات الحشرية مرتبط بالمرحلة

- الأولى
- الثانية
- الثالثة
- الرابعة

١١٥ . الغازات المتصاعدة من مداخن المصانع وعوادم السيارات ترتبط في ظهورها بالمرحلة

• الأولى

• الثانية

• الثالثة

• الرابعة

١١٦ . انشاء قناطر اسيوط واسنا وزفتي علي نهر النيل بمصر من الجوانب المفسرة للنظرية

• الوسطية

• الامكانية

• التوافقية

• الحتمية

١١٧ . عندما يتم زراعة المحاصيل مثل القطن في فصل الصيف فقط فإن ذلك يرتبط بمفهوم النظرية

• الاحتمالية

• الامكانية

• التوافقية

• الحتمية

١١٨ . ظهر مفهوم الاستدامة نتيجة تفاعل الانسان مع بيئته في المرحلة

• الأولى

• الثانية

• الثالثة

• الرابعة

١١٩ . ارتبط ظهور المدن الصناعية بالمرحلة

• الأولى

• الثانية

• الثالثة

• الرابعة

١٢٠ . مورد غير متجدد ويتركز في مناطق محدودة جدا من العالم

• الحديد

• الالماس

• الذهب

• البوكسيت

١٢١ . ظهور المشكلات المرتبطة بتآكل الشواطئ نتيجة التغيرات المناخية بالمرحلة

• الأولى

• الثانية

• الثالثة

• الرابعة

١٢٢. " المياه أصل الحياة وتؤثر في اسلوب الحياة وجودتها بجوانبها الاجتماعية والاقتصادية والثقافية بل تعدي تأثيرها إلى العلاقات السياسية " في ضوء العبارة السابقة الماء العذب علي سطح الارض

- معظمه مستغل
- معظمة جوفي
- معظمه محبوس غير مستغل
- معظمه سطحي

١٢٣. " المياه أصل الحياة وتؤثر في اسلوب الحياة وجودتها بجوانبها الاجتماعية والاقتصادية والثقافية بل تعدي تأثيرها إلى العلاقات السياسية " في ضوء العبارة السابقة المياه الجوفية تنقسم الي

- جوفية متجددة
- جوفية غير متجددة
- جوفية عذبة ومالحة
- كل ما سبق صحيح

١٢٤. ازمة المياه العذبة في الوطن العربي تعود لأسباب

- طبيعية
- بشرية
- طبيعية وبشرية
- لا توجد اجابة صحيحة

١٢٥. المياه الصالحة للاستخدام الزراعي تتمثل في

- كل المياه السطحية
- كل المياه الجوفية
- بعض المياه السطحية والجوفية
- لا توجد اجابة صحيحة

١٢٦. يمكن أن نقلل من كميات مياه النيل والتي كانت تضيع في البحر المتوسط سنويا من خلال

- رفع كفاءة اسلوب الري
- المركب المحصولي
- اقامة مشروعات ضبط المياه
- نشر الوعي المائي

١٢٧. قيام المزارعين بتغيير التركيب المحصولي للتغلب علي ندرة المياه يتم من خلال الاستفادة من

- رفع كفاءة اسلوب الري
- المركب المحصولي
- اقامة مشروعات ضبط المياه
- نشر الوعي المائي

١٢٨. يرتبط السبب في تناقص مساحات قصب السكر في الوطن العربي

- رفع كفاءة اسلوب الري
- تغيير المركب المحصولي
- اقامة مشروعات ضبط المياه
- نشر الوعي المائي

١٢٩. أكثر روافد النيل والتي يمكن أن تشكل خطورة علي الأمن المائي في مصر

- النيل الابيض
- السوبات
- العطيرة
- بحر الجبل

١٣٠. أكثر روافد نهر النيل والذي يحمل تناقضا واضحا في مائته

- النيل الابيض
- السوبات
- العطيرة
- بحر الجبل

١٣١. " تتعدد روافد نهر النيل " من خلال ذلك أكثر الروافد التي تتميز بموسم أطول للأمطار

- نهر العطيرة
- نهر كاجيرا
- نهر بحر العرب
- نهر النيل الازرق

١٣٢. المنابع العليا للنهر تعرف بمرحلة

- الشباب
- النضج
- الكهولة
- الشيخوخة

١٣٣. يمثل مصب النهر ما يعرف بالمجري

- الأعلى
- الاوسط
- الأدنى
- لا توجد اجابة صحيحة

١٣٤. سرعة الجريان وشدة الانحدار من خصائص المجري

- الأعلى
- الاوسط
- الأدنى
- لا توجد اجابة صحيحة

١٣٥. زيادة معدلات الارساب من خصائص مرحلة

- الشباب
- النضج
- الشيخوخة
- لا توجد اجابة صحيحة

١٣٦. زيادة معدلات النحت من خصائص المجري

- الأعلى
- الاوسط
- الأدنى
- لا توجد اجابة صحيحة

١٣٧. اخفض بحيرات هضبة البحيرات الاستوائية تمثلها بحيرة

- فكتوريا
- البرت
- ادوارد
- كيوجا

١٣٨. مصب بحر الجبل في

- بحيرة تانا
- بحيرة فكتوريا
- بحيرة البرت
- النيل الابيض

١٣٩. أي الروافد الاتية الأعلى في المنسوب

- كاجيرا
- بحر الجبل
- بحر العرب
- النيل الازرق

١٤٠. تتوزع مياه بحيرة فكتوريا بين

- دولتين
- ثلاث دول
- اربع دول
- خمس دول

١٤١. ينبع بحر الجبل من

- بحيرة تانا
- بحيرة البرت
- بحيرة ادوارد
- بحيرة كيوجا

١٤٢. يصب نهر كاجيرا في بحيرة فكتوريا من جهتها

- الشمالية
- الجنوبية
- الشرقية
- الغربية

١٤٣ . أكثر الروافد الاتية فقداناً للمياه بالنسبة لمائته

- بحر الجبل
- بحر العرب والغزال
- العطبرة
- النيل الأزرق

١٤٤ . يبدأ النيل الأبيض من التقاء نهري

- السوبات و بحر الجبل
- السوبات والنيل الأزرق
- بحر الجبل والعطبرة
- السوبات والعطبرة

١٤٥ . أقل الروافد فقداناً للمائة بالنسبة لمائته

- بحر الجبل
- بحر العرب والغزال
- العطبرة
- النيل الأزرق

١٤٦ . النهر الممتد من ملكال حتي الخرطوم

- بحر الجبل
- النيل الأبيض
- العطبرة
- النيل الأزرق

١٤٧ . اوجه الاختلاف بين العطبرة والنيل الأزرق

- الاتجاه
- المنبع
- التصريف السنوي
- الاقليم المناخي

١٤٨ . أكثر الاقليم المناخية اسهاماً في مائة نهر النيل

- الاقليم الاستوائي
- الاقليم شبه الاستوائي
- الاقليم الموسمي
- الاقليم الصحراوي

١٤٩ . أقل الروافد اسهاماً في مائة نهر النيل

- السوبات
- بحر الجبل
- بحر العرب
- العطبرة

١٥٠. ينبع بحر الغزال من

- هضبة اثيوبيا
- هضبة البحيرات الاستوائية
- مرتفعات خط تقسيم المياه
- بحيرة فكتوريا

١٥١. أكثر الاقاليم المناخية امتدادا في نهر النيل

- الاستوائي
- الموسمي
- الصحراوي
- البحر المتوسط

١٥٢. تأتي الاستخدامات الزراعية في مقدمة استخدامات المياه في المنطقة العربية مما يعني

- انخفاض كفاءة اسلوب الري
- عدم اتباع السياسة المائية
- البعد عن التسعير
- الاستمطار الصناعي

١٥٣. تعاني بعض الدول العربية من الضغوط الخارجية في مائيتها العذبة ويرجع السبب في ذلك إلى

- غياب الوعي المائي بين الدول العربية
- عدم اتباع الدورات الزراعية
- قدوم العديد من الانهار العربية من خارج اراضيه
- قلة كفاءة اساليب الري

١٥٤. العلاقة بين اسلوب الري وحجم المياه علاقة

- طردية
- عكسية
- تصاعديّة
- تزايدية

١٥٥. الأمن المائي من المفاهيم التي ترتبط بتحقيق مبدأ

- الشمولية
- الاستدامة
- التكامل
- التنوع

١٥٦. اوسع اجزاء حوض النيل توجد بـ

- المجري الأدنى
- المجري الاوسط
- المجري الأعلى
- مصب النهر

١٥٧ . تتجه روافد الحبشة الثلاث بوجه عام نحو

- الشمال الشرقي
- الجنوب الشرقي
- الشمال الغربي
- الشمال الشرقي

١٥٨ . من روافد النيل التي تتجه بوجه عام نحو الشرق

- بحر الجبل
- بحر الغزال
- نهر السوبات
- بحر العرب

١٥٩ . الاهتمام بالزراعات الأقل حاجة لمياه الري لترشيد استخدام المياه وتقليل الفاقد منها ترتبط بـ

- المتطلبات السياسية
- المتطلبات الاقتصادية
- المتطلبات الاجتماعية
- المتطلبات البيئية

١٦٠ . عند تحرك المياه من اول روافد النيل حتي بحيرة البرت فأن مسارها يكون

- فكتوريا - كاجيرا - كيوجا - البرت
- كاجيرا - كيوجا - فكتوريا - البرت
- كاجيرا - فكتوريا - كيوجا - البرت
- فكتوريا - كيوجا - كاجيرا - البرت

١٦١ . من المشروعات المقامة علي أهم روافد النيل من حيث المائية يمثلها

- سد نيمولي
- سد سنار
- سد جبل الاولياء
- سد أوين

١٦٢ . من اسباب ازمة المياه في الوطن العربي

- الامتداد بالنسبة لدوائر العرض
- الامتداد بالنسبة لخطوط الطول
- امتداد الجبال في الوطن العربي
- اتساع هضاب الوطن العربي

١٦٣ . الموارد المعدنية تتميز بالخصائص الاتية ما عدا

- القابلية للتجزئة
- القابلية للتخزين
- القابلية للاستدامة
- القابلية لإعادة الاستخدام

١٦٤ . تصدير موريتانيا لإنتاجها من الحديد خام يرتبط بـ

- عدم توفر التقنيات الحديثة
- قلة رؤوس الاموال لديها
- قلة الاستثمار في المجال التعدين علي أسس علمية
- كل ما سبق صحيح

١٦٥ . تصدير موريتانيا لإنتاجها من الحديد خام يرتبط بمخاطر جسيمة منها

- قلة رصيد الاحتياطي لديها بدرجة كبيرة
- صعوبة الاستفادة الكاملة من انتاجها من الحديد
- ضياع اموال طائلة عليها من الفرق بين سعر المادة الخام وسعرها بعد التصنيع
- كل ما سبق صحيح

١٦٦ . تراجع انتاجية بعض الدول العربية في السنوات الاخيرة من المعادن ومصادر الطاقة مرتبط بـ

- قلة الاحتياطي المتاح لديها
- تأخر التقنيات المستخدمة
- عدم الاستقرار السياسي
- الرغبة في الاحتفاظ بالمعادن ومصادر الطاقة لتحقيق الاستفادة

١٦٧ . قد يشترك البترول والغاز الطبيعي معا في مناطق الاستخراج من نفس الحقل ومن الدول التي يظهر فيها

وجود البترول والغاز معا بنفس الحقل

- الجزائر
- المغرب
- اليمن
- السودان

١٦٨ . من مصادر الطاقة التي تحقق فكرة الاستفادة بشكل واضح

- الفحم
- البترول
- الغاز الطبيعي
- طاقة الرياح

١٦٩ . يفشل البترول كمصدر للطاقة في تحقيق فكرة الاستفادة لأسباب منها

- انه من مصادر الطاقة غير المتجددة
- انه من الوقود الحفري
- انه مرتبط بالمخزون في باطن الارض
- كل ما سبق صحيح

١٧٠ . ارتباط الفحم والحديد بكمية المخزون في باطن الارض جعلهما أقل ارتباطا بفكرة

- الشمولية
- التكامل
- الاستفادة
- التعددية

١٧١. من الدول العربية الافريقية غير المنتجة للبتروول ولكنها تستفيد منه بشكل غير مباشر

- ليبيا
- تونس
- الجزائر
- المغرب

١٧٢. من الدول العربية الاسيوية التي تستفيد من البتروول رغم عدم انتاجها له

- سوريا
- فلسطين
- العراق
- اليمن

١٧٣. يتركز البتروول بالجناح العربي الاسيوي بالجهات

- الشمالية
- الجنوبية
- الشرقية
- الغربية

١٧٤. يأتي معظم البتروول العربي من

- الجهات الشمالية من الوطن العربي
- الجهات الجنوبية من الوطن العربي
- الجهات الشرقية من الوطن العربي
- الجهات الغربية من الوطن العربي

١٧٥. توزيع البتروول والمعادن في الوطن العربي يتميز بـ

- الانتشار في نفس الاماكن
- التوزيع المتساوي بين الجناحين الافريقي والاسيوي
- اختلاف مناطق التركيز بينهما
- لا توجد اجابة صحيحة

١٧٦. القاسم المشترك بين البتروول والحديد

- كلاهما يرتبط بالمخزون في باطن الارض
- كلاهما قابل للنفاذ
- كلاهما لا يرتبط بفكرة الاستدامة
- كل ما سبق صحيح

١٧٧. القاسم المشترك بين الفحم والطاقة الشمسية

- الارتباط بفكرة الاستدامة
- القابلية للنفاذ
- التجدد
- امكانية انتاج الكهرباء

١٧٨ . أكثر مناطق انتاج البترول في الوطن العربي تتركز علي

- سواحل البحر المتوسط
- سواحل البحر الاحمر
- سواحل الخليج العربي
- سواحل المحيط الاطلنطي

١٧٩ . يتركز الانتاج المعدني في الوطن العربي في

- أقصى الاطراف الشرقية
- أقصى الاطراف الغربية
- أواسط الوطن العربي
- اقصي جنوب الوطن العربي

١٨٠ . أكثر الدول العربية في الانتاج المعدني

- مصر
- الجزائر
- موريتانيا
- المغرب

١٨١ . أكبر الدول العربية الافريقية انتاجا للبترول

- ليبيا
- مصر
- السودان
- الجزائر

١٨٢ . يخلو الوطن العربي تقريبا من انتاج البوكسيت ويرجع ذلك الي عوامل

- تضاريسية
- باطنية
- مناخية
- اقتصادية

١٨٣ . أطول خطوط نقل البترول توجد في

- الجزائر
- السعودية
- العراق
- مصر

١٨٤ . القاسم المشترك بين البترول والغاز الطبيعي

- ارتباطهما بفكرة الاستدامة
- الارتباط بالتوزيع الجغرافي ومناطق التركيز
- التساوي في ناتج التلوث
- التساوي في كمية الانتاج والاحتياطي

١٨٥. المغرب من رل العربية المتميزة في العديد من الثروات ومن ذلك التفوق والتقدم في مجال
- الانتاج المعدني
 - الفحم
 - طاقة الكتلة الحيوية
 - كل ما سبق صحيح
١٨٦. ترتبط مصادر الطاقة الحفرية بكلا مما يأتي ما عدا
- اساس طاقة العالم في الوقت الحالي
 - الارتباط بفكرة الاستدامة بشكل كبير
 - الدخول في العديد من الصناعات
 - الارتباط بالمخزون الجوفي
١٨٧. اقدم مصادر الطاقة التي استخدمها الانسان
- الفحم
 - الكتلة الحيوية
 - الوقود الحيوي
 - البترول
١٨٨. يرتبط استخدام الكتلة الحيوية كمصدر للطاقة بالبيئة
- الزراعية
 - الصناعية
 - الرعوية
 - الساحلية
١٨٩. الجاتروفا وفول الصويا يتميزان بـ
- انهما مصدر طاقة في حد ذاتهما
 - ينتج عنهما طاقة مستنفذة
 - ينتج عنهما طاقة ملوثة للبيئة
 - الحصول منهما علي الطاقة
١٩٠. أيا من مصادر الطاقة الاتية الذي يقلل من غازات الاحتباس الحراري بشكل كبير.....
- الكتلة الحيوية
 - الوقود الحيوي
 - الفحم
 - الغاز الطبيعي
١٩١. يؤثر المناخ في عملية التعدين بشكل كبير ولهذا يسهل التعدين بشكل كبير في نطاق المناخ
- البارد
 - الحار
 - المعتدل
 - الممطر

١٩٢ . يقتصر استخراج الفحم في الوطن العربي علي الدول

- المظلة علي الخليج العربي
- المظلة علي البحر الاحمر
- المظلة علي البحر المتوسط
- المظلة علي المحيط الهندي

١٩٣ . أيا من مصادر الطاقة الاتية تتوقع التوسع في الاعتماد عليها مستقبلا وبشكل أكبر

- البترول
- الغاز الطبيعي
- وقود الايثانول
- الفحم

١٩٤ . اكتشاف مناجم جديدة لمعدن الذهب أثر بشكل كبير علي قلة الانتاجية والطلب علي معدن

- الحديد
- المنجنيز
- الفضة
- الماس

١٩٥ . يرتبط استغلال المعادن من الوجهة الاقتصادية بالعوامل

- الظاهرية فقط
- الباطنية فقط
- الباطنية والظاهرية معا
- لا توجد اجابة صحيحة

١٩٦ . المناجم المكشوفة تتأثر بدرجة كبيرة بالعوامل

- الظاهرية فقط
- الباطنية فقط
- الباطنية والظاهرية معا
- لا توجد اجابة صحيحة

١٩٧ . مشروع ديزرتك من المشروعات المرتبطة في فائدها

- علي مصر فقط
- علي مصر وافريقيا فقط
- علي مصر وافريقيا واوربا
- لا توجد اجابة صحيحة

١٩٨ . التوسع في انتاج الوقود الحيوي يحقق

- خفض نسب الغازات الدفينة
- الارتباط بفكرة الاستدامة
- تحقيق التوازن بين الجوانب الاقتصادية والاجتماعية والبيئية
- كل ما سبق صحيح

١٩٩ . البرازيل من الدول الرائدة في انتاج الطاقة النظيفة ويمثلها طاقة

- الكتلة الحيوية
- الوقود الحيوي
- الطاقة الكهرومائية
- الطاقة الشمسية

٢٠٠ . العلاقة بين التعدين والمناخ علاقة

- تأثير المناخ علي التعدين فقط
- تأثير التعدين علي المناخ فقط
- تأثير وتأثر لكل منهما علي الاخر
- لا توجد اجابة صحيحة

٢٠١ . توجد أكبر الدول المنتجة للحديد والفوسفات في العالم بقارة

- افريقيا
- اسيا
- اوربا
- امريكا الشمالية

٢٠٢ . يظهر التأثير السلبي علي البيئة من خلال

- انتاج الكهرباء المائية
- انتاج الكهرباء من الشمس
- انتاج الكهرباء الحرارية
- انتاج الكهرباء من الرياح

٢٠٣ . مصدر الطاقة الرئيسي بالسعودية يصنف ضمن الموارد

- واسعة الانتشار
- متوسطة الانتشار
- محدودة الانتشار
- محدودة الانتشار جدا

٢٠٤ . ندرة المياه في الوطن العربي دفعت الدول العربية لمحاولة الاستفادة من

- نظم المعلومات الجغرافية
- الاستشعار من بعد
- نظام تحديد المواقع العالمية
- احداثيات الخريطة

٢٠٥ . استخدام الري بالرش والري بالتنقيط يحقق التنمية في المجال

- التنمية الاقتصادية
- التنمية البشرية
- التنمية المستدامة
- التنمية الثقافية