

سلسلة



الهايبيسترو

اولا

فك علم النفس

إعداد

علاء منفي القاضي

أبو يوسف



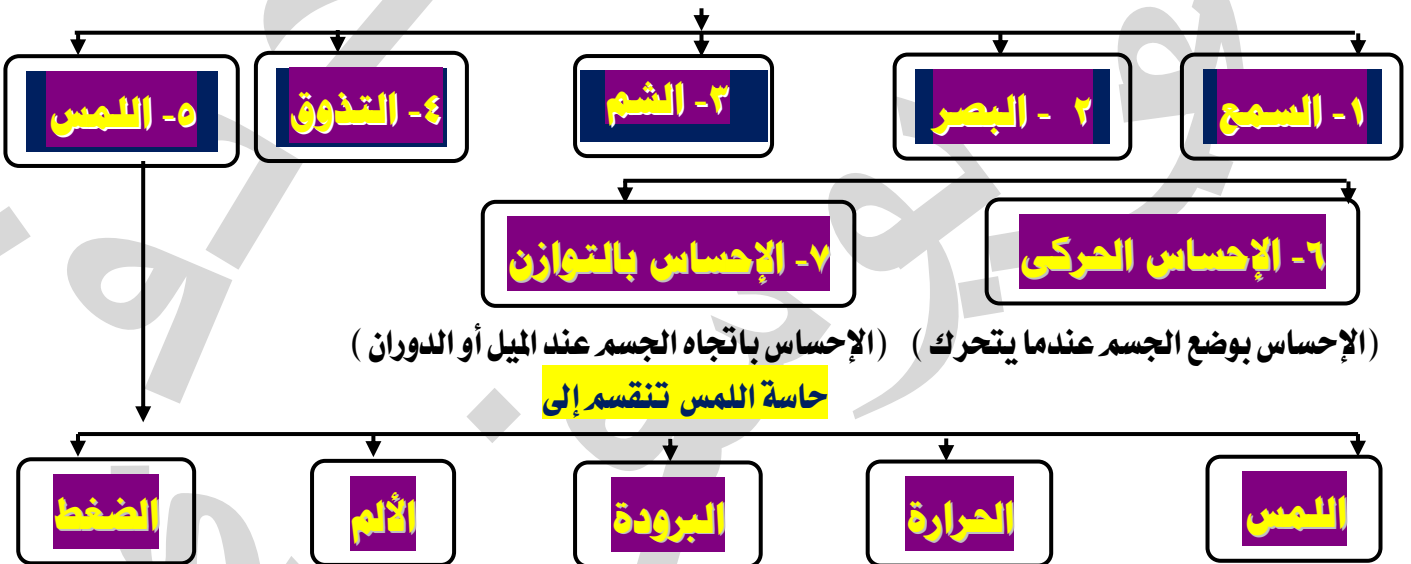
العمليات المعرفية

أولاً تعريف الإحساس:

هو عملية عقلية معرفية تقوم على استقبال المعلومات من العالم الخارجي أو العالم الداخلي للإنسان عن طريق الحواس ومن هذا التعريف يتضح أن الإحساس :
هو أبسط العمليات المعرفية .

لأنه يقوم بتزويد الفرد بالمعلومات الخام عن عالمه الخارجي أو الداخلي وتسجيلها اللازمة لحدوث العمليات المعرفية الأكثر تعقيداً كالانتباه والادراك... الخ

ثانياً : أنواع العمليات الحسية



ثالثاً : مراحل عملية الإحساس

يمكن تلخيص العملية الحسية لجميع الإحساسات (بصرف النظر عن نوع الحاسة)، في المراحل والخطوات المتتابعة الآتية:

التنبيه أو الاستشارة

لا بد من وجود منبه ويكون على درجة مناسبة من الشدة تكفي لتنبيه عضو الإحساس

ويطلق مصطلح (العتبة) على الشدة اللازمة لتنبيه عضو الإحساس

أنواع العتبات الحسية :

فلا بد أولاً من وجود منبه أو مثير مناسب للحاسة، وأن يكون على درجة مناسبة من الشدة، تكفي لتنبيه واستشارة عضو الحس؛ حتى يستقبل هذا المثير، ويطلق مصطلح (العتبة) على مستوى الشدة اللازم لذلك

العتبة المطلقة هي الحد الأدنى من شدة للإحساس بالمثير واستقباله

بمعنى أن العتبة المطلقة تمثل الخط الفاصل بين الإحساس بالمثير وعدم الإحساس به .

فالمثير لكي يحدث إحساساً؛ لابد أن يصل إلى درجة معينة من الشدة؛ تكفى لاستثارة عضو الحس، وتكفى لاستقباله، بحيث إذا قلت شدة المثير عن هذه الدرجة، فلا ينشأ عنه إحساس فنحن عادة لا نحس بلمس ذرات الغبار التي تقع على جلدنا والسبب في ذلك أن مستوى شدتها يكون أقل من مستوى العتبة المطلقة

مثال: الطبيب الذي يقيس العتبة المطلقة للأذن يبدأ بصوت منخفض ويتصاعد حتى يبدأ المفحوص في سماع هذا الصوت .
العتبة القصوى هي الحد الأقصى من شدة المثير والتي لا يجب تجاوزها .

حيث تؤدي إلى إيذاء العضو الحاس وإلحاق الضرر به .

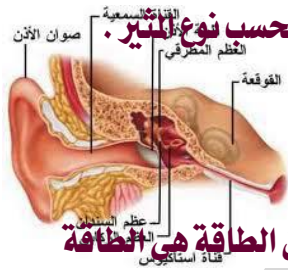
مثال: ينصح الأطباء بعدم النظر لقرص الشمس أثناء لحظات الكسوف ونصحهم بارتداء نظارات سوداء .

ملحوظة: لكي يتم الإحساس بأي مثير فلا بد تكون شدة هذا المثير تتجاوز العتبة المطلقة وتقل عن العتبة القصوى .

ج- العتبة الفارقة هي الفرق في التنبيه الذي يجعل الفرد واعياً بوجود فرق بين مثيرين

مثال: إذا وضعت في يدك ثقلاً وزنه مائة جرام ، ثم أضفت إليه جراماً واحداً، فإن هذه الإضافة لا تجعلك تشعر بوجود فرق أو اختلاف بين الوزنين، ولكن تشعر بالفرق بينهما ، فيجب إضافة عشرة جرامات على الأقل إلى الثقل ، ويعنى هذا أن الجرامات العشرة تمثل العتبة الفارقة، لأنها كانت الحد الأدنى للإحساس بوجود فرق أو اختلاف بين الوزنين .

الاستقبال: يقوم عضو الاستقبال - باستقبال المثير في صورة طاقة (فيزيائية أو كيميائية) بحسب نوع المثير.



عضو الاستقبال عبارة عن نهاية عصب متخصص في استقبال مثيرات معينة والإستجابة لها مثل (العصب السمعي والبصري والشمى... إلخ) .

تحويل الطاقة:

يقوم عضو الاستقبال بتحويل طاقة المثير (فيزيائية أو ميكانيكية أو كيميائية) إلى نوع آخر من الطاقة

العصبية لكي يتمكن الجهاز العصبي (وخاصة المخ) من التعامل معها

تسجيل الإشارات الجديدة في المخ كإحساس:

يتم في هذه الخطوة نقل الإشارات الكهربائية الكيميائية إلى المخ عن طريق العصب الخاص بالحاسة فينشط الجزء المسئول عن الإحساس في المخ ويسجل هذه الإشارات كإحساس .



مثال تطبيقي:

عملية الابصار: ١. تبدأ بوجود مثير مثل شخص ما .

٢. يقوم عضو الاستقبال البصري باستقبال صور الشخص على هيئة طاقة ضوئية فيزيائية .

٣. يقوم العصب البصري بتحويل طاقة المثير إلى إشارات كهروكيميائية (اللغة الرسمية التي يتعامل معها المخ) .

٤. تنقل الإشارات الكهروكيميائية إلى المخ مما يؤدي إلى تنبيه وتنشيط منطقة الإبصار في المخ، والتي تتولى تسجيل هذه الإشارات كإحساس مرئي أو بصري .

وعادة ما تكون صورة الشخص على الشبكية ف وضع مقلوب، ولكن المخ يقوم بإعادتها إلى الوضع الطبيعي الذي نري الشخص عليه .



الانتباه

أولاً : تعريف الانتباه :

هو عملية انتقائية للمثيرات بمعنى التركيز على مثير معين دون باقي المثيرات .

ويتضح من هذا التعريف أن : الانتباه يقوم بمهمة المصفاة أو الفلتر بالنسبة للمثيرات . علل؟

ج – لأن الانسان يعيش في عالم يمتلئ بالمثيرات ومن المستحيل الانتباه إلى كل هذه المثيرات دفعة واحدة فهو يختار وينتقى ما يهمه ويضعه في بؤرة وعيه وباقي المثيرات تصبح خارج وعيه .

ثانياً : أنواع الانتباه :

يمكن تقسيم الانتباه على أساس مثيراته وأسباب حدوثه إلى ثلاثة أنواع هي :

١- الانتباه العفوي (التلقائي) :

الانتباه إلى شئ يحبه الفرد، ويميل إليه، وهذا النوع من الانتباه لا يحتاج جهداً من الفرد لأن مضمون الشئ الذي ينتبه

إليه الفرد، يرضي ميوله ويشبع رغباته

مثال: الانتباه إلى أغنية مفضلة .

٢- الانتباه الإرادي :

وهو الانتباه الذي يحاول فيه الفرد إجبار ذاته على التركيز على مثير ممل أو غير جذاب

وذلك بسبب ارتباط هذا الموضوع بمستقبل الفرد مثلاً . - وبالتالي يحتاج إلى جهداً كبيراً من الفرد

مثال: الطالب يضطر للانتباه إلى درس لا يحبه لأن نجاحه يرتبط بهذا الدرس .

٣- الانتباه القسري أو الإجباري (الارادي)

وهو الانتباه الذي يفرض فيه المثير نفسه على الفرد رغماً عن ارادته فيجبر الفرد على الانتباه إليه دون غيره

مثال: الانتباه لصوت انفجار قوى أو لصوت الرعد المفاجئ ... الخ .

ثالثاً : العوامل التي تساعد على تركيز الانتباه

يمكن تصنيف العوامل التي تجعل بعض المثيرات تجذب انتباهنا إلى فئتين هما :

أولاً : العوامل الخارجية الموضوعية

وهي العوامل التي تتصل بالمثير ذاته ومن بين هذه العوامل ما يلي :

١- شه المثير :

فالمثير القوي (الأضواء الزاهية والروائح النفاذة) أكثر جذباً للانتباه من المثير الضعيف .

بشرط ألا تتجاوز شدة المثير العتبة القصوى .

مثال: صوت المعلم المرتفع يجذب انتباه الطالب أكثر من الصوت المنخفض

أما إذا كان صوت المعلم عالياً بشكل مبالغ فيه فإنه يشتت الانتباه للتلاميذ

٢- تكرار المثير : فالمثير الذي يتكرر أكثر من مرة دون رتابة أو ملل يجذب الانتباه

مثال: يراعى رجال الإعلان تكرار إعلاناتهم .

٣- تغير المثير : المثير الذي تتغير شدته أو حجمه أو نوعه أو موضوعه يجذب الانتباه أفضل من المثير الثابت،

ويمكن أن تشعر بذلك عندما يقطع المذيع حديثه ليعلن بنبرة صوت مختلفة عن نباحه بقوله : ” أيها الإخوة

المواطنون : جاءنا الآن ما يلي ... ”

مثال: عندما يغير المعلم من نبرات صوته ليجذب انتباه طلابه .



٤- اختلاف المثير: المثير المختلف عما يوجد في مجاله أو محيطه، يجذب الانتباه،

مثال: تجذب جملة باللغة العربية انتباه رجل عربى يشاهد أحد الأفلام الأجنبية " خالف تعرف".

٥- حركة المثير: المثير المتحرك يجذب الانتباه أفضل من المثير الساكن،

مثال: ولذلك يحرص رجال الإعلان على تصميم الإعلانات الكهربائية المتحركة.

٦- حجم المثير: المثير الكبير يجذب الانتباه أفضل من المثير صغير الحجم.

مثال: عنوان أى موضوع فى الكتب يكتب بخط كبير فيجذب الانتباه

٧- موضع المثير: المثير الظاهر القريب يجذب الانتباه أفضل من المثير الداخلى البعيد،

مثال: فنحن ننجذب عند قراءة المجلة إلى الصفحتين الأولى والأخيرة أكثر من الصفحات الداخلية.

ثانياً: العوامل الداخلية الذاتية:

وهى عوامل تتعلق بالشخص الذى ينتبه للمثيرات ومن بين هذه العوامل ما يلى:

١- الدوافع المهمة والحاجات العنصرية فمن الطبيعى أن ينجذب انتباه الجائع إلى رائحة الطعام أكثر من غيره،

كذلك فإن دافع الفضول أو حب الاستطلاع يجعل صاحبه فى حالة انتباه واهتمام بكل ما هو جديد،

وحب البقاء يجعل الانسان منتبه بشكل جيد لمواقف الخطر والتهديد.

٢- التآهب أو التهيؤ الذهني الأمر النائمة قد لا يوقظها صوت الرعد لكن يوقظها أى صوت يصدر من طفلها

والعطشان يرى السراب فى الصحراء على أنه ماء ولذلك يقال " الجائع يحلم بسوق الخبز"

٣- الميول يتضح أثر الميول فى اختلاف زوايا انتباه عدد من الناس تجاه المثير الواحد،

فعند زيارة الأسرة لأحد المحلات التجارية نجد أن الطفل ينشغل بلعب الاطفال المعروضة بينما

تنشغل الزوجة بالفساتين، أما الزوج فينشغل بالأزياء الرجالي،

رابعاً: تشتت الانتباه

ظاهرة يحاول فيها مثير جديد أو غريب أو دخيل جذب انتباه الفرد وابعاده عن العمل الأصلي المنتبه اليه بالفعل

وفى هذه الحالة يحاول الفرد بذل مزيد من الجهد والتركيز للتغلب على أثر هذا المثير الذي تشتت انتباهه وأضعفه

وهذا الجهد الزائد يكون على حساب الفرد ويؤدى إلى التعب وكثرة الاخطاء وقللة التركيز

مثال: الطالب الذى يركز انتباهه فى المذاكرة وجاءت ضوضاء عالية من الخارج فإن انتباهه يتشتت

اعداد

 محمد نور الدين ٠١١٢٧٠٢٠٠٤	 ابراهيم هنداوي ٠١٠٠٦٠٦٢٨٠٠	 علاء القاضي ٠١٢٠١٤٨١٣١٢	 عزت متبولي ٠١٢٢٤٨٩٩٧٧٩
 علي السمان ٠١٠٦٢٢٢٧٠٠٤	 عمرو نصر ٠١٢٢٨٨٢٢٧٢٥	 سيد أبو مازن ٠١١٤٦٤١٥٣٠٨	 حربي صديق الجندي ٠١٢٣٧٩٩١٨٨٨

تابعونا علي : بوابة أحداث اليوم الاخبارية
www.ahdasalyoum.com

الادراج والتلفيد
محمود هيكل

أحداث اليوم
ahdasalyoum

رئيس مجلس الإدارة
لواء دكتور: رمضان اللجار / أ / علي السيد
المشرف العام / عبير عوض

كلام
من الآخر
2018

علم النفس والاجتماع
لطلاب الثانوية العامة

يقدمها نخبة من خبراء المادة
بوزارة التربية والتعليم

أولاً : تعريف الإدراك :

عملية عقلية معرفية نعطي فيها معنى ودلالة للمثيرات التي تنقلها إلينا حواسنا .

الفرق بين عمليات الأحساس والإدراك :

تخيل أنك استقبلت رسالة نصية علي الموبيل فانك لا تدركها على أنها حروف أو كلمات سوداء لأن ذلك (عملية إحساس) بل انك تدركها على أنها مثلاً رسالة تهنئة بالنجاح أرسلت لك من أحد أصدقائك (عملية إدراك)

ثالثاً : قوانين الإدراك :

قانون الصيغة الكلية : إدراك الصيغة الكلية لأي موضوع يسبق إدراك أجزئه وتفصيله

بمعنى عملية الإدراك تسير (من الكل إلى الأجزاء أو من المجل إلى التفاصيل)

مثال :

عندما يستمع الفرد إلى قطعة موسيقية ، فإنه يدركها أولاً كوحدة كلية مع أنها مكونة من عدة ألحان .

قانون السياق : (المثير الحسى يتم إدراكه وفقاً للسياق الذى يرد فيه)

أي من خلا المثيرات التي تسبقه أو تلحقه

مثال : الكلمة الواحدة يختلف معناها باختلاف الجملة التي ذكرت فيها

مثال : فكلمة (علة) قد تستخدم في جملة بمعنى (سبب) وفي جملة أخرى بمعنى (مرض)

مثال : في الشكل الذى أمامك إذا نظرنا إلى الرمز الموجود

فى الوسط فإننا ندركه من خلال العمود على أنه

حرف (B) وندركه من خلال السطر على أنه رقم (13)

قانون الإغلاق أو التكميل :

المثيرات الحسية غير المكتملة تميل في ادراكنا لها إلى الاكتمال لتظهر كوحدة كلية وذلك بشرط أن تكون كافية بدرجة تمكننا من استكمالها .

مثال : المربع الذى نراه وقد قطع جزء من أحد أضلاعه نراه مربعاً كاملاً ... الخ
ملحوظة : تعتمد الكلمات المتقاطعة فى الصحف والمجلات على هذا القانون .

الشكل والأرضية :

يعد هذا القانون أساس عملية الإدراك ويتضمن قسمين هما :

الشكل : الجزء الأكثر بروزاً ويكون مركز للانتباه

الأرضية : الخلفية الحاملة للشكل (وتكون الأقل بروزاً)

بمعنى أنه لكي تتم عملية الإدراك فيجب أن يكون الشكل بارزاً واضحاً وتكون الأرضية أقل وضوحاً لأن تساوى الشكل مع الأرضية فى البروز يؤدي إلى الغموض الإدراكى .

مثال : يصعب إدراك الضفدعة الخضراء على ورقة النبات بينما يسهل إدراك البرتقالة على أغصان الشجرة .

رابعاً العوامل المؤثرة في الإدراك :

الخبرة والتعليم السابق

- الفرد يفسر ما يحسه فى ضوء ما سبق له معرفته أو تعلمه ،

ولذلك فإن الشخص العادي لا يدرك فى صورة الأشعة ما يدركه الطبيب

ويعنى هذا أن الناس يختلفون فى إدراك الشئ الواحد وفقاً لمستوى تعلمهم وخبرتهم .



الحالة الانفعالية والمزاجية: فحالات التوتر والقلق .. الخ

تؤثر في إدراكنا للمثيرات الحسية وتفسيرها

٣- العواطف والميول والاهتمامات: لها أثر عميق في ما يدركه الفرد.

لأنها تحصر تفسيره للمثيرات الحسية في اتجاه معين في اتجاه معين .

حتى قيل في الأمثال (بصله المحب خروف) (القرد في عين أمه غزال) ((حبيبك يمضغ لك الزلط وعدوك يتمني لك

الغلط)

التعصب: (وهو انحياز الفرد الأعمى لموضوع معين أو ضد موضوع معين)

يؤثر على إدراك الفرد لكل موضوعات تعصبه سواء دينية أو قومية أو عنصرية أو حتي ناديا رياضيا .. إلخ .

الصحة النفسية: - فالشخص الذي يتمتع بمستوى عالي من الصحة النفسية يكون موضوعيا وواقعيًا في إدراكه للأشياء

أما الشخص الذي يعاني من أمراض نفسية أو عقلية يدرك أشياء لا وجود لها في الواقع

مثال: كأن يدرك أشخاص غير موجودة ويسمع أصواتا لا يسمعا غيره. (الهلاوس)

خامساً: الفرق بين عمليات الاحساس والانتباه والادراك:



الإحساس هو: العملية المعرفية التي تتعامل مع المثيرات في صورتها الخام

الانتباه هو: العملية المعرفية التي تتولى انتقاء مثيرات معينة من بين عدة مثيرات

الادراك هو: العملية المعرفية التي تضيف معنى ودلالة على المثيرات التي يتم الاحساس بها أو الانتباه اليها

ملحوظة: بالرغم من التمييز بين هذه العمليات الثلاث إلا أنهم ليسوا منفصلين عن بعضها البعض بل هي عمليات

متلازمة ومتداخلة لدرجة أن الفاصل الزمني بينها يكاد يختفي من سرعة الانتقال من الإحساس إلى الانتباه إلى

الإدراك ، وهذه السرعة هي التي تساعد الفرد على التعامل بكفاءة مع ما يواجهه وما يحيط به من أحداث

**قريباً على راديو
أحداث اليوم**

علاء القاضي

معد مادة علم النفس والاجتماع بالامرام المسالي
ومؤلف كتاب امحالك وعضو القوافل التعليمية
وخبير المادة بوزارة التربية والتعليم

www.ahdasalyoum.com

للتواصل مع البرامج التعليمية:

01150066173 - 01011844645

راديو أحداث اليوم
مباشر andasalyoum

الذاكرة

الموضوع الرابع

تعريف الذاكرة:

هي نظام لتخزين ومعالجة المعلومات التي يستقبلها الفرد

تعريف التذكر: قدره العقل على استرجاع المعلومات والخبرات التي تعلمناها عند الحاجة إليها

ملحوظة: مفهوم الذاكرة أكثر شمولاً من مفهوم التذكر. فالتذكر: هو نشاط الذاكرة.

ثانياً - أهمية الذاكرة: تتمثل أهمية الذاكرة في الآتي:

- 1- هي مطلب أساسي من مطالب الحياة والتعلم وحماية الذات
- 2- كل جانب من جوانب سلوكنا وحياتنا ، يتأثر بما نملك من قدرة على تذكر الأحداث والخبرات الماضية.
- 3- بدون الذاكرة لا نستطيع أن نواجه الحاضر أو نخطط للمستقبل.

مثال: تخيل انساناً معدوم القدرة على التذكر إن هذا الإنسان لو كلمته لن يفهم كلامك لأنه ينسى مفردات اللغة ولوناديته باسمه لن يرد عليك لأنه ينسى اسمه وهذه الأمور لابد أن نتعلمها ونخزنها في الذاكرة ونتذكرها عند الحاجة إليها .

ثالثاً - مراحل عمل الذاكرة:

للذاكرة ثلاثة مراحل أساسية متتابعة تؤلف نشاط الذاكرة وهي مراحل تتكامل مع بعضها البعض بحيث يصعب الفصل بينها وهي

المرحلة	الوصف
1- مرحلة الإكتساب	يستقبل الفرد المعلومات من خلال الحواس
2- مرحلة التخزين	بعد تسجيل المعلومات يتم وضعها في مخزن الذاكرة للمحافظة عليها لأطول فترة من الوقت لتكون جاهزة عندما يحتاجها الفرد
3- مرحلة الاسترجاع أو الاستدعاء	فبعد تخزين المعلومات في مخزن الذاكرة ، يمكن للإنسان استرجاعها واستعادتها مرة أخرى عند الحاجة إليها

أنواع الذاكرة

الذاكرة طويلة
المدي

الذاكرة قصيرة
المدي

الذاكرة الحسية

تصنف الذاكرة حسب المدى الزمني إلى ثلاثة أنواع :

أولاً الذاكرة الحسية:

تتعدد أنواع هذه الذاكرة وفقاً لعضو الحس المسئول عن استقبال المثير الحسي .

فهناك الذاكرة البصرية ، والذاكرة السمعية ، والشمية واللمسية ... الخ .

2- تحتفظ بالمعلومات في صورة حسية أولية خام غير منظمة .

3- المدى الزمني لهذه الذاكرة (قصير جداً يصل لجزء من الثانية)

4- يفقد المثير أو ينسى إذا لم يقوم الفرد بالانتباه إليه والتركيز فيه والعمل على نقله إلى الذاكرة قصيرة المدى .

5 ترتبط الذاكرة الحسية بعملية الإحساس .

ثانياً الذاكرة قصيرة المدى:

تحتفظ بالمعلومات التي تأتيها من الذاكرة الحسية

المدى الزمني لهذه الذاكرة (من (ثانية إلى 30 ثانية)) حتى يتم الانتباه إلي الموضوع والتركيز فيه والتعامل معه

هي ذاكرة مؤقتة ومرحلة أولية : لانها تتعامل مع معلومات لا تحتاج إلى تخزين لفترة طويلة ولكنها ضرورية لنقل المعلومات إلى الذاكرة طويلة المدى ترتبط الذاكرة قصيرة المدى بعملية الانتباه .

مثال : عندما يحاول شرطى المرور ان يستعيد رقم السيارة المخالفة التى مرت أمامه من لحظات ، ليسجل عليها مخالفه ، فهو فى هذه الحالة يعتمد على الذاكرة قصيرة المدى ، وإذا لم يتم تسجيل رقم السيارة بسرعة فإنه سينسى رقم السيارة ما لم يتم تحويلها إلى الذاكرة طويلة المدى وتثبيتها فيها .

ثالثا الذاكرة طويلة المدى :

تتعلق بتذكر معلومات واحداث وخبرات تمت فى الماضى البعيد

- ترتبط هذه الذاكرة : بعمليتي الإدراك والتعلم (علل)

لأن المعلومات والخبرات التى تصل إليها لا بد من معالجتها معالجة تسمح بتذكرها بعد فترة طويلة وتقوم عمليتي الإدراك والتعلم بدور أساسى فى هذه المعالجة .

المدى الزمنى للذاكرة طويلة المدى تدوم المعلومات بها لأطول فترة ممكنه وقد تمتد لطول العمر

مثال : عندما تتذكر حدثا من الأحداث التى مرت بك فى سنوات طفولتك .. فإن كل هذه الذكريات يتم استرجاعها من الذاكرة طويلة المدى .

اضطرابات الذاكرة (النسيان)

معنى النسيان : هو فقدان دائم أو مؤقت للقدرة على ((الاستدعاء أو التعرف)) على ما تم التعرض له من قبل من

منبهات أو خبرات .

١- الكبت : يحدث النسيان نتيجة رغبة الشخص فى عدم تذكر مواقف مؤلمة سبق التعرض لها

مثال : انتقال الخبرات المؤلمة من الشعور الى اللا شعور

التضاؤل : يحدث النسيان مع مرور الوقت وعدم استخدام المعلومات المخزنة فى الذاكرة .

مثال : عند مقابلة شخص لم تراه منذ الطفولة تجد صعوبة فى تذكره

٢- التشويه : يحدث النسيان نتيجة تخزين بعض المواد بطريقة خاطئة أو ناقصة

مثال : حفظ كلمة بالإنجليزية بنطق خطأ

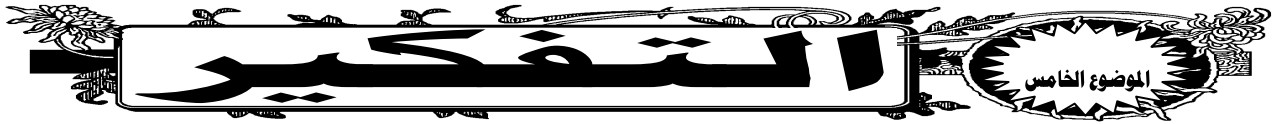
٤- التداخل : تداخل المعلومات التى يتم تخزينها مع بعضها البعض يؤدي الي نسيانها .

مثال : عند المذاكرة قد تتداخل المعلومات الجديدة مع المعلومات القديمة أو العكس

المرايسترو
Maestro

سادساً : عوامل تحسين الذاكرة

عوامل تتعلق بالموضوعات والمعلومات المراد تذكرها	
١- الفهم الجيد للموضوع	يجب أن تبدأ دراسته من العام والمجمل ، إلى الخاص والتفاصيل
٢- ربط الموضوع بأهداف لها معنى في حياة الفرد	الموضوع الذي يرتبط بأهداف لها معنى وقيمة في حياة الفرد يسهل تذكره أفضل من غيره .
٣- ربط الموضوع المراد تذكره بموضوع مألوف	تذكر اسم شخص ما يصبح سهلاً إذا وجدت وجه تشابه بينه وبين اسم أحد أصدقائك .
٤- الإعادة والتكرار والحفظ	إعادة تخزين الموضوعات وتكرارها أكثر من مرة يساعد في تثبيتها والاحتفاظ بها وتذكرها وقت الحاجة إليها .
٥- تنظيم المعلومات المراد تخزينها وترميزها ووضعها في إطار مترابط ومنظم	إذا أردت الاحتفاظ برقم هاتف لشخص مهم ولم يكن معك قلم لتسجيله ، فما عليك إلا أن تضع هذا الرقم في ذهنك بتنظيم معين ، كأن تكون الأرقام الثلاثة الأولى هي مفتاح المنطقة التي يوجد بها هذا الشخص ، والأرقام الأربعة الأخيرة تربطها برقم آخر يهيك : كسنة ميلادك أو سنة الحصول على الشهادة الإعدادية أو الثانوية ..
٦- التوظيف والتطبيق العملي (ممارسة الموضوع عملياً)	يساعد تطبيق الموضوع على سهولة تذكره ، فلنكن يسهل تعلم لغة جديدة ، لا بد من ممارسة هذا السلوك عملياً .
١- هدوء الجو المحيط بالفرد وخلوه من المشتتات	إن توفير الجو الهادئ يسمح بتسجيل المعلومات وتخزينها بكفاءة وبالتالي يسهل تذكرها واسترجاعها وقت الحاجة إليها .
٢- إنجاز الأعمال المهمة نهائياً	يكون الإنسان في أحسن حالاته الذهنية والبدنية أثناء النهار.
٣- الممارسة الموزعة	التعلم الذي تتخلله فترات راحة (الممارسة الموزعة) أفضل غالباً في استعادته واسترجاعه من الذي لا تتخلله فترات راحة (الممارسة المركزة)
٤- حسن تنظيم الوقت وتوزيعه على الأعمال الجادة والأنشطة الترفيهية	الطلاب الذين يركزون في الأسابيع التي تسبق الامتحان فقط وينشغلون طوال العام الدراسي يرتكبون خطأ كبير لأن حشو الذهن بكم كبير من المعلومات في فترة قصيرة يعرضها للنسيان
عوامل البيئية الاجتماعية الخارجية وتتمثل هذه العوامل فيما يأتي	أوضحت التجارب أن المعلومات التي يتم تذكرها بسهولة هي المعلومات التي يتم تخزينها عندما يكون الشخص نشطاً ، ومنتبهاً ، وفي حالة جيدة من اليقظة والحيوية مع تخصيص مكان للاستذكار والبعد عن أماكن النوم .
عوامل الشخصية الذاتية ومن أمثلتها	أ- الانتباه واليقظة



مفهوم التفكير

ميز الله تعالى الانسان بالعقل عن بقية المخلوقات وحثه على التفكير والتدبر ويعد التفكير نشاط عقلي راقى يعكس فيه الانسان الواقع الموضوع بطريقه مختلفه عن ما يحدث في الاحساس والادراك فهو عمليه عقليه معرفيه يعد عمليه انعكاس العلاقات والروابط بين الظواهر او الاشياء او الاحداث في وعي الانسان

ويوجد تعريفات متعددة للتفكير

ومن هذه التعريفات

ادراك العلاقات بين عناصر موقف معين

مثل ادراك العلاقات بين المقدمات والنتائج

او العله والمعلول

او السبب والنتيجة

او هو ما يحدث عندما يحدث لشخص ما مشكله

ثانيا خصائص التفكير الانساني

يتسم التفكير الانساني بمجموعه من الخصائص المميزة له نلخصها فيما يلي

نشاط عقلي غير مباشر : يعتمد على معلومات وخبرات سابقه

نشاط العقل غير مرئي : يستدل عليه من السلوك الظاهري الذي يصدر عن الفرد

نشاط موجه وليس عشوائيا : اي موجه نحو موضوع او موقف او حدث معين

انعكاس العلاقات والروابط : بين الظواهر والاحداث والاشياء في شكل لفظ رمزي

يعد سلوك متطورا غير محدود : ويعتمد على تكامل وتنظيم الخبرات السابقة

ثالثا مستويات التفكير

توجد عده تصنيفات لمستويات التفكير ولكن اكثر التصنيفات قبول او شيوعا هو ما صنف مستويات التفكير الى

<p>وهي تتعلق بالأعمال اليومية الروتينية التي يقوم بها الفرد ويستخدم فيها العمليات العقلية بشكل محدود وتشمل مهارات مثل التذكر والملاحظة وهي مهارات من الضروري تعلمها قبل الانتقال الى مستويات التفكير العليا</p>	<p><u>مستويات التفكير الأساسية</u></p>
<p>وهي تتصل بالاستخدام الواسع والمعقد للعمليات العقلية ويحدث ذلك عندما يقوم الفرد بتفسير وتحليل المعلومات ومعالجتها للإجابة عن سؤال او حل مشكله لا يمكن حلها من خلال استخدام مهارات التفكير الأساسية وهي تشمل مهارات مثل التفكير الناقد والإبداعي وما وراء المعرفة وغيرها</p>	<p><u>مستويات التفكير العليا</u></p>

رابعاً نماذج من مهارات التفكير

ترتبط بقدره الفرد على التوصل الى فهم الظاهرة او المشكلة التي يدرسها من خلال تحديد اهم الاسباب والعوامل التي تقف خلفها	مهارة التفسير
ترتبط بقدره الفرد على ادراك العلاقات بين الاشياء وفحص اوجه الشبه والاختلاف بينها	مهارة المقارنة
ترتبط بقدره الفرد على ترتيب وتنظيم البيانات او المعلومات في فئات مختلفة حسب الخصائص المشتركة بينها	مهارة التصنيف
ترتبط بقدره الفرد على دراسة المشكلة او الظاهرة من خلال تفكيكها الى عناصرها وابعادها لكي يسهل دراستها	مهارة التحليل
ترتبط بقدره الفرد على اعاده بناء الظاهر المركبة من عناصرها التي تم تحديدها في عملية التحليل	مهارة التركيب
ترتبط بقدره الفرد على توقع ما يحدث في الظاهرة او مشكله ما نتيجة لما لديه من معلومات وخبرات سابقة عنها	مهارة التنبؤ
ترتبط بقدره الفرد على اخضاع فكره ما او اكثر للتحقق من التقصي و جمع الأدلة والشواهد بموضوعيه عن مدى صحتها ومن ثم اصدار حكم بقبولها من عدمه	مهارة النقد

اعداد الأستاذ


علاء القاضى

كتاب التعليمي



امتحانك
في المراجعة النهائية
للفلسفة والمنطق
للالثانوية العامة

اعداد نخبة من خبراء التعليم في مصر



امتحانك
في المراجعة النهائية
علم النفس والاجتماع
للالثانوية العامة

اعداد نخبة من خبراء التعليم في مصر



01111827730
01201481313

سلسلة الماسترو التعليمية

علم الاجتماع

الصف الثاني الثانوي



أ / علاء حنفي القاضي {العمره}
ابو يوسف

٠١٠٠٠٧١٦٨٥٧

مشرف علم النفس والفلسفة
ببوابة الثانوية العامة

مذكرتي

٠١٠٠٠٧١٦٨٥٧

mozkiy.com

علاء القاضي

الموضوع الثالث: النظم الاجتماعية

النظام الاجتماعي هو

مجموعة المعايير المنظمة والمتفاعلة فيما بينها والتي يجمع عليها الأفراد لتنظيم سلوكهم وتحديد علاقاتهم ببعضهم البعض في مختلف جوانب الحياة .

ثانيا : وظائف النظم الاجتماعية:

تفاعل النظم الاجتماعية فيما بينها لإشباع حاجة الإنسان فنجد :

- (١) النظام الاقتصادي يشبع الحاجة إلى العمل والإنتاج والاستهلاك وتوزيع الثروة والتملك
- (٢) النظام الأسري : المحافظة على النوع واستمرار العلاقات التي تقوم على المحبة وتحقيق انسانية الفرد .
- (٣) النظام الديني : الايمان بوجود قوة عليا منظمة للكون وتحقيق الطمأنينة النفسية .
- (٤) النظام السياسي : الأمن والحماية الاجتماعية وضمان الحقوق الأساسية كحقوق الملكية والعمل والتعبير عن الرأي
- (٥) النظام التربوي : التعليم والاندماج في جماعات يتفهم أساليبها وأنظمتها ويتكيف مع ما تحدده من معايير
- (٦) النظام التربوي : الاستمتاع بوقت الفراغ وتجديد الحيوية والتنفيس عن الضغوط
- (٧) النظام القضائي : معرفة الأساليب المشروعة والمتحضرة للحصول على حقوقه .

ثالثا: نماذج من النظم الاجتماعية الأساسية:

١- النظام التربوي:

مجموعة من العمليات والجهود التي توجه لنقل المعرفة والمهارات والقيم بطريقة رسمية نظامية (التعليم) أو غير رسمية بهدف إعداد الأفراد ليصبحوا مواطنين صالحين وأعضاء مشاركين إيجابية في المجتمع .

ب- وظائف النظام التربوي

لا غنى لأى مجتمع عن عملية التربية لأنها تعمل على :

١. نقل التراث الثقافى من الأجيال الماضية إلى الأجيال الحاضرة.
٢. تنمية القيم والاتجاهات المرغوبة اجتماعيا.
٣. صياغة شخصية المواطن بما يتفق مع أهداف المجتمع وتطلعاته.
٤. توجيه ميول الأفراد ، وتنمية قدراتهم بما يخدم قضايا المجتمع.
٥. مواجهة مشكلات المجتمع المتعددة.
٦. غرس الفضيلة والقيم الأخلاقية فى الأبناء.

٢- النظام الاقتصادى:

جملة الوسائل المستخدمة والعادات والتقاليد والأفكار المتفاعلة مع بعضها من أجل استغلال الموارد البيئية بهدف اشباع الحاجات الأساسية لأبناء المجتمع.

ب- وظائف النظام الاقتصادى

يؤدى النظام الاقتصادى دوره من خلال ثلاث عمليات هى :

عملية الإنتاج :

وتعنى الحصول على الموارد، أو تحويلها إلى سلع نافعة، أى جمع واستغلال الموارد البشرية والطبيعية فى إنتاج السلع والخدمات.

وهي تشمل ثلاثة عناصر أساسية هي : الأرض، والعمل، ورأس المال، ويضاف إليها أحيانا تنظيم الإنتاج والاستثمار.
عملية التوزيع

وهي تعنى توزيع حاصل الإنتاج على المواطنين، وترتبط هذه العملية بالملكية وأنواعها، وتتضمن نقل المنتجات من الهيئات الإنتاجية إلى الهيئات الاستهلاكية.

عملية الاستهلاك :

وهي تعنى استخدام حاصل عملية الإنتاج من سلع وخدمات فى إشباع حاجات الأفراد، وترتبط هذه العملية بالقوة الشرائية، وبالعلاقة الفرد بالإنتاج والتوزيع.

ج- العلاقة بين النظام الاقتصادى والنظم الأخرى :

توجد علاقة تأثير متبادلة بين النظام الاقتصادى والنظم الاجتماعية الأخرى .

والادلة على ذلك كثيرة ومنها :

*** النظام الاقتصادى يرتبط بعلاقه قوية مع النظام السياسى :**

، لأنه يحقق الاهداف الاقتصادية التى تحددها المؤسسة السياسية (الحكومة).

*** النظام الاقتصادى يرتبط بعلاقه قوية مع النظام الأسرى :**

حيث يسهم توفير الأسرة لاحتياجاتها المعيشية على تنشيط حركة الشراء، وتحصل على السلع والخدمات التى تقدمها المؤسسات الإقتصادية، وبذلك توفر عائداً اقتصاديا، يمكن استثماره فى تحسين آلات الإنتاج بالمؤسسات ورفع أجور العاملين.

٣- النظام السياسى :

أ- مفهومه هو

هو مجموعة الظواهر الأنماط والنصوص القانونية المتصلة بظاهرة السلطة، وطريقة الحكم فى المجتمع، وتحديد العلاقة بين الحكام والمحكومين، وتحديد الاجراءات التى تضبط العلاقة بين أبناء المجتمع، وتعمل على توفير احتياجات المجتمع الأساسية، والتي من بينها الأمن والحماية والعدل والرعاية لأفراد المجتمع والمجتمع نفسه.

ب- العوامل التى أدت إلى ظهور النظام السياسى :

١. إشباع الحاجات الأساسية لأبناء المجتمع.
٢. تقنين توزيع ثروات المجتمع توزيعا عادلا، وتخفيف ظاهرة الصراع على الثروة، واحتكار الموارد.
٣. تسخير الموارد الإقتصادية لخدمة الاهداف العليا للمجتمع.
٤. تحديد علاقة الدولة بمواطنيها، وتنظيم عملية تدرج السلطة، خاصة فى ظل الزيادة السكانية وتعدد شؤون الحكم.

ج- تنظيم الدولة :

تحديد العلاقة بين الدولة ومواطنيها فى اطار القانون.

١- وقد يشترك المواطنون فى وضع القوانين

إما بشكل مباشر من خلال الاستفتاءات أو غير مباشر من خلال ممثليهم فى المجالس النيابية (وفى هذه الحالة يكون نظام الحكم فى الدولة نظاما ديمقراطيا)

٢- وقد تفرض عليهم هذه القوانين فرضا من الحاكم

(وفى هذه الحالة يكون نظام الحكم فى الدولة استبداديا)

مكونات تنظيم الدولة (يضم ثلاث سلطات مستقلة) هى :

السلطة التشريعية	تتمثل في البرلمان والمجالس النيابية. تختص بتشريع سن القوانين، كما تتولى الرقابة على اعمال السلطة التنفيذية.
السلطة التنفيذية	تتمثل في الحكومة ومن يعاونها من محافظين، ورجال الإدارة المحلية. تختص بتنفيذ القوانين، بما يحقق الصالح العام للوطن.
السلطة القضائية	تتمثل في المحاكم ورجل القضاء. تختص بحماية الحقوق والواجبات، والفصل في الخلافات التي قد تنشأ بين السلطتين: التشريعية والتنفيذية، أو بين الدولة ومواطنيها، أو بين المواطنين بعضهم مع بعض، وكل ذلك في إطار حكم الدستور والقانون.

ملحوظة: بقاء الدولة (أى دولة) مرهون بتحقيق سيادتها
والسيادة تعنى: سلطة الدولة الكاملة والدائمة على جميع مواطنيها وهى مقوم أساسى من مقومات الدولة

إشراف: سيد مصطفى

علم اجتماع ثانوية عامة

علم الاجتماع
الباب الأول

الموضوع الأول (النظرية الاجتماعية)

٢- مجموعه من التصورات .

٢- مجموعه الأحكام (البيدييات، القضايا، الفروض)

تتعلق بالعلاقة المنطقية بين هذه المفاهيم .

٤- التعريفات الإجرائية

٥- المنهج المستخدم لاختبار العلاقات بين الفروض .

٦- تحليل البيانات .

٧- تفسير النتائج .

٨- تقييم البناء المنطقي للنظرية

- للنظرية في علم الاجتماع وظائف عدة . أعرض ثلاثة

تحديد الاتجاه الأساسي للعلم : عن طريق

تحديد نوع المادة أو الوقائع التي يجب جمعها عن الظاهرة

المدرسة

مثال : فلو كانت الظاهرة موضوع الدراسة

هى (كرة القدم)



اعداد / علاء القاضي /فكري الزبيدي

لنظرية العلمية مكانة متميزة في البحث العلمي .دلل .

لنظرية العلمية مكانة متميزة في البحث العلمي فهى تحدد

تلخص العلاقات بين القوانين ويلون عملية التلخيص يتعدر

الإلمار بالمكتشفات .

استخدمت النظرية البنائية الوظيفية في علم

النظرية تعد تنبؤا بما سيحدث مستقبلا... هل تؤيد وماذا

التنبؤ بالوقائع : بعد تلخيص الوقائع تصبح

١-الإسهام الاجتماعي السوي تقدمه الجماعة إلى

تنبؤات بما سيحدث في المستقبل

٢- الإسهام الذي تقدمه الجماعة إلى

مثال : قولنا أن المعادن تتمدد بالحرارة يعني في الوقت

الجموع الكبير للجماعات الصغيرة لا

نفسه أنه إذا لم تترك مسافات مناسبة بين قضبان السكك

٣- دراسة الظواهر الاجتماعية بـ

الحديدية فإنها سوف تنفوس نظرا لتملدها

مثل أنساق القرابة أو الطبقة

مثال ٢ : قولنا إن البعوض ينقل مرض الملاريا يعني في

حلل الافتراضات الأساسية التي

الوقت نفسه تنبؤا بأن نسبة هذا المرض ستقل إذا زدنا

البنائية الوظيفية

البرك والمستنقعات

١- تحليل المجتمعات تاريخيا

س : تحديد أوجه النقص في المعرفة له أهمية كبيرة في

مناقشة

النظرية -دلل ؟ .

٢- الأنساق الاجتماعية في

تحديد أوجه النقص في معرفتنا :

التكيف يحدث حد أدنى من

الموضوع الرابع: التغيير الاجتماعي

أولاً: معنى التغيير الاجتماعي

يختلط مفهوم التغيير الاجتماعي بمفاهيم أخرى متقاربة في معناها . ويتضح ذلك فيما يلي :

التطور الاجتماعي :

هو انتقال وتبدل المجتمع أو النظم الاجتماعية ، تدريجياً دون قفزات أو طفرات من حالة إلى حالة ، أو من مرحلة إلى أخرى.

مثال : كأن ينتقل من مجتمع بسيط إلى مجتمع مركب أو معقد ، أو من العصور القديمة إلى الوسطى إلى الحديثة .

استيعاب المفهوم من الأحياء والمجتمع الإنساني يشبهه في تطوره الكائن الحي

التقدم :

هو تحول أو تبدل نحو الأفضل في خصائص المجتمعات ، فهو ارتقاء مستمر لنظم المجتمع ، وازدياد اعتماده على الاساليب

والوسائل العلمية في مواجهة مشكلاته .

مثال : تحول المجتمع من الأمية إلى التعلیم .

التنمية :

تعنى توظيف الموارد الطبيعية والبشرية ، والوسائل العلمية والتكنولوجية في برامج مدروسة ومخططة ، بهدف تحسين

المستويات المادية والمعنوية في المجتمع .

مثال : خطط التنمية الخمسية والعشرية .

التغيير الاجتماعي :

"هو مختلف صور وأشكال التحول والتبدل التي تطرأ على كل جوانب الحياة في المجتمع خلال فترة زمنية معينة".

ثانياً: عوامل التغيير الاجتماعي :

١-العوامل الطبيعية : يتضح أثر الطبيعة في إحداث التغيير من خلال :

كلما أعطت الطبيعة الإنسان من خيراتها تدفعه إلى التغيير الاجتماعي

كما أن قسوة الطبيعة بما فيها زلازل وبراكين قد دمرت مدناً وأبادت أقواماً .

٢-العوامل الديموجرافية (السكانية) :

هناك علاقة بين عدد السكان وبين مستوى المعيشة والبطالة ومستوى الأجور .

، فاهمية العوامل الديموجرافية تأتي نتيجة الحركة السكانية زيادة أو نقصاناً وكثافة السكان وتوزيعهم داخل المجتمع ، وعليه

فإن التقدم والتخلف مرهونان بالحركة السكانية ، ولهذا صار العامل السكاني حاسماً في عملية التغيير الاجتماعي .

٣-العوامل الثقافية :

فكلما حدث تغير ثقافي مادي أو معنوي حدثت تغيرات اجتماعية في العادات والتقاليد والأعراف الاجتماعية .

٤-العوامل الاقتصادية :

: تؤدي العوامل الاقتصادية دوراً بارزاً في تحقيق الرفاهية للإنسان ، من خلال توفير إسكان مناسب ، مواصلات ميسرة ، ودور

الثقافة والمتاحف ، فازدهار العلوم والآداب والفنون يحتاج إلى إمكانيات مادية لكي تزدهر وكل ذلك يمكن أن يسهم في إحداث

التغيير الاجتماعي المنشود .

٥-العوامل السياسية :

فالحكم الديمقراطي يمكن أن يسهم في إحداث التغيير نحو الأفضل في المجتمع ،

وذلك من خلال ما يتيح للمواطنين من حريات مسنولة، وما يوفره لهم من أمن وأمان وصيانة الحقوق وعدل اجتماعي واستثمار موارد المجتمع بما يعود بالنفع علي المجتمع.

٦- الحروب :

فالحروب لها أثر واضح في إحداث التغيير الاجتماعي، سواء أكان هذا التغيير سلبيا أم ايجابيا ، فهي تؤثر في طبيعة العلاقات الاجتماعية، وفي الاخلاق والقيم السائدة وفي مظاهر العمران التي يطرأ عليها الدمار وفي حركة السكان من قتل وتشريد وتهجير.

مثال :

التغيير الإيجابي : ما حدث في المجتمع المصري أثناء حرب العبور في اكتوبر ١٩٧٣م ، حيث انخفضت معدلات الجريمة في المجتمع إلى أدنى مستوى لها.

التغيير السلبي : الدمار الذي تسبب فيه الهجوم النووي علي مدينتي هيروشيما وناجازاكي باليابان الحرب العالمية الثانية.

٧- الزعماء والقادة والمصلحون :

فالقادة والزعماء لهم دور بارز في إحداث التغيير الاجتماعي ،

ومن أمثلة هؤلاء جمال عبد الناصر في مصر ، وغاندى في الهند ، نيلسون مانديلا في جنوب أفريقيا (ضد التمييز العنصري).

٨- العوامل العلمية والتكنولوجية :

فالاختراعات والابتكارات والاكتشافات العلمية والتقدم في وسائل الاتصالات والمواصلات، كالكهرباء والقطار والسيارة والطائرة والحاسوب والإنترنت والهاتف المحمول ... إلخ ،

كلها ذات أثر في التغيير الاجتماعي ، إنعكست آثارها علي سلوك الناس وأساليب تفكيرهم وعلاقاتهم الاجتماعية.

نماذج من العمليات الاجتماعية

الوحدة الثالثة

الموضوع الأول : مؤسسات التنشئة الاجتماعية

تعد التنشئة الاجتماعية أكثر العمليات الاجتماعية تأثيراً على الفرد . علل ؟
تعد أكثر العمليات الاجتماعية تأثيراً على الفرد في مختلف مراحل حياته
تلعب دور أساسي في تشكيل شخصيته .

تعد من أهم عمليات التعلم التي يتم عن طريقها تكوين اتجاهات الفرد وميوله ، ونظرته للحياة فيما بعد .

أولاً : تعريف التنشئة الاجتماعية :

هي عملية يتعلم من خلالها الفرد قيماً وأنماطاً للسلوك الاجتماعي في مجتمع ما أو جماعة اجتماعية معينة حتى يتمكن من التوافق في ذلك المجتمع أو وسط هذه الجماعة .

ثانياً : أهداف التنشئة الاجتماعية :

- التنشئة الاجتماعية تساعد الفرد على :
- التوافق الاجتماعي والتآلف مع الآخرين .
- الاستقلال الذاتي والاعتماد على النفس .
- اكتساب المعارف والاتجاهات والقيم .
- اكتساب المعايير الاجتماعية التي تحكم سلوكه .
- تعلم الأدوار الاجتماعية .

ثالثاً : أشكال التنشئة الاجتماعية :

تأخذ التنشئة الاجتماعية شكلين أساسيين هما :

١- تنشئة مقصودة

وهي التي تتم في الأسرة والمدرسة .

٢- تنشئة غير مقصودة :

تتم من خلال دور العبادة ، ووسائل الاعلام المقروءة والمسموعة والمرئية ، والمؤسسات السياسية ، والاقتصادية ، والعسكرية ،

رابعاً : مؤسسات التنشئة الاجتماعية

(الأسرة ، المدرسة ، دور العبادة ، جماعة الرفاق أو الزملاء ، وسائل الاعلام ، مجال العمل ، الاحزاب السياسية ودور الثقافة)

تعريف الأسرة :

”هي بناء اجتماعي ، أو جماعة اجتماعية صغيرة ، تتكون من الأب والأم والأبناء ، يتبادلون الحب ، ويتقاسمون المسؤولية ، وتربية الأبناء ، ليصبحوا أشخاصاً يسلكون بطريقة اجتماعية سليمة” .

أهمية الأسرة : تعد الأسرة من أهم مؤسسات التنشئة الاجتماعية ولذلك لأنها :

١ . المؤسسة الاجتماعية الأولى التي ينشأ فيها الطفل من البداية ، ويشبع حاجاته الأساسية التي لا يستطيع العيش بدونها .
٢ . يتعلم فيها المهارات والمعارف الأولية .

٣ . تعد بمثابة الرقيب على ممارسات مؤسسات التنشئة الأخرى مع الأبناء .

٤ . هي الوسط الذي يتعلم الفرد في اطاره الانماط السلوكية التي تحدد ما سيكتسبه فيما بعد في المؤسسات الأخرى ، حيث أن الطريقة التي يتفاعل فيها الفرد مع أعضاء أسرته عادة ما تمثل النموذج الذي ستتشكل وفقاً له تفاعلاته وعلاقاته الاجتماعية مع الآخرين .

خامساً : نماذج من أساليب التنشئة الاجتماعية (المعاملة الوالدية)

س : بما تفسر اختلاف سلوك الأفراد من مجتمع لآخر .

اختلاف أساليب وأهداف التنشئة الوالدية من مجتمع لآخر ومن أسرة لأسرة . .

٢- كما أن أساليب المعاملة الوالدية لا تسير على وتيرة واحدة خلال مراحل النمو المختلفة للطفل فهي تتداخل وتتشابك .

الأسلوب	موجب	سالب
القبول	الرفض (سلوكيا - معرفيا - عاطفيا)	
وصفه	يتمثل في إدراك الأبناء لـ : * الدفاء والعطف والمحبة * الاهتمام بصورة لفظية أو غير لفظية	يتمثل في إدراك الأبناء لـ : * لغضب الوالدين عليهم واستيائهم منهم * التجريح والتقليل من شأنهم * مثل الضرب أو السباب أو السخرية أو اللامبالاة
آثاره	✓ التقدير الإيجابي للذات ✓ النظرة الايجابية للحياة لدي الابناء	☒ التقدير السلبي للذات ☒ النظرة السلبية للحياة ☒ العدوانية والشعور بنقص الكفاية الشخصية ☒ الاعتماد على الغير
الإسلوب	المرونة والسماحة	التشدد والتسلط
وصفه	يتمثل فيما يرونه الأبناء من * المرونة والسماحة في مناقشتهم * تقبل آرائهم وأفكارهم * وجود قواعد مرنة تحكم سلوكياتهم .	يتمثل في إدراك الأبناء لـ : * عدم السماح لهم بالمناقشة * الرفض التام لأفكارهم وآرائهم . * الافراط في العقاب المادي والمعنوي .
آثاره	✓ شعورهم بالاطمئنان ✓ قوة الثقة بالنفس ✓ الرغبة في العمل والانجاز والمبادرة	☒ فقدان الثقة بالنفس وضعف الانجاز ☒ غياب روح المبادرة والميل إلى الانطواء ☒ التمرد والميل إلى التخريب
الإسلوب	الحزم	التدليل والحماية الزائدة
وصفه	يتمثل في إدراك الأبناء لـ : * الجدية والحزم للسلوكيات غير المرغوبة * احترام آرائهم وتقديرها بعيدا عن التسلط * مشاركتهم في اتخاذ القرارات * وتوجيههم نحو تحملهم للمسئولية والادوار الاجتماعية	يتمثل في إدراك الأبناء لـ : * الاشباع الفوري لحاجاتهم * الخوف من تحميلهم المسئولية * ابعادهم عن اداء المهام والواجبات الصعبة * بدعوى حمايتهم .
آثاره	✓ الاستقرار الانفعالي و اتزان شخصية الأبناء ✓ البعد عن التعصب والاستقلالية في التفكير	(١) يؤصل روح التواكل (٢) عدم تحمل مواقف الاحباط (٣) الفشل في مواجهة مواقف الحياة الضاغطة (٤) الانهيار أمام أبسط الأزمات .

ب- المدرسة وعملية التعلم

تعد المدرسة المؤسسة التعليمية الرسمية المهمة في المجتمع بعد الأسرة لأنها: (١) تقوم بوظيفة التربية ونقل الثقافة المتطورة (٢) تعلم المزيد من المعايير والأدوار الاجتماعية. فالطفل يخرج من مجتمع الأسرة المتجانس إلى المجتمع الكبير الأقل تجانسا وهو المدرسة. هذا الاتساع يدعم إحساس الطفل بالحقوق والواجبات وتقدير المسؤولية.

أولاً : المدرسة

تمثل مجتمعا مصغرا يتدرب فيه الناشئة علي قواعد النظام وممارسة الأنشطة وتكوين العلاقات الاجتماعية وتنمية مهاراتهم وتوجيه ميولهم من خلال المناهج الدراسية .

ثانياً : وظائف المدرسة

وظائف المدرسة في عملية التنشئة الاجتماعية

التدريب علي الانضباط واحترام قواعد النظام .
اعدادهم ليقوموا بأدوارهم داخل المجتمع .
نقل ثقافة المجتمع من خلال نظام تعليمي متدرج يراعي قدراتهم ومستوياتهم .
تعديل اتجاهاتهم السلبية وإكسابهم الاتجاهات الصحيحة التي تساعد على الاندماج في المجتمع

ثالثاً : دور المدرسة في عملية التنشئة الاجتماعية

- ١) تنمية التراث الثقافي للمجتمع من خلال نقل قيم المجتمع وأفكاره من جيل إلى جيل لتشكيل شخصية الطالب من جميع الجوانب.
- ٢) تقديم الرعاية النفسية والاجتماعية إلى كل طالب ومساعدته على حل مشكلاته .
- ٣) مراعاة قدرات الطالب وصقل مهاراته .
- ٤) تعليم الطالب كيف يضبط سلوكه بطريقة تتفق مع المعايير الاجتماعية .
- ٥) إكساب الطلاب العادات الصحية السليمة التي تساعد على الوقاية من الأمراض .
- ٦) إكساب الطلاب أساليب التفكير العلمي وتشجيعهم على الأداء والإنجاز .
- ٧) توجيه الطلاب لاختيار المجال التعليمي والتخصصي .
- ٨) توعية كل العاملين في المدرسة بأهمية القدوة الحسنة ليقتدي بهم الطلاب . مثل المعلم فهو مصدر المعرفة و المثل الأعلى الذي يتمثل به الطفل
- ٩) منح بعض الامتيازات لتشجيع الطلاب على السلوك الاجتماعي الجيد الذي يرتضيه المجتمع

رابعاً : المدرسة وتقدم المجتمع

تأتي المدرسة في المرتبة الثانية بعد الأسرة للقيام بوظيفة التنشئة الاجتماعية للأفراد والأجيال الشابة لأنها تقوم بإعدادهم من جميع الجوانب النفسية و المعرفية و السلوكية و البدنية و المهنية لكن لا يمكن فقط الاقتصار على ما تقدمه المدرسة فالمسئولية جماعية تقع على عاتق المجتمع والوالدين والمربين والدولة ومؤسساتها الرسمية وغير الرسمية .
لأن المتعلمين الذين سنهتهم بهم اليوم هم ثروة المستقبل وبذلك نكون مهدنا الطريق لبناء مجتمع المستقبل.

الضبط الاجتماعي

الموضوع الثاني

يُعد الضبط الاجتماعي من أهم مقومات المجتمع الإنساني . علل ؟

ج : لأنه ١) سمة ملازمة لكل المجتمعات فلا يوجد تنظيم اجتماعي دون معايير ضابطة للسلوك الإنساني
٢) يمثل الضمان والدرع الواقى حيث يؤدي دوراً مهماً فى استقرار النظم الاجتماعية ، والهيكل الوظيفى للجماعة والمجتمع .
ويوجد العديد من وسائل الضبط الاجتماعي الرسمية منها (القانون) وغير الرسمية (العرف) .

أولاً - مفهوم الضبط الاجتماعي :

تعريف الضبط الاجتماعي بأنه :

القوة التى يمارسها المجتمع على أفرادهِ - والطريقة التى يتبعها للهيمنة على سلوكهم والعمل لضمان سلامة البناء الاجتماعي من عوامل الانحراف

ثانياً - التنشئة الاجتماعية ودورها فى الضبط الاجتماعي :

يكتسب الفرد عملية الضبط الاجتماعي من خلال عملية التنشئة الاجتماعية

والتي تبدأ بالأسرة ثم المدرسة وتنظيمات العمل .

عملية التنشئة الاجتماعية هى المصدر اللازم للضبط الإيجابي

الذي يعتمد على دافعية الفرد الإيجابية نحو الامتثال للقيم والمعايير والضوابط الاجتماعية
وهنا يصبح الضبط الاجتماعي ضبطاً داخلياً فيعمل الضمير كرقيب داخلي إذ يعمل الضمير كرقيب داخلي وقوة داخلية ضابطة
وفي حالة مخالفتها يشعر بالذنب .

تتشكل شخصية الفرد من خلال عملية التنشئة الاجتماعية

فيصبح قادراً على التفاعل مع المحيط الاجتماعي وملتزماً بضوابطه .

ثالثاً - أهداف الضبط الاجتماعي :

١. العمل على تحقيق الامتثال لمعايير وقيم الجماعة الاجتماعية ، والمحافظة على التضامن بين أفرادها ، لضمان تماسكها وبقائها واستمرارها .
٢. إلزام الأفراد باحترام الحقوق العامة والخاصة والنظام الاجتماعي ، ومنع التجاوزات المخالفة للقانون ومعاقبة أصحابها .
٣. الارتقاء بالسلوك الاجتماعي للأفراد ، وتحقيق الأمن الاجتماعي داخل المجتمع .
٤. إقامة العدالة بين جميع أفراد المجتمع فى الحقوق والواجبات والالتزامات .

رابعاً - أنواع الضبط الاجتماعي :

الضبط الداخلى : هو الضبط الذى ينبع من داخل الإنسان كالتقيد والعادات والتقاليد والمعايير الأخلاقية التى اكتسبها من ثقافة مجتمعه

تتولى المؤسسات الاجتماعية المختلفة تدعيم هذا الضبط

يتعرض من يخالفها إلى العقوبات كالاستنكار أو الاستهجان أو التوبيخ أو الطرد أو الضرب .

الضبط الخارجى : هو الضبط الذى يتمثل فى القوانين واللوائح والتشريعات التى تضعها المجتمعات الحديثة لتنظيم العلاقة بين الافراد والجماعات

تتولى الجهات الرسمية للدولة تطبيق هذه القوانين واللوائح ويتعرض من يخالفها إلى العقوبات . كالسجن

خامساً - أساليب الضبط الاجتماعي :

تصنف أساليب الضبط الاجتماعي تصنيفاً ثنائياً وهى :

أساليب الضبط غير الرسمية (العادات والتقاليد والأعراف والدين والرأى العام)

أساليب الضبط الرسمية مثل القانون

ويمكن تحديد أبرز وسائل الضبط الاجتماعي فيما يلي :

التشريع (القانون) :

تعريف التشريع (القانون) : مجموعة القواعد العامة المجردة المكتوبة والصادرة من المجتمع ممثلاً في سلطاته .

أهمية التشريع (القانون) : يعد الوسيلة الرسمية لضبط سلوك الافراد في المجتمع .

بسبب تمتعه بعنصري (الإلزام والجزاء وتمييزه بالوضوح والعمومية)

الدين يعد الدين من أهم اساليب الضبط الاجتماعي لأنه :

ينظم حياة كل فرد

يحدد له قواعد سلوكه

يحدد طريقة معيشته في أسرته وكيفية إقامة العلاقات مع الآخرين .

يحدد سلوك الأفراد ويضبطه ؛ لأنه يقوم على فكرة الثواب والعقاب في الدنيا والآخرة .

العادات الاجتماعية :

هي مجموعة الأفعال والأعمال المتكرر التي تفرضها الجماعة على أفرادها وتتوقع منهم أن يسلكوها والا تعرضوا للعقاب

أهمية العادات :

تسهل العادات في تحقيق الالتزام بضوابط ومعايير المجتمع ، حيث انها :

١. تمثل جزءاً مهماً من الدستور غير المكتوب المتفق عليه بين أفراد المجتمع .

٢. تساهم في استقرار المجتمع ، والمحافظة على كيانه ووحدته .

٣. تمثل ضرورة اجتماعية ، وتستمد قوتها من هذه الضرورة ، لذلك لا يملك الأفراد مخالفتها .

٤. تتكون العادة بأساليب عديده منها القدوة ، والتشجيع ، والتلقين ، والتقليد وعن طريق الإلزام باللطف أو الشدة .

التربية :

يبرز دور التربية في عملية الضبط الاجتماعي فيما يلي :

١. تعمل على ضبط وتهذيب سلوك الأفراد اجتماعياً .

٢. تغرس فيهم القيم والمعايير والآداب والأخلاق والقواعد العامة للسلوك .

٣. تزويدهم بأنماط السلوك المرغوب فيها ، وحثهم على الابتعاد عما هو غير مرغوب فيه من السلوك .

٤. تساهم في تكوين الشخصية الإنسانية السوية ، وتجعل الفرد واعياً ومدركاً لحقوقه وواجباته .

الرأي العام : "مجموعة الآراء والأحكام السائدة في المجتمع ، والتي تكتسب صفة الاستقرار ، وتكون صادرة عن اتفاق

متبادل بين غالبية الناس تجاه موضوع محدد".

أهمية الرأي العام :

(١) منبع للقانون

(٢) قوة لها وزنها في الحفاظ على المجتمع وصيانة قيمه وحمايتها من الانهيار .

(٣) قوة ضابطة لسلوك الأفراد فكل فرد في الجماعة يعمل حساباً لهذه القوة ويخشى بطشها .

الأعراف الاجتماعية :

تعريف العرف

هي مجموعة من الأفكار والآراء والمعتقدات التي تنشأ في إطار الجماعة الاجتماعية ، وتظهر فيما يقوم به الأفراد من أعمال ،

وما يلجأون إليه في كثير من مظاهر سلوكهم الجمعي .

أهمية العرف : يستمد قوته من فكر المجتمع ومعتقداته مما يلزم الأفراد بالخضوع لهذه المعتقدات .

المشكلات الاجتماعية في علم الاجتماع

مقدمه

تتشابك العلاقات الاجتماعية وتتعدد نتيجة تطور النظام الاجتماعي مما قد يؤدي الى ظهور للمشكلات الاجتماعية المتباينة في طبيعتها والتي تعكس انحراف السلوك الاجتماعي عن المعايير الاجتماعية المتعارف عليها

مفهوم المشكلات الاجتماعية

يقصد بمصطلح المشكلة الاجتماعية بانها انحراف السلوك الاجتماعي عن القيم والمعايير التي حددها المجتمع للسلوك الصحيح ويمكن دراسة المشكلات الاجتماعية من خلال

تحديد القيم والمعايير التي يقاس على اساسها السلوك الانحرافي

دراسة السلوك الانحرافي في ضوء الموقف الذي حدث فيه

تصنيف المشكلات الاجتماعية

تصنف المشكلات الاجتماعية الى عدة مجموعات هي

مشكلات أساسيه

وهي ترتبط بعدم كفاية الخدمات المتوفرة في المجتمع لإشباع حاجات الافراد مثل نقص المدارس او المستشفيات عن الحاجات الفعلية للمجتمع

مشكلات تنظيميه

وترطب بتركيز الخدمات على مناطق معينه دون اخرى فتصبح المشكلة بسبب عدم العدالة في توزيع الخدمات

مشكلات مرضيه

مثل السلوك الاجرامي كالسرقة والقتل والتسول والتشرد والاحداث الخ مشكلات مجتمعيه وترتبط بسوء العلاقات بين الجامعات المختلفة داخل المجتمع الواحد مثل العنف

مشكله العنف

عرفته منظمه الصحة العالميه بانه

الاستخدام المتعمد للقوه البدنيه الفعلية او التهديد باستخدامها ضد الذات او ضد شخص اخر او ضد مجموعه من الاشخاص او المجتمع ككل مما يسفر عن وقوع اصابات او وفيات او ايداء نفسي وقد يؤدي بشكل كبير الى ذلك

ويشير هذا التعريف الى ثلاث مظاهر من العنف هي

الايذاء البدني

الهجوم اللفظي

الخروج عن المعايير الاجتماعية

ويرتبط مفهوم العنف ويتداخل مع بعض المفاهيم الاخرى مثل القوه والغضب والتعصب والعدوان وبالتالي لا يمكن دراسة العنف دون الاشارة الى مثل ذلك المفاهيم

العنف والقوه

تشير القوه الى قدره شخص ما على فرد ارادته على الاخرين قسرا والتحكم فيهم سواء بطريقه شرعيه او غير شرعيه بناء على ما لدى ذلك الشخص من مصادر قوه جسديه او نفسية او معنويه

العنف والغضب

هناك علاقة وثيقة بين الغضب والعنف حيث يعد العنف اقصى درجات الغضب وهو انفعال يتميز بدرجة عليا من النشاط في الجهاز العصبي السمبثاوي و بشعور قوي من عدم الرضا ويستجيب الشخص للانفعال والغضب بتوجيه العنف الى العقبات التي تعوق اشباع دوافعه او تحقيق اهدافه سواء كانت العقبات اشخاص او عوائق مادية او قيود اجتماعية او غير ذلك

العنف والتعصب

التعصب هو حاله خاصه من الجمود الفكري او العقائدي ويكمن جوهر التعصب في توحد الفرد مع رأي الجماعة التي ينتمي اليها ويعد العنف احد اشكال التعبير عن التعصب الذي يقلل فيه الشخص من شأن الاشخاص الاخرين الذين يخالفون له في الرأي والفكر

ومن امثله ذلك التعصب الكروي

العنف والعدوان

يرتبط العنف بالعدوان ارتباطا وثيقا حيث انه في حاله العنف تنفجر العدوانية صريحه مذهله في شدتها اي ان العنف هو الاستجابة السلوكية ذات السمه الانفعالية المرتفعة التي تدفع صاحبها نحو ممارسه العنف بدون وعى او تفكير لما يمكن ان يترتب من نتائج على هذا الفعل

لذلك فالعدوان هو السلوك الذي ينتج عنه اذى مادي او نفسي للأخرين فالفرق بين العنف والعدوان هو فرق في الدرجة

والخلاصة

ان العنف هو قمه العدوان ويأخذ ثلاث اشكال

هدف موجه نحو الذات

هدف موجه نحو مصادر الاحباط

هدف مواجهه للمشكلات العامة او الخاصة

الاثار المترتبة على العنف

تتعدد الاثار المختلفة المترتبة على العنف اجتماعيا وصحيا وفكريا ما يتضح فيما يلي

اثر اجتماعيه

مثل العنف السائد في بعض الاسر والذي قد يؤدي الى التفكك الاسري الذي يترتب عليه نتائج وخيمه على كاهه افراد الأسرة خاصة للاطفال الذين قد يكتسبوا سلوك العنف

اثر صحيه

مثل العنف الذي يؤدي للإصابات الجسدية والعاهات الناتجة كما يؤدي الى اضطرابات نفسيه كالقلق والتوتر وعدم الشعور بالأمان

دور المؤسسات الاجتماعيه في مواجهه العنف

تتضافر المؤسسات الاجتماعيه (الأسرة - المدرسة - الخ) في تحقيق ما يلي

نشر ثقافه الحوار داخل المجتمع وتقبل الراي والراي الاخر

التوعية بأضرار العنف على الفرد والمجتمع

مقاومة ظاهرة التمييز الاجتماعى والطبقي والعنصري والتعصب بشتى صورته

تفعيل دور مراكز الارشاد النفسي للحد من ظاهرة العنف