

بخط



العلم والصحة اللذان لا يفترقان

العلوم

Jamila Alsaedy

مس /

جميلة

المعبدى

قلم تيار

صف سادس

هذا العمل صدقة جارية على روح شهداء غزة الأحرار اسأل الله أن يتقبله

نوطيت المراجعة النهائية للكصف السادس مس جميلة المعبدى

01025564746



السؤال الاول (اختر الاجابة الصحيحة) :

- ١- تتكون منطقة ظل المطر على الجانب للجبل :
(الرطب - الجاف - المواجه للرياح)
- ٢- تستخدم لتوصيل المعلومات إلى الجمهور :
(خرائط الطقس - دوار الرياح - الاقمار الصناعية)
- ٣- يعتبر رادار الطقس من :
(أدوات قياس الطقس - أجهزة حمل أدوات قياس الطقس - أجهزة نقل البيانات)
- ٤- الطائرات وبالونات الطقس من أجهزة :
(أدوات قياس الطقس - أجهزة حمل أدوات قياس الطقس - أجهزة نقل البيانات)
- ٥- تستخدم نماذج حاسوبية معقدة في مرحلة :
(الربط بين الأشياء - جمع البيانات - تحليل البيانات)
- ٦- ينقص الهواء بسبب تشبع التربة في المناطق :
(الرطبة - الجافة - الصحراوية)
- ٧- تنمو النباتات العشبية في التربة ذات المسامية :
(الأقل - الأعلى - المتوسطة)
- ٨- التربة في الأراضي العشبية :
(مفككة وتحفظ بالماء - مسامية رملية - مسامية طينية)
- ٩- تعيش الضفادع والبعوض في :
(المستنقعات - السافانا - الأراضي العشبية)
- ١٠- إذا كانت الموارد تستطيع الكائنات الحية النمو والازدهار :
(كافية - غير كافية - شحيحة)



١١- من التكييفات السلوكية :

(العيش ضمن قطع والهجرة والفراء السميك - الأشواك والعيش ضمن قطع

ولون الفراء - العيش ضمن قطع والهجرة ومو النبات بإتجاه الشمس)

١٢- يستطيع غزال الدوركاس تحمل العطش لعدة :

(سنين - أيام - شهور)

١٣- تهاجر الطيور لأماكن أكثر :

(دفناً - اضاءة - كلاهما)

١٤- العواصف الرملية هيشديدة للغاية :

(رياح - فيضانات - أمطار)

١٥- يتراكم التراب علىمما يؤدي إلى تعطل توليد الطاقة :

(الأسلاك الكهربائية - الألواح الشمسية - السخانات الشمسية)

١٦- تشبه العواصف الرملية جداراًمن الحطام :

(ليناً - مطاطاً - صلباً)

١٧- تحدث العواصف الرملية مايلي ماعدا :

(تعطل الرحلات وتلف المحركات - غرق الناس والماشية - تعطيل توليد الطاقة)

١٨- عند فقد جزيئات الماء طاقة تحدث العمليات التالية ماعدا :

(التكثف - التبخر - التجمد)

١٩- تنتقل الطاقة الحرارية للشمس من الفضاء إلى الأرض عبر :

(الإشعاع الحرارى - الحمل الحرارى - التوصيل الحرارى)

٢٠- تنتقل الحرارة عبر الغلاف الجوي للأرض عن طريق :

(الإشعاع الحرارى - الحمل الحرارى - التوصيل الحرارى)

٢١- عندما يتمدد السائل أو الغازكثافته :

(تقل - تزداد - ترتفع)



٢٢ يحتاج الماء من اجل حدوث تغير في حالته :

(القوة - الطاقة - الجاذبية)

٢٣- جميع ما يلي من النباتات التي تنمو في الصحراء الغربية ماعدا :

(السنط - الكابوك - النخيل)

٢٤- تعتبر من المكونات غير العضوية في التربة :

(الفطريات - جذور النبات - المعادن)

٢٥- وصف حالة الطقس في منطقة ما خلال فترة زمنية قصيرة :

(الطقس - المناخ - البرد)

٢٦- تعد العوامل البيئية من المؤثرات للنمو الكائن الحي :

(الداخلية - الخارجي - الوراثة)

٢٧- تطلق الكائنات العناصر الغذائية من أجسام الكائنات الميتة :

(المتبجعة - المحللة - المستهلكة)

٢٨- عملية تحول الأراضي الخصبة إلى جرداء :

(التصحر - الحدائق - الإنبات)

٢٩- يعيش الضفدع السام في :

(غابات السافانا - الغابات الاستوائية المطيرة - القطب الشمالي)

٣٠- يعيش الثعلب القطبي بين لذا لون فراءه

(الثلج، ابيض - الرمال، بني - الصخور، غامق)

٣١- لبعض النباتات بذور لتقاوم قترات الجفاف :

(خفيفة - متينة - مجوفة)

٣٢- حجم الأوراق او الاشواك في بعض النباتات تعتبر تكيف :

(سلوكي - وظيفي - تركيبى)



٣٣- ينمو نبات عندما تكون أوقات النهار

(الاحوان ، اقصر - الاحوان ، اطول - عباد الشمس ، اقصر)

٣٤- تمثل المنطقة الواقعة بين المباني والحشرات والاعشاب الصغيرة :

(نظام بيئي صغير - نظام بيئي كبير - الخصائص الهيكلية)

٣٥- تتشكل الرياح عندما يرتفع ويحل محله

(الماء الدافئ، الماء البارد - الهواء البارد، الهواء الدافئ - الهواء الدافئ ، الهواء البارد)

٣٦- قد تحدث الفيضانات نتيجة :

(تجمد المياه - أمطار غزيرة وذوبان الثلوج - تجميد المياه)

٣٧- يعيش غزال الدوركاس في :

(منطقة صحراوية - منطقة استوائية - القطب الشمالي)

٣٨- في أعلى الجبل يكون الضغط الجوي من الضغط الجوي أسفل الجبل :

(أقل - أعلى - مساو)

٣٩- تحرك قوة الماء وتيارات المحيط :

(الجاذبية - الرياح - الشمس)

٤٠- تحتاج عمليتي وفقد في الطاقة :

(الانصهار والتكثف - التجمد والتبخير - التجمد والتكثف)

٤١- عودة قطرات الماء وبلورات الجليد الموجودة في السحب إلى سطح

الأرض يؤدي إلى :

(انصهار المياه المتجمدة وتدفعها للأرض - جريان المياه السائلة أسفل في الجداول -

تدفع المياه الجوفية نفسها من مناطق مرتفعة لمناطق منخفضة)

٤٢- يعتبر تكون السحب أحد أمثلة عملية في الطبيعة :

(التكثف - التبخر - الانصهار)



٤٣- تشكل النباتات التي تنمو في التربة.....النظام البيئي في المستنقعات :
(الجافة - المفككة - الرطبة)

٤٤- لا يمكن ل.....أن تنمو في تربة ذات مسامية عالية :

(الأشجار الكبيرة - النباتات العشبية - كلاهما)

٤٥- تصل نسبة الأراضي القاحلة المعرضة للتصحّر في العالم إلى % .

(٦٠ - ٣٨ - ٨٨)

٤٦- يتم حفر الخنادق لتقليل التعرية بفعل :

(الرياح - المياه - الشمس)

٤٧- من التغيرات الطبيعية التي تطرأ على البيئة :

(الرعي الجائر - الأمراض - القطع الجائر للغابات)

٤٨- تزيد.....من خصوبة التربة :

(الزلازل - حرق الغابات - الانفجارات البركانية)

٤٩- تحتاج صناعة الطوب لطاقة :

(كهربية عالية - حرارية عالية - كيميائية منخفضة)

٥٠- ماذا يحدث عندما تصبح السحب ثقيلة جدا بحيث لا تستطيع الاحتفاظ بالماء :

(تسقط الامطار على الأرض - يتبخر الماء - تتشكل سحابة أخرى)

٥١- من أشكال هطول الأمطار :

(الشمس والمطر والتلج - المطر والبرد والتلج - البحار والأنهار والمحيطات)

٥٢- ضغط الهواء عند سفح الجبل.....ضغط الهواء عند قمته :

(أقل من - أعلى من - مساو)

٥٣- يستخدم.....للتنبؤ بكيفية تفاعل العوامل المختلفة المؤثرة على الطقس :

(النماذج الحاسوبية - النشرات الجوية - خرائط الطقس)



٥٤- في عملية الحمل الحراري تنتقل الحرارة من :

(المناطق الباردة إلى المناطق الدافئة - المناطق الرطبة إلى المناطق الجافة -
المناطق الدافئة إلى المناطق الباردة)

٥٥- العامل الأساسي المؤثر في حركة الرياح والماء على سطح الأرض :
(عملية التبخر في المحيطات والبحار - نظام التدفئة الشمسية غير

المتكافئ - عملية النتح في النبات)

٥٦- تساعد المحيطات على تحسين المناخ في العالم عبر :

(امتصاص الحرارة - تخزين الملح - تخزين الماء)

٥٧- تحدث عملية في الغلاف الجوي بينما تحدث عملية بالقرب
من المسطحات المائية :

(التبخر، التكثف - التكثف، التبخر - الجريان، الهطول)

٥٨- هي الطبقة السطحية التي تغطي الأرض :

(الدبال - الجبال - التربة)

٥٩- يأمل العلماء في في استخدام التربة السطحية في بناء المباني :

(التوقف - الاستمرار - الزيادة)

٦٠- يفقد النبات الماء على هيئة أثناء عملية

(بخار ماء، البناء الضوئي - بخار ماء، النتح - برد، الاحتراق)

٦١- يحتاج الماء ل..... من أجل التحرك بين التجمعات المختلفة :

(القوة - الطاقة - الشمس)

٦٢- ينتقل الماء من المحيطات إلى الغلاف الجوي عن طريق :

(الهطول - التبخر - النتح)



٦٣- يطلق الماء السائل الطاقة عندما تحدث له عملية :

(انصهار - هطول - تجمد)

٦٤- اى من هذه العمليات تعتمد على قوة الجاذبية :

(الهطول - الانصهار - التكثف)

٦٥- تميز المناطقبأن مناخها معتدل :

(عند خط الاستواء - البعيدة عن خط الاستواء - البعيدة جدا

عن خط الاستواء)

٦٦- عندما تسقط أشعة الشمسفإنها تتوزع على مساحة أقل :

(عمودية - مائلة - مائلة جدا)

٦٧- تعتبر التربة :

(مورد طبيعي ومتجدد - مورد بشري وغير متجدد - مورد طبيعي وغير متجدد)

٦٨- تحتوى التربة علىمكونات رئيسية :

(سبع - خمس - أربع)

٦٩- تتساوى كميةفي أنواع التربة المختلفة :

(المواد العضوية - الماء - لا توجد إجابة صحيحة)

٧٠- فى معظم أنواع التربة تُشكل المعادن والمواد العضوية حوالىمكوناتها :

(نصف - ربع - ثلاثة أرباع)

٧١- المسام الممتلئة بالماء أو الهواء تمثلالتربة :

(نصف - ربع - ثلاثة أرباع)

٧٢- خصائص التربة ذات المسامية أن :

(تحتفظ بالماء - حيويتها كبيرة - بها نسبة عالية من الدبال)



٧٣- قد تسبب الزيادة في شدة الضوء في حدوث مايلي ماعدا :

(الازدهار - الجفاف - الحرق)

٧٤- داخل.....توجد المعلومات الخاصة بكل خلية وتسمى :

(الجدار الخلوي ، الجينات - النواة، الجينات - النواة، جهاز جولجي)

٧٥- تنتقل الصفات الوراثية من :

(الآباء إلى الأبناء - الأبناء إلى الآباء - البيئة إلى الآباء)

٧٦- تدلى شحمة الأذن من العوامل :

(البيئية - الخارجية - الوراثة)

٧٧- المساحة المتوفرة للكائن الحي تحدد :

(الموارد المتاحة له - صفاته الوراثية - العلاقات الغذائية بين الكائنات الحية)

٧٨- ينمو الكائن الحي في الظروف المناسبة ليصبح :

(أكبر من حجم والديه - بحجم والديه تقريباً - أصغر من حجم والديه)

٧٩- لدى جميلة أرنباً بنياً . غالباً ما يكون لو صغيره :

(ايضاً بسبب انخفاض درجة الحرارة - بنيا مثل أباه - لون البيئة التي ينمو فيها)

٨٠- يغطي جسم البطريق الامبراطور :

(ريش كثيف - وبر كثيف - دائرة حول عينيه خالية من الريش)

٨١- تسمى الكائنات التي تعيش في التربة بالكائنات :

(المنتجة - المستهلكة - المحللة)

٨٢- كلما زادت كمية المادة العضوية في التربة.....خصوبتها :

(زادت - قلت - تضاءت)

٨٣- العاملان الاساسيان لدورة الماء هما:

(الطاقة الشمسية وقوة الرياح - قوة الرياح وقوة الجاذبية - الطاقة الشمسية وقوة الجاذبية)



٨٤- عند وضع كميات متساوية من الماء في ثلاث كؤوس مثقبة بهم أنواع مختلفة من التربة كانت نسبة تسريب الماء مايلي ، الكأس الاول سرب الماء بنسبة ٣٠ ٪ ، الكأس الثاني سرب الماء بنسبة ٥٥ ٪ ، الكأس الثالث سرب الماء بنسبة ٩٧ ٪ . أى منهما يحتوى على تربة رملية :

(الكأس الاول - الكأس الثاني - الكأس الثالث)

٨٥- يُطابق على عرض المعلومات مثل درجة الحرارة والرياح على خريطة الطقس في مكان ما :

(تمثيل البيانات - جمع البيانات - ربط البيانات)

٨٦- من أسباب حدوث الجفافمعدل التبخر :

(ارتفاع - انخفاض - تضائل)

٨٧- المناخ هو :

(حالة الجو في مكان وزمان معينين - متوسط حالة الطقس خلال فترة زمنية

ممتدة - درجة حرارة الهواء)

٨٨- يكون ضغط الهواء كبيراً عندالجبل :

(قمة - سفح - منتصف)

٨٩- عندما نقول أن متوسط درجة الحرارة هذا الأسبوع كان ٣٥ درجة

مئوية . بذلك نصف :

(المناخ - الرطوبة - الطقس)

٩٠- يسمى تبخر الماء من أوراق النبات :

(النتح - الهطول - التكثف)



٩١- قد تصل درجة الحرارة إلى أكثر من ٥٠. درجة مئوية في أسوان في فصل الصيف . هذا يعبر عن :

(المناخ - الرطوبة - الطقس)

٩٢- أي من هذه العبارات التالية صحيح :

(عادة ما يكون للماء والأرض نفس درجة الحرارة - يسخن الماء ويبرد بشكل

أسرع من سطح الأرض - يسخن سطح الأرض ويبرد أسرع من الماء)

٩٣- يقيس جهاز الأنيومتر :

(الضغط الجوي - سرعة الرياح - تتبع العواصف)

٩٤- تحول بخار الماء إلى قطرات سائلة في الهواء هو :

(التبخر - التبر - التكثف)

٩٥- تعتمد بعض النظم البيئية على الفيضانات :

(الدورية - الشديدة للغاية - كلاهما)

٩٦- العامل الرئيسي في حدوث تغيرات الطقس :

(دورة الماء - الشمس - الرياح)

٩٧- يؤدي المناخ إلى تبخر كمية كبيرة من المياه من سطح الأرض :

(الحار والجاف - البارد والرطب - البارد والجاف)

٩٨- كلما زادت نسبة الرطوبة في مدينة ما . توقع خبير الأرصاد أن يكون الطقس :

(جاف - بارد - ممطر)

٩٩- الخطوة الأولى في عملية التنبؤ بالطقس هي والخطوة الأخيرة هي

(جمع البيانات ، تحليل البيانات - جمع البيانات ، الربط بين الأشياء - الربط

بين الأشياء ، جمع البيانات)



١٠٠- إذا كانت درجة حرارة الرمال نهاراً ٢٠ درجة مئوية .

فإحتمال أن تكون درجة حرارة الماء نهاراً :

(١٥ - ٢٠ - ٢٥)

١٠١- إذا كانت درجة حرارة الرمال ليلاً ١٢ درجة مئوية احتمال أن تكون

درجة حرارة الماء ليلاً :

(١٠ - ١٢ - ٢٣)

١٠٢- يعتمد خبراء الأرصاد على أدوات القياس في مرحلة :

(جمع البيانات - الربط بين الأشياء - تحليل البيانات)

١٠٣- عندما يسخن الهواء :

(يتمدد - تنتشر جزيئاته - كلاهما)

١٠٤- تستخدم خرائط الطقس في مرحلة :

(جمع البيانات - تحليل البيانات - الربط بين الأشياء)

١٠٥- يحدث..... عند الانصهار المفاجئ للجليد :

(الجفاف - العواصف الرملية - الفيضان)

١٠٦- الأشعة..... تتركز على مساحة أقل ويكون تأثيرها أكبر :

(العمودية - المائلة - المائلة جداً)

١٠٧- معدل الهطول في الصحراء.....مم سنوياً :

(205 - 250 - 520)

١٠٨- من طرق الحصول على الطاقة في الصحراء :

(استخدام الألواح الشمسية توربينات الرياح - حفر الآبار - زراعة محاصيل

تحمل الحرارة المرتفعة)



١٠٩ - معدل هطول الأمطار في الصحراء.....معدل الهطول في اى

منطقة احيائية أخرى :

(أقل من - أكبر من - مساوى)

١١٠ - كلما ارتفعنا لأعلى درجة الحرارة و كمية الأوكسجين :

(تقل،يزداد - تزداد،يزدل. - تقل،تقل)

١١١ - الماء الساخن كثافته.....من الماء البارد لذلك يتحرك الماء الساخن

ل.....

(اقل،أسفل - أعلى ، أسفل - أقل، أعلى)

١١٢ - دوران الأرض حول محورها يؤدي إلى تغير اتجاه :

(الأمطار - الرياح - السحب)

١١٣ - يسهم الهواء.....في تكوين الصحارى :

(الجاف - الرطب - الساخن)

١١٤ - يؤدي الهواء.....إلى سقوط الأمطار :

(الرطب - الجاف - الأعلى كثافة)

١١٥ - تمثل أهمية الرياح في دورة الماء في جميع مايلي ماعدا :

(تنقل الطاقة الحرارية - تكوين جداول مائية - تغير الطقس)

١١٦ - مايلي تسببه قوة الجاذبية ماعدا :

(تسرب المياه إلى تجمعات المياه الجوفية - تيارات المحيط -

تدفق مياه الجداول والأنهار)

١١٧ - عندما يرتفع الهواء الساخن فإنه.....ويفقد بخار الماء الموجود فيه :

(تزداد كثافته - ينصهر - يبرد)



١١٨ - العملية التالية بعد تكثيف بخار الماء في السماء :

(التجميد - الهطول - التبخر)

١١٩ - تمر دورة الماء ب.....عمليات رئيسية :

(ثلاثة - أربعة - خمسة)

١٢٠ - تحدث عملية.....عندما يبرد الهواء المشبع بخار الماء ويتحول إلى سائل :

(الانصهار - الهطول - التكثف)

١٢١ - تطلق النباتات.....أثناء عملية النتح :

(بخار الماء - الأكسجين - ثاني أكسيد الكربون)

١٢٢ - المحرك الرئيسي لدورة الماء :

(الشمس - الجاذبية - الرياح)

١٢٣ - تسقط أشعة الشمس عمودية على المناطق :

(الباردة - الساخنة - المعتدلة)

١٢٤ - تزداد عملية النتح كلما :

(زادت كمية الماء التي تمتصها الجذور - زاد انتاج السكر للاوراق

- زادت حرارة الأوراق)

١٢٥ - يعتبر النتح مثال على عملية.....بينما تكون السحب مثال على عملية.....

(التبخر، التكثف - التكثف، التبخر - الانصهار، التكثف)

١٢٦ - عندما يلامس الهواء الدافئ الرطب كأساً بارداً من الماء تحدث عملية :

(التبخر - التكثف - الهطول)

١٢٧ - يستطيع الدب القطبي المعيشة في المناطق شديدة البرودة وهذا يعتبر :

(تكيف سلوكي - تكيف تركيبى - من طرق التكاثر)

١٢٨ - الماء والضوء والهواء عوامل.....في النظام البيئي :

(حيوية - غير ضرورية - غير حيوية)



١٢٩ - من التكيفات السلوكية :

(عدم استجابة الكائن الحي للعوامل البيئية - تكيف البطريق مع ارتفاع الحرارة

- هجرة الأوز إلى المناطق الدافئة)

١٣٠ - تشبه صغار الارانب أباؤها نتيجة :

(انتقال الجينات من الآباء إلى الأبناء - التراكيب التي تعزز القدرة

على الجرى - التكيفات السلوكية لديها)

١٣١ - سبب ظهور صفات الدوركاس :

(البلاستيكية - الجين - العامل البيئي)

١٣٢ - ما التكيف الذي لا يحمي النبات من أن تأكله الحيوانات آكلة العشب :

(أوراق نبات بها أشواك صغيرة - أوراق نبات سامة وذات طعم

مر جداً - أوراق نبات تخزن كميات كبيرة من الماء)

١٣٣ - ما العامل الذي يحتمل أن يؤدي إلى انخفاض عدد الفطريات

في الظروف البيئية الرطبة :

(انخفاض مقدار الهطول - قلة عدد الحيوانات آكلة العشب في منطقة ما -

قلة عدد الايام التي تسطع فيها الشمس خلال الشهر)

١٣٤ - أي مما يلي يعد من المكونات اللاحيوية للتربة :

(الكائنات المحللة، والنباتات والمواد المتحللة، - الصخور والهواء والماء -

الكائنات المحللة والهواء والماء)

١٣٥ - الدبال هو :

(مكونات ناتجة عن التحلل - جسيمات كبيرة من المعادن - الصخرة

التي يتفتت منها حبيبات التربة)



١٣٦ - تتميز التربة ذات الفراغات الكبيرة بين الحبيبات بالقدرة على تسريب

المياه.....والاحتفاظ بها

(ببطء، بشكل جيد - بسرعة، بشكل ضعيف - ببطء، بشكل ضعيف)

١٣٧ - ترتيب حجم التربة حسب حجم حبيبات من الأكبر حجماً للأصغر حجماً هو:

(رمال، طين، طمي - رمال، طمي، طين - طين، رمال، طمي)

١٣٨ - ما أنواع النباتات التي يحتمل أن تنمو في التربة المسامية الجافة:

(الأشجار الطويلة - النباتات العشبية - الطحالب)

١٣٩ - ينتج التصحر عن:

(زراعة البساتين - الزراعة المدرجة - القطع الجائر للغابات)

١٤٠ - ما الطريقة التي تقلل من خلالها حدوث التعرية بسبب الماء:

(إزالة الأعشاب الضارة - إضافة طين إلى التربة -

إزالة الغطاء النباتي)

١٤١ - أي مما يلي يعتبر طريقة للتقليل من تعرية التربة بفعل كل من الرياح والماء:

(زراعة أشجار - بناء سد - إزالة الأعشاب الضارة)

١٤٢ - عندما تتغير الظروف المناخية في البيئة التي هاجرت إليها الطيور فإنها:

(تعود لموطنها - تتكيف مع هذا التغير - تموت وتنقرض)

١٤٣ - زراعة المحاصيل ب.....هو زراعة محاصيل مختلفة محصول تلو الآخر:

(التناوب - التكاثر - التقطير)

١٤٤ - سمكة التنين ليست من الأنواع.....في البحر الأحمر:

(المجتاحة - المهيمنة - المحلية)

١٤٥ - فترات الإضاءة الأطول تساهم في نمو نبات الأقحوان بمعدل:

(أبطأ - أسرع - متوسط)



استراحة



اوجد ثلاث اختلافات بين خزال
الدوركاس في الشكلين ...





السؤال الثاني) ضع علامة صح أو خطأ :

- ١- يتدفق الماء خلال التربة الرملية بشكل أسرع منه في التربة الطينية (.....)
- ٢- عندما يبرد الهواء يرتفع لأعلى (.....)
- ٣- يكون الطقس في المنطقة القريبة من خط الاستواء شديد البرودة بسبب تساقط أشعة الشمس بشكل متعمد على سطح الأرض (.....)
- ٤- التربة الرملية لها لون رمادي (.....)
- ٥- يمكن لغزال الدوركاس أن يعيش في المناطق الصحراوية والمناطق الاستوائية (.....)
- ٦- يستخدم مقياس سرعة الرياح لقياس شدة المطر (.....)
- ٧- نتيجة لانخفاض درجة الحرارة يعود بخار الماء إلى ماء مرة أخرى (.....)
- ٨- تسبب البرودة انخفاض منسوب المياه في البحيرة (.....)
- ٩- تسبب الرياح حركة تيارات المحيط (.....)
- ١٠- تهاجر الطيور لمناطق أكثر اضاءة (.....)
- ١١- في المناطق الأكثر حرارة يكون معدل التبخر أعلى من المناطق الأقل حرارة (.....)
- ١٢- نتيجة انتقال الطاقة خلال دورة الماء يحدث انخفاض أو ارتفاع لمنسوب المياه (.....)
- ١٣- المياه الجوفية دليل على أن التربة يمكن أن ترشح الماء (.....)
- ١٤- الري المنتظم بمقدار معتدل يجعل النبات ينمو بشكل سليم (.....)
- ١٥- التربة المفككة معرضة للتعرية أكثر من التربة المتماسكة (.....)
- ١٦- تقليل سرعة الماء المتدفق وتحديد مساره من الحلول المقترحة لزيادة عملية التعرية (.....)
- ١٧- اختفاء أحد الأنواع المجتاحة من الموطن الطبيعي يسبب في تدميره (.....)
- ١٨- سمكة التنين بالبحر المتوسط مسؤولة عن فقدان ٧٩٪ من صغار الأسماك المحلية (.....)
- ١٩- زيادة أحد الأنواع المحلية بشكل مبالغ فيه يضر بالمواطن الطبيعي (.....)
- ٢٠- العواصف الرملية تقلل من مدى الرؤية أثناء القيادة (.....)
- ٢١- تعتمد جميع الكائنات الحية على التربة للحصول على غذاءها (.....)
- ٢٢- الهواء الرطب أقل كثافة من الهواء الجاف (.....)
- ٢٣- تتغذى طيور الفلامينجو على الضفادع الموجودة في مياه البحيرات (.....)
- ٢٤- العواصف الرملية تسبب في تعطيل الطاقة وإتلاف المحركات (.....)
- ٢٥- يغطي جسم البطريق الإفريقي ريش كثيف وطبقة سميكة من الدهون (.....)
- ٢٦- يمكن أن يسبب للجفاف غرق الناس والماشية (.....)
- ٢٧- تهاجر طيور الفلامينجو إلى البحيرة في تركيا ولا تعود لموطنها الأصلي أبدا (.....)



- ٢٨- يتبخر الماء المالح بشكل أبطأ من الماء العذب (.....)
- ٢٩- تحدث دورة الماء في الأماكن الرطبة ولا تحدث في الصحراء (.....)
- ٣٠- يعتبر جسم الانسان تجمع مائى (.....)
- ٣١- تتوقف دورة الماء عند عملية الجريان السطحي (.....)
- ٣٢- دورة الماء هي حركة المياه بين التجمعات المائية المختلفة والغلاف المائى (.....)
- ٣٣- يمكن أن تعمل تغيرات حالات الماء في الاتجاه المعاكس (.....)
- ٣٤- يمكن ملاحظة عملية النتح على زجاج السيارة فى الصباح الباكر (.....)
- ٣٥- عند اكتساب جزيئات الماء طاقة فإن جزيئاته تتباعد (.....)
- ٣٦- كمية الطاقة القادمة من الشمس لا تتغير ولكن يختلف تأثيرها

بإختلاف زاوية السقوط (.....)

- ٣٧- تكون السحب عندما يسخن بخار الماء فى الهواء (.....)
- ٣٨- أشكال الهطول هي المطر أو الثلج أو البرد (.....)
- ٣٩- يتغذى طائر الفلامينجو على الطحالب فى المياه العميقة للبحيرة (.....)
- ٤٠- يمكن أن تجف مياه البحيرة تماماً فى فصل الصيف ويزداد منسوب

المياه (.....)

- ٤١- عندما يفقد بخار الماء طاقته يتحول الى سحابة تسقط على الأرض بفعل قوة الرياح (.....)
- ٤٢- تتوزع الأشعة المائلة على مساحة أكبر من سطح الأرض ويكون تأثيرها أقوى من الأشعة العمودية (.....)

- ٤٣- تساعد تيارات الحمل الحراري فى تحديد المناخ (.....)
- ٤٤- إذا كانت درجة حرارة الرمال ٤٢° مئوية ظهرًا . قد تصل حرارتها

ليلاً إلى ٥٥° مئوية (.....)

- ٤٥- تغيير الموائل يمكن أن يسبب انقراض بعض الكائنات الحية (.....)
- ٤٦- تساعد عمليات التعرية والتجوية والتبخير على تكوين التربة (.....)
- ٤٧- يعيش البطريق الإفريقى والطريق الامبراطور فى نفس البيئة ويمكن أن يحدث تزاوج بينهما لأنهما من نفس النوع (.....)



- ٤٨- تتواجد التربة السطحية أيفل التربة التحتية (.....)
- ٤٩- تقل تهوية التربة في المناطق الرطبة (.....)
- ٥٠- إضافة المزارعون لروث الحيوانات في التربة يعمل على تدهورها (.....)
- ٥١- خصائص التربة تؤثر في أنواع النباتات والحيوانات التي تعيش فيها (.....)
- ٥٢- كلما قل تركيز المواد العضوية في التربة زادت خصوبتها (.....)
- ٥٣- التربة التحتية صالحة للزراعة ولصناعة الطوب (.....)
- ٥٤- الصفات الجسمية تسهم في تمكين بعض الكائنات الحية من الحصول على الغذاء (.....)
- ٥٥- بعض الكائنات لا تستطيع التكيف مع الظروف البيئية ولا تتمكن من البقاء ولا تورث صفاتها (.....)
- ٥٦- تحتوي الصحراء على مقداراً كبيراً من المياه الجوفية (.....)
- ٥٧- قد تستفيد النباتات من البرك التي تتشكل أحياناً بين الصخور (.....)
- ٥٨- توجد الصحارى في المناطق الحارة فقط (.....)
- ٥٩- لا توجد كائنات حية في الصحارى القطبية لوصول درجات الحرارة فيها إلى أقل من درجة التجمد (.....)
- ٦٠- تمتلك الأرض نظام رياح يشمل الكرة الأرضية كلها ويتكون من رياح تهب في اتجاه ثابت (.....)
- ٦١- قد تشعر بالدفء عقب سقوط الأمطار (.....)
- ٦٢- تتوقف دورة الماء في فصل الشتاء (.....)
- ٦٣- يعتبر النتح نوع من أنواع الهطول (.....)
- ٦٤- أثناء التكثف يكتسب الماء طاقة وتتكون السحب (.....)
- ٦٥- عملية التكثف عكس عملية التبخر (.....)
- ٦٦- نظام الرياح يشمل كل المناطق على سطح الأرض ماعداً المناطق الساخنة (.....)
- ٦٧- النتح نوع من أنواع التكثف (.....)
- ٦٨- تحتوي التربة المشبعة بالماء على كمية كبيرة من الهواء (.....)
- ٦٩- في دورة الماء الخطوة التي تلي عملية التكثف هي الجريان (.....)
- ٧٠- تنظيف المياه من التلوث أكثر فاعلية من منعه (.....)



- ٧١- تهجر الطيور للمناطق التي ليس بها طعام أو ماء (.....)
- ٧٢- إعادة استخدام المياه وسيلة مفيدة لرى المحاصيل في المزارع الصحراوية (.....)
- ٧٣- الأعاصير من الأنشطة البشرية التي تسبب فقدان الموائل (.....)
- ٧٤- بسبب التيارات الإشعاعية يتحرك الماء الدافئ فوق الماء البارد (.....)
- ٧٥- حجم حبيبات التربة الرملية أصغر من حجم حبيبات الطمي والطين (.....)
- ٧٦- تتشابه خصائص الغلاف الجوي في أعلى الجبل وسفحه (.....)
- ٧٧- المناطق الأكثر سخونة تكون فيها عملية التبخر أكبر (.....)
- ٧٨- يمكن لنبات الاقحوان أن ينتج ازهاراً عندما يكون الليل أطول (.....)
- ٧٩- يؤدي انتقال الطاقة خلال دورة الماء إلى زيادة وانخفاض منسوب المياه

في بعض البحيرات (.....)

- ٨٠- المعادن هي البنيات الأساسية للنبات (.....)
- ٨١- تنتقل حرارة الشمس عبر الفضاء عن طريق الحمل الحراري (.....)
- ٨٢- لا توجد طرق لاستعادة التربة مرة أخرى (.....)
- ٨٣- يتم تحديد اتجاه الرياح من خلال كمية الإشعاع الشمسي الذي تستقبله الأرض (.....)
- ٨٤- تهب العواصف الرملية من منطقة جافة مثل البحار والمحيطات (.....)
- ٨٥- التخلص من النفايات في البحار والقنوات من طرق الوقاية من

تلوث المياه (.....)

- ٨٦- تؤثر العوامل البيئية والوراثية على سلوك وبنية ونمو الكائنات الحية (.....)
- ٨٧- تتشكل الصحارى بتأثير الهواء الرطب (.....)
- ٨٨- يمتص الرمل الحرارة بشكل أبطأ من الماء (.....)
- ٨٩- توجد فراغات بين جزيئات كل أنواع التربة (.....)
- ٩٠- استخدام كميات كبيرة من الأسمدة الكيماوية يقلل من تلوث التربة (.....)
- ٩١- تحمل الجينات الصفات الموروثة من الآباء إلى الأبناء (.....)
- ٩٢- يحدث الهطول بعد تكثيف بخار الماء في السماء (.....)
- ٩٣- تؤثر طبقات التربة في الكائنات الحية التي تعيش فيها (.....)
- ٩٤- تتغير خصائص التربة كلما تعمقنا في باطن الأرض (.....)
- ٩٥- من الحيوانات آكلة العشب في غابات السافانا الغزلان والفهود (.....)
- ٩٦- يمكن للتربة أن ترشح الماء (.....)



- ٩٧- تتكون التربة من طبقات أو قطاعات (.....)
- ٩٨- تؤثر التربة على أنظمة الأرض المختلفة (.....)
- ٩٩- يتبع علماء التربة العديد من الممارسات الترميمية لاستعادة التربة الصحية (.....)
- ١٠٠- يمكن ملاحظة النتح وانت تنظر على نبات يخرج الماء الزائد معه من ثغور أوراقه (.....)
- ١٠١- نستطيع رؤية الماء في حالته الغازية حولنا في كل مكان (.....)
- ١٠٢- عندما يسخن الهواء يزداد وزنه وتقل كثافته (.....)
- ١٠٣- من العوامل المؤثرة على اتجاه الرياح الإشعاع الشمسي (.....)
- ١٠٤- ينتقل الماء من المحيط إلى الغلاف الجوي عن طريق الجريان السطحي (.....)
- ١٠٥- تكون عملية النتح أكثر في الليل (.....)
- ١٠٦- دورة الماء في الطبيعة هي عملية متجمدة (.....)
- ١٠٧- يهبط الهواء الأعلى كثافة لأسفل ليحل محله الهواء الأقل كثافة (.....)
- ١٠٨- يتحرك مسحوق بودرة التلك بعيد عن المصباح في حالة أن المصباح مضاء (.....)
- ١٠٩- تكون زيادة تدفق الأمطار سريعة جدا كل خمسة أعوام تقريبا في النظام

البيئي (.....)

١١٠- بالرغم أن للفيضانات آثارا مدمرة إلا أن في النهاية تتعافى النظم البيئية

من آثارها (.....)

- ١١١- من المناطق التي تحدث فيها العواصف الرملية القطبين (.....)
- ١١٢- من المتوقع زيادة عدد وشدة الكوارث الطبيعية في المستقبل بسبب تغير

المناخ العالمي (.....)

- ١١٣- تتلقى المناطق القطبية أكبر قدر من أشعة الشمس (.....)
- ١١٤- يتسبب ضوء الشمس في تحول الماء إلى ثلج في المناطق الباردة (.....)
- ١١٥- تهاجر طيور الفلامينجو إلى تركيا عندما يكون الطقس شديد البرودة هناك (.....)
- ١١٦- يعتبر تساقط البرد مثال على عملية التبخر (.....)
- ١١٧- المناطق الأكثر سخونة هي المناطق التي تكون فيها عملية التبخر أكبر (.....)
- ١١٨- جفاف الماء في البحيرة يعود إلى عملية التكثف (.....)
- ١١٩- تتكون تيارات الحمل الحراري في الوسط السائل والغاز والصلب (.....)
- ١٢٠- تبخر الماء يعني أن الماء السائل يتحول إلى جليد (.....)



- ١٢١- تحدث عملية الإنصهار أثناء دورة الماء في الغلاف الجوي (.....)
- ١٢٢- تجفيف الملابس يعبر عن عملية التبخر (.....)
- ١٢٣- تزداد النسبة الإجمالية للمياه في الطبيعة عند حدوث عملية الهطول (.....)
- ١٢٤- كثافة الهواء الرطب المحمل بخار الماء أقل من كثافة الهواء الجاف (.....)
- ١٢٥- درجة حرارة خط الاستواء صفر (.....)
- ١٢٦- يمكن أن يعود الماء بجسمك للطبيعة مرة أخرى (.....)
- ١٢٧- يشكل الهواء الرطب مجموعة من الغابات حول كوكب الأرض (.....)
- ١٢٨- التربة في الصحراء منخفضة الخصوبة والكثافة (.....)
- ١٢٩- تخر كمية كبيرة من الماء يمكن أن يؤدي لحدوث الجفاف (.....)
- ١٣٠- لا يمكن زراعة أى محاصيل في التربة الرملية (.....)
- ١٣١- يتغير الطقس تحت تأثير درجة الحرارة (.....)
- ١٣٢- اول مر ككلكة لدراسة الطقس هي تحليل البيانات (.....)
- ١٣٣- التغيرات الصغيرة غير المتوقعة لا تؤثر في الطقس (.....)
- ١٣٤- تسخن الرمال وتبرد بشكل أسرع من الماء (.....)
- ١٣٥- للتكيف مع التحديات في الصحراء يستخدم العلماء تورينات المياه والألواح الشمسية للحصول على الطاقة (.....)
- ١٣٦- اختلاف درجة الحرارة يؤثر في حركة الهواء (.....)
- ١٣٧- الأراضي الزراعية وراء الجبال لا تتلقى الكثير من الأمطار بسبب ظاهرة ظل المطر (.....)
- ١٣٨- هواء الصحراء شديد الجفاف (.....)
- ١٣٩- عدم الاعتدال في هطول الأمطار قد يسبب الجفاف أو الفيضان (.....)
- ١٤٠- يتسبب ظل المطر في اختلاف الطقس بين جانبي سلاسل الجبال (.....)
- ١٤١- كلما زادت كمية بخار الماء زادت الرطوبة (.....)
- ١٤٢- تتميز المناطق الساحلية بالطقس المعتدل لأن رمالها تسخن بسرعة وتبرد بسرعة (.....)
- ١٤٣- يتم زراعة أى محاصيل في الصحراء بسبب وجود السكان هناك واحتياجهم لكل المحاصيل (.....)
- ١٤٤- إعادة استخدام الماء من طرق التغلب على مشكلة الزراعة في الصحراء (.....)
- ١٤٥- تؤثر كمية الإشعاع الشمسي في تحديد اتجاه هبوب الرياح (.....)



- ١٤٦- تتكون الثلوج على قمم الجبال (.....)
- ١٤٧- يؤدي ارتفاع الحرارة إلى جفاف التربة مما يفقدها بعض مكوناتها وعناصرها الغذائية (.....)
- ١٤٨- التربة غير الصالحة تؤدي إلى زيادة أعداد الكائنات الحية التي تعيش فيها (.....)
- ١٤٩- تساعدنا التربة في زراعة المحاصيل التي نستخدمها في صناعة الملابس (.....)
- ١٥٠- يمكن رؤية بعض مكونات التربة بالهدية المكبرة مثل الصخور الصغيرة (.....)
- ١٥١- أولى مراحل تكون التربة هي عملية التعرية (.....)
- ١٥٢- شكل وملبس التربة تحدد المكونات العضوية (.....)
- ١٥٣- التربة الطينية لديها القدرة على امتصاص المياه وتخزينها (.....)
- ١٥٤- تعيق طبقة الطين الجاف نمو النبات (.....)
- ١٥٥- يشكل الطين الجاف طبقة تنفذ الكثير من الماء (.....)
- ١٥٦- يوجد داخل كل خلية بروتينات تحمل المعلومات الوراثية (.....)
- ١٥٧- قد يتشابه أفراد العائلة الواحدة في نوع الشعر (.....)
- ١٥٨- البيئة الصحية ينتشر فيها الأمراض (.....)
- ١٥٩- التفاعل بين العوامل البيئية والوراثية يعزز من التكيف (.....)
- ١٦٠- التدخين له أثر سلبي على صحة الإنسان والنمو (.....)
- ١٦١- تتشابه التربة في كل أنحاء الأرض لأنها على كوكب واحد (.....)
- ١٦٢- ساعدت العوامل البيئية والوراثية غزال الدور كاس على العيش في الصحراء (.....)
- ١٦٣- يعيش غزال الدور كاس في المناطق الصحراوية وشبه الصحراوية (.....)
- ١٦٤- تهاجر بعض الطيور بسبب واحد هو البحث عن الغذاء (.....)
- ١٦٥- حجم الموطن وحجم الكائن الحي من العوامل الوراثية (.....)
- ١٦٦- يؤثر الضوء والماء على نمو الكائن الحي (.....)
- ١٦٧- يتقارب طول الكائنات من نفس النوع ويختلف عن الأنواع الأخرى (.....)
- ١٦٨- بسبب الظروف البيئية القاسية في الصحراء الغربية نجد أن كل النباتات تتشابه بها (.....)
- ١٦٩- أشجار السنط والنخيل من النباتات التي تنمو في الصحراء الغربية (.....)
- ١٧٠- يمكن أن يكون النظام البيئي صغيراً مثل القطب الشمالي أو كبيراً مثل رقعة من الأرض بها حشاش وحشرات ضارة (.....)



- ١٧١- التربة والكائنات الحية التي تعيش فيها تعتبر من العوامل اللاحيوية (.....)
- ١٧٢- تساعد بعض الحيوانات في انتشار بذور النبات (.....)
- ١٧٣- تسبب الزيادة في شدة الضوء تلف اجزاء النبات (.....)
- ١٧٤- تساعد الجذور السطحية على امتصاص أكبر قدر من المياه الجوفية (.....)
- ١٧٥- ترث الحيوانات صفاتها الجسدية من أبائها بينما ترث النباتات صفاتها من البيئة (.....)
- ١٧٦- جميع القطط الأليفة تنتمي لنفس النوع (.....)
- ١٧٧- يتحكم العامل الوراثي في الصفات التي تنتقل من الآباء (.....)
- ١٧٨- يؤثر النظام الغذائي في طريقة نمو الكائن الحي لكنه لا يعتبر العامل الوحيد المؤثر في النمو (.....)
- ١٧٩- شرب العصائر الصحية هي كل ما تحتاجه لتكون بصحة جيدة (.....)
- ١٨٠- نمو النبات باتجاه الشمس يعتبر تكيف سلوكي بينما مناقير الطيور تعتبر تكيف تركيبى (.....)



الاستراتيجية

يكي بلا حينين
ويهمشي بلا اجلين ...





السؤال الثالث) أكمل العبارات التالية :

- ١- يؤثر في تحديد اتجاه الرياح عاملين هما
- ٢- يحل الهواء..... محل الهواء.....
- ٣- نتولد الرياح نتيجة انتقال الهواء من منطقة..... إلى منطقة.....
- ٤- عند فقد جزيئات الماء طاقة تحدث عملية..... و.....
- ٥- نظام..... يشمل الكرة الأرضية كلها ويتكون من رياح تهب في اتجاه..... على مدى فترات..... من الزمن .
- ٦- كثافة الماء الدافئ..... كثافة الماء البارد .
- ٧-..... تطلق الثمار من البذور المغلقة .
- ٨- دخول أحد الأنواع..... على الموطن يسبب في تدميره .
- ٩- تزداد أعداد الحيوانات المجتاحة عندما تدخل الى الموطن الطبيعي لعدم وجود..... طبيعية في هذا الموطن .
- ١٠- سمكة..... في البحر..... مسؤولة عن فقدان حوالي% من صغار الأسماك المحلية.
- ١١- يؤدي..... إلى نفس الضرر الذي تسببه الأنواع المجتاحة .
- ١٢- ينتج النتح حوالي.....% من بخار الماء الموجود في الهواء .
- ١٣- تلتصق قطرات الماء في الهواء بجزيئات من..... و.....
- ١٤- تتحد أعداد كبيرة من قطرات الماء معا وتشكل.....
- ١٥- تقوم..... النبات بعملية النتح .
- ١٦- كريات الثلج تسمى.....
- ١٧- تسمح قوة..... بارتفاع وانخفاض الكثافات المختلفة مما يؤدي إلى دوران تيارات.....
- ١٨-..... هي حركة الماء بين المسطحات المختلفة والغلاف الجوي .
- ١٩- من أشكال الهطول..... و.....
- ٢٠- يتحول الماء باستمرار من حالة إلى أخرى كجزء من العمليات المعروفة باسم.....



٢١- تعمل قوة في الاتجاه الافقى بينما تعمل قوة في

الاتجاه الرأسى .

٢٢- العاملان الاساسيان لدورة الماء هما.....و.....

٢٣- الإشعاع الشمسي يوفر الطاقة التي تسبب فيو.....

٢٤- من التجمعات المائية.....و.....و.....

٢٥- تحدث عملياتو..... عند اكتساب

الماء طاقة

٢٦- كمية المطر الذي يسقط على الصحارى كمية المطر الذي يسقط على أى

منطقة احيائية أخرى .

٢٧- يمتص ماء البحر الحرارة ببطء ويفقدها

٢٨- يتشكل الضباب في الصباح الباكر بسبب عملية

٢٩- عندما يسخن الهواء فإنه يتمدد مع تحرك جزيئاته إلى

٣٠- إن لم تستطع الحيوانات تغير سلوكها للتكيف مع الظروف البيئية فإنها تتعرض

لخطر.....

٣١- يحتاج حرق الطوب لدرجة حرارة تزيد عندرجة مئوية . وتحتاج المكونات

اللازمة للأسمت لدرجة حرارة تصل إلىدرجة مئوية .

٣٢- تحول المادة التي تشبهالتربة إلى مواد بناء .

٣٣- يمكن الحفاظ على التربة بإضافة الأسمدةمثل

٣٤- الأسود والفهود من الحيواناتفي غابات السافانا .

٣٥- تعيد الكائنات المحللة العناصر الغذائية إلى التربة مثلو.....

٣٦- ترتبط دورة الماء في الطبيعة بانتقال الطاقة

٣٧- تتحرك تيارات الهواء بشكل

٣٨- غالباً ما يكون لسلاسل الجبال.....جانبمواجه للرياح

وجانببعيد عنها .

٣٩- كلما ارتفعنا لأعلى عبر الغلاف الجوي يقلو.....

٤٠- تستخدم خريطة الطقس فيو.....



- ٤١- حبيبات كبيرة . بينما حبيبات الطمي
- ٤٢- التربة في الأراضي العشبية تكون بينما التربة في المستنقعات تكون
- ٤٣- من العوامل الطبيعية التي تؤدي إلى تدهور التربة و بينما و من العوامل البشرية التي تؤدي إلى تدهورها .
- ٤٤- تم استنزاف أكثر من حجم التربة السطحية خلال ال ١٥٠ عام الأخيرة .
- ٤٥- تتشكل التربة من مميزة .
- ٤٦- تتميز الأرض ببيئة
- ٤٧- من أدوات قياس الطقس و و
- ٤٨- مراحل دراسة الطقس هي و و
- ٤٩- يعرض خبراء الأرصاد تنبؤات الطقس على أنها نسب نتيجة لصعوبة التنبؤ .
- ٥٠- تكون تيارات الهواء عندما يتحرك الهواء بينما تكون الرياح عندما يتحرك الهواء
- ٥١- من أسباب حدوث الفيضان و
- ٥٢- تحدد رطوبة الماء بينما يحدد تهوية التربة .
- ٥٣- المكونات و تحدد شكل التربة .
- ٥٤- تتكون التربة نتيجة عمليتي و
- ٥٥- من المهم أن تكون التربة من حيث مكوناتها حتى تتمكن النباتات من النمو بشكل سليم .
- ٥٦- تُصنف مكونات التربة إلى مكونات ومكونات
- ٥٧- الفيضانات شديدة للغاية تحدث بشكل الفيضانات الدورية .
- ٥٨- تحدث الفيضانات الشديدة للغاية كل
- ٥٩- يبلغ طول العواصف الرملية و يبلغ ارتفاعها ولذلك يمكن رؤيتها بسهولة .
- ٦٠- تعود قطرات المياه الناتجة من تكثف البخار إلى الأرض بفعل قوة
- ٦١- نقص المياه من العوامل بينما تحمل الحيوان للعطش من العوامل



- ٦٢- تشمل منطقة البحر الأحمر بيئات و..... و.....
- ٦٣- يتأثر النبات بشدة و..... و.....
- ٦٤- البيئة غير الصحية تُتصف بعدم وجود و..... و.....
- ٦٥- العوامل التي تؤثر في نمو الإنسان هي اساليب و..... و.....
- ٦٦- هي أساس الحياة .
- ٦٧- للتربة أنواع عديدة منها التربة و..... و.....
- ٦٨- تحتوي جميع أنواع التربة على أربعة مكونات هي و..... و..... و.....
- ٦٩- من أمثلة الطيور المهاجرة في مصر و..... و.....
- ٧٠- تعتبر الهجرة تكيف
- ٧١- من العوامل البيئية..... و..... و.....
- ٧٢- تمتلك الطيور المهاجرة صفات تساعد على الهجرة للتغلب على التحديات البيئية .
- ٧٣- تحدد العوامل الصفات الموروثة من الآباء إلى الأبناء مثل و.....
- ٧٤- يتمتع البطريق بدائرة من الجلد خالية من الريش تحيط ب.....
- ٧٥- يعيش البطريق الامبراطور في القطب بينما يعيش الثعلب القطبي في القطب
- ٧٦- تعاني سحالي الصحراء من درجة الحرارة بينما يعاني البطريق الإفريقي من درجة الحرارة.
- ٧٧- يشترك الأفراد من نفس في معظم الخصائص وبالرغم من ذلك يوجد بينهما اختلاف في الصفات .
- ٧٨- الهواء والامطار من العوامل بينما الكائنات الحية من العوامل
- ٧٩- الأفراد التي لديها صفات جسمية تساعد على الوصول للموارد ستتمكن من و..... صفاتها ، بينما الأفراد التي لا تمتلك صفات جسمية تمكنها من الوصول للموارد سوف عددها و..... صفاتها .



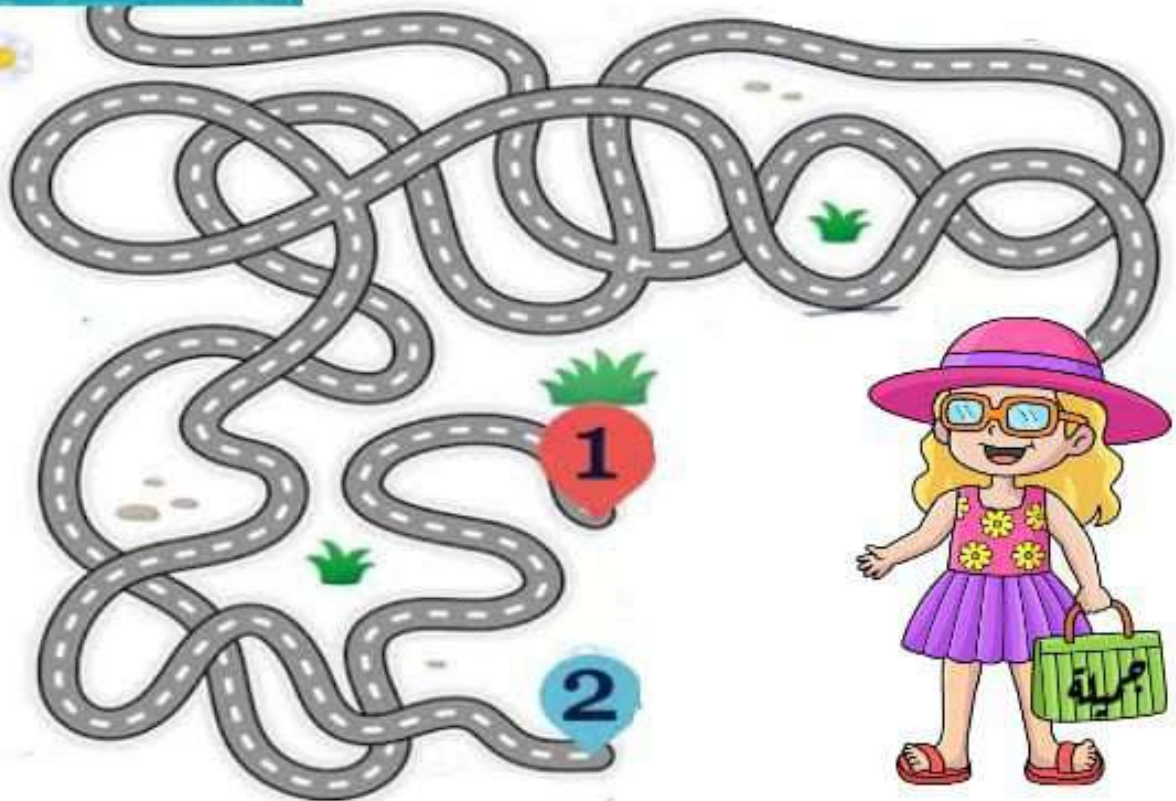
٨٠- تنخفض درجة الحرارة في القارة القطبية لتصل إلى في الشتاء ، وتصل إلى درجة مئوية في فصل الصيف ال.....

الاستراحة

شاطئ كليوباترا



سأخذ جميلة للوصول
إلى الشاطئ ..





السؤال الرابع (اكتب المصطلح العلمي الدال على العبارة :

- ١- محطة هامة في مصر للطيور المهاجرة تشمل البيئات البحرية والساحلية والجبلية (.....)
- ٢- القوة المتسببة في تحرك الماء من الأماكن المرتفعة إلى الأماكن المنخفضة على الأرض (.....)
- ٣- جانب من السلاسل الجبلية في المناطق الساحلية المواجهة للساحل (.....)
- ٤- المسؤولة عن تحديد ملاح الجسم وتواجد في نواة الخلية (.....)
- ٥- تحول الماء من الحالة السائلة إلى الحالة الغازية (.....)
- ٦- تحول الماء من الحالة الغازية إلى الحالة السائلة (.....)
- ٧- تساقط الماء على الأرض في شكل قطرات مطر أو ثلج أو برد (.....)
- ٨- تحرك الماء على سطح الأرض في الجداول والأنهار والبحيرات (.....)
- ٩- قوة جذب الأرض للأجسام (.....)
- ١٠- قوة تنشأ من حركة الهواء (.....)
- ١١- عملية تقوم بها أوراق النبات للتخلص من الماء الزائد في صورة بخار (.....)
- ١٢- مكونات عضوية غنية بالمغذيات تنتج من تحلل النباتات والحيوانات الميتة في التربة (.....)
- ١٣- المكونات اللاحيوية في التربة مثل الصخور (.....)
- ١٤- نظام معقد يلعب دور أساسي في الأنظمة البيئية (.....)
- ١٥- حيوانات تعتمد على الحقول العشبية (.....)
- ١٦- حيوانات تعتمد على أكلات العشب (.....)
- ١٧- زراعة محاصيل مختلفة واحدة تلو الأخرى (.....)
- ١٨- مكان لتخزين المياه على الأرض (.....)
- ١٩- عملية تضمن الحركة المستمرة للمياه من مصادر متنوعة على الأرض إلى الغلاف الجوي (.....)
- ٢٠- الحركة التي تحدث عندما ترتفع الجزيئات الأعلى في درجة الحرارة والأقل في الكثافة وتهبط الجزيئات الأقل في درجة الحرارة والأعلى في الكثافة (.....)
- ٢١- كائنات منتجة تتغذى عليها طيور الفلامينجو في المياه الضحلة للبحيرة (.....)
- ٢٢- عالم يستخدم مجموعة متنوعة من الأدوات لدراسة الطقس (.....)
- ٢٣- مكان تعيش فيه الكائنات الحية وتتوافر فيه الموارد اللازمة للحياة (.....)
- ٢٤- استنفاد أحد الموارد الطبيعية التي يوفرها الموطن أو أخذها بالكامل (.....)
- ٢٥- الكائنات التي تعيش في موطنها الأصلي وتكيفت مع الظروف البيئية ويحافظ توازنها على الموطن الطبيعي (.....)



٢٦- أنواع جديدة من الكائنات الحية تدخل الموطن الطبيعي إما بشكل

طبيعي أو عن طريق الإنسان وتؤثر سلباً عليه (.....)

٢٧- بيئة غير آمنة نتصف بعدم توافر الاحتياجات الأساسية للإنسان (.....)

٢٨- تحدد جميع صفات الكائن الحي (.....)

• اجزاء داخل النواة تحمل المعلومات الوراثية (.....)

٢٩- اسلوب الحياه الذي يتبعه الإنسان (.....)

٣٠- الطبقة السطحية الرقيقة المفككة من الأرض (.....)

٣١- تكسير وتفتيت الصخور إلى قطع صغيرة (.....)

٣٢- نقل الصخور المفتتة من مكانها (.....)

٣٣- فراغات بين جزيئات التربة تمتلئ بالماء والهواء (.....)

٣٤- إضافة مواد كيميائية للتربة فيتحول الطين إلى مادة تشبه الغراء (.....)

٣٥- وحدة بناء الصخور (.....)

٣٦- تربة متاحة على نطاق واسع في العالم وتوجد أسفل التربة السطحية (.....)

٣٧- عملية تحول الأرض إلى صحراء بسبب عوامل مختلفة مثل الجفاف (.....)

٣٨- تساعد الكائنات الحية في إعادة تدوير العناصر الغذائية من الحيوانات والنباتات

الميتة (.....)

٣٩- انتقال الحيوان من مكان لآخر موسمياً (.....)

٤٠- المنطقة التي تعيش فيها الكائنات الحية وتتفاعل مع بعضها ومع العناصر غير

الحية (.....)

٤١- الصفات التي ترثها الكائنات الحية من آباءها (.....)

٤٢- قط ليس له شعر أو لديه شعر خفيف (.....)

٤٣- قط ذو شعر طويل حريري ناعم الملمس بألوان مختلفة (.....)

٤٤- رياح قوية للغاية تحمل الرمال والتراب من منطقة شديدة الجفاف (.....)

٤٥- الظروف التي يتكيف فيها الكائن الحي (.....)

٤٦- المعلومات الأساسية التي تشكل بنية الكائن الحي (.....)

٤٧- عملية يصبح فيها الكائن الحي قادراً على العيش في البيئة بشكل يمكنه من البقاء (.....)

٤٨- تركيب بجسم الكائن الحي يساعده على البقاء (.....)

٤٩- سلوك يتبعه الكائن الحي أو طرق يتصرف بها ليتمكن من البقاء (.....)



- ٥٠- يستخدم لتتبع العواصف الرعدية ويحدد سرعة هطول المطر (.....)
- ٥١- أجهزة تم تصميمها لحمل أدوات القياس عالية في الغلاف الجوي (.....)
- ٥٢- أجهزة تستخدم لنقل المعلومات من محطات الأرصاد الجوية أو الأقمار الصناعية إلى العلماء (.....)
- ٥٣- الطبقة الأقرب للأرض وتحدث فيها كل الظواهر الجوية (.....)
- ٥٤- النقص الشديد في كمية المياه المتاحة في مكان ما (.....)
- ٥٥- ارتفاع مستوى المياه فوق ضفة النهر وتدفعها بغزارة إلى الأراضي المحيطة (.....)
- ٥٦- علم دراسة الطقس وكيفية التنبؤ به (.....)
- ٥٧- جانب الجبل الذي ينمو فيه النبات (.....)
- ٥٨- مقدار القوة التي يؤثر بها الهواء على البيئة المحيطة أو وزن عمود الهواء فوق منطقة ما (.....)
- ٥٩- كمية بخار الماء الموجود في الهواء (.....)
- ٦٠- أدوات تم تصميمها لدراسة حالة الطقس (.....)
- ٦١- أداة تستخدم لقياس درجة الحرارة (.....)
- ٦٢- أداة تستخدم لقياس سرعة الرياح (.....)
- ٦٣- أداة تستخدم لقياس كمية المطر (.....)
- ٦٤- منطقة صحراوية تنخفض درجات الحرارة فيها شتاءً إلى أقل من درجة التجمد (.....)
- ٦٥- عامل لا حيوى تؤثر شدته في تلف اجزاء النبات (.....)

الاستراحة



له أسنان كثيرة ولا

يقضم





السؤال الخامس (بم تفسر) :

- ١- يتدفق الماء بسرعة عبر التربة الرملية ؟
.....
- ٢- تكون الحرارة منخفضة في منطقة شمال وجنوب خط الاستواء ؟
.....
- ٣- تزايد عملية التصحر في الآونة الأخيرة ؟
.....
- ٤- اليد التي توضع فوق شمعة مضاءة تشعر بالسخونة ؟
.....
- ٥- يهتم العلماء بالبحث عن أسباب التغيرات التي تحدث في البحيرة ؟
.....
- ٦- توزيع الطاقة الشمسية غير متساوي حول العالم ؟
.....
- ٧- تعتبر عملية النتح نوع من أنواع التبخر ؟
.....
- ٨- درجة حرارة رمال الشاطئ أعلى من درجة حرارة ماء البحر نهاراً ؟
.....
- ٩- درجة حرارة رمال الشاطئ أقل من درجة حرارة ماء البحر ليلاً ؟
.....
- ١٠- تزداد شدة وخطورة الفيضان إذا كانت الأرض متجمدة ؟
.....
- ١١- يحمل متسلقو الجبال معهم جهاز تنفس ويرتدوا الملابس الثقيلة ؟
.....
- ١٢- يعد البحر الأحمر ونهر النيل من خطوط الهجرة المهمة في مصر ؟
.....
- ١٣- بعض النباتات جذورها طويلة ؟
.....
- ١٤- بعض النباتات لديها جذور قصيرة ؟
.....



١٥- تعتبر القارة القطبية منطقة صحراوية؟

١٦- تنوع النباتات في الصحراء رغم تعرضهم لنفس كمية الضوء والماء والحرارة؟

١٧- أهمية التربة؟

١٨- تظل كمية الماء في الطبيعة ثابتة رغم استهلاك الكائنات الحية للماء بصورة مستمرة؟

١٩- أهمية الحمل الحراري؟

٢٠- تحدث تيارات الحمل الحراري في المحيط كما تحدث في الغلاف الجوي؟

٢١- منع التلوث أفضل من إصلاحه بعد حدوثه؟

٢٢- يتم معالجة التربة كيميائياً؟

٢٣- نزل الصخور المفترسة من أعلى الجبل إلى أسفل؟

٢٤- تواجه الزراعة في الصحراء العديد من التحديات؟

٢٥- للإنفجارات البركانية آثاراً إيجابية؟

٢٦- للأمراض آثاراً إيجابية على النظام البيئي؟

٢٧- رغم أن حرق الغابات قد يدمر الموطن الطبيعي إلا أن لها آثاراً إيجابية؟

٢٨- تكون المناطق القريبة من خط الاستواء شديدة الحرارة؟

٢٩- قد تشعر بالدفء عقب سقوط الأمطار؟

٣٠- أطلق العلماء كلمة علم على علم الأرصاد الجوية؟



٣١- لجوء الكثير من الناس إلى الاستقرار في الصحراء؟

٣٢- يواجه المزارعون تحديات في زراعة الصحراء؟

٣٣- اهتم الإنسان بدراسة الطقس؟

٣٤- تختلف خصائص الغلاف الجوي عند قمة الجبل وسفحه؟

٣٥- يظل التنبؤ بالطقس غير مؤكد؟

٣٦- يغطي اجسام بعض الحيوانات فراء كثيف؟

٣٧- لون فراء غزال الدوركاس بني؟

٣٨- لا تبقى الطيور في المكان الذي هاجرت فيه بل تعود لموطنها الاصلى مرة أخرى؟

٣٩- هجرة الطيور؟

٤٠- يؤثر حجم الموطن في نمو الكائن الحي؟

٤١- يتمتع البطريق الإفريقي بدائرة خالية من الريش تحيط بعينه؟

٤٢- استطاع البطريق الامبراطور التكيف مع الانخفاض الشديد في درجة الحرارة؟

٤٣- يمتلك الضفدع السام عيوناً كبيرة؟

٤٤- يغطي جسم سحلية الصحراء قشور صلبة بلون الرمال؟

٤٥- بعض النباتات لها أوراق صغيرة الحجم؟

٤٦- أهمية السيقان أو الأوراق السميكة لبعض النباتات؟



٤٧- بعض النباتات لها جذور قصيرة مشبعة تمتد بالقرب من سطح الأرض؟

٤٨- بعض النباتات لها شعيرات أو أشواك؟

٤٩- تنمو بعض النباتات في البيئات الجافة بشكل سريع بمجرد هطول الأمطار؟

٥٠- تنتج بعض النباتات بذور متينة طويلة العمر؟

٥١- يختلف نوع التربة من بيئة إلى أخرى؟

٥٢- أهمية المواد العضوية في التربة؟

٥٣- تقوم الكائنات المحللة بدور مهم في توازن النظام البيئي؟

٥٤- تعتبر السرعة تكسفا عند حيوانات السافانا؟

٥٥- تم استنزاف أكثر من نصف حجم التربة خلال الـ ١٥٠ عام الأخيرة؟

٥٦- إضافة الطمي والرمل يساعد من إصلاح التربة؟

٥٧- يتسبب نفاذ أحد الموارد في تدمير الموطن الطبيعي؟

الاستزادة

من هو الحيوان الذي
سجن نبي بأمر من الله





السؤال السادس (ماذا يحدث) :

١- عند تغطية بعض أوراق النبات بكيس من البلاستيك ثم تركه لفترة في ضوء الشمس ؟

٢- عندما يلتقي الهواء الدافئ مع الهواء البارد ؟

٣- لو لم تكن التربة ؟

٤- لو اختفت الحيوانات المفترسة الكبيرة من منطقة ما ؟

٥- زاد عدد الحيوانات المجتاحة في الموطن الطبيعي ؟

٦- للتربة عند تحويل الأراضي الزراعية إلى مصانع ومراعى ؟

٧- للنباتات لو تلقت ضوءاً شديداً ؟

٨- عندما تقوم بغلي الماء في وعاء على النار (بالنسبة لحركة الماء الساخن والبارد) ؟

٩- لحرارة الرمال ليلاً ؟

١٠- لنباتان متشابهان اذا تعرضا لنفس شدة الضوء ومدته ؟

١١- لحرارة الماء داخل كوب إذا وضعناه تحت مصباح لبضع دقائق ؟

١٢- عند تسخين الماء (بالنسبة لكثافته) ؟

١٣- إضافة القش والسيقان للتربة ؟



السؤال السابع (اسئلة مقالية أخرى :

- ١- ما المراحل الرئيسية لدورة الماء في الطبيعة ؟
.....
- ٢- ما الطريقة إلى نقل من خلالها حدوث التعرية بفعل الماء ؟
.....
- ٣- ماهو الحل الافضل لتلوث المياه ؟
.....
- ٤- اذكر بعض الطرق للحد من تلوث المياه ؟
.....
- ٥- يبحث العلماء عن مواد بناء لا تتطلب الكثير من الطاقة ولا تنتج انبعاثات . اذكر الحلول التي توصل إليها العلماء ؟
.....
- ٦- ماهو غذاء الكائنات المحللة ؟
.....
- ٧- رتب أنواع التربة الثلاثة من حيث المسامية من الأكبر للأقل ؟
.....
- ٨- رتب أنواع التربة من حيث تماسك الحبيبات من الأكبر تماسكا للأقل تماسكا ؟
.....
- ٩- رتب أنواع التربة من حيث كمية الدبال من الاعلى للأقل ؟
.....
- ١٠- تواجه الطيور تحديات بيئية أثناء هجرتها . اذكرها؟
.....
- ١١- كيف تكونت التربة ؟
.....
- ١٢- ما العلاقة بين التربة والتغير البيئي ؟
.....



١٣ - للفيضانات آثارا سلبية . اذكرها ؟

١٤ - للجفاف آثارا سلبية . اذكرها ؟

١٥ - اذكر أماكن حدوث العواصف الرملية ؟

١٦ - للعواصف الرملية آثارا سلبية على النقل والبيئة والاقتصاد والصحة. اذكرها ؟

١٧ - اذكر بعض المشكلات التي تواجه المزارعون في زراعة الصحراء ؟

١٨ - كيف يتنبأ خبير الأرصاد بأحوال الطقس ؟

١٩ - ما دور المياه والرياح وأشعة الشمس في انتقال الطاقة خلال دورة الماء ؟

٢٠ - كيف تؤثر كمية الطاقة الشمسية في معدل النتح في أوراق النبات ؟

الاستراتيجية

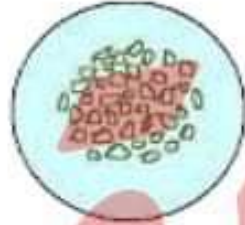


هذه التليفون وشهف ايه
الى هيدخل للكبة
الأرضية.....

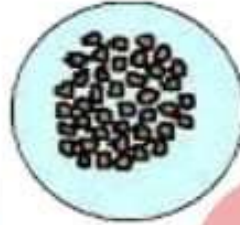


السؤال الثامن (انظر الاشكال واجب عن المطلوب :

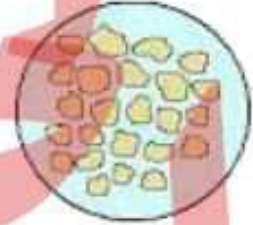
1_ ادرس الاشكال التالية التي تمثل أشكال مختلفة من أنواع التربة . ثم اجب عن الاسئلة التالية :



(ج)



(ب)



(أ)

ضع صح أو خطأ

- أ) الشكل رقم (أ) يمثل التربة
ب) الشكل رقم (.....) يحتفظ بكمية كبيرة من الماء .
ج) شكل رقم (ج) يمثل تربة رملية (.....)
د) يستطيع الماء السريان بسرعة كبيرة خلال الشكل (ج) (.....)
هـ) التربة في الشكل رقم (ب) تسمح تحتوى على أكبر نسبة من الدبال (.....)

2_ من الشكل :



- أ_ ما اسم العملية التي يقوم بها النبات بالشكل ؟.....
ب_ ما اسم الفتحات المنتشرة على الورقة ؟.....

3_ من الشكل :



(ب)

(أ)

- _ القط رقم (أ) يسمى والقط رقم (ب) يسمى
_ ما صفات صغير القط رقم (أ) التي يرثها من أباه ؟.....

4_ اذكر حل لتقليل مشكلة التربة في الشكل ؟





5_ من الشكل :



- 1_ ما اسم الظاهرة؟.....وعلى أى جانب تحدث؟.....
- 2_ على أى جانب للجبل تنمو النباتات؟.....

6_ اكتب اسم الجهاز وفيم يستخدم :



.....
.....

.....
.....

.....
.....

.....
.....

.....
.....

7_ ينمو النبات بالشكل باتجاه الضوء :



..... يعتبر ذلك تكيف



8_ ماذا يحدث للورقة الحلزونية عند إشعال الشمعة؟.....



9_ ما اسم الحيوان بالشكل وما التكيف التركيبي الذى ساعده على الرؤية ليلاً؟.....



10_ اختر من الكلمات التالية واكتبها في مكانها المناسب على الشكل :

(التكثف - النتح - التبخر - الهطول)

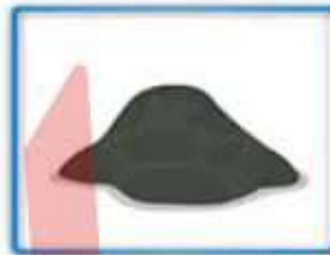


11_ اكتب اسم التربة تحت الشكل ، ثم اكتب

خصائص كل تربة أسفلها :



.....
.....
.....
.....



.....
.....
.....
.....



.....
.....
.....
.....

تم بحمد الله

سلسلة الجميلة
في العلوم



تم
بحمد
الله

تقديم مناهج العلوم للمرحلة
الابتدائية بطريقة مبسطة
(شرح & مراجعات)



f FACEBOOK

مس جميلة الصعيدي

سلسلة المرآة النهائية... علوم الصف السادس ترم ثان