

حفرة افيا

الطصف 1 الثانوي

أفندينا

محمد البنيبي



مدخل لدراسة علم الجغرافيا

التمهيدى

الجغرافيا

كلمة إغريقية تتكون من مقطعين (Geo) الأرض (Graphy) وصف

- الجغرافيا قديما :- علم وصف الأرض ... حيث كان الرحالة يصفون ويسجلون ما يشاهدون في البلاد

والأقاليم التي يزورونها (وصفى)

- الجغرافيا حديثا :- علم دراسة وتحليل الظواهر الطبيعية والبشرية وتوضيح العلاقات المكانية المتبادلة

(تحليلي)

أهمية دراسة الجغرافيا

تعالج الظواهر الطبيعية والبشرية وعلاقتها بالوسائل التكنولوجية الحديثة

ترسيخ الإيمان بالله من خلال دراسته الكون

تطرح الحلول العملية للمشكلات السكانية والبيئية

تدرس التفاعل بين الإنسان وبيئته

تخدم العلوم المختلفة والاستفادة منها في دعم واتخاذ القرارات

فروع علم الجغرافيا

تدرس الظواهر الطبيعية التي خلقها الله وتفاعل مكوناتها.

الجغرافيا الطبيعية

١. جغرافية التضاريس - تدرس أشكال التضاريس مثل (الأشكال التي تميز خط الساحل)

٢. الجغرافيا المناخية - تدرس عناصر المناخ و الأقاليم المناخية و أثر المناخ على الإنسان و انشطته

٣. الجيومورفولوجيا - تدرس أشكال سطح الأرض و العوامل التي شكلتها

٤. جغرافية البحار والمحيطات - تدرس جغرافية البحار و المحيطات **محمد النبي أفندينا**

٥. الجغرافيا الحيوية - تدرس توزيع و تحليل التربة و النبات الطبيعي و الحيوان البري

٦. الجغرافيا الفلكية - تدرس شكل الأرض و حركة الأرض و علاقتها بالنجوم و الكواكب الأخرى

الجغرافيا البشرية

تدرس الظواهر البشرية الناتجة عن تفاعل الإنسان مع البيئة

١. الجغرافيا الاقتصادية تدرس الأنشطة الاقتصادية كالزراعة والرعي والتعدين
٢. جغرافية السكان تدرس خصائص السكان من حيث (النمو والتوزيع والتركيبة والكثافة والهجرة)
٣. جغرافية العمران تدرس العمران (الريفي والحضري والبدوي) ومشاكلها وكيفية حلها والتخطيط العمراني
٤. الجغرافيا السياسية تدرس المقومات الجغرافية والطبيعية والبشرية للدولة وتنظيمها الداخلي وأثر ذلك على العلاقات الدولية



فروع حديثة للجغرافيا

١. الجغرافيا الإقليمية تقسيم العالم إلى أقاليم وتحديد خصائص كل إقليم الطبيعية والبشرية وما يتميز به عن غيره من الأقاليم
٢. الجغرافيا التاريخية تدرس الظواهر الجغرافية في الماضي من خلال (الخرائط القديمة و أدوات التاريخ و الوثائق التاريخية و كتابات الرحالة)
٣. الجغرافيا الطبية تدرس توزيع الأمراض وانتشارها والتوزيع المكاني لمصادر الخدمات الصحية وتدرس العوامل الطبيعية والبشرية التي تؤثر على صحة الإنسان
٤. جغرافية الجريمة تدرس العلاقة بين المكان وأفعال المجرمين وأسباب حدوث الجريمة وربط هذه الجرائم بالعوامل الجغرافية والاجتماعية والاقتصادية

محمد النبي أفندينا

الأدوات المستخدمة في تعلم الجغرافيا

--- تمثيل الظواهر الطبيعية والبشرية لسطح الأرض أجزء منه برموز وألوان و

مقياس رسم معين

الخريطة

أهمية الخريطة

١. يستخدمها قائد الطائرة و القبطان البحري لتحديد الاتجاهات و الجندي في تدريباته و المهندس في إنشاء المباني و الطالب في دراسته للجغرافيا

٢. لغة مختصرة تنقل معلومات كثيرة

٣. مصدر المعلومات الجغرافية

٤. حل المشكلات و تفسير الظواهر الجغرافية

٥. فهم العلاقات المكانيّة

أساسيات الخريطة

إحداثيات الخريطة

توضح الموقع الفلكي من حيث خطوط الطول و دوائر العرض

موجودة على الجوانب الداخلية من إطار الخريطة

تساعدنا علي تحديد الموقع و المناخ و التوقيت

إطار الخريطة

يضم محتويات الخريطة بداخله

هو الحد الذي تنتهي عنده جميع تفاصيل الخريطة

يمكن تنويع شكل الإطار وسمكه ليعطي شكلا جماليا للخريطة

المصدر

يكتب في الركن السفلي الأيمن

يضم الجهة أو الشخص الذي رسم الخريطة و تاريخ الرسم

يخرج عن كونة أحد محتويات الخريطة يجب التأكد من مصدقيتها

الاستشعار عن بعد

--- علم القياس أو الحصول على معلومات عن سطح الأرض بواسطة أجهزة ومستشعرات لا تلامس سطح الأرض
--- أنواعه (التصوير الجوي والفضائي)

صور جوية

• صور بواسطة كاميرات خاصة تثبت بالطائرة وتلتقط من ارتفاع قليل بمقياس كبير أو متوسط



مرئيات فضائية صور يتم التقاطها بواسطة مستشعرات تثبت بالأقمار الصناعية من ارتفاعات عالية وتغطي مساحة كبيرة



تطبيقات الاستشعار عن بعد

١- رسم الخرائط - للظواهر الطبيعية و البشرية مما يساعد على إدارة الأزمات

٢- الموارد الطبيعية - توفير معلومات دقيقة عن الموارد الطبيعية و استخدامها مثل

التربة و النبات الطبيعي
محمد النبي أفندينا

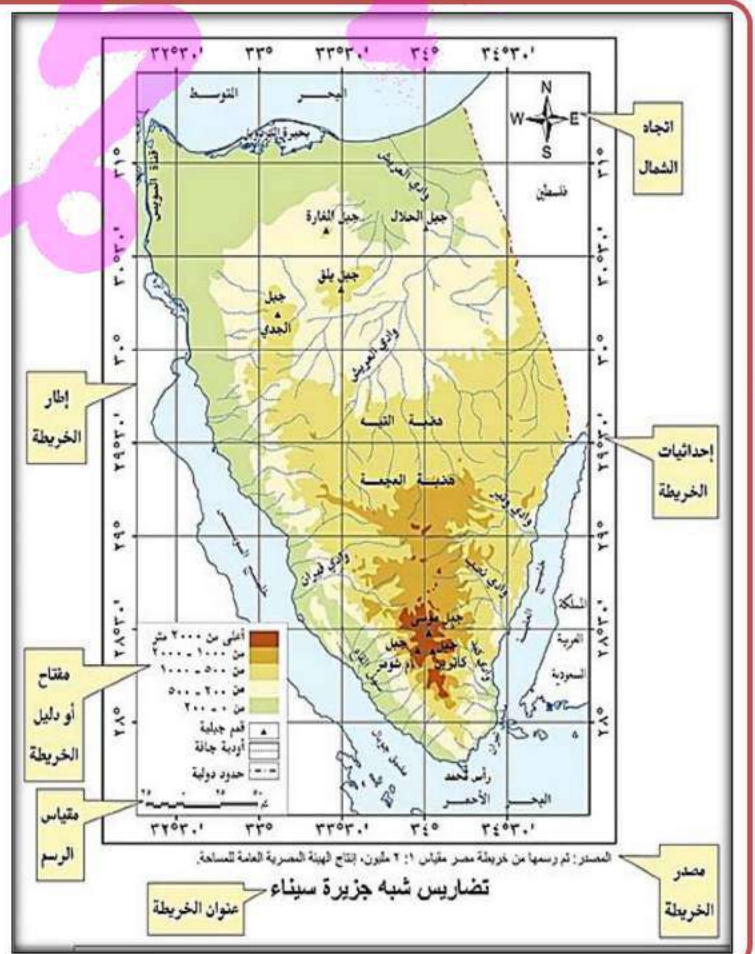
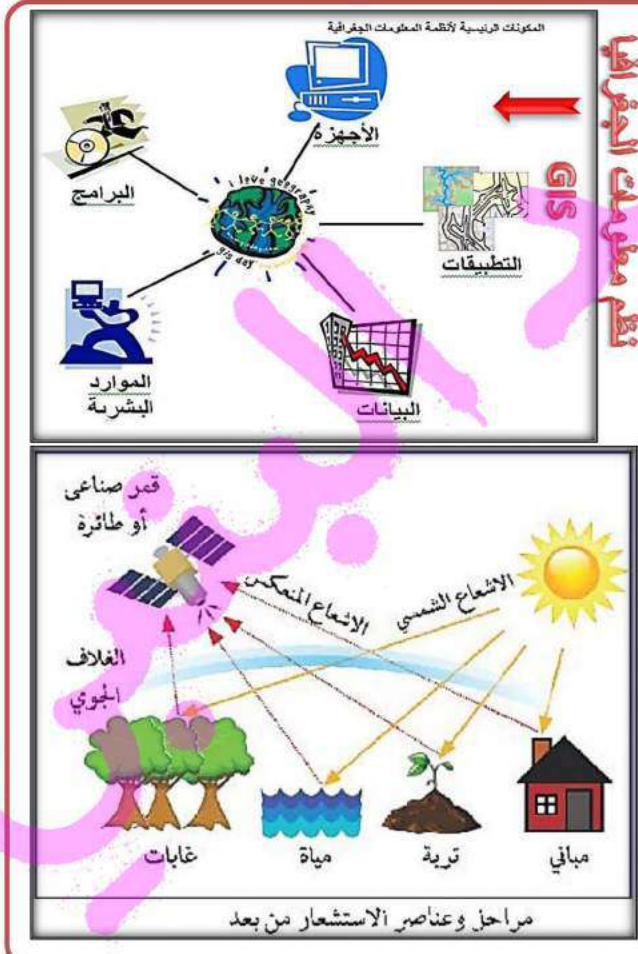
٣- الدراسات المناخية - دراسة طبقات الغلاف الجوي - مناطق الضغط و الرياح و الحرارة

- التنبؤ بالتغيرات المناخية و الأعاصير

٤- الدراسات العمرانية - دراسة النمو و التخطيط العمراني - اختيار افضل المواقع لإقامة المنشآت العمرانية و الهندسية و الصناعية - تحديد مسارات الطرق و السكك الحديدية

٥- المجال العسكري - تنفيذ الكثير من المهام العسكرية مثل

- التجسس - الاستطلاع - الإنذار المبكر - رصد و توجيه الصواريخ



نظم المعلومات الجغرافية GIS

- هو نظام معلوماتي صمم لإدخال و تخزين و معالجة و استرجاع و تحليل البيانات الجغرافية لإعداد التقارير

وقاعدة البيانات لاتخاذ القرارات

يتكون من



نظام تحديد المواقع العالمية

محمد النبي أفندينا

- هو نظام يربط بين الأقمار الصناعية وأجهزة استقبال أرضية

- ويزود مستخدمه بمعلومات دقيقة عن مواقع الأماكن (طول - عرض - ارتفاع)

- يتكون ٢٤ قمر يدور حول الأرض بـ٦ مدارات وأي مكان يتم تغطيته بـ٤ أقمار على الأقل لتتحقق القراءة الصحيحة

مجالات استخدامه

- يختلف على حسب نوعية التطبيق المستخدم ودقه البيانات المطلوبة



استخدامات جهاز الـ GPS

المجال
البحري

الملاحة
الجوية

المجال
العسكري

الاتصالات

الخرائط
والرسوم

النقل
والشحن

موقع مصر وأهميته



الموقع الفلكي

تقع مصر بين دائرتي عرض

٥٢٢° و ٣٦° شمالاً < أي تشغل ١٠ دوائر عرض

تقع مصر بين خطي طول ٥٢٥° : شرقاً < أي تشغل ١٢ خط طول

<https://www.facebook.com/profile.php?id=10006971490524>

٢

صفحتنا للثانوي
عالميس

الموقع الجغرافي

تقع مصر في الركن الشمالي الشرقي من قارة إفريقيا وتضم مصر جزء من آسيا هي شبة جزيرة سيناء

الشمال < البحر المتوسط / الجنوب < السودان / الغرب < ليبيا
الشرق < البحر الاحمر وخليج العقبة / الشمال الشرقي < فلسطين

المساحة

١,٠١٩,٦٠٠ مليون كم٢ مساحتها

-- ٣% من مساحة إفريقيا -- ٧% من مساحة الدول العربية



الحدود الشمالية

• هي حدود بحرية تمتد من رفح شرقاً عند الحدود الفلسطينية حتى نقطة الحدود بين مصر و ليبيا السلوم غرباً

• المياة الإقليمية هي المياة التي تمتد من مدينة رافح حتى مدينة السلوم بمحاذاة البحر المتوسط والسيادة عليها مطلقة بعمق ١٢ ميل بحري

الحدود الجنوبية

• هي حدود برية تفصل بين مصر و السودان تتمشى مع دائرة عرض ٢٢ شمالاً وتنتهى عند التقاء خط طول ٢٥ شرقاً

• تمتد من ساحل البحر الأحمر شرقاً حتى جبل العوينات غرباً

محمد النبي أفندينا

النبى افندينا

الحدود الشرقية

- حدود بحرية تمتد على ساحل البحر الأحمر و خليج العقبة
- وحدود برية في الشمالي الشرقي من رأس خليج العقبة عند شرق طابا باتجاه البحر المتوسط شرق رفح بنحو ١ كم
- لها خطورة امنية لوجود الاحتلال الصهيوني الذي اضاف خطورة وحساسية استراتيجية

الحدود الغربية

- حدود برية تفصل بين مصر و ليبيا تتمشي مع خط طول ٢٥° شرقا عدا القطاع الشمالي المتعرج من السلوم حتى منخفض واحة سيوة

أهمية موقع مصر الجغرافي

--- اثر موقع مصر في تكوين شخصية مصر وتوجية دورها التاريخي والحضاري؟؟



١- وقوع مصر على بحرين - زاد من أهميتها كمعبر للطرق التجارية قديما

٢- وقوع مصر شمال حوض النيل

- أدي اكتشاف منابع النيل

- انتقال المؤثرات الحضارية من البحر المتوسط والشمال إلى وسط إفريقيا عبر السودان

٣- ولوقوع مصر في الركن الشمالي الشرقي بإفريقيا - أدي لدخول مؤثرات ثقافية ودينية وبشرية وحضارية

٤- برز دور مصر بعد الفتح الاسلامي عام ٦٤١م

- نشر الإسلام في شمال وغرب إفريقيا

- عبور التجارة بين الشرق والغرب فزادت مواردها من خلال رسوم البضائع

٥- تعد قناة السويس أهم طريق ملاحي في العالم - أدي الى

- زيادة التجارة العالمية - اختصار المسافة والنفقات

- اكتشاف ونقل البترول من الخليج وجنوب شرق آسيا إلى أوروبا وأمريكا الشمالية عبر قناة السويس

محمد النبي أفندينا

<https://www.facebook.com/profile.php?id=100069714905242>

صفحتنا للثانوي

عالفيس

هدية أفندينا التاريخ
تابع جروب الفيس هنعمل اون لاين
مستر محمد النبي
كل خميس ابتداء من يوم ٢٥ - ٨

حمل ابلكيشن تاريخ ٣٠٠٠ سؤال

تابع صفحتنا على يوتيوب شرح المنهج ومراجعات
تابع قناتنا على تيك توك

اضغط على المربعات

<https://www.facebook.com/groups/1102434450222020>

جروب الاون لاين
عالفيس

<https://www.youtube.com/channel/UCen6ofkqJcLQz3n1w48mwOg>

صفحتنا على
اليوتيوب

<https://www.facebook.com/m.elbanby>

صفحتنا على
الفيس

<https://www.facebook.com/profile.php?id=100069714905242>

صفحة الثانوي عالفيس

https://www.tiktok.com/@mr.mohamed_elbanby?lang=ar

صفحتنا على تيك توك

<https://www.mediafire.com/file/vYlz9hytrfpi28v/20D820A320D9208120D9208620D820AF20D9208A20D9208620D820AY1.apk/file>

أبلكيشن ١ ث

<https://www.mediafire.com/file/ivY2whryep1cc2a/20D820A320D9208120D9208620D820AF20D9208A20D9208620D820AY3.apk/file>

أبلكيشن ٣ ث



التكوينات الجيولوجية وعوامل تشكيل سطح مصر



علم الجيولوجيا

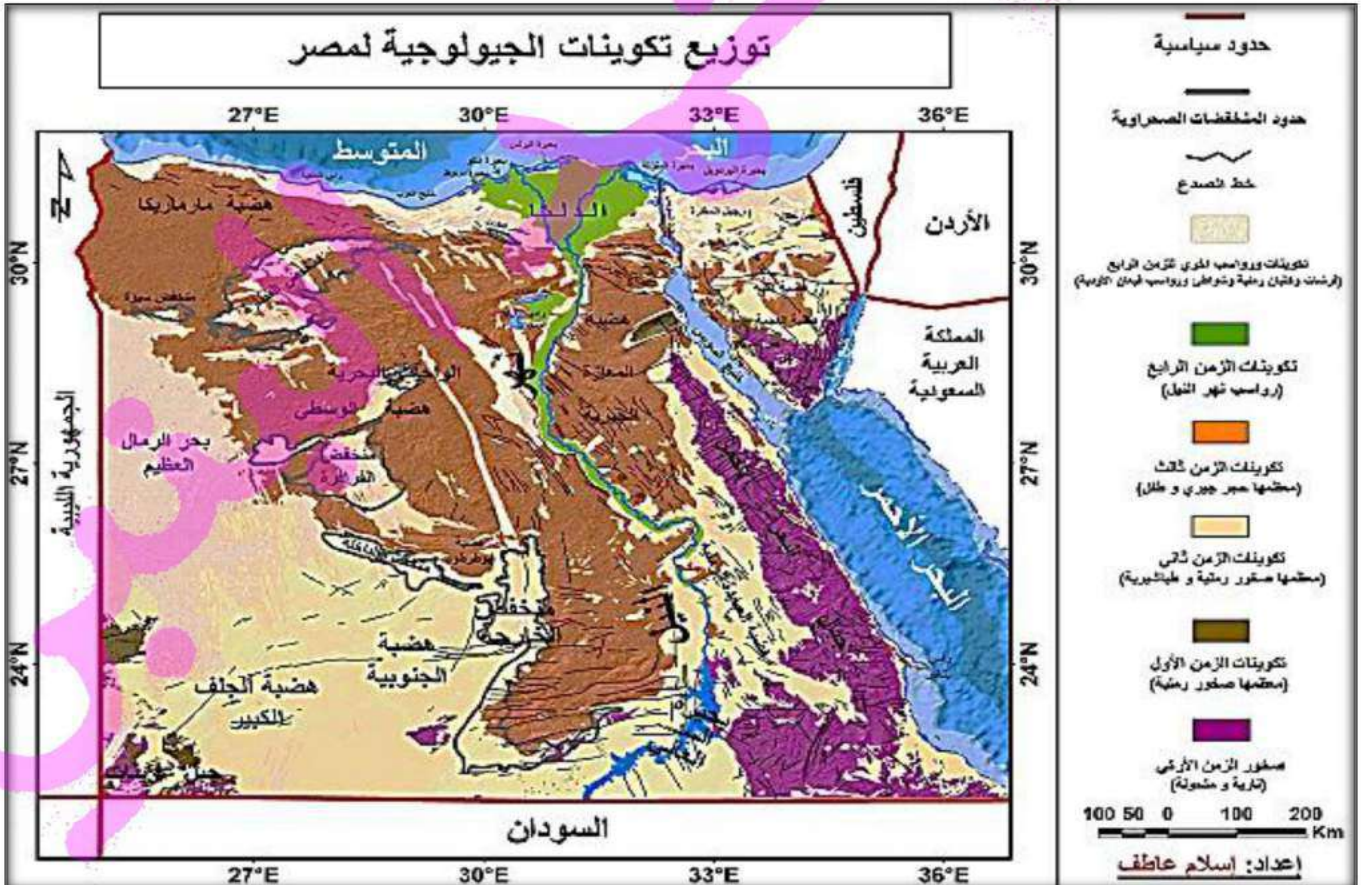
- هي كلمة يونانية تعنى علم الأرض
- هو العلم الذي يهتم بنشأة الكرة الأرضية وتطورها الجيولوجي وخصائص الصخور وأنواعها وتاريخها
- فروع علم الجيولوجيا C علم الحفريات و علم الطبقات الصخرية

كيفية التكوينات

- تقع الأراضي المصرية فوق جزء من درع قاري قديم يعرف بالكتلة العربية النوبية وهي جزء من كتلة أكبر تسمى جندوانا لاند
 - تعرضت الكتلة العربية للتصدع فتكون أخدود البحر الأحمر وانفصلت مصر عن شبه الجزيرة العربية
 - تنوع صخور في الأراضي المصرية
- بسبب تنوع التكوينات الجيولوجية عبر الأزمنة المختلفة
- C والتعرض للعوامل الباطنية مثل (الصدوع و الالتواءات) والخارجية مثل (التعرية المائية والرياح)

محمد النبي أفندينا

توزيع تكوينات الجيولوجية لمصر



التكوينات الجيولوجية للأراضى المصرية

أهم مناطق الانتشار	التكوينات الصخرية واهميتها	العصور الجيولوجية من الأقدم الى الأحدث	الازمنة الجيولوجية
<ul style="list-style-type: none"> - جبال البحر الأحمر - (المثلث الجبلي) جنوب سيناء - جبل سانت كاترين - جبل العيونات - خانق كلابشة - الجندل الأول 	<ul style="list-style-type: none"> ١- الرخام والجرانيت والبازلت يدخل في البناء ٢- وجود المعادن الفلزية كالحديد والمنجنيز والذهب 		الزمن الأركي يغطي ١٠% من مساحة مصر
<ul style="list-style-type: none"> - وسط وغرب سيناء - حول جبل العيونات - وادي عربه شمال الصحراء الشرقية 	محمد النبي أفندينا الحجر الرملي	<ul style="list-style-type: none"> - كامبري - اردوفيشى - سبلورى - ديفونى - الكربونى " الفحمى " - برمى 	الزمن الاول يغطي ١% من مساحة مصر
<ul style="list-style-type: none"> - هضبة الجلف الكبير - هضبة العبايدة - منخفض الواحات البحرية - اجزاء من الفرازة - هضبة العجمه و التيه - جبل المغارة في سيناء 	<ul style="list-style-type: none"> - الحجر الرملي النوبي يحتوى على المياة الجوفية والبتترول - صخور الطباشيرية تحتوى على خامات الفوسفات - رواسب الفحم في جبل المغارة 	<ul style="list-style-type: none"> - ترياسى - جوراسى - كريتاسى 	الزمن الثاني يغطي ٤٣% من مساحة مصر
<ul style="list-style-type: none"> - الهضبة الوسطى و مارمريكا - بالصحراء الغربية - هضبة المعازة - بالصحراء الشرقية - مناطق متفرقة على البحر الاحمر وخليجي السويس والعقبة 	<ul style="list-style-type: none"> - الحجر الجيري فى البناء والاسمنت والجبس - تحتوى تكوينات الميوسين على مصايد البترول 	<ul style="list-style-type: none"> - البلايوسين - الميوسين - الايوسين - الباليوسين - الاوليجوسين 	الزمن الثالث يغطي ٣٣% من مساحة مصر
<ul style="list-style-type: none"> - الوادي والدلتا ومنخفض الفيوم - ساحل البحر الاحمر - الساحل الشمالى - الصحراء الغربية وشمال سيناء 	<ul style="list-style-type: none"> - رواسب طينية نيلية وبحرية - الشواطىء المرجانية - تلال جييرية - رواسب رملية 	<ul style="list-style-type: none"> - الهولوسين (العصر الحديث) - البلايوسين 	الزمن الرابع يغطي ١٤% من مساحة مصر

عوامل تشكيل سطح مصر



عوامل باطنية

الالتواء	تداخلات بركانية	التصدع (الإنكسار)
<ul style="list-style-type: none"> ✓ حركات ضغط جانيه قادمه من الشمال الشرقي - أدت الى التوانات خفيفه لتظهر في شكل قباب - مثل قبو البحرية الذي تحول الى منخفض الواحات البحرية في الصحراء الغربية 	<ul style="list-style-type: none"> ✓ هي اندفاع البازلت البركاني المصحب للحركات الصدمية ✓ نتج عنها جبل قطراني شمال الفيوم محمد النبي أفندينا 	<ul style="list-style-type: none"> ✓ نتج عن حركات ارضيه مثل الصدوع التي حدثت في عصر الاولييجوسين ✓ مكونه البحر الاحمر و جبال سيناء

عوامل خارجية

التعرية

عمليات النحت و النقل و الارساب

التعرية بفعل الرياح

تلعب الرياح دورها كعامل نحت و نقل و إرساب في المناطق الصحراويه حيث نشطت في فترات الجفاف

نتائج التعرية بفعل المياه الرياح
حفر المنخفضات الصحراويه
مثل القطاره والخارجة
بالصحراء الغربيه
-تكون الكثبان الرملية مثل
بحر الرمال العظيم في
الصحراء الغربية

التعرية المائية

التعرية النهريه النتائج تكون السهول الفيضيه على جانبية والدلتا عند المصب التعرية البحرية

التعرية البحرية هي قيام الامواج والتيارات الساحلية والمد والجزر على تشكيل الساحل وتكوين الشواطئ
النتائج تكون - الخلجان - الشروم - الجروف الساحليه -
الشواطئ الرملية - الرووس الارضيه

التعرية بفعل المياه الجوفيه

شهدت مصر العديد من الفترات المطيرة اخرها عصر البليستوسين
نتائجها تسرب مياه الامطار يؤدي لاذابة صخور الحجر الجيري وزيادة
الفواصل والشقوق وتكون الكهوف



تضاريس مصر

الدرس الثالث

نقسم سطح مصر إلى أربع وحدات تضاريسية

- الصحراء الغربية
- الصحراء الشرقية
- شبه جزيرة سيناء
- وادي النيل وديلتاه ومنخفض الفيوم

وادي النيل وديلتاه ومنخفض الفيوم

نشأ نهر النيل في أواخر عصر الميوسين بالزمن الثالث وكانت منابعه تقتصر على جبال البحر الأحمر

فسر؟ اتصل نهر النيل بالمنابع الحبشية والهضبة الإستوائية في أوائل البلايستوين؟؟

- نتيجة حركات أرضية مهدت للروافد الحبشية والاستوائية للاتجاه شمالا الاتصال بوادي النيل في مصر

نهر النيل وامتداده بعصر

✓ أطول أنهار العالم حيث يبلغ طوله من الجنوب إلى الشمال ٦٦٧٠ كم محمد النبي أفندينا

✓ يمتد في مناطق غزيرة الأمطار من منابعه في هضبة البحيرات الاستوائية و الحبشة إلى البحر المتوسط

✓ يمتد حوض النيل ومساحته نحو ٢,٩ م كم أي نحو ١٠٪ من مساحة أفريقيا

✓ يمتد بمصر من حدود السودان شمالا باتجاهات متعددة حتى مصبه بالبحر المتوسط مسافه ١٥٣٢ كم

وصف نهر النيل

✓ يتميز بمصر بتعرجه وتعد ثنية قنا أكبر ثنية بنهر النيل ✓ تكثر الجزر بمجري نهر النيل

✓ يظهر في قطاعه الجنوبي ما يعرف بالجنند الأول في محافظة أسوان

الجنادل وهي (صخور نارية صلبة تعترض مجرى النهر) نتجت عن حركات تصدع بالمنطقة

مائة نهر النيل

✓ يأتي ٨٤٪ من نهر النيل من منابع الحبشة (الموسمية) بينما ١٦٪ من البحيرات الاستوائية (الدائمة)

✓ نهر النيل بمصر لا يتلقى أية مياه باستثناء بعض سيول الصحراء الشرقية

✓ نصيب مصر السنوي ٥٥.٥ مليار م^٣ ويختلف من سنة لأخرى حسب كميات الامطار الساقطة على المنابع

وتأتي معظم المياه أثناء الفيضان

التحاريق هي الفترة التي ينخفض فيها منسوب المياه بعد الفيضان الاولى حتى بداية الفيضان التالي

وادي النيل الادني

يجري فيه نهر النيل في شمال السودان ومصر ولا يلتقي بأى روافد ويصب بالحبر المتوسط

المنابع الحبشية

تتبع منها معظم روافد السوبات و عطبرة والنيل الأزرق الذي ينبع من بحيرة تانا في أثيوبيا

أعلى النيل

بحر الزراف و الجبل والغزال وبحرالعراب

المنابع الاستوائية

تضم بحيرات فيكتوريا وإدوارد وألبرت ويمثل نهر كاجيرا بداية نهر النيل ويصب في بحيرة فيكتوريا

وادي النيل

- ✓ هي الأراضي المنخفضة علي جانبي نهر النيل ويحدها حافات عالية من الشرق والغرب ويمتد من جنوب مصر إلى القاهرة
- ✓ تبلغ مساحة الوادي نحو ١٣ ألف كم٢

محمد النبي أفندينا

نصائص السهل الفيضي بوادي النيل في مصر

- ✓ يتكون من رواسب طميية رسبها النيل على جانبية

دال؟؟ يختلف اتساع وادي النيل من قطاع الآخر؟

١. يضيق في الجنوب ويتسع في الشمال
٢. أقصى اتساع بمحافظة بني سويف (نحو ٢٥ كم)
٣. اقل اتساع شمال كوم امبو (اقل من ٣ كم)



فسر؟؟ يزداد اتساعه بالغرب مقارنة بجانبه الشرقي وخاصة من نجع حمادي للقاهرة ؟

١. لاقترب مجري النيل من حافات الهضبة شرقا مما أدى الى ضيق واختفاء السهل في بعض المناطق

دلتا النيل

- ✓ هي رواسب فيضية تكونت عند مصبات الأنهار في مياه شاطئية ضحلة ثم تحولت لسهل دلتاوى
- تخترق السهل الدلتاوى فروع النهر ولم يتبق منها سوى فرع رشيد وفرع دمياط
- ✓ تزيد مساحتها على ٢٢ ألف أي ضعف مساحة الوادي

- ✓ تبدو في شكل هندسي أقرب إلي مثلث رأسه عند نقطة التفرع شمال غرب القاهرة (قرب القناطر الخيرية)
- ✓ قاعدته على طول ساحل البحر المتوسط من سهل الطينة شرقاً حتى الإسكندرية غرباً.

- ✓ استواء سطحها خاصة في الشمال
- ✓ تنحدر انحداراً خفيفاً من الجنوب إلى الشمال

الظواهر الجغرافية التي تتميز بها دلتا النيل

البحيرات الساحلية	ساحل الدلتا	فرع دمياط ورشيد
<ul style="list-style-type: none"> ✓ تمتد من الشرق إلى الغرب (المنزلة - البرلس - إدكو - مريوط) ✓ تتصل بعضها بالبحر المتوسط بفتحات تسمى بواغيز مثل بواغز اشتوم الجميل يربط بحيرة المنزلة ب البحر المتوسط 	<ul style="list-style-type: none"> ✓ ساحل رملي منخفض يمتد من شرق بورسعيد حتى غرب الإسكندرية ✓ يتميز بتعرجه الواضح ✓ كثرة الرؤوس مثل رأس دمياط و رأس البرلس و رأس رشيد ✓ جود الخلجان مثل أبو قير 	<ul style="list-style-type: none"> ✓ يتفرع نهر النيل إلى فرعي دمياط ورشيد عند القناطر الخيرية شمال غرب القاهرة ✓ يبلغ طول فرع دمياط ٢٤٥ كم وهو الأعلى منسوباً بنحو مترين ✓ رشيد ٢٣٩ كم ورشيد الأكثر اتساعاً
<p>البواغز</p> <p>هي فتحة تصل بين البحر والبحيرة يتجدد عن طريقها المياه والكائنات البحرية</p>		

منخفض الفيوم

- ✓ الموقع غرب نهر النيل غرب محافظة بني سويف مساحته ١٧٠٠ كم ٢
- ✓ التكوين عن طريق العوامل الباطنية و النحت المائي و الرياح في صخور الهضبة الجيرية
- ✓ الانحدار ينحدر انحداراً عاماً للشمال الغربي حيث توجد أخفض منطقة (بحيرة قارون)
- ✓ يفصله عن وادي النيل هضبة جيرية تقطعها فتحة اللاهون يمتد فيها ترعة بحر يوسف
- ✓ فسر ؟ يتميز منخفض الفيوم عن بقية المنخفضات الصحراوية ؟؟

⊖ لانه يتكون من رواسب نهريه و يتصل بنهر النيل عن طريق بحر يوسف

الصحراء الغربية

حدودها

✓ شمالاً ٢ البحر المتوسط ✓ جنوباً ٢ حدود السودان ✓ شرقاً ٢ وادي النيل ✓ غرباً ٢ حدود ليبيا

المساحة

✓ ٦٨١ ألف كم ٢ أي نحو ٦٨٪ من مساحة مصر تبدو في شكلها أقرب إلى المستطيل

الاقسام التضاريسية

أولاً ٢ الهضاب

الهضبة الجنوبية	الهضبة الوسطى	هضبة مارمريكا
<p>٢ شمالاً ٢ الحافة الجنوبية لمنخفضي الخارجة و الداخلة</p> <p>٢ جنوباً ٢ السودان</p> <p>٢ غرباً ٢ ليبيا</p> <p>٢ شرقاً ٢ وادي النيل</p> <p>المساحة</p> <p>٢ ثلث مساحة الصحراء الغربية</p> <p>٢ تعرف الاجزاء الغربية منها بهضبة الجلف الكبير التي يوجد في جنوبها الغربي جبل العوينات</p>	<p>✓ تمتد وسط الصحراء الغربية بين مارمريكا والهضبة الجنوبية</p> <p>٢ يحدها غرباً الحدود الليبية</p> <p>٢ تطل على وادي النيل بحافات منحدره و متقطعة بها الواحات البحرية و الفرفرة</p> <p>الغرود</p> <p>هي كثبان رملية طويلة وضيقة ذات قمة حادة و جوانب منحدره مثل ٢ غرد ابو المحاريق</p>	<p>✓ سطحها صخري خال تقريبا من الرواسب الرملية في الشمال</p> <p>٢ يحدها شمالاً السهل الساحلي</p> <p>٢ يحدها جنوباً منخفضي القطاره و سيوة</p> <p>٢ تطل على البحر مباشرة في السلوم</p>

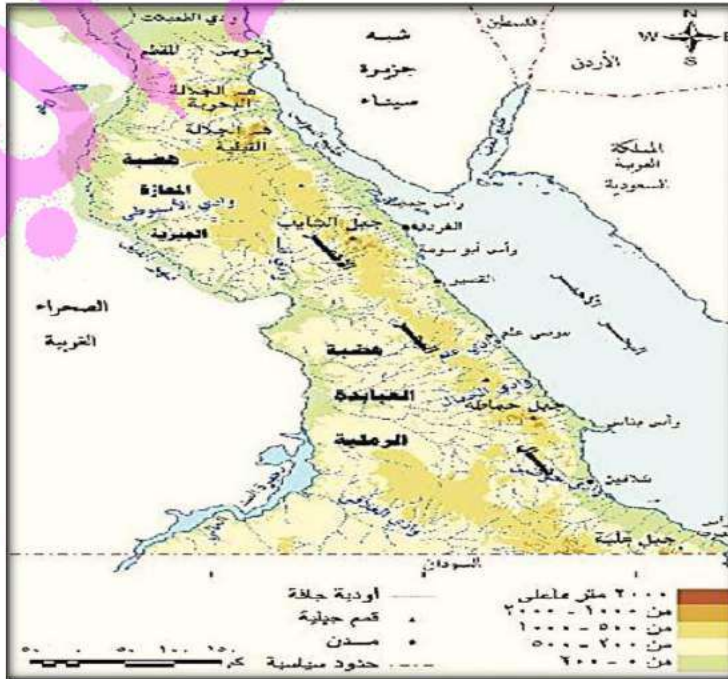
ثانياً ٢ النطاق الساحلي

✓ يمتد من غرب الإسكندرية حتى هضبة السلوم يعرف باقليم مريوط

✓ يتميز بظهور الرؤوس الأرضية مثل ٢ رأس الضبعة و رأس الحكمة و علم الروم و الخلجان مثل ٢ خليج العرب

الصحراء الشرقية

مساحتها ٢٢٤ الف كم اي ٢٢ ٪ من مساحة مصر	
خط الساحل	<ul style="list-style-type: none"> ✓ يمتد من رأس خليج السويس حتى رأس حدربة جنوبا ✓ يتميز بالاستقامة والاتجاه من الشمال الغربي نحو الجنوب الشرقي ✓ يتميز بظهور الرؤوس الأرضية مثل رأس بناس - الخلجان و الشروم
السهل الساحلي	<ul style="list-style-type: none"> ✓ مناطق شبه مستوية السطح يقع بين خط الساحل شرقا وجبال البحر الأحمر غربا ✓ تتميز باستواء سطحه و بروز التلال المرتفعة و يغطيه رواسب رملية و مفتتات
النطاق الهضي	<ul style="list-style-type: none"> ✓ غرب جبال البحر الأحمر يعرف بهضبة المعازة الجيرية شمال ثنية قنا وهضبة العباودة الرملية في جنوبها
جبال البحر الاحمر	<ul style="list-style-type: none"> ✓ تمتد بشكل عام نحو الجنوب الشرقي حتى السودان و ارتيريا ✓ جبل الشايب اعلى قممها (٢١٨٤ م) محمد النبي أفندينا ✓ تنحدر الجبال بشدة نحو السهل الساحلي الشرقي
أودية جوانبها الغربية	أودية جوانبها الشرقية
<ul style="list-style-type: none"> ✓ تنحدر اتجاه وادي النيل طويله وأقل انحدارا (وادي الاسيوطي - العلاقي) 	<ul style="list-style-type: none"> ✓ تنحدر اتجاه البحر الاحمر أودية قصيرة وشديدة الانحدار (وادي علم - الجمال)
يمكن الاستفادة منها في حجز مياه السيول وبناء السدود	



<https://www.facebook.com/profile.php?id=1000697149052>

٤٢

صفحتنا للثانوي
عالميس

شبه جزيرة سيناء

مساحتها أكثر من ١١ ألف كم ٢

- ✓ سهل الساحلي يمتد من رفح شرقاً حتى شرق التفريعة غرباً ويتميز بـ
 ١. انخفاضه وقلة انحداره
 ٢. انتشار السبخات والمستنقعات
 ٣. وجود بحيرة البردويل
 ٤. وجود التلال القبايية مثل الحلال والمغارة
 ٥. وجود الكثبان الرملية خزانات طبيعية لمياه الأمطار

النطاق الشمالي

السبخات هي أرض منخفضة مشبعة بالأملاح لقربها من البحار والمياه الجوفية

✓ يشغل نحو ٥٤% من سيناء

✓ يعرف الجزء الشمالي هضبة التيه والجنوبي هضبة العجمة

النطاق الهضبي الاوسط

✓ يمتد في شكل مثلث قاعدته عند دائرة عرض ٢٩ شمالاً وقمته عند رأس محمد

✓ يفصله وادي فيران عن هضبة العجمة شمالاً

✓ تتحدر أرضه نحو خليج العقبة شرقاً

✓ تتحدر أرضه نحو سهل ساحلي متسع يوازي ساحل خليج السويس غرباً

ويعرف بسهل القاع

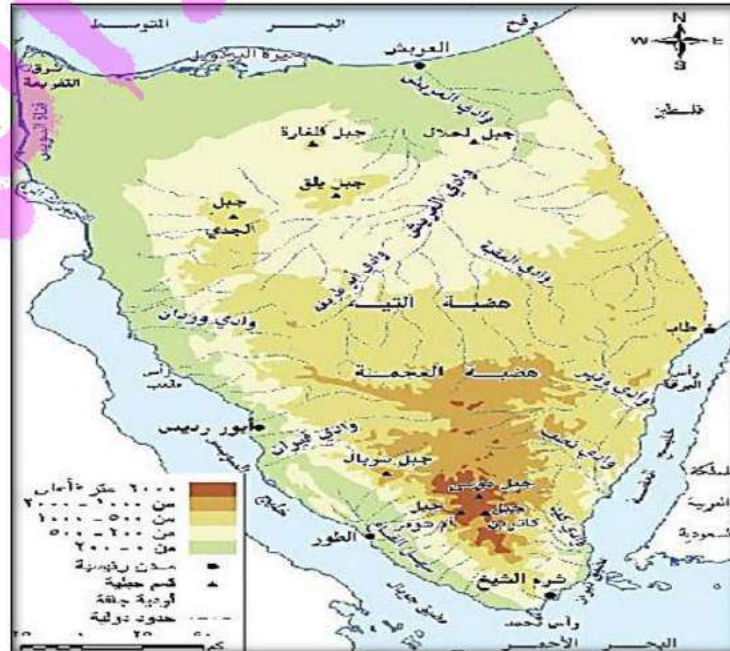
✓ يقطعه عدد من الأدوية مثل وادي سدر ووادي فيران ووادي وتير

✓ تنتشر القمم الجبلية المرتفعة مثل جبل سانت كاترين

أعلى قمة في ارتفاعه على ٢٦٤٢ م

المرتلة الجبلي في الجنوب

محمد النبي أفندينا



<https://www.facebook.com/profile.php?id=1000697149052>

٤٢

صفحتنا للثانوي
عالفيس

- وهب الله مصر مناخ معتدل معظم السنة • ساعد على الاستقرار و بناء الحضارة المصرية منذ القدم
- اهتم الانسان بدراسة المناخ منذ القدم • لتأثير المناخ على مظاهر الحياة خاصة الزراعة والعمران
- اهتمت الدولة بانشاء محطات الارصاد الجوية حديثا • لمعرفة تأثير المناخ على الانسان

العوامل المؤثرة في مناخ مصر

مظاهر السطح

الموقع الجغرافي

الموقع الفلكي

الموقع الفلكي

نتائج؟؟ الموقع الفلكي لمصر بالنسبة للمناخ؟؟

- ١- تقع معظم مساحة مصر في النطاق الجاف (الصحراوي) ١٨ - ٣٠ شمالا
- ٢- تقع الاطراف الشمالية ضمن مناخ البحر المتوسط
- ٣- يتميز المناخ حار صيفا ودافئ شتا و معتدل في الربيع و الخريف

محمد النبي أفندينا

الموقع الجغرافي

الموقع بالنسبة للمسطحات المائية

نتائج؟؟؟ القرب من المسطحات المائية؟؟؟؟

- ١- قلة المدى الحراري اليومي و السنوي
- ٢- ارتفاع الرطوبة النسبية حيث تزداد في المدن الساحلية وتقل بالداخل

<https://www.facebook.com/profile.php?id=10006971490524>

٢

صفحتنا للثانوي

عالفيس

الرطوبة النسبية

هي نسبة بخار الماء الموجودة في الهواء إلى نفس الكمية التي يتشبع بها الهواء في نفس درجة الحرارة

المدى الحراري اليومي

فرق متوسط درجة الحرارة العظمى والصغرى خلال اليوم الواحد

المدى الحراري السنوي

فرق متوسط درجات الحرارة لأعلى وأقل الشهور حرارة

الموقع بالنسبة لليابس

محمد النبي أفندينا



نتائج؟؟؟ الموقع بالنسبة لليابس وأثره على المناخ؟؟؟؟

- 1- ارتفاع الحرارة بالمناطق الداخلية في الربيع والصيف
C بسبب الموجات الحارة التي تأتي من النطاق الصحراوي
- 2- انخفاض الحرارة بالمناطق الداخلية شتاء C بسبب الموجات الباردة
- 3- زيادة المدى الحراري اليومي والفصلي في المناطق الداخلية كمحافظة C المنيا
- 4- تأثر مصر بالضغط الجوي فوق آسيا وشرق أفريقيا صيفا مما يؤدي إلى C ارتفاع الحرارة والرطوبة

مظاهر السطح

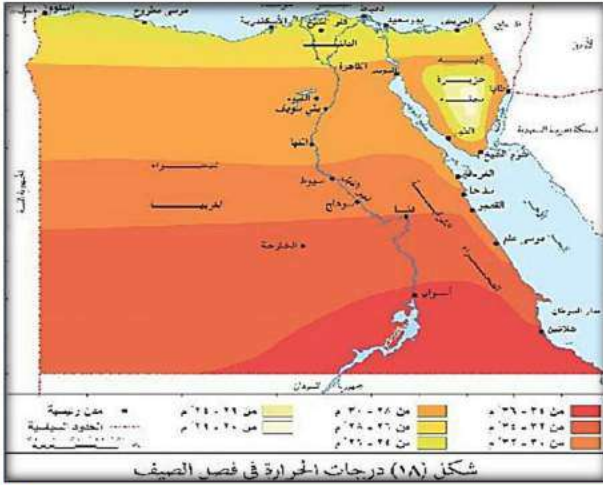
دليل؟؟ تؤثر مظاهر السطح على المناخ؟؟

- 1- الحرارة C يظهر تأثير مظاهر السطح على الحرارة في جبال سيناء والبحر الاحمر
C لا يوجد تأثير لمظاهر السطح على الامطار والحرارة في الوادي والدلتا بسبب استواء السطح
- 2- المطر C يؤثر اتجاه المرتفعات على الرياح وسقوط الامطار
C تتج عن عدم وجود مرتفعات على طول السواحل الشماليه لمصر
---- توغل الرياح الشماليه والشماليه الغربيه وسقوط الامطار الشتويه
C تتج عن امتداد جبال البحر الاحمر من الشمال الى الجنوب بمحاذاه ساحل البحر
---- منع وصول تأثيرات البحر للمناطق الداخليه

فصل الصيف يونيو و يوليو و اغسطس

الحرارة

- تتعاد الشمس على مدار السرطان لذلك ترتفع الحرارة كلما اتجهنا جنوبا خاصة جنوب اسوان
- تنخفض الحرارة في الجهات الشماليه لتأثيرها بالمسطحات المائيه
- تنخفض الحرارة على جنوب سيناء نتيجة لارتفاع السطح
- تنخفض الحرارة اثناء الليل في المناطق الداخليه ذات المناخ القاري لبعدها عن المسطحات المائيه



الرياح

- الشماليه التجاريه تهب من مناطق الضغط المرتفع للمنخفض من البحر المتوسط رياح جافه و معتدله في سرعتها و ملاحظه لدرجه الحرارة تتعرض مصر للرياح الشماليه الشرقيه من آسيا

تندر في فصل الصيف

الامطار

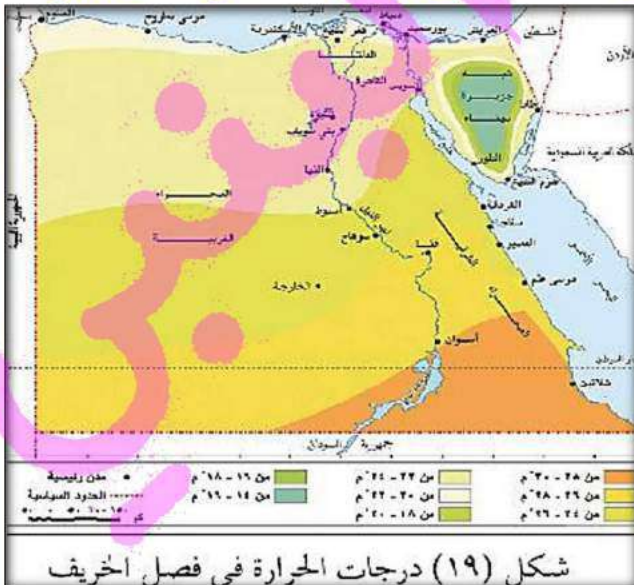
محمد النبي أفندينا

فصل الخريف سبتمبر و أكتوبر و نوفمبر

الحرارة

فسر ؟ يعد فصل الخريف فصلا انتقاليا بين الصيف والشتاء؟؟

- لاعتدال الحرارة لتعادل الشمس على خط الاستواء
- عدم وجود تطرف مناخي كفصل الربيع



الرياح

- هبوب رياح شماليه وشماليه غربيه

الامطار

- مطر قليل على الساحل الشمالي
- قد تسقط الامطار فوق جبال البحر الأحمر وجبال جنوب سيناء
- وتكون سيول لعدة ايام ولها آثار تدميرية

فصل الشتاء ديسمبر ويناير وفبراير

الحرارة

- ١- تنخفض درجة الحرارة لتعتمد الشمس على مدار الجدي بالمناطق الجبلية والداخلية

الرياح

١- الرياح الشمالية الغربية

- تهب نتيجة المنخفضات الجوية التي تمر فوق البحر المتوسط وشمال مصر
- وهي رياح رطبة محملة ببخار الماء تؤدي إلى سقوط أمطار غزيرة خاصة على المناطق الشمالية
- تقل تأثير الرياح كلما اتجهنا جنوبا

٢- الرياح الشمالية التجارية

- رياح جافة تهب على مصر حتى المنيا جنوبا.
- رياح باردة وتسمى بالموجات الباردة وذلك لقدمها من المناطق الباردة في أوروبا
- تنخفض الحرارة لتعتمد الشمس على مدار الجدي

الأمطار

- فصل الشتاء فصل سقوط الأمطار الرئيسي في مصر حيث يسقط خلاله نحو ٩٠ ٪
- تزداد كمية المطر السنوي على الساحل الشمالي أكثر مدن مصر مطرا مدينة الإسكندرية

فصل الربيع مارس وابريل ومايو

الحرارة

- ترتفع درجة الحرارة تدريجيا مع بداية فصل الربيع
- يسود الدفاء خاصة خلال ابريل ومايو

الرياح

- الرياح الشمالية تهب على معظم أنحاء مصر
- رياح الخماسين

الأمطار

- قد تسقط فشهري مارس وابريل على الساحل الشمالي
- قد تسقط فجائية على جبال جنوب سيناء و الصحراء الشرقية وتؤدي للسيول

- رياح محلية محملة بالرمال والأترية تهب من الجهات الصحراوية الجنوبية على مصر
- تأتي في شكل موجات تتراوح كل منها من ٢ - ٣ أيام
- تهب رياح الخماسين بسبب هبوب منخفضات جوية من الغرب إلى الشرق

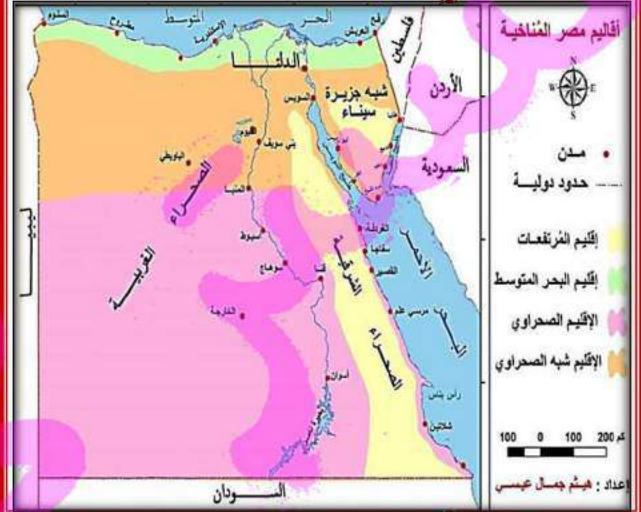
محمد النبي أفندينا

الإقليم المناخي في مصر

الدرس الثاني

محمد النبي أفندينا

المدن المصرية بالإقليم	الخصائص المناخية	الموقع والامتداد	الإقليم
مرسى مطروح الإسكندرية كفر الشيخ بورسعيد العرش دمياط طنطا رشيد رفح	<p>☞ الحرارة أكثر الأقاليم المناخية اعتدالا في درجات الحرارة حيث يبلغ متوسط درجة الحرارة ١٤ شتاء و ٢٣ صيفا</p> <p>☞ يقل المدى الحراري اليومي والسنوي بسبب تأثير البحر المتوسط</p> <p>☞ الأمطار يعد أكثر أقاليم مصر مطر - يسقط معظمها في فصل الشتاء</p> <p>نتيجة هبوب الرياح العكسية الغربية</p> <p>☞ تعتبر الإسكندرية أكثر جهات مصر</p>	<p>☞ يمتد الإقليم على طول الساحل الشمالي من رفح شرقا حتى السلوم غربا و باتساع من الشمال للجنوب حتى طنطا</p>	<p>إقليم البحر المتوسط</p>
القاهرة شبين الكوم شرم الشيخ الفيوم الإسماعيلية السويس بنى سويف الباويطي بالواحات البحرية	<p>☞ يقل متوسط درجة الحرارة شتاء عن إقليم شبه البحر المتوسط</p> <p>☞ وترتفع صيفا حيث يبلغ متوسط الحرارة صيفا ٢٧ م وشتاء ١٣ م مع ارتفاعه بالاتجاه جنوبا</p> <p>☞ يزداد المدى الحراري بالاتجاه نحو الداخل</p> <p>☞ تقل كمية الأمطار كلما اتجهنا جنوباً</p> <p>☞ تقل نسبة الرطوبة شتاء وترتفع صيفا</p>	<p>☞ من جنوب إقليم البحر المتوسط حتى المنيا</p> <p>☞ يشمل جنوب الدلتا ومناطق واسعة من الصحراء الغربية والشرقية</p> <p>☞ يشمل سواحل سيناء على خليج العقبة والسويس</p> <p>فسرلا تعتبر الصحراء الغربية ولا الصحراء الشرقية إقليما مستقلا</p> <p>-- لأن أطرافهم الشمالية تختلف عن الأطراف الجنوبية</p> <p>-- وادى النيل في مصر لا يمثل إقليما مناخيا بين الشرق والغرب</p>	<p>الإقليم شبه الصحراوي</p>



المدن المصرية بالأقليم	الخصائص المناخية	الموقع والامتداد	الإقليم
<p>أسيوط سوهاج قنا الأقصر أسوان القصير الغردقة شلاتين الخارجة</p>	<p>☞ صيفاً أعلى أجزاء مصر حرارة خاصة وترتفع الحرارة لأكثر من ٤٠م وليلاً ٢٥ م</p> <p>☞ شتاءً بارد وتنخفض ليلاً لسيادة المناخ القاري</p> <p>☞ الرطوبة انخفاض صيفاً و شتاءً</p> <p>☞ الأمطار ينذر سقوطها وتسقط بكميات قليلة وغير منتظمة في فصل الشتاء</p>	<p>☞ جنوب مدينة المنيا وحتى الحدود السودانية</p> <p>☞ يضم جنوب الصحراء الشرقية والغربية</p> <p>محمد النبي أفندينا</p>	<p>الصحراوي</p>
<p>سانت كاترين</p> 	<p>☞ الحرارة تختلف حسب الارتفاع</p> <p>☞ تقل درجة حرارة الإقليم بما لا يقل عن ١٠ درجات صيفاً وشتاءً مقارنة بالمناطق الساحلية</p> <p>☞ الأمطار تسقط شتاءً و الثلوج</p> <p>☞ شتاءً على قمة جبل سانت كاترين تسقط أمطار رعدية فجائية في فصلي الخريف و الربيع</p> <p>☞ تسقط أمطار غزيرة على جبل علبه أقصى جنوب شرق مصر</p>	<p>☞ يشمل جبال جنوب سيناء و جبال البحر الأحمر</p> <p>https://www.facebook.com/profile.php?id=100069714905242</p> <p>صفحتنا للثانوي عالفيس</p>	<p>الإقليم المرتفعات</p>

التغيرات المناخية وأثرها على مصر

التغيرات المناخية

هو خلل في الأحوال المناخية المعتادة التي تؤدي لتغيرات هائلة على الأنظمة الحيوية الطبيعية على المدى الطويل

أسباب التغير المناخي

زيادة نسبة الغازات الناتجة عن عمليات الاحتراق وتصاعدها بالغلاف الجوي
غازات الاحتباس الحراري مثل (ثاني أكسيد الكربون - بخار الماء -
الاوزون - الميثان - الكلور - فلورو كربون)

تأثير التغيرات المناخية على المياه العذبة والمالحة



محمد البني أفندينا

- انصهار الجليد في القطبين الشمالي والجنوبي.
- ارتفاع منسوب المياه في البحار والمحيطات يؤدي لغرق السواحل الشمالية المصرية وأجزاء من الدلتا
- زيادة معدلات التبخر وبالتالي نقص كميات المياه خاصة في نهر النيل
- تغير معدلات وأماكن سقوط الأمطار ومواسم سقوطها

تأثير التغيرات المناخية علي صحة الإنسان

- انتشار الأمراض الخطيرة كالمalaria وسرطان الجلد و ضربات الشمس
- زيادة معدلات تكاثر الحشرات التي تنقل الأمراض

تأثير التغيرات المناخية علي السياحة

- اختفاء الشواطئ الرملية خاصة على طول الساحل الشمالي

تأثير التغيرات المناخية علي الزراعة

- انخفاض في إنتاجية المحاصيل الشتوية ارتفاع إنتاجية المحاصيل الصيفية
- الحاجة لمزيد من مياه الري لمواجهة الحرارة المرتفعة

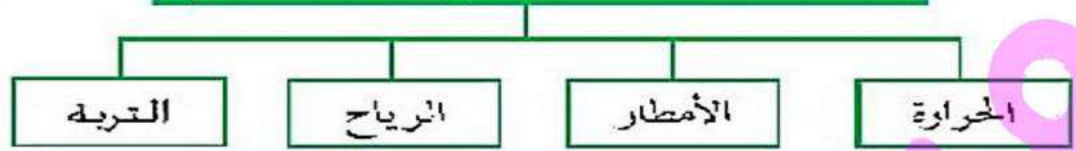
النبات الطبيعي

هو الذي ينمو دون تدخل الإنسان نتيجة تفاعل عناصر المناخ مع التربة



نبات المانجروف

بعض العوامل المؤثرة في النبات الطبيعي



النبات الطبيعي في الوادي والدلتا ومنخفض الفيوم

على شواطئ الترع والمصارف على الضفاف مثل الكافور و التوت و الجميز وداخل المجرى كورد النيل
تنتشر الحشائش في البراري شمال الدلتا

محمد النبي أفندينا

النبات الطبيعي في الصحاري المصرية

الصحراء الغربية	الصحراء الشرقية	شبه جزيرة سيناء
<p>✓ فقيرة في النبات (فسر)</p> <p>- نظرا لقله المياه وانتشار التربة الرملية</p> <p>✓ أشجار التين و الزيتون و النخيل و السنط</p>	<p>✓ تنتشر على طول الساحل نباتات الغرقد و شجيرات المانجروف</p>	<p>✓ خليج العقبة من المناطق الفقيرة</p> <p>- نظرا لضيقه وفقر تربته</p> <p>✓ نباتات ملحية و الشيح و المانجروف</p>

الحيوانات والطيور البريه في مصر

الاحياء البحرية

تنتشر الكائنات البحرية من أسماك و ثدييات و الشعاب المرجانية بالبحر الأحمر ☺ لدفء المياه وصفاتها

الاحياء البرية

حيوانات تتكيف مع الظروف السائدة مثل السلاحف والذئاب و الثعالب والغزال

الطيور البرية



نبات الغرقد بالغرقة

تعد مصر أحد المسارات المهمة للطيور المهاجرة خاصة في فصل الشتاء

دعوة المنظمات العالمية لجعل السواحل والبحيرات الشمالية محمية طبيعية

حيث يبلغ عدد الطيور المهاجرة قرابة المليون طائر

من الطيور النسور - الحمام الجبلي

أهمية النبات الطبيعي؟؟؟

١. الرعي في شمال سيناء و الساحل الشمالي

٢. قيمة علاجية مثل نبات الشيح و الحرجل و الحلفا

٣. مزارات سياحية مثل محمية رأس محمد و الزرانيق

محمد النبي أفندينا

المحمية الطبيعية

هي مساحة من الأرض أو المياه تتميز بما تضمه من كائنات حية وظواهر طبيعية ذات قيمة ثقافية أو علمية أو سياحية أو جمالية

أهمية المحميات الطبيعية

١. حماية الحياة البرية والنباتية والحيوانية

٢. حماية التكوينات الجيولوجية والحفريات القديمة

٣. تشجيع البحث العلمي

٤. نشر الوعي البيئي للحفاظ علي الإرث الطبيعي والبشر

أنواع المحميات الطبيعية في مصر

تنقسم المحميات الطبيعية في مصر الى

محميات تراث طبيعي محمية رأس محمد	محميات جيولوجية محمية الغابة المتحجرة	محميات صحراوية محمية الصحراء البيضاء	محميات أراضي رطبة ومعزل طبيعي للطيور محمية الزرانيق وسبخة البردويل	محميات بحرية أو اراضي رطبة محمية بحيرة البرلس	محميات متعددة الاغراض محمية نبق
----------------------------------	---------------------------------------	--------------------------------------	--	---	---------------------------------

هدية أفندينا التاريخ
تابع جروب الفيس هنعمل اون لاين
مستر محمد النبي
كل خميس ابتداء من يوم ٢٥ - ٨

حمل ابلكيشن تاريخ ٣٠٠٠ سؤال

تابع صفحتنا على يوتيوب شرح المنهج ومراجعات
تابع قناتنا على تيك توك

اضغط على المربعات

<https://www.facebook.com/groups/1102434450222020>

جروب الاون لاين
عالفيس

<https://www.youtube.com/channel/UC4n6ofkqJcLQz3n1w48mwOg>

صفحتنا على
اليوتيوب

<https://www.facebook.com/m.elbanby>

صفحتنا على
الفيس

<https://www.facebook.com/profile.php?id=100069714905242>

صفحة الثانوي عالفيس

https://www.tiktok.com/@mr.mohamed_elbanby?lang=ar

صفحتنا على تيك توك

https://www.mediafire.com/file/vYlz9hytrfpi28v/20D8%20A3%20D9%2081%20D9%2086%20D8%20AF%20D9%208A%20D9%2086%20D8%20A7_1.apk/file

أبلكيشن ١ ث

https://www.mediafire.com/file/ivY2whryep1cc2a/20D8%20A3%20D9%2081%20D9%2086%20D8%20AF%20D9%208A%20D9%2086%20D8%20A7_3.apk/file

أبلكيشن ٣ ث

