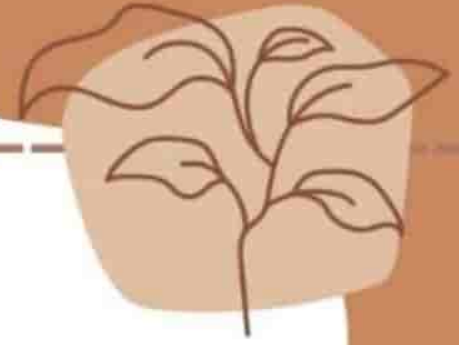


٦



بنك أسئلة فبراير + نماذج امتحانات بالاجابات
الصف السادس الابتدائي عربي

إعداد وتصميم

أ/ شيما البواب

2024



الدرس الأول : المستكشف النشط

صفحة وجروب عاشق لغة الضاد مستر-رضا نصار

ضع علامة (√) أمام العبارة الصحيحة وعلامة (x) أمام العبارة الخطأ

- 1) تعد الأنسة " أريام موجوس " واحدة من المستكشفين لدى ناشيونال جيوغرافيك ()
- 2) " أريام موجوس " هي باحثة وخبيرة في تكنولوجيا المعدات الطبية ()
- 3) يمكن تصميم الألعاب التعليمية التي تحث الشباب والأطفال على الأخلاق الحميدة ()
- 4) تصمم " أريام موجوس " ألعاب كمبيوتر لتعليم الشباب والأطفال الآثار الأخلاقية للتكنولوجيا ()
- 5) تعتبر مساعدة اللاجئين من الشباب والمجتمعات في الدول المستضيفه طريقة من طرق التعاون ()
- 6) عام 2015 صممت " موجوس " برنامجًا إبداعيًا يحث الشباب في الدول المضيفة على مساعدة اللاجئين إليها ()
- 7) تم تصميم تطبيق " Scratch " دون إعداد نماذج أولية ()
- 8) تعد إعداد النماذج الورقية الأولية من طرق التخطيط لأي برنامج أو مشروع ()
- 9) يعود تصميم تطبيق " Scratch " إلى الأنسة " سونيكا ماناندهار " ()
- 10) يحتاج التسجيل في تطبيق " Scratch " إلى دفع رسوم أولاً للحصول عليه ()
- 11) تناقش مجموعات ألعاب " أريام موجوس " بعض قضايا المجتمع الهامة ومنها التعليم والرعاية الصحية ()
- 12) أنشأت " أريام موجوس " مجموعات تعليمية تختص بمشروعها عبر تطبيق " Whatsapp ()
- 13) لا يعد " Whatsapp " تطبيقاً ذو جدوى في مشاركة مشاريع الطلاب حيث؛ يفتقد التفاعل بين الطلاب ()
- 14) توليد الأفكار، متابعة مشاركة مشاريع الطلاب وأيضاً النظر في تقدم المشروع لا يتم من خلال تطبيقات الانترنت ()
- 15) أنشطة الذكاء الاصطناعي ليس لها أي تأثير على المجتمعات والثقافات المختلفة ()
- 16) ركزت " أريام موجوس " في أحد أنشطتها على كيفية استجابة روبوتات الذكاء الاصطناعي صوتياً على فرداً يطلب نصيحة حول تناول وجبة خفيفة بعد التمرين ()
- 17) يعد تقييم نشاط استجابة روبوتات الذكاء الاصطناعي مثالا على خطوات البحث العلمي في حل المشكلات ()



18 يُستخدم إجراء الخوارزميات لحل المشكلات المتعلقة باللغة العربية

19 يمكن إنشاء أداة لتعلم تكنولوجيا المعلومات والاتصالات من خلال لعبة " أحب الخوارزميات "

20 تم إنشاء المجلس الوطني للذكاء الاصطناعي بالولايات المتحدة الأمريكية عام 2019

21 أعلن المجلس الوطني للذكاء الاصطناعي بمصر عام 2021 عن إطلاق منصة الذكاء الاصطناعي

22 احتلت مصر المركز الثاني أفريقيًا من حيث جاهزيتها لتطبيق تقنية الذكاء الاصطناعي

23 تم إطلاق عام 2023 برامج تدريبية على الذكاء الاصطناعي لتطبق في جميع المدارس الثانوية في غضون خمسة أعوام

24 ساهمت مراكز الابتكار في جامعات المنيا بإطلاق برامج تدريبية أخرى على الذكاء الاصطناعي عام 2023

25 يشهد سوق عمل الذكاء الاصطناعي في مصر هبوطًا حادًا حيث تنقلص فرص العمل التي توفرها الشركات الناشئة الجديدة

26 يعد نظام البلوكتشين من الأنظمة الرقمية التي تسجل البيانات على عدة أجهزة كمبيوتر في الوقت نفسه لحمايتها من القرصنة

27 يعتبر تقييم التكنولوجيا عند استخدامها أو ابتكارها عديم النفع وليس له أهمية

28 لا توجد أي تحديات يواجهها التلاميذ عند البدء في تصميم أدوات تساعد على الذكاء الاصطناعي

29 يمكن استخدام الذكاء الاصطناعي في التمييز بين الصور المختلفة لا توجد أدوات تكنولوجية معينة يمكن استخدامها في تصميم ألعاب الكمبيوتر التعليمية

30 من أدوات المساعدة الافتراضية الصوتية سيرى من أبل، مساعد جوجل، وأليكسا من أمازون

31 لا يمكن لأي أدوات افتراضية أن تتمكن من إجراء محادثات مثل البشر.

32 صممت أمازون أداة أليكسا لتتعلم تلقائيًا بهدف مساعدة المستخدم ..

34 يمكن لأليكسا أن تتفاعل مع طلبات المستخدم وتشغيل مايفضله ..

35 تراعى أليكسا اقتراح الأفلام والموسيقى في ضوء تفضيلات المستخدم ..

36 تقدم أليكسا اقتراحات الطعام المفضلة لديها دون النظر إلى رغبات المستخدم..

37 لا تستطيع أليكسا أن تقدم المشورة الطبية أو الإجابة عن الأسئلة ..

38 تساعد الأداة الافتراضية الصوتية أليكسا في قراءة قصة للمستخدم ومساعدته على الخلود إلى النوم ..



39 تقدم أليكسا خدمة التسوق عبر الانترنت للمستخدم ..

40 فشلت أمازون في العمل على تعزيز فهم أليكسا لنبرة الصوت لمعرفة شعور المستخدم.

41 لاتوجد مساحة تخزين بيانات متوفرة عبر الانترنت تساعد أليكس على القيام بمهامها

42 يتمكن المستخدم من الوصول إلى بياناتهم بسرعة عند التعامل مع أليكسا أينما كانوا ..

43 تقلل تقنية التعلم آلى من كفاءة أليكسا وأنظمة الذكاء الاصطناعي ..

44 يتعلم الذكاء الاصطناعي مما يدخله إليه الإنسان مما يساعده في القيام بمهامه اليومية

❖ اخترا الإجابة الصحيحة:

1 " أريام موجوس " هي باحثة وخبيرة في تكنولوجيا.....

1- التعليم . ب - الفضاء. ج المعدات الهندسية

2 تصمم " أريام موجوس ".....لتعليم الشباب والأطفال الآثار الأخلاقية للتكنولوجيا

1- تطبيقات معقدة ب - مواقع ضارة ج ألعاب إلكترونية

3 تعتبر مساعدة الآخرين من خلال استخدام التكنولوجيا طريقة

1- عادية ب - إبداعية ج رجعية متأخرة

4 أعدت المجموعات القائمة على برنامج مساعدة اللاجئين الذي أعدته " موجوس " النماذج.....

كطريقة للتخطيط

1- الورقية الأولية ب - التكنولوجية ج الرقمية

5 صممت الأنسة..... تطبيق " Scratch " لمناقشة بعض قضايا الأطفال

1- موجوس ب - سونيكا ماناندهار ج بيج كينز

6 من القضايا التي تطالها ألعاب : موجوس " التعليمية التعليم و

1- السكان ب - الزراعة ج الرعاية الصحية

7 قامت " موجوس " بإنشاء مجموعات مختصة بمشروعها عبر تطبيق

1- Whatsapp ب - facebook ج youtube

8 يمكن تطبيق Whatsapp المعلمون من متابعة..... والنظر في تقدمهم

1- الأمور ب - القيادات ج المتعلمين

9 صممت " موجوس " أنشطة تتمحور حول تأثير..... على شتى المجتمعات والثقافات.

1- الطعام غير الصحي ب - مقياس المغناطيسية ج الذكاء الاصطناعي

10 ركزت " موجوس " في أحد أنشطتها على كيفية..... روبوتات الذكاء الاصطناعي صوتياً على أى شخص

1- استجابة ب - عدم استجابة ج تجنب

11 يمكن للطلاب..... طريقة استجابة روبوتات الذكاء الاصطناعي صوتياً على الأفراد وكتابة إجاباتهم.

1- تقييم ب - تعديل ج حذف



12 يمكن إنشاء أداةمن خلال لعبة " أحب الخوارزميات "

ا- الرسم والتلوين . ب تكنولوجيا معلومات واتصالات. ج الكتابة

13 في لعبة " أحب الخوارزميات " يختار اللاعب عدد خوارزميات وبطاقة مجموعة بيانات واحتمل عمل عليها

ا- بطاقتان ب- ثلاث بطاقات ج- بطاقة واحدة

14 عام 2019 تم إنشاء المجلس الوطني للذكاء الاصطناعي ب.....

ا- سويسرا ب- مصر ج- النمسا

15 أعلن المجلس الوطني للذكاء الاصطناعي في عام عن إطلاقه منصة ذكاء اصطناعي.

ا- 2021 ب- 2102 ج- 2012

16 احتلت مصر عام 2023 المركزإفريقياً من حيث جاهزيتها لتطبيق تقنية الذكاء الاصطناعي.

ا- العاشر ب- الأول ج- الثاني

17 تم إطلاق برامج تدريبية على الذكاء الاصطناعي لتطبق على جميع مدارس في غضون ثلاثة أعوام.

ا- مرحلة رياض الأطفال ب- المرحلة الإعدادية ج- المرحلة الثانوية

18 قامت جامعات المنيا و..... بإطلاق برنامج آخر للذكاء الاصطناعي متزامنا مع تطبيقه في المدارس.

ا- قنا ب- الأسكندرية ج- المنصورة

19 توفر الشركات الناشئة الجديدة فرص العمل للشباب مما ينتج عنه في سوق عمل الذكاء الاصطناعي في مصر.

ا- نموًا

ب- تراجعًا ج- تشتتًا سلبيًا

20هو نظام تستخدمه " موجوس " لتسجيل البيانات على عدة أجهزة كمبيوتر في الوقت نفسه لحماية من القرصنة.

ا- فايرفوكس ب- بلوكتشين ج- بي دي اف

21 تعد سيرى، مساعد جوجل، أليكسا من أدوات

ا- الكتابة ب- المساعدات الافتراضية الصوتية ج- المعدات الهندسية

22 قامت أبل بتصميمبينما قامت أمازون بتصميم أليكسا.

ا- سيرى ب- مساعد جوجل ج- واتساب

23 صممت أمازون أليكسا بقدرة إجرائها محادثات تمامًا كالشخص بهدف

ا- التقليد ب- مساعدة المستخدم ج- الاستغناء عن خدمات البشر

24المستخدم أن يطلب تعليمات محددة من أليكسا لعملها .

ا- لايمكن ب- لايستطيع ج- يستطيع

25 تقترح أليكسا الأفلام والموسيقى على المستخدم إستنادًا إلى

ا- تعليمات أمازون ب- تفضيلات المجتمع المحيط ج- تفضيلات المستخدم

26 من المهام التي تقوم بها أليكسامن أجل المستخدم

ا- طهي الطعام ب- الزراعة ج- التسوق عبر الانترنت

27 تقومبتعزيز أليكسا لفهم نبرة الصوت

ا- أمازون ب- أبل ج- جوجل

28 تعمل خدمة المساعد الصوتي أليكسا ضمن

ا- تطبيق باوربوينت ب- سحابة ج- برنامج الكتابة



- 29 -هي مساحة تخزين بيانات متوفرة عبر الانترنت
- 30 - الأقرص الصلبة. ب الهاردديسك ج السحابة
تزيد تقنيةمن كفاءة أليكسا وأنظمة الذكاء الاصطناعي الأخرى
- التعلم الآلي ب- التواصل غير المتزامن ج البريد السريع

الدرس الثاني: أخلاقيات استخدام الذكاء الاصطناعي

ضع علامة (√) أمام العبارة الصحيحة وعلامة (x) أمام العبارة الخطأ:

- 1 يمكن استخدام الذكاء الاصطناعي للسماح البشرية في حل المشكلات . ()
- 2 لا يستطيع الذكاء الاصطناعي من استخدام المنطق واتخاذ القرارات لأداء المهام ()
- 3 يمكنك استخدام بعض أدوات الذكاء الاصطناعي الشائعة . ()
- 4 يعد فتح الجهاز بالتعرف على الوجه أداة من أدوات الذكاء الاصطناعي . ()
- 5 تعد تطبيقات الملاحظة التي تعمل على الإرشاد إلى وجهة ما من أدوات التكنولوجيا التقليدية . ()
- 6 لا تنتمي الأجهزة المنزلية الذكية مثل منظمات الحرارة الذكية إلى أدوات الذكاء الاصطناعي. ()
- 7 المساعدون الصوتيون الرقميون الذين يجيبون عن الأسئلة أو الطلبات هم أشخاص حقيقية وليسوا افتراضيين . ()
- 8 تعد فلاتر البريد الإلكتروني ذات أهمية كبيرة حيث: أنها تمنع البريد الإلكتروني الخطير من الوصول إلى صندوق البريد الوارد الخاص بك . ()
- 9 يمكن عد مواقع التواصل الاجتماعي التي تقدم اقتراحات واحدة من أدوات الذكاء الاصطناعي . ()
- 10 مواقع الويب التي توفر ردودا من روبوتات المحادثة من خلال نوافذ الدردشة تعتبر من أدوات الذكاء الاصطناعي . ()
- 11 برامج التعلم التفاعلية المخصصة لتناسب قدرات كل مستخدم لاتندرج تحت أدوات الذكاء الاصطناعي . ()
- 12 تساعد أدوات معالجة اللغة على صياغة كتابتك أو إجاباتك على أمر ما بدءًا من النصوص البسيطة حتى ترميز المقالات . ()
- 13 يعتمد الذكاء الاصطناعي على الخوارزميات والتي تتحيز إلى إجابات وطرق محددة دون استخدام المنطق . ()
- 14 لاتوجد أخلاقيات معينة يجب على مصممي الذكاء الاصطناعي الالتزام بها أو تطبيقها . ()
- 15 تعني الشمولية اشتمال أدوات الذكاء الاصطناعي على مجموعة محددة من المستخدمين . ()
- 16 عدم التحيز من الأخلاقيات التي يجب على مصممي الذكاء الاصطناعي تطبيقها . ()



- 17 يجب استخدام أدوات الذكاء الاصطناعي لمساعدة المجتمع وليس للاستفادة منه .
- 18 الشفافية تعني فهم وتوضيح الأمور للطرف الآخر .
- 19 عند تصميم أدوات الذكاء الاصطناعي يجب مراعاة خصوصية المستخدم
- 20 يجب على مصمم أداة الذكاء الاصطناعي أن لا يقدم أي معلومات حول الأداة إذا لم تعمل كما ينبغي
- 21 اتباع الأخلاقيات التي يجب أن يطبقها مصمموا أدوات الذكاء الاصطناعي تخفف من مخاوف بعض المترددين في استخدامها .
- 22 من المسموح به أن ينتهك مصمموا أدوات الذكاء الاصطناعي خصوصية الأشخاص أو الغش
- 23 يُسمح باستخدام أدوات معالجة اللغة لسرقة بعض الأعمال والتضليل وانتحال الشخصيات
- 24 يعود الأمر إليك لحماية نفسك على الانترنت حتى وإن كانت أدوات الذكاء الاصطناعي تحمي بياناتك
- 25 ليس بالأهمية التأكد من اتباع الشركة المسئولة عن إنتاج أداة الذكاء الاصطناعي قواعد الأخلاق.

❖ اختر الإجابة الصحيحة:

- 1 - "..... هو التكنولوجيا التي تتمكن من استخدام السمات البشرية في حل المشكلات
- 1 - الذكاء الاصطناعي . ب - التعلم الرقمي ج - برنامج الرسام
- 2 يعتبر فتح الجهاز بالتعرف على الوجه من أدوات
- 1 - لكتابة ب - الرسم ج - الذكاء الاصطناعي
- 3 تُستخدم تطبيقات الملاحة ل.....
- 1 - معرفة نسبة الأملاح ب - لإرشاد إلى وجهه ما ج - معرفة نوع الأسماك الطبيعية في البحار
- 4 - تُستخدم بعض أدوات الذكاء الاصطناعي في المنزل ومنها.....
- 1 - منظمات الحرارة الذكية ب - مقاعد غرفة الاستقبال ج - الثلاجة العادية
- 5 المساعد الصوتي من أدوات الذكاء الاصطناعي يقوم بـ المساعدة في.....
- 1 - طهي الطعام ب - أداء المهام الوظيفية ج - الرد عن الأسئلة بدلاً من المستخدم والطلبات
- 6 تمنع.....البريد الإلكتروني الخطير من الوصول إلى صندوق الوارد الخاص بك
- 1 - فلاتر البريد الإلكتروني ب - تطبيقات الأوفيس ج - برامج التواصل الاجتماعي
- 7 تعد مواقع التواصل الاجتماعي التي تقدم..... للمستخدمين من أدوات الذكاء الاصطناعي
- 1 - اقتراحات للتواصل مع ب - فيديوهات جاهزة ج - محتوى علمي بصيغة الآخرين بي دي اف
- 8 توفر نوافذ الدردشة على مواقع الويب ردودًا جاهزة من.....
- 1 - كلمات غير مفهومة ب - أطفال حقيقيين ج - روبوتات المحادثة



- 9 تتنوع أدوات معالجة مابين نصوص بسيطة ، رسائل البريد الإلكتروني، الترميز والمفاتيح.
- 10 - اللغة - ب - مرضى القلب ج - الأسنان
يعتمد على الخوارزميات لتعلمه على حل المشكلات واستخدام المنطق واتخاذ القرارات
- 11 - طبيب الأسنان - ب - الذكاء الاصطناعي ج - تعلم كتابة اللغة العربية
من الأخلاقيات التي يجب أن يطبقها مصمم الذكاء الاصطناعي
- 12 - الشمولية - ب - التحيز التام ج - عدم الاهتمام بالتفاصيل
يجب أن تستند البيانات إلى عند تصميم أدوات الذكاء الاصطناعي
- 13 - الرأي - ب - وجهات النظر ج - الحقيقة
تعد هي استخدام أدوات الذكاء الاصطناعي لمساعدة المجتمع وليس الاستفادة منه.
- 14 - الشمولية - ب - عدم التحيز ج - الإفادة
من عوامل الأمان مراعاة عند تصميم أدوات الذكاء الاصطناعي
- 15 - الخصوصية - ب - نشر بيانات المستخدم ج - التشهير بالمستخدم
تُحتم المسؤولية على مصمم أدوات الذكاء الاصطناعي أن الخطأ للمستخدم إذا لم تعمل الأداة بكفاءة
- 16 - أ - يتجاهل - ب - يعترف ب - ج - ينشر
يجب على مصممي الذكاء الاصطناعي استخدام أخلاقيات المهنة في
- 17 - انتهاك خصوصية الأشخاص - ب - الغش والتسبب بأذى ج - الحفاظ على بيانات المستخدم
1 - من المخاوف التي تعترى بعض المستخدمين للذكاء الاصطناعي
- 18 - انتقال الشخصيات - ب - عدم اتقان الأداة للعمل ج - عدم الاستجابة عند الطلب
2 - تتمثل أخلاقيات مصممو الذكاء الاصطناعي التي يجب الالتزام بها في الشمولية، المسؤولية، الإفادة، عدم التحيز، الشفافية.
- 1 - التحفظ. - ب - عدم مراعاة الخصوصية ج - التضليل

الدرس الثالث: التجارة الإلكترونية

ضع علامة (√) أمام العبارة الصحيحة وعلامة (x) أمام العبارة الخطأ:

- 1 تشمل التجارة الإلكترونية عمليتي البيع والشراء التقليدية من المحال التجارية .. ()
- 2 لا يوجد ما يسمى بمتاجر بيع السلع وشراؤها عبر الانترنت . ()
- 3 أحياناً يستخدم المستهلكون أدوات البحث التكنولوجي أثناء شراء بعض المنتجات ()



- 3 أحياناً يستخدم المستهلكون أدوات البحث التكنولوجي أثناء شراء بعض المنتجات
- 4 يمكن استخدام العديد من أدوات البحث التكنولوجي عند التسوق عبر الانترنت ..
- 5 تقوم محركات البحث بالمقارنة بين المنتجات من حيث السعر والجودة ..
- 6 تعد محركات البحث بغاية الأهمية نظراً لما تقدمه من معلومات حول المنتجات..
- 7 تساعد محركات البحث المستهلك على اتخاذ القرار عند البيع أو الشراء ..
- 8 عند البحث عن أحد المنتجات يجب القيام بالعديد من الخطوات للحصول على المعلومات حوله من خلال محرك البحث ..
- 9 لايمكن للمستهلك مقارنة المنتجات عبر الانترنت ..
- 10 من العناصر التي يقارن المستهلك بينها في منتجات متنوعة سعر المنتج وجودته ..
- 11 لاتؤثر التقييمات عبر الانترنت نهائياً في رأي المستخدم حول بيع أو شراء المنتجات ..
- 12 قد تكون التقييمات عبر الانترنت مزيفة لذا لا بد أن يتوخى المستهلكون الحذر ..
- 13 لاتعد التوصيات الشفوية من الأسرة والأصدقاء وسيلة مساعدة عند تقييم أى منتج ..
- 14 يطلق على الحصص التي يمكن للأشخاص شراؤها من البورصة اسم الأسهم ..
- 15 ليس للأفراد حق الحصول على نسبة من ملكية الشركة عند شراؤهم أسهم الشركة ..
- 16 أداء الشركة هو ما يحدد الأرباح أو الخسائر المالية الخاصة بها ..
- 17 لاتؤثر المنافسة أو التقييمات على أعمال وأموال الشركات ..
- 18 لايمكن للمنشورات السلبية أن تُحد من نشاط الشركة أو تتسبب في خسارتها ..
- 19 تستطيع الشركات بيع السندات كوسيلة لجمع المال
- 20 ليس من حق الأفراد شراء أسهم في الشركات بحجة الدعم والثقة في الشركة ..
- 21 يوجد ما يسمى بالشركات الخضراء التي يهتم بدعمها الأفراد الذين يريدون حماية البيئة ..
- 22 تلقى عملية بيع الأسهم وشراؤها عبر المواقع الإلكترونية الموثوقة عقبات كثيرة مما يعزف عنها الأفراد ..
- 23 يمكن للأفراد التمتع بسلطة أكثر في إدارة قراراتهم المالية



❖ اختر الإجابة الصحيحة:

1 تضم التجارة الإلكترونية عمليتي البيع والشراء

1- عبر الانترنت . ب - التقليدية. ج - النقدية

2 يوجد العديد من المتاجر عبر الانترنت مما يسبب عند المستهلك في اتخاذ القرار

1- ارتباكًا ب - ثقة في المتجر ج - سعادة

3 يستخدم المستهلك أدوات للمساعدة في اختيار المنتج المناسب والأفضل.

1- الكتابة ب - الطبخ ج - البحث التكنولوجي

4 أدوات البحث التكنولوجي التي يمكن استخدامها في التسوق عبر الانترنت.

1- تتعدد ب - لا يوجد ج - توجد بصورة

ضعيفة

5 تعمل على تقديم مقالات حول المنتجات وروابط إلى مواقع التسوق المناسبة

1- مواقع المقارنة الإلكترونية ب - محركات البحث ج - التقييمات عبر

الانترنت

6 يستطيع تزويد المستهلك بنتائج سريعة حول المنتج الذي يريد شراؤه

1- مواقع المقارنة الإلكترونية ب - مواقع المقارنة ج - التقييمات عبر

الانترنت

7 عند اختيار معلومات حول منتج ما من محركات البحث ما عليك سوى

1- النقر على هذه المعلومة ب - الاكتفاء بكتابة المنتج ج - الانتظار أمام

الجهاز

8 يستخدم المستهلكون مواقع للمقارنة بين المنتجات عبر الانترنت.

1- مواقع المقارنة الإلكترونية ب - مواقع المقارنة ج - التقييمات عبر

الانترنت

9 لمستهلكين المقارنة بين المنتجات المتعددة عبر الانترنت من حيث المميزات والسعر

1- يمكنهم ب - لا يمكنهم ج - يشعرون بالخوف

10 تهتم التقييمات عبر الانترنت بتقديم حول منتج ما مما يساعد في اتخاذ القرار

1- تقييمات ب - مقالات ج - مقارنات

11 تبقى التقييمات دائما وسيلة مساعدة في تقييم عمليات الشراء المحتملة

1- عبر الانترنت ب - الالكترونية ج - الشفوية من

الأصدقاء

12 تقوم ببيع وشراء الأسهم والسندات

1- البورصة ب - البنوك ج - المحال التجارية

13 هي أجزاء متساوية تنقسم إليها ملكية الشركة

1- الغرف ب - الأسهم ج - المكاتب

14 تستند خسائر الشركة وأرباحها على مدى الشركة

1- صدق ب - موضوعية ج - أداء ونشاط

15 تعد الشائعات والأكاذيب من التي تؤثر على أعمال الشركات

1- المنشورات السلبية ب - المنشورات الإيجابية. ج - الأعمال الطبية



- 16 يقوم الأفراد بشراء أسهم لدعم الشركات التي يثقون بها بطريقة.....
 أ- اجبارية ب- اختيارية ج- قهرية
- 17 يمكن الاستثمار في الشركات..... التي تهتم بالحفاظ على البيئة
 أ- الخضراء ب- الحمراء ج- الصفراء
- 18 عند بيع أو شراء أسهم الشركات عبر الانترنت لابد من التأكد من.....الموقع الإلكتروني
 أ- عدم موثوقية ب- عدم الالتزام بالخصوصية ج- موثوقية ورسمية

الدرس الرابع: التواصل مع مقدمى الخدمات التعليمية

ضع علامة (√) أمام العبارة الصحيحة وعلامة (x) أمام العبارة الخاطئة:

- 1 ESP Educational service providers " هو اختصاراً لمقدمو الخدمات التعليمية . ()
- 2 يشمل مقدمو الخدمات التعليمية المنظمات الربحية فقط التي تقدم الدعم التعليمي ()
- 3 يعتبر مقدمو الخدمات التعليمية مصادر للمعلومات يمكن للتلاميذ التعلم منها . ()
- 4 من مصادر المعلومات التي يمكن للتلاميذ الاطلاع عليها " المكتبات عبر الانترنت، المتاحف الافتراضية . ()
- 5 لاتعتبر مكتبة الأسكندرية من مصادر التعلم التي يمكن الاطلاع عليها . ()
- 6 بنك المعرفة المصرى عبارة عن مؤسسة تسهل المعاملات البنكية . ()
- 7 يمكنك التواصل مع مقدمى الخدمات التعليمية متى احتجت إلى مساعدة فى البحث . ()
- 8 لا يعد مراعاة كتابة رسائل البريد الإلكتروني بشكل رسمى ذو أهمية عند إرسالها إلى مقدمى الخدمات التعليمية. ()
- 9 فى بعض الأحيان قد تحصل على جواب تلقائى يشكرك على تواصلك مع مقدمى الخدمات التعليمية . ()
- 10 يمكن التواصل مع مقدمى الخدمات التعليمية من خلال نوافذ الدردشة فى حال توافرها على مواقعهم الالكترونية . ()
- 11 يغلب التحدث بصورة عشوائية غير مهذبة مع مقدمى الخدمات التعليمية إذا تم التواصل معهم بصفة غير رسمية من خلال نوافذ الدردشة . ()
- 12 توظف دائماً نوافذ الدردشة أفراداً حقيقين للرد على الأسئلة عبر الانترنت . ()



- 13 يمكنك الحصول على استجابة دقيقة عند التعبير بأقصى قدر من الوضوح والتركيز .
- 14 يمكن التعامل مع مقدمى الخدمات التعليمية للحصول على معلومات حول قضية ما أو مشكلة اجتماعية .
- 15 يستطيع مقدمو الخدمات التعليمية سد الفجوات التعليمية بين المناطق الحضرية والريفية في مصر

❖ اختر الإجابة الصحيحة:

- 1 يشمل مقدمو الخدمات التعليمية المنظمات الربحية وغير الربحية التى تقدم الدعم
- 1 - الطبى .
2 - يمكن للتلاميذ التعلم من مقدمو الخدمات التعليمية باعتبارهم
- 2 - مصدرًا للمعلومات
3 - مسؤلون عن
4 - معلمو المواد
- 3 قد يشمل مقدمو الخدمات التعليمية المكتبات عبر الانترنت، مواقع النشر التعليمية.....
- 3 - الكتب الورقية
4 - المتاحف الافتراضية
5 - المكتبات التقليدية القديمة
- 4 يعد بنك ومكتبة الإسكندرية مقدا خدمات تعليمية مرموقان فى هذا المجال .
- 4 - مصر
5 - يمكنك التواصل مع مقدمى الخدمات التعليمية من خلال إرسال عبر البريد الإلكتروني
- 5 - هدية
6 - رسالة بريد إلكترونى
7 - أدوات تكنولوجية
- 6 تستطيع التواصل مع مقدمى الخدمات التعليمية من خلال نوافذ..... فى حالة توافرها على موقعهم الإلكتروني
- 6 - الدردشة
7 - المنزل
8 - الفندق
- 7 يمكنك التواصل مع مقدمى الخدمات التعليمية من خلال النوافذ بشكل
- 7 - أكثر رسمية
8 - أقل رسمية
9 - همجى
- 8 غالبا ما توظف نوافذ الدردشة للرد على الطلبات
- 8 - أفرادًا حقيقين
9 - روبوتات
10 - مختلط بين الأشخاص الحقيقيين والروبوتات
- 9 لايد من التعبير عن طلبك وإلا لن تحصل على استجابة دقيقة أو ذات صلة .
- 9 - بغموض
10 - بوضوح
11 - بشكل عشوائى
- 10 للتكنولوجيا دورًا فى سد الفجوات التعليمية بين المناطق الحضرية والريفية فى مصر
- 10 - هامًا
11 - غير هام
12 - سلبيًا



الدرس الخامس: أدوات التواصل الحوسبية

ضع علامة (√) أمام العبارة الصحيحة وعلامة (x) أمام العبارة الخطأ:

- 1 يؤكد مفهوم الحوسبة السحابية على امكانية تفاعل الجميع في الوقت نفسه من خلال استخدام الأدوات الرقمية .. ()
- 2 من أدوات الحوسبة السحابية محادثات الفيديو والعروض التلفزيونية المباشرة . ()
- 3 تسمح لك مؤتمرات الفيديو بالمشاهدة فقط دون التواصل بطريقة تفاعلية مع الطرف الآخر.. ()
- 4 لاتعد مايكروسوفت تيمز منصة لمؤتمرات الفيديو .. ()
- 5 تتشابه كل من مايكروسوفت تيمز وجوجل ميت في الأدوات الأساسية التي تقدمها كل منها .. ()
- 6 يمكنك استخدام مؤتمرات الفيديو عبر منصة جوجل ميت .. ()
- 7 لإنشاء اجتماع لايلزم الضغط على خيار اجتماع جديد .. ()
- 8 يمكنك إنشاء اجتماع على منصة جوجل ميت وبدءه فوراً أو إنشاؤه لوقت لاحق.. ()
- 9 بمجرد إنشاؤك الاجتماع يمكنك نسخ رابط الاجتماع الذي يوفره جوجل ومشاركته مع المشاركين في الاجتماع .. ()
- 10 توجد طريقة واحدة للانضمام إلى الاجتماع على جوجل ميت وهي الضغط على زر الانضمام .. ()
- 11 يمكنك نسخ رابط الاجتماع ولصقه في متصفحك للانضمام للاجتماع على جوجل ميت .. ()
- 12 يقوم جوجل ميت تلقائيا عند الانضمام بفتح الكاميرا وتشغيل الميكروفون .. ()
- 13 يمكنك فتح الكاميرا بالنقر مرة واحدة على رمز الكاميرا وفتح الصوت بالنقر مرة واحدة على رمز الميكروفون .. ()
- 14 لايمكن إيقاف الكاميرا أو الميكروفون بمجرد الانضمام للاجتماع .. ()
- 15 يمكنك التحقق من اتصالك بالانترنت بعد انضمامك لمؤتمر الفيديو .. ()
- 16 يمكن للمشاركين رؤيتك أثناء مؤتمر الفيديو إلا إذا أوقفت تشغيل الكاميرا ()



- 17 يمكنك عدم الالتزام بزى مناسب أثناء انضمامك لاجتماع عبر مؤتمر فيديو ..
 18 يجب عليك النظر مباشرة إلى الكاميرا عند التحدث أثناء مؤتمر الفيديو ..
 19 لا يمكن إرسال بريدًا إلكترونيًا يشمل ملخصًا للاجتماع للمتابعة بعد انتهاء مؤتمر الفيديو ..
 20 يمكن تسجيل الاجتماع وعمل رابط يحيل إلى تسجيل الاجتماع ()

❖ اختر الإجابة الصحيحة:

- 1 من أدوات العروض التلفزيونية المباشرة، غرف الدردشة الفورية
 1 - الهندسة . ب - الحوسبة السحابية. ج النجارة
 2 تتيح غرف الدردشة التواصل بطريقة أكثر
 1 - تفاعلية ب - انعزالية ج توحديه
 3 أشهر منصتين لمؤتمرات الفيديو هما جوجل ميت ومايكروسوفت
 1 - تيمز ب - وورد ج اكسل
 4 الأدوات الأساسية التي تقدمها منصتي جوجل ميت ومايكروسوفت أوفيس .
 1 - تتشابه ب - تختلف ج لايعترف ب
 5 لانشاء اجتماع اضغط على خيار
 1 - انضمام ب - فتح الكاميرا ج اجتماع جديد
 6 للانضمام إلى الاجتماع نسخ الرابط في ولصقه
 1 - في المتصفح ب - على سطح المكتب ج مجلد جديد
 7 حتى يتمكن الجميع من رؤيتك عبر مؤتمرا الفيديو اضغط على رمز
 1 - الميكروفون ب - الهاتف ج الكاميرا
 8 لابد من التحقق من الاتصال بالانترنتالتواصل عبر مؤتمر الفيديو
 1 - قبل ب - بعد ج أثناء
 9 عليك كتم الصوت عند
 1 - استخدام الميكروفون ب - عدم استخدام الميكروفون ج التحدث
 10 يمكنك إرسال بريدًا إلكترونيًا للمتابعةالاجتماع يشمل ملخصًا للاجتماع
 1 - قبل ب - أثناء ج بعد

الدرس السادس البرمجة والمشكلات الرقمية وكيفية حلها

ضع علامة (√) أمام العبارة الصحيحة وعلامة (x) أمام العبارة الخاطئة:



- 1 تعرف لغات البرمجه بأنها أوامر صادرة من معلم التكنولوجيا يكتبها الطلاب كراساتهم ..
- 2 يرمز للغة النص المتشعب ب "HTML" .
- 3 لغة " HTML " لغة تستخدم لإنشاء صفحات الويب ..
- 4 لا يوجد محتوى ويب ثابت يزوره المستخدمون ..
- 5 المحتوى الذي يمكن تغييره بناءً على تفاعلات المستخدم مع التطبيق أو موقع إلكتروني تسمى محتوى الويب الديناميكي ..
- 6 تستطيع إنشاء صفحة ويب ثابتة باستخدام لغة جافا اسكربت ..
- 7 يمكنك استخدام لغة الترميز "HTML" لإنشاء صفحة ويب ديناميكية ..
- 8 من المشكلات الرقمية الشائعة ملف تالف، جهاز لايشحن، نسيان كلمة المرور..
- 9 عند تلف الملف يمكن حذفه وتحميله مره أخرى أو فتحه باستخدام برنامج آخر ..
- 10 يؤدي عدم تحديث البرنامج المستخدم إلى تلف الملفات ..
- 11 من الممكن أن تؤدي مشكلات الكهرباء إلى عدم شحن جهاز الكمبيوتر ..
- 12 أحياناً تؤدي الأتربة والماء في منفذ الشاحن إلى عدم قدرة الشاحن على توصيل الكهرباء للجهاز ..
- 13 ليس لكابل الشحن دوراً مهماً في شحن الجهاز ..
- 14 يمكن تنظيف منفذ الشحن بطريقة عشوائية بدون اتباع تعليمات المورد
- 15 لا توجد حلول لمشكلة نسيان كلمة المرور سوى حذف الرابط بأكمله وعدم الرجوع إلى التطبيق مره أخرى ..
- 16 هناك تطبيقات تسمح بإدارة كلمات المرور حتى يتم تذكرها ..
- 17 يجب أن تكون كلمة المرور قوية وفريدة لكل حساب ..
- 18 يشكل حذف الملفات عن طريق الخطأ مشكلة رقمية يقوم بها بعض المستخدمين ..
- 19 من طرق حل المشكلات الرقمية تشغيل سلة المحذوفات على جهاز الكمبيوتر ..
- 20 تسمح خدمة التخزين السحابي بنسخ الملفات احتياطياً بانتظام ..
- 21 عند عدم امتلاكك صلاحية الوصول إلى موقع تخزين الملفات تظهر لك رسالة يمكنك الدخول .
- 22 الرموز المميزة تجعل فتح الملفات سهلة وسريعة



❖ اختر الإجابة الصحيحة:

- 1 لغات..... هي أوامر تعطى على هيئة جمل لكتابة برامج الكمبيوتر
ا- البرمجة. ب الإشارة. ج الأجنبية
- 2 يشار للغة ترميز النص المتشعب ب.....
ا- "HTML" ب- Java ج- MHAG
- 3..... هو محتوى الويب الذي يوضع ويظل على حاله لكل مستخدم يزور موقع الويب.
ا- محتوى الويب الديناميكي ب- محتوى الويب الثابت ج- جافا اسكريبت
- 4 لإنشاء صفحة ويب ديناميكية يتم استخدام لغة البرمجة.....
ا- "HTML" ب- Java ج- MHAG
- 5 من المشكلات الرقمية وجود ملف.....
ا- ضخم ب- تالف ج- صغير الحجم
- 6 يمكنك حذف الملف وإعادة تحميله مره أخرى عند.....
ا- تلف الملف ب- عدم الحاجة إلى الملف ج- فتح الملف لأول مرة
- 7 إذا كان كابل الشاحن لا يعمل فيمكن.....
ا- الاستغناء عنه ب- استبداله ج- العمل بدونه
- 8 قد يؤدي وجود الأتربة والماء في منفذ الشحن إلى جهاز.....
ا- لايشحن ب- تالف ج- جيد الاستعمال
- 9 عند نسيان كلمة المرور عليك اتباع..... لإنشاء كلمة مرور جديدة.
ا- تعليمات الوالدين ب- الخطوات الإلكترونية ج- ارشادات الأمن والسلامة
- 10 تعمل سلة المهملات على..... للملفات المحذوفه مؤقتاً
ا- التخزين ب- الحذف النهائي ج- التعديل
- 11 يمكن إجراء نسخاً احتياطية للملفات المهمة بانتظام باستخدام..... عند حذف الملف
عن طريق الخطأ
ا- خدمة تخزين سحابية ب- تطبيق الفيس بوك ج- الماسنجر
- 12 لمحاولة حفظ الملف لأبد أن تمتلك.....!
ا- صلاحية الوصول ب- المفتاح الصحيح ج- جهاز الحاسب

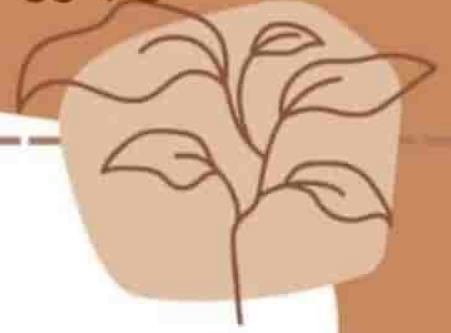


الدرس السابع استخدام ادوات تحرير الصور

ضع علامة (√) أمام العبارة الصحيحة وعلامة (x) أمام العبارة الخطأ:

- 1 يوجد برنامج لتحرير الصور بهدف تغييرها وجعلها أكثر جاذبية ()
- 2 يستخدم الأشخاص العاديون نفس برامج الصور التي يستخدمها المصورون المحترفون ()
- 3 يختلف نوع برنامج التصوير من فئة لأخرى من الأشخاص حسب طبيعة عملهم وهواياتهم ()
- 4 يعد برنامج أدوبي فوتوشوب من برامج الصور المكلفة ()
- 5 لا تتوفر صفة المجانية في برامج الصور وخاصة برنامج جيمب حيث يتطلب رسومًا مكلفة ()
- 6 يسمح لك برنامج معالجة الصور جيمب باستخدام أدوات تشبه أدوات فوتوشوب مجانًا ()
- 7 برنامج معالجة الصور جيمب هو برنامج محدود المصدر يمكن استخدامه على أنظمة تشغيل محددة ()
- 8 يعتبر برنامج "GIMP" أداة إنشاء أخرى يمكنك أن تستخدمها للعروض ()
- 9 تستطيع استخدام برنامج جيمب في تحسين الصور، دمج الصور، المؤثرات الخاصة ()
- 10 من الصعب تحسين الصور أو إزالة الشوائب بها لجعلها أكثر إشراقًا ()
- 11 لا يمكن إعادة لون البشرة أو لون العينين إلى صورتها الطبيعية بعد التصوير باستخدام أي برنامج ()
- 12 يمكن استخدام برنامج جيمب لتغيير خلفية الصور ()
- 13 من الخصائص المميزة لبرنامج جيمب أنه يمكن جعل السماء تبدو صافية في صور التقطت في يوم غائم ()
- 14 يهدف دمج الصور معًا إلى جمع صورتين معًا لتبدو صورة واحدة ()
- 15 تستخدم الفلاتر لإضافة مؤثرات خاصة على الصورة ()
- 16 تعد ضبابية الحركة من مؤثرات دمج الصور ()
- 17 برنامج جيمب هو برنامج فعال ولكن مساحته تخزينه كبيرة على محرك الأقراص الصلب ()
- 18 يمكنك تعلم كيفية استخدام برنامج جيمب من بعض المصادر على الانترنت ()
- 19 يمكنك تخصيص الواجهة الخاصة بك وإظهار ما تحتاج إليه من أدوات في برنامج جيمب ()
- 20 تستطيع من خلال برنامج جيمب تعديل الصور دون تحويلها إلى PDF أو jpeg ()
- 21 يمكن استخدام برنامج جيمب في تغيير الصور ونشرها بهدف نشر الأفكار وتحسين الأداء ()

6



إجابات

بنك أسئلة فبراير + نماذج امتحانات بالاجابات
الصف السادس الابتدائي عربي

إعداد وتصميم

أ/شيماء البواب

2024



الدرس الأول : المستكشف النشط

ضع علامة (√) أمام العبارة الصحيحة وعلامة (x) أمام العبارة الخطأ

- 1) تعد الأنسة " أريام موجوس " واحدة من المستكشفين لدى ناشيونال جيوغرافيك (√)
- 2) " أريام موجوس " هى باحثة وخبيرة فى تكنولوجيا المعدات الطبية (x)
- 3) يمكن تصميم الألعاب التعليمية التى تحت الشباب والأطفال على الأخلاق الحميدة (x)
- 4) تصمم " أريام موجوس " ألعابَ كمبيوتر لتعليم الشباب والأطفال الآثار الأخلاقية للتكنولوجيا (√)
- 5) تعتبر مساعدة اللاجئين من الشباب والمجتمعات فى الدول المستضيفه طريقة من طرق التعاون (√)
- 6) عام 2015 صممت " موجوس " برنامجًا إبداعيًا يحت الشباب فى الدول المضيفة على مساعدة اللاجئين إليها (√)
- 7) تم تصميم تطبيق " Scratch " دون إعداد نماذج أولية (x)
- 8) تعد إعداد النماذج الورقية الأولية من طرق التخطيط لأى برنامج أو مشروع (√)
- 9) يعود تصميم تطبيق " Scratch " إلى الأنسة " سونيكا ماناندهار " (x)
- 10) يحتاج التسجيل فى تطبيق " Scratch " إلى دفع رسوم أولاً للحصول عليه (x)
- 11) تناقش مجموعات ألعاب " أريام موجوس " بعض قضايا المجتمع الهامة ومنها التعليم والرعاية الصحية (√)
- 12) أنشأت " أريام موجوس " مجموعات تعليمية تختص بمشروعها عبر تطبيق " Whatsapp " (√)
- 13) لا يعد " Whatsapp " تطبيقاً ذو جدوى فى مشاركة مشاريع الطلاب حيث؛ يفتقد التفاعل بين الطلاب (x)
- 14) توليد الأفكار، متابعة مشاركة مشاريع الطلاب وأيضًا النظر فى تقدم المشروع لا يتم من خلال تطبيقات الانترنت (x)
- 15) أنشطة الذكاء الاصطناعى ليس لها أى تأثير على المجتمعات والثقافات المختلفة (x)
- 16) ركزت " أريام موجوس " فى أحد أنشطتها على كيفية استجابة روبوتات الذكاء الاصطناعى صوتيًا على فردًا يطلب نصيحة حول تناول وجبة خفيفة بعد التمرين (√)
- 17) يعد تقييم نشاط استجابة روبوتات الذكاء الاصطناعى مثالاً على خطوات البحث العلمى فى حل المشكلات (√)



- 18 يُستخدم إجراء الخوارزميات لحل المشكلات المتعلقة باللغة العربية
- 19 يمكن إنشاء أداة لتعلم تكنولوجيا المعلومات والاتصالات من خلال لعبة "أحب الخوارزميات"
- 20 تم إنشاء المجلس الوطني للذكاء الاصطناعي بالولايات المتحدة الأمريكية عام 2019 (×)
- 21 أعلن المجلس الوطني للذكاء الاصطناعي بمصر عام 2021 عن إطلاق منصة الذكاء الاصطناعي (√)
- 22 احتلت مصر المركز الثاني أفريقيًا من حيث جاهزيتها لتطبيق تقنية الذكاء الاصطناعي (√)
- 23 تم إطلاق عام 2023 برامج تدريبية على الذكاء الاصطناعي لتطبق في جميع المدارس الثانوية في غضون خمسة أعوام (×)
- 24 ساهمت مراكز الابتكار في جامعات المنيا بإطلاق برامج تدريبية أخرى على الذكاء الاصطناعي عام 2023 (√)
- 25 يشهد سوق عمل الذكاء الاصطناعي في مصر هبوطًا حادًا حيث تنقلص فرص العمل التي توفرها الشركات الناشئة الجديدة (×)
- 26 يعد نظام البلوكتشين من الأنظمة الرقمية التي تسجل البيانات على عدة أجهزة كمبيوتر في الوقت نفسه لحمايتها من القرصنة (√)
- 27 يعتبر تقييم التكنولوجيا عند استخدامها أو ابتكارها عديم النفع وليس له أهمية (×)
- 28 لا توجد أي تحديات يواجهها التلاميذ عند البدء في تصميم أدوات تساعد على الذكاء الاصطناعي (×)
- 29 يمكن استخدام الذكاء الاصطناعي في التمييز بين الصور المختلفة لا توجد أدوات تكنولوجية معينة يمكن استخدامها في تصميم ألعاب الكمبيوتر التعليمية (√)
- 30 من أدوات المساعدة الافتراضية الصوتية سيرى من أبل، مساعد جوجل، وأليكسا من أمازون (√)
- 31 لا يمكن لأي أدوات افتراضية أن تتمكن من إجراء محادثات مثل البشر. (×)
- 32 صممت أمازون أداة أليكسا لتتعلم تلقائيًا بهدف مساعدة المستخدم .. (√)
- 34 يمكن لأليكسا أن تتفاعل مع طلبات المستخدم وتشغيل مايفضله .. (√)
- 35 تراعى أليكسا اقتراح الأفلام والموسيقى في ضوء تفضيلات المستخدم .. (√)
- 36 تقدم أليكسا اقتراحات الطعام المفضلة لديها دون النظر إلى رغبات المستخدم.. (×)
- 37 لا تستطيع أليكسا أن تقدم المشورة الطبية أو الإجابة عن الأسئلة .. (×)
- 38 تساعد الأداة الافتراضية الصوتية أليكسا في قراءة قصة للمستخدم ومساعدته على الخلود إلى النوم .. (×)



- 39 تقدم أليكسا خدمة التسوق عبر الانترنت للمستخدم ..
- 40 فشلت أمازون في العمل على تعزيز فهم أليكسا لنبرة الصوت لمعرفة شعور المستخدم .
- 41 لاتوجد مساحة تخزين بيانات متوفرة عبر الانترنت تساعد أليكس على القيام (x) بمهامها
- 42 يتمكن المستخدم من الوصول إلى بياناتهم بسرعة عند التعامل مع أليكسا أينما (√) كانوا ..
- 43 تقلل تقنية التعلم آلى من كفاءة أليكسا وأنظمة الذكاء الاصطناعي .. (x)
- 44 يتعلم الذكاء الاصطناعي مما يدخله إليه الإنسان مما يساعده في القيام بمهامه (√) اليومية

❖ اختر الإجابة الصحيحة:

- 1 " أريام موجوس " هي باحثة وخبيرة في تكنولوجيا ..
- 2 - التعليم . ب - الفضاء . ج المعدات الهندسية
تصمم " أريام موجوس " لتعليم الشباب والأطفال الآثار الأخلاقية للتكنولوجيا
- 3 - تطبيقات معقدة ب - مواقع ضارة ج ألعاب إلكترونية
تعتبر مساعدة الآخرين من خلال استخدام التكنولوجيا طريقة ..
- 4 - عادية ب - إبداعية ج رجعية متأخرة
أعدت المجموعات القائمة على برنامج مساعدة اللاجئين الذي أعدته " موجوس " النماذج ..
- 5 - الورقية الأولية ب - التكنولوجية ج الرقمية
صممت الأنسة تطبيق " Scratch " لمناقشة بعض قضايا الأطفال
- 6 - موجوس ب - سونيكا ماناندهار ج بيج كينر
من القضايا التي تطالها ألعاب : موجوس " التعليمية التعليم و ..
- 7 - السكان ب - الزراعة ج الرعاية الصحية
قامت " موجوس " بإنشاء مجموعات مختصة بمشروعها عبر تطبيق ..
- 8 - Whatsapp ب - facebook ج youtube
يمكن تطبيق Whatsapp المعلمون من متابعة والنظر في تقدمهم
- 9 - الأمور ب - القيادات ج المتعلمين
صممت " موجوس " أنشطة تتمحور حول تأثير على شتى المجتمعات والثقافات .
- 10 - الطعام غير الصحي ب - مقياس المغناطيسية ج الذكاء الاصطناعي
ركزت " موجوس " في أحد أنشطتها على كيفية روبوتات الذكاء الاصطناعي صوتياً على أى شخص
- 11 - استجابة ب - عدم استجابة ج تجنب
يمكن للطلاب طريقة استجابة روبوتات الذكاء الاصطناعي صوتياً على الأفراد وكتابة إجاباتهم .
- 1 - تقييم ب - تعديل ج حذف



12 يمكن إنشاء أداةمن خلال لعبة " أحب الخوارزميات "

ا- الرسم والتلوين . ب تكنولوجيا معلومات واتصالات. ج الكتابة

13 في لعبة " أحب الخوارزميات " يختار اللاعب عدد خوارزميات وبطاقة مجموعة بيانات واحتمل عمل عليها

ا- بطاقتان ب- ثلاث بطاقات ج- بطاقة واحدة

14 عام 2019 تم إنشاء المجلس الوطني للذكاء الاصطناعي ب.....

ا- سويسرا ب- مصر ج- النمسا

15 أعلن المجلس الوطني للذكاء الاصطناعي في عام عن إطلاقه منصة ذكاء اصطناعي.

ا- 2021 ب- 2102 ج- 2012

16 احتلت مصر عام 2023 المركزإفريقياً من حيث جاهزيتها لتطبيق تقنية الذكاء الاصطناعي.

ا- العاشر ب- الأول ج- الثاني

17 تم إطلاق برامج تدريبية على الذكاء الاصطناعي لتطبق على جميع مدارس في غضون ثلاثة أعوام.

ا- مرحلة رياض الأطفال ب- المرحلة الإعدادية ج- المرحلة الثانوية

18 قامت جامعات المنيا و..... بإطلاق برنامج آخر للذكاء الاصطناعي متزامنا مع تطبيقه في المدارس.

ا- قنا ب- الأسكندرية ج- المنصورة

19 توفر الشركات الناشئة الجديدة فرص العمل للشباب مما ينتج عنه في سوق عمل الذكاء الاصطناعي في مصر.

ا- نموًا

ب- تراجعًا ج- تشتتًا سلبيًا

20هو نظام تستخدمه " موجوس " لتسجيل البيانات على عدة أجهزة كمبيوتر في الوقت نفسه لحماية من القرصنة.

ا- فايرفوكس ب- بلوكتشين ج- بي دي اف

21 تعد سيرى، مساعد جوجل، أليكسا من أدوات

ا- الكتابة ب- المساعدات الافتراضية الصوتية ج- المعدات الهندسية

22 قامت أبل بتصميم بينما قامت أمازون بتصميم أليكسا.

ا- سيرى ب- مساعد جوجل ج- واتساب

23 صممت أمازون أليكسا بقدرة إجرائها محادثات تمامًا كالشخص بهدف

ا- التقليد ب- مساعدة المستخدم ج- الاستغناء عن خدمات البشر

24المستخدم أن يطلب تعليمات محددة من أليكسا لعملها .

ا- لايمكن ب- لايستطيع ج- يستطيع

25 تقترح أليكسا الأفلام والموسيقى على المستخدم إستنادًا إلى

ا- تعليمات أمازون ب- تفضيلات المجتمع المحيط ج- تفضيلات المستخدم

26 من المهام التي تقوم بها أليكسامن أجل المستخدم

ا- طهي الطعام ب- الزراعة ج- التسوق عبر الانترنت

27 تقومبتعزيز أليكسا لفهم نبرة الصوت

ا- أمازون ب- أبل ج- جوجل

28 تعمل خدمة المساعد الصوتي أليكسا ضمن

ا- تطبيق باوربوينت ب- سحابة ج- برنامج الكتابة



السحابة

البريد السريع

29 -.....هي مساحة تخزين بيانات متوفرة عبر الانترنت

ا- الأقراص الصلبة. ب الهاردديسك

30 تزيد تقنية.....من كفاءة أليكسا وأنظمة الذكاء الاصطناعي الأخرى

ا- التعلم الآلي

ب- التواصل غير المتزامن

الدرس الثاني: اخلاقيات استخدام الذكاء الاصطناعي

ضع علامة (√) أمام العبارة الصحيحة وعلامة (x) أمام العبارة الخطأ:

- 1 يمكن استخدام الذكاء الاصطناعي للسّمات البشرية في حل المشكلات . (√)
- 2 لا يستطيع الذكاء الاصطناعي من استخدام المنطق واتخاذ القرارات لأداء المهام (x)
- 3 يمكنك استخدام بعض أدوات الذكاء الاصطناعي الشائعة . (√)
- 4 يعد فتح الجهاز بالتعرف على الوجه أداة من أدوات الذكاء الاصطناعي . (√)
- 5 تعد تطبيقات الملاحظة التي تعمل على الإرشاد إلى وجهة ما من أدوات التكنولوجيا التقليدية . (x)
- 6 لا تنتمي الأجهزة المنزلية الذكية مثل منظمات الحرارة الذكية إلى أدوات الذكاء الاصطناعي. (x)
- 7 المساعدون الصوتيون الرقميون الذين يجيبون عن الأسئلة أو الطلبات هم أشخاص حقيقية وليسوا افتراضيين . (x)
- 8 تعد فلاتر البريد الإلكتروني ذات أهمية كبيرة حيث: أنها تمنع البريد الإلكتروني الخطير من الوصول إلى صندوق البريد الوارد الخاص بك . (√)
- 9 يمكن عد مواقع التواصل الاجتماعي التي تقدم اقتراحات واحدة من أدوات الذكاء الاصطناعي . (√)
- 10 مواقع الويب التي توفر ردودا من روبوتات المحادثة من خلال نوافذ الدردشة تعتبر من أدوات الذكاء الاصطناعي . (√)
- 11 برامج التعلم التفاعلية المخصصة لتناسب قدرات كل مستخدم لاتندرج تحت أدوات الذكاء الاصطناعي . (x)
- 12 تساعد أدوات معالجة اللغة على صياغة كتابتك أو إجاباتك على أمر ما بدءًا من النصوص البسيطة حتى ترميز المقالات . (√)
- 13 يعتمد الذكاء الاصطناعي على الخوارزميات والتي تتحيز إلى إجابات وطرق محددة دون استخدام المنطق . (x)
- 14 لاتوجد أخلاقيات معينة يجب على مصممي الذكاء الاصطناعي الالتزام بها أو تطبيقها . (x)
- 15 تعني الشمولية اشتمال أدوات الذكاء الاصطناعي على مجموعة محددة من المستخدمين . (x)
- 16 عدم التحيز من الأخلاقيات التي يجب على مصممي الذكاء الاصطناعي تطبيقها . (√)



- 17 يجب استخدام أدوات الذكاء الاصطناعى لمساعدة المجتمع وليس للاستفادة منه .
- 18 الشفافية تعنى فهم وتوضيح الأمور للطرف الآخر .
- 19 عند تصميم أدوات الذكاء الاصطناعى يجب مراعاة خصوصية المستخدم
- 20 يجب على مصمم أداة الذكاء الاصطناعى أن لا يقدم أى معلومات حول الأداة إذا لم تعمل
كما ينبغي
- 21 اتباع الأخلاقيات التى يجب أن يطبقها مصمموا أدوات الذكاء الاصطناعى تخفف من
مخاوف بعض المترددين فى استخدامها .
- 22 من المسموح به أن ينتهك مصمموا أدوات الذكاء الاصطناعى خصوصية الأشخاص أو
الغش
- 23 يُسمح باستخدام أدوات معالجة اللغة لسرقة بعض الأعمال والتضليل وانتحال
الشخصيات
- 24 يعود الأمر إليك لحماية نفسك على الانترنت حتى وإن كانت أدوات الذكاء الاصطناعى تحمى
بياناتك
- 25 ليس بالأهمية التأكد من اتباع الشركة المسئولة عن إنتاج أداة الذكاء الاصطناعى قواعد
الأخلاق.

❖ اختر الإجابة الصحيحة:

- 1 - "..... هو التكنولوجيا التى تتمكن من استخدام السمات البشرية فى حل المشكلات
- 1 - الذكاء الاصطناعى . ب - التعلم الرقمى ج - برنامج الرسام
- 2 يعتبر فتح الجهاز بالتعرف على الوجه من أدوات
- 1 - لكتابة ب - الرسم ج - الذكاء الاصطناعى
- 3 تُستخدم تطبيقات الملاحة ل.....
- 1 - معرفة نسبة الأملاح ب - للإرشاد إلى وجهه ما ج - معرفة نوع الأسماك
الطبيعية فى البحار
- 4 - تُستخدم بعض أدوات الذكاء الاصطناعى فى المنزل ومنها.....
- 1 - منظمات الحرارة الذكية ب - مقاعد غرفة الاستقبال ج - الثلاجة العادية
- 5 المساعد الصوتى من أدوات الذكاء الاصطناعى يقوم بـ المساعدة فى.....
- 1 - طهى الطعام ب - أداء المهام الوظيفية ج - الرد عن الأسئلة
بدلاً من المستخدم والطلبات
- 6 تمنع..... البريد الإلكتروني الخطير من الوصول إلى صندوق الوارد الخاص بك
- 1 - فلاتر البريد الإلكتروني ب - تطبيقات الأوفيس ج - برامج التواصل
الاجتماعى
- 7 تعد مواقع التواصل الاجتماعى التى تقدم..... للمستخدمين من أدوات الذكاء الاصطناعى
- 1 - اقتراحات للتواصل مع ب - فيديوهات جاهزة ج - محتوى علمى بصيغة
الآخرين بي دي اف
- 8 توفر نوافذ الدردشة على مواقع الويب ردوداً جاهزة من.....
- 1 - كلمات غير مفهومة ب - أطفال حقيقيين ج - روبوتات المحادثة



- 9 تتنوع أدوات معالجة مابين نصوص بسيطة ، رسائل البريد الإلكتروني، الترميز والمفاتيح.
- 10 - اللغة - مرض القلب ج - الأسنان
يعتمد على الخوارزميات لتعلمه على حل المشكلات واستخدام المنطق واتخاذ القرارات
- 11 - طبيب الأسنان - الذكاء الاصطناعي ج - تعلم كتابة اللغة العربية
من الأخلاقيات التي يجب أن يطبقها مصمم الذكاء الاصطناعي
- 12 - الشمولية - التحيز التام ج - عدم الاهتمام بالتفاصيل
يجب أن تستند البيانات إلى عند تصميم أدوات الذكاء الاصطناعي
- 13 - الرأي - وجهات النظر ج - الحقيقة
تعد هي استخدام أدوات الذكاء الاصطناعي لمساعدة المجتمع وليس الاستفادة منه.
- 14 - الشمولية - عدم التحيز ج - الإفادة
من عوامل الأمان مراعاة عند تصميم أدوات الذكاء الاصطناعي
- 15 - الخصوصية - نشر بيانات المستخدم ج - التشهير بالمستخدم
تُحتم المسؤولية على مصمم أدوات الذكاء الاصطناعي أن الخطأ للمستخدم إذا لم تعمل الأداة بكفاءة
- 16 - ث - يتجاهل - ب - يعترف ب - ج - ينشر
يجب على مصممي الذكاء الاصطناعي استخدام أخلاقيات المهنة في
- 17 - انتهاك خصوصية الأشخاص - ب - الغش والتسبب بأذى ج - الحفاظ على بيانات المستخدم
من المخاوف التي تعترى بعض المستخدمين للذكاء الاصطناعي
- 18 - انتحال الشخصيات - ب - عدم اتقان الأداة للعمل ج - عدم الاستجابة عند الطلب
تتمثل أخلاقيات مصممو الذكاء الاصطناعي التي يجب الالتزام بها في الشمولية، المسؤولية، الإفادة، عدم التحيز، الشفافية.
- التحفظ. - ب - عدم مراعاة الخصوصية ج - التضليل

الدرس الثالث: التجارة الإلكترونية

ضع علامة (√) أمام العبارة الصحيحة وعلامة (x) أمام العبارة الخطأ:

- 1 تشمل التجارة الإلكترونية عمليتي البيع والشراء التقليدية من المحال التجارية .. (x)
- 2 لا يوجد ما يسمى بمتاجر بيع السلع وشراؤها عبر الانترنت . (x)



- 3 أحياناً يستخدم المستهلكون أدوات البحث التكنولوجي أثناء شراء بعض المنتجات
- 4 يمكن استخدام العديد من أدوات البحث التكنولوجي عند التسوق عبر الإنترنت ..
- 5 تقوم محركات البحث بالمقارنة بين المنتجات من حيث السعر والجودة ..
- 6 تعد محركات البحث بغاية الأهمية نظراً لما تقدمه من معلومات حول المنتجات..
- 7 تساعد محركات البحث المستهلك على اتخاذ القرار عند البيع أو الشراء ..
- 8 عند البحث عن أحد المنتجات يجب القيام بالعديد من الخطوات للحصول على المعلومات حوله من خلال محرك البحث ..
- 9 لايمكن للمستهلك مقارنة المنتجات عبر الانترنت ..
- 10 من العناصر التي يقارن المستهلك بينها في منتجات متنوعة سعر المنتج وجودته ..
- 11 لاتؤثر التقييمات عبر الانترنت نهائياً في رأي المستخدم حول بيع أو شراء المنتجات ..
- 12 قد تكون التقييمات عبر الانترنت مزيفة لذا لا بد أن يتوخى المستهلكون الحذر ..
- 13 لاتعد التوصيات الشفوية من الأسرة والأصدقاء وسيلة مساعدة عند تقييم أى منتج ..
- 14 يطلق على الحصص التي يمكن للأشخاص شراؤها من البورصة اسم الأسهم ..
- 15 ليس للأفراد حق الحصول على نسبة من ملكية الشركة عند شراؤهم أسهم الشركة ..
- 16 أداء الشركة هو ما يحدد الأرباح أو الخسائر المالية الخاصة بها ..
- 17 لاتؤثر المنافسة أو التقييمات على أعمال وأموال الشركات ..
- 18 لايمكن للمنشورات السلبية أن تُحد من نشاط الشركة أو تتسبب في خسارتها ..
- 19 تستطيع الشركات بيع السندات كوسيلة لجمع المال
- 20 ليس من حق الأفراد شراء أسهم في الشركات بحجة الدعم والثقة في الشركة ..
- 21 يوجد ما يسمى بالشركات الخضراء التي يهتم بدعمها الأفراد الذين يريدون حماية البيئة ..
- 22 تلقى عملية بيع الأسهم وشراؤها عبر المواقع الإلكترونية الموثوقة عقبات كثيرة مما يعزف عنها الأفراد ..
- 23 يمكن للأفراد التمتع بسلطة أكثر في إدارة قراراتهم المالية



❖ اختر الإجابة الصحيحة:

- 1 تضم التجارة الإلكترونية عمليتي البيع والشراء
- 1 - عبر الانترنت . ب - التقليدية. ج - النقدية
- 2 يوجد العديد من المتاجر عبر الانترنت مما يسبب عند المستهلك في اتخاذ القرار
- 1 - ارتباكاً ب - ثقة في المتجر ج - سعادة
- 3 يستخدم المستهلك أدوات للمساعدة في اختيار المنتج المناسب والأفضل.
- 1 - الكتابة ب - الطبخ ج - البحث التكنولوجي
- 4 أدوات البحث التكنولوجي التي يمكن استخدامها في التسوق عبر الانترنت.
- 1 - تتعدد ب - لا يوجد ج - توجد بصورة ضعيفة
- 5 تعمل على تقديم مقالات حول المنتجات وروابط إلى مواقع التسوق المناسبة
- 1 - مواقع المقارنة الإلكترونية ب - محركات البحث ج - التقييمات عبر الانترنت
- 6 يستطيع تزويد المستهلك بنتائج سريعة حول المنتج الذي يريد شراؤه
- 1 - مواقع المقارنة الإلكترونية ب - مواقع المقارنة الإلكترونية ج - التقييمات عبر الانترنت
- 7 عند اختيار معلومات حول منتج ما من محركات البحث ما عليك سوى
- 1 - النقر على هذه المعلومة ب - الاكتفاء بكتابة المنتج ج - الانتظار أمام الجهاز
- 8 يستخدم المستهلكون مواقع للمقارنة بين المنتجات عبر الانترنت.
- 1 - مواقع المقارنة الإلكترونية ب - مواقع المقارنة الإلكترونية ج - التقييمات عبر الانترنت
- 9 لمستهلكين المقارنة بين المنتجات المتعددة عبر الانترنت من حيث المميزات والسعر
- 1 - يمكنهم ب - لا يمكنهم ج - يشعرون بالخوف
- 10 تهتم التقييمات عبر الانترنت بتقديم حول منتج ما مما يساعد في اتخاذ القرار
- 1 - تقييمات ب - مقالات ج - مقارنات
- 11 تبقى التقييمات دائما وسيلة مساعدة في تقييم عمليات الشراء المحتملة
- 1 - عبر الانترنت ب - الالكترونية ج - الشفوية من الأسرة والأصدقاء
- 12 تقوم ببيع وشراء الأسهم والسندات
- 1 - البورصة ب - البنوك ج - المحال التجارية
- 13 هي أجزاء متساوية تنقسم إليها ملكية الشركة
- 1 - الغرف ب - الأسهم ج - المكاتب
- 14 تستند خسائر الشركة وأرباحها على مدى الشركة
- 1 - صدق ب - موضوعية ج - أداء ونشاط
- 15 تعد الشائعات والأكاذيب من التي تؤثر على أعمال الشركات
- 1 - المنشورات السلبية ب - المنشورات الإيجابية. ج - الأعمال الطبية



- 16 يقوم الأفراد بشراء أسهم لدعم الشركات التي يثقون بها بطريقة.....
ج قهرية
أ- اجبارية ب- اختيارية
- 17 يمكن الاستثمار في الشركات..... التي تهتم بالحفاظ على البيئة
ج الصفراء
أ- الخضراء ب- الحمراء
- 18 عند بيع أو شراء أسهم الشركات عبر الانترنت لابد من التأكد من.....الموقع الإلكتروني
ج موثوقية ورسمية
أ- عدم موثوقية ب- عدم الالتزام بالخصوصية

الدرس الرابع: التواصل مع مقدمى الخدمات التعليمية

ضع علامة (√) أمام العبارة الصحيحة وعلامة (x) أمام العبارة الخطأ:

- 1 ESP Educational service providers " هو اختصاراً لمقدمو الخدمات التعليمية . (√)
- 2 يشمل مقدمو الخدمات التعليمية المنظمات الربحية فقط التي تقدم الدعم التعليمي (x)
- 3 يعتبر مقدمو الخدمات التعليمية مصادر للمعلومات يمكن للتلاميذ التعلم منها . (√)
- 4 من مصادر المعلومات التي يمكن للتلاميذ الاطلاع عليها " المكتبات عبر الانترنت، المتاحف الافتراضية . (√)
- 5 لاتعتبر مكتبة الأسكندرية من مصادر التعلم التي يمكن الاطلاع عليها . (x)
- 6 بنك المعرفة المصرى عبارة عن مؤسسة تسهل المعاملات البنكية . (x)
- 7 يمكنك التواصل مع مقدمى الخدمات التعليمية متى احتجت إلى مساعدة فى البحث . (√)
- 8 لايعد مراعاة كتابة رسائل البريد الإلكتروني بشكل رسمى ذو أهمية عند إرسالها إلى مقدمى الخدمات التعليمية. (x)
- 9 فى بعض الأحيان قد تحصل على جواب تلقائى يشكرك على تواصلك مع مقدمى الخدمات التعليمية . (√)
- 10 يمكن التواصل مع مقدمى الخدمات التعليمية من خلال نوافذ الدردشة فى حال توافرها على مواقعهم الالكترونية . (√)
- 11 يغلب التحدث بصورة عشوائية غير مهذبة مع مقدمى الخدمات التعليمية إذا تم التواصل معهم بصفة غير رسمية من خلال نوافذ الدردشة . (x)
- 12 توظف دائماً نوافذ الدردشة أفراداً حقيقين للرد على الأسئلة عبر الانترنت . (x)



- 13 يمكنك الحصول على استجابة دقيقة عند التعبير بأقصى قدر من الوضوح والتركيز .
- 14 يمكن التعامل مع مقدمى الخدمات التعليمية للحصول على معلومات حول قضية ما أو مشكلة اجتماعية .
- 15 يستطيع مقدمو الخدمات التعليمية سد الفجوات التعليمية بين المناطق الحضرية والريفية في مصر

❖ اختر الإجابة الصحيحة:

- 1 يشمل مقدمو الخدمات التعليمية المنظمات الربحية وغير الربحية التى تقدم الدعم
- 1- الطبى .
ب - التعليمى . ج التكنولوجيا
- 2 يمكن للتلاميذ التعلم من مقدمو الخدمات التعليمية باعتبارهم
- 1- مصدرًا للمعلومات
ب - مسئولون عن ج معلمو المواد
الاختبارات
- 3 قد يشمل مقدمو الخدمات التعليمية المكتبات عبر الانترنت، مواقع النشر التعليمية.....
- 1- الكتب الورقية
ب - المتاحف الافتراضية ج المكتبات التقليدية القديمة
- 4 يعد بنك ومكتبة الإسكندرية مقدا خدمات تعليمية مرموقان فى هذا المجال .
- 1- مصر
ب - الأهل ج المعرفة المصرى
- 5 يمكنك التواصل مع مقدمى الخدمات التعليمية من خلال إرسال عبر البريد الإلكتروني
- 1- هدية
ب - رسالة بريد إلكترونى ج أدوات تكنولوجية
- 6 تستطيع التواصل مع مقدمى الخدمات التعليمية من خلال نوافذ..... فى حالة توافرها على موقعهم الإلكتروني
- 1- الدردشة
ب - المنزل ج الفندق
- 7 يمكنك التواصل مع مقدمى الخدمات التعليمية من خلال النوافذ بشكل
- 1- أكثر رسمية
ب - أقل رسمية ج همجى
- 8 غالبا ما توظف نوافذ الدردشة للرد على الطلبات
- 1- أفرادًا حقيقين
ب - روبوتات ج مختلط بين الأشخاص الحقيقيين والروبوتات
- 9 لايد من التعبير عن طلبك وإلا لن تحصل على استجابة دقيقة أو ذات صلة.
- 1- بغموض
ب - بوضوح ج بشكل عشوائى
- 10 للتكنولوجيا دورًا فى سد الفجوات التعليمية بين المناطق الحضرية والريفية فى مصر
- 1- هامًا
ب - غير هام ج سلبيًا



الدرس الخامس: أدوات التواصل الحوسبية

ضع علامة (√) أمام العبارة الصحيحة وعلامة (x) أمام العبارة الخطأ:

- 1 يؤكد مفهوم الحوسبة السحابية على امكانية تفاعل الجميع في الوقت نفسه من خلال استخدام الأدوات الرقمية .. (√)
- 2 من أدوات الحوسبة السحابية محادثات الفيديو والعروض التلفزيونية المباشرة . (√)
- 3 تسمح لك مؤتمرات الفيديو بالمشاهدة فقط دون التواصل بطريقة تفاعلية مع الطرف الآخر.. (x)
- 4 لاتعد مايكروسوفت تيمز منصة لمؤتمرات الفيديو .. (x)
- 5 تتشابه كل من مايكروسوفت تيمز وجوجل ميت في الأدوات الأساسية التي تقدمها كل منها .. (√)
- 6 يمكنك استخدام مؤتمرات الفيديو عبر منصة جوجل ميت .. (√)
- 7 لإنشاء اجتماع لايلزم الضغط على خيار اجتماع جديد .. (x)
- 8 يمكنك إنشاء اجتماع على منصة جوجل ميت وبدءه فوراً أو إنشاؤه لوقت لاحق.. (√)
- 9 بمجرد إنشاؤك الاجتماع يمكنك نسخ رابط الاجتماع الذي يوفره جوجل ومشاركته مع المشاركين في الاجتماع .. (√)
- 10 توجد طريقة واحدة للانضمام إلى الاجتماع على جوجل ميت وهي الضغط على زر الانضمام .. (x)
- 11 يمكنك نسخ رابط الاجتماع ولصقه في متصفحك للانضمام للاجتماع على جوجل ميت .. (√)
- 12 يقوم جوجل ميت تلقائياً عند الانضمام بفتح الكاميرا وتشغيل الميكروفون .. (x)
- 13 يمكنك فتح الكاميرا بالنقر مرة واحدة على رمز الكاميرا وفتح الصوت بالنقر مرة واحدة على رمز الميكروفون .. (√)
- 14 لايمكن إيقاف الكاميرا أو الميكروفون بمجرد الانضمام للاجتماع .. (x)
- 15 يمكنك التحقق من اتصالك بالانترنت بعد انضمامك لمؤتمر الفيديو .. (x)
- 16 يمكن للمشاركين رؤيتك أثناء مؤتمر الفيديو إلا إذا أوقفت تشغيل الكاميرا (√)



- 17 يمكنك عدم الالتزام بزى مناسب أثناء انضمامك لاجتماع عبر مؤتمر فيديو ..
18 يجب عليك النظر مباشرة إلى الكاميرا عند التحدث أثناء مؤتمر الفيديو ..
19 لا يمكن إرسال بريدًا إلكترونيًا يشمل ملخصًا للاجتماع للمتابعة بعد انتهاء مؤتمر الفيديو ..
20 يمكن تسجيل الاجتماع وعمل رابط يحيل إلى تسجيل الاجتماع (√)

❖ اختر الإجابة الصحيحة:

- 1 من أدوات العروض التلفزيونية المباشرة، غرف الدردشة الفورية
ا- الهندسة . ب- الحوسبة السحابية. ج- النجارة
2 تتيح غرف الدردشة التواصل بطريقة أكثر
ا- تفاعلية ب- انعزالية ج- توحديه
3 أشهر منصتين لمؤتمرات الفيديو هما جوجل ميت ومايكروسوفت
ا- تيمز ب- وورد ج- اكسل
4الأدوات الأساسية التي تقدمها منصتي جوجل ميت ومايكروسوفت أوفيس .
ا- تتشابه ب- تختلف ج- لايعترف ب-
5 لانشاء اجتماع اضغط على خيار
ا- انضمام ب- فتح الكاميرا ج- اجتماع جديد
6 للانضمام إلى الاجتماع نسخ الرابط في ولصقه
ا- في المتصفح ب- على سطح المكتب ج- مجلد جديد
7 حتى يتمكن الجميع من رؤيتك عبر مؤتمرا الفيديو اضغط على رمز
ا- الميكروفون ب- الهاتف ج- الكاميرا
8 لابد من التحقق من الاتصال بالانترنتالتواصل عبر مؤتمر الفيديو
ا- قبل ب- بعد ج- أثناء
9 عليك كتم الصوت عند
ا- استخدام الميكروفون ب- عدم استخدام الميكروفون ج- التحدث
10 يمكنك إرسال بريدًا إلكترونيًا للمتابعةالاجتماع يشمل ملخصًا للاجتماع
ا- قبل ب- أثناء ج- بعد



الدرس السادس البرمجة والمشكلات الرقمية وكيفية حلها

ضع علامة (√) أمام العبارة الصحيحة وعلامة (x) أمام العبارة الخطأ:

- 1 تعرف لغات البرمجة بأنها أوامر صادرة من معلم التكنولوجيا يكتبها الطلاب في كراسياتهم .. (x)
- 2 يرمز للغة النص المتشعب ب "HTML" . (√)
- 3 لغة "HTML" لغة تستخدم لإنشاء صفحات الويب .. (√)
- 4 لا يوجد محتوى ويب ثابت يزوره المستخدمون .. (x)
- 5 المحتوى الذي يمكن تغييره بناءً على تفاعلات المستخدم مع التطبيق أو موقع إلكتروني تسمى محتوى الويب الديناميكي .. (√)
- 6 تستطيع إنشاء صفحة ويب ثابتة باستخدام لغة جافا اسكربت .. (x)
- 7 يمكنك استخدام لغة الترميز "HTML" لإنشاء صفحة ويب ديناميكية .. (x)
- 8 من المشكلات الرقمية الشائعة ملف تالف، جهاز لايشحن، نسيان كلمة المرور.. (√)
- 9 عند تلف الملف يمكن حذفه وتحميله مره أخرى أو فتحه باستخدام برنامج آخر .. (√)
- 10 يؤدي عدم تحديث البرنامج المستخدم إلى تلف الملفات .. (√)
- 11 من الممكن أن تؤدي مشكلات الكهرباء إلى عدم شحن جهاز الكمبيوتر .. (√)
- 12 أحياناً تؤدي الأتربة والماء في منفذ الشاحن إلى عدم قدرة الشاحن على توصيل الكهرباء للجهاز .. (√)
- 13 ليس لكابل الشحن دوراً مهماً في شحن الجهاز .. (x)
- 14 يمكن تنظيف منفذ الشحن بطريقة عشوائية بدون اتباع تعليمات المورد (x)
- 15 لا توجد حلول لمشكلة نسيان كلمة المرور سوى حذف الرابط بأكمله وعدم الرجوع إلى التطبيق مره أخرى .. (x)
- 16 هناك تطبيقات تسمح بإدارة كلمات المرور حتى يتم تذكرها .. (√)
- 17 يجب أن تكون كلمة المرور قوية وفريدة لكل حساب .. (x)
- 18 يشكل حذف الملفات عن طريق الخطأ مشكلة رقمية يقوم بها بعض المستخدمين .. (√)
- 19 من طرق حل المشكلات الرقمية تشغيل سلة المحذوفات على جهاز الكمبيوتر .. (√)
- 20 تسمح خدمة التخزين السحابي بنسخ الملفات احتياطياً بانتظام .. (√)



الدرس السابع استخدام ادوات تحرير الصور

ضع علامة (√) أمام العبارة الصحيحة وعلامة (x) أمام العبارة الخطأ:

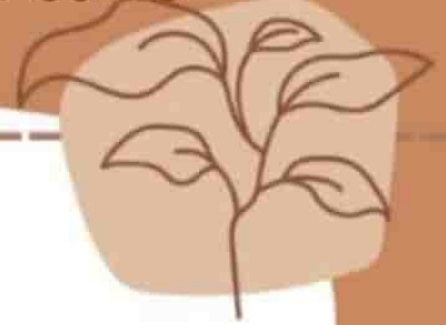
- 1 يوجد برنامج لتحرير الصور بهدف تغييرها وجعلها أكثر جاذبية (√)
- 2 يستخدم الأشخاص العاديون نفس برامج الصور التي يستخدمها المصورون المحترفون (x)
- 3 يختلف نوع برنامج التصوير من فئة لأخرى من الأشخاص حسب طبيعة عملهم وهواياتهم (√)
- 4 يعد برنامج أدوبي فوتوشوب من برامج الصور المكلفة (√)
- 5 لا تتوفر صفة المجانية في برامج الصور وخاصة برنامج جيمب حيث يتطلب رسومًا مكلفة (x)
- 6 يسمح لك برنامج معالجة الصور جيمب باستخدام أدوات تشبه أدوات فوتوشوب مجانًا (√)
- 7 برنامج معالجة الصور جيمب هو برنامج محدود المصدر يمكن استخدامه على أنظمة تشغيل محددة (x)
- 8 يعتبر برنامج "GIMP" أداة إنشاء أخرى يمكنك أن تستخدمها للعروض (√)
- 9 تستطيع استخدام برنامج جيمب في تحسين الصور، دمج الصور، المؤثرات الخاصة (√)
- 10 من الصعب تحسين الصور أو إزالة الشوائب بها لجعلها أكثر إشراقًا (x)
- 11 لا يمكن إعادة لون البشرة أو لون العينين إلى صورتها الطبيعية بعد التصوير باستخدام أي برنامج (x)
- 12 يمكن استخدام برنامج جيمب لتغيير خلفية الصور (√)
- 13 من الخصائص المميزة لبرنامج جيمب أنه يمكن جعل السماء تبدو صافية في صور التقطت في يوم غائم (√)
- 14 يهدف دمج الصور معًا إلى جمع صورتين معًا لتبدو صورة واحدة (√)
- 15 تستخدم الفلاتر لإضافة مؤثرات خاصة على الصورة (√)
- 16 تعد ضبابية الحركة من مؤثرات دمج الصور (x)
- 17 برنامج جيمب هو برنامج فعال ولكن مساحته تخزينه كبيرة على محرك الأقراص الصلب (x)
- 18 يمكنك تعلم كيفية استخدام برنامج جيمب من بعض المصادر على الانترنت (√)
- 19 يمكنك تخصيص الواجهة الخاصة بك وإظهار ما تحتاج إليه من أدوات في برنامج جيمب (√)
- 20 تستطيع من خلال برنامج جيمب تعديل الصور دون تحويلها إلى PDF أو jpeg (x)
- 21 يمكن استخدام برنامج جيمب في تغيير الصور ونشرها بهدف نشر الأفكار وتحسين الأداء (√)



❖ اختر الإجابة الصحيحة:-

- 1 يستخدم مصممو الجرافيك والمصورون المحترفون برامج مكلفة مثل
- 2 - أ- جيمب ب- أدوبي فوتوشوب ج- كاب كت
من البرامج المجانية التي يمكنك استخدامها كما يحلو لك
- 3 - أ- جيمب ب- أدوبي فوتوشوب ج- كاب كت
يعد برنامج جيمب من البرامجالمصدر.
- 4 - أ- محدودة ب- ليس لها ج- مفتوحة
تسمح ميزة ببرنامج جيمب بتحسين الصور لجعلها أكثر جمالا
- 5 - أ- المؤثرات الخاصة ب- دمج الصور ج- تحسين الصور
يمكن تغيير لون العينين وملمس البشرة وخلفية الصورة باستخدام برنامج
- 6 - أ- أدوبي فوتوشوب ب- جيمب ج- فيديو شو
يمكن عرض فكرة غير موجودة بعد من خلال ببرنامج جيمب
- 7 - أ- تحسين الصور ب- المؤثرات الخاصة ج- دمج الصور
لديك القدرة على استخدام الفلاتر من خلال ببرنامج جيمب.
- 8 - أ- دمج الصور ب- المؤثرات الخاصة ج- تحسين الصور
يوفر لك استخدامامكانية جعل الصورة تتحرك من ضبابية الحركة
- 9 - أ- الفلاتر ب- أدوات الكتابة ج- أدوات الرسم
يمكنك جعل الصورة تبدو قديمة من خلالالفنية.
- 10 - أ- أدوات البوربوينت ب- الفلاتر ج- فرش الرسم
تعد مساحة تخزين برنامج جيمب على محرك الأقراص الصلب
- 11 - أ- ضخمة ب- لاتذكر ج- متوسطة
.....تخصيص الواجهة الخاصة بك ببرنامج جيمب
- 12 - أ- لاتستطيع ب- يصعب ج- يمكنك
يدعم برنامج جيمب جميع الملفات فيمكن استخدامه مباشرة على وأيضا بدون تحميل
- 13 - أ- على الانترنت ب- التلفزيون ج- الواتساب
يمكنك تحويل الصورة من نوع لآخر مثل jpeg , pdf من خلال برنامج
- أ- جيمب ب- فيس بوك ج- ماسنجر

٦



نماذج الـمنحانات

إعداد وتصميم

أ/شيماء البواب

2024



نموذج امتحان للعام (1)

السؤال الاول: ضع علامة (√) أمام العبارة الصحيحة وعلامة (x) أمام العبارة الخطأ:

- () 1. لا يحدث التواصل خلال الوقت الفعلي في الاتصال غير المتزامن حيث لا يتطلب ردًا فوريًا.
- () 2. تعمل (بيج كينر) كمستكشفة في منظمة ناشيونال جيوغرافيك.
- () 3. مشاركة المعلومات والحصول عليها عبر الانترنت من حقوقك ولكن عليك احترام ملكية الآخرين..
- () 4- يمكنك استخدام الرموز التعبيرية فقط إذا استخدمها الشخص الذي تتواصل معه أولاً إذا لم تكن متأكد من إمكانية استخدامك لها أثناء الحوار.
- () 5- ينبغي أن تتسم معاملاتك عبر الانترنت بالأخلاق والرقى واحترام الآخرين..

السؤال الثاني: اختر الإجابة الصحيحة:

1. يعتمد على الخوارزميات لتعلمه على حل المشكلات واستخدام المنطق واتخاذ القرارات
أ- طبيب الأسنان ب- الذكاء الاصطناعي ج- تعلم كتابة اللغة العربية
- 2- تزيد تقنية من كفاءة أليكسا وأنظمة الذكاء الاصطناعي الأخرى ..
أ- التعلم الآلي ب- التواصل غير المتزامن ج- البريد السريع
- 3- يمكن إنشاء أداة من خلال لعبة " أحب الخوارزميات "
أ- الرسم والتلوين ب- تكنولوجيا معلومات واتصالات ج- الكتابة
- 4- - هي مساحة تخزين بيانات متوفرة عبر الانترنت.
أ- الأقراص الصلبة ب- الهارد ديسك ج- السحابة
- 5- يعتبر فتح الجهاز بالتعرف على الوجه من أدوات
أ- الكتابة ب- الرسم ج- الذكاء الاصطناعي



اجابة نموذج امتحان للعام (1)

السؤال الاول: ضع علامة (√) أمام العبارة الصحيحة وعلامة (x) أمام العبارة الخاطئة:

- 1- يعتبر برنامج " GIMP " أداة إنشاء أخرى يمكنك أن تستخدمها للعروض (√)
- 2- لا يوجد محتوى ويب ثابت يزوره المستخدمون . (x)
- 3- يمكنك نسخ رابط الاجتماع ولصقه في متصفحك للانضمام للاجتماع على جوجل ميت (√)
- 4- لاتعتبر مكتبة الإسكندرية من مصادر التعلم التي يمكن الاطلاع عليها .. (x)
- 5- تستطيع الشركات بيع السندات كوسيلة لجمع المال (√)

السؤال الثاني: اختر الإجابة الصحيحة:

1. يعتمدعلى الخوارزميات لتعلمه على حل المشكلات واستخدام المنطق واتخاذ القرارات
أ- طبيب الأسنان
ب- الذكاء الاصطناعي
ج- تعلم كتابة اللغة العربية
- 2- تزيد تقنيةمن كفاءة أليكسا وأنظمة الذكاء الاصطناعي الأخرى ..
أ- التعلم الآلي
ب- التواصل غير المتزامن
ج- البريد السريع
- 3- يمكن إنشاء أداةمن خلال لعبة " أحب الخوارزميات "
أ- الرسم والتلوين
ب- تكنولوجيا معلومات واتصالات
ج- الكتابة
- 4- --هي مساحة تخزين بيانات متوفرة عبر الانترنت.
أ- الأقراص الصلبة
ب- الهارد ديسك
ج- السحابة
- 5- يعتبر فتح الجهاز بالتعرف على الوجه من أدوات
أ- الكتابة
ب- الرسم
ج- الذكاء الاصطناعي



اجابة نموذج امتحان عام (2)

السؤال الاول: ضع علامة (√) أمام العبارة الصحيحة وعلامة (x) أمام العبارة الخطأ:

- 1- يختلف نوع برنامج التصوير من فئة لأخرى من الأشخاص حسب طبيعة عملهم وهواياتهم (√)
- 2- ليس لكابل الشحن دورًا مهمًا في شحن الجهاز .. (x)
- 3- من أدوات الحوسبة السحابية محادثات الفيديو والعروض التلفزيونية المباشرة . (√)
- 4- توظف دائمًا نوافذ الدردشة أفرادًا حقيقيين للرد على الأسئلة عبر الانترنت (x)
- 5- من العناصر التي يقارن المستهلك بينها في منتجات متنوعة سعر المنتج وجودته . (√)

السؤال الثاني: اختر الإجابة الصحيحة:

- 1- عبارة توضيحية بها فقرات قصيرة من المعلومات التي تقدم لمحة عامة عن الموقع الإلكتروني
- أ- الرأي
ب- وجهات النظر
ج- الحقيقة
- 2- تعد سيرى، مساعد جوجل، أليكسا من أدوات
- أ- الكتابة .
ب- المساعدات الافتراضية الصوتية.
ج- المعدات الهندسية
- 3- تعد مواقع التواصل الاجتماعي التي تقدم للمستخدمين من أدوات الذكاء الاصطناعي
- أ- اقتراحات للتواصل مع الآخرين
ب- فيديوهات جاهزة
ج- محتوى علمي بصيغة بي دي اف
- 4- من الأخلاقيات التي يجب أن يطبقها مصمم الذكاء الاصطناعي
- أ- الشمولية
ب- التحيز التام
ج- عدم الاهتمام بالتفاصيل
- 5- يستخدم المستهلك أدوات للمساعدة في اختيار المنتج المناسب والأفضل
- أ- الكتابة
ب- الطبخ
ج- البحث التكنولوجي



نموذج امتحان ازهر (1)

السؤال الاول: ضع علامة (✓) أمام العبارة الصحيحة وعلامة (x) أمام العبارة الخطأ:

- 1- لا يحدث التواصل خلال الوقت الفعلى فى الاتصال غير المتزامن حيث لا يتطلب ردًا فوريًا . ()
- 2- تعمل (بيج كينر) كمستكشفة فى منظمة ناشيونال جيوغرافيك. ()
- 3- مشاركة المعلومات والحصول عليها عبر الانترنت من حقوقك ولكن عليك احترام ملكية الآخرين.. ()
- 4- يمكنك استخدام الرموز التعبيرية فقط إذا استخدمها الشخص الذى تتواصل معه أولاً إذا لم تكن متأكد من إمكانية استخدامها لها أثناء الحوار. ()
- 5- ينبغي أن تتسم معاملاتك عبر الانترنت بالأخلاق والرقى واحترام الآخرين.. ()

السؤال الثانى: اختر الإجابة الصحيحة:

1. يعتمدعلى الخوارزميات لتعلمه على حل المشكلات واستخدام المنطق واتخاذ القرارات
 - 1-طبيب الأسنان ب- الذكاء الاصطناعى ج- تعلم كتابة اللغة العربية
 - 2-تزيد تقنيةمن كفاءة أليكسا وأنظمة الذكاء الاصطناعى الأخرى ..
 - التعلم الآلى ب- التواصل غير المتزامن ج- البريد السريع
 - 3-يمكن إنشاء أداةمن خلال لعبة "أحب الخوارزميات"
 - 1-الرسم والتلوين ب- تكنولوجيا معلومات واتصالات ج- الكتابة
 - 4- -.....هى مساحة تخزين بيانات متوفرة عبر الانترنت.
 - الأقراص الصلبة ب- الهارد ديسك ج- السحابة
 - 5- يعتبر فتح الجهاز بالتعرف على الوجه من أدوات.....
 - الكتابة ب- الرسم ج- الذكاء الاصطناعى

السؤال الثالث: اختر الإجابة الصحيحة مما بين القوسين:

محركات البحث	() هو التكنولوجيا التى تتمكن من استخدام السمات البشرية فى حل المشكلات
الخصوصية	() تعمل على تقديم مقالات حول المنتجات وروابط إلى مواقع التسوق المناسبة.
الذكاء الاصطناعى	() هو التواصل خلال الوقت الفعلى بين الأشخاص
لغة البرمجة	() يعد مقدمات تعليمية مرموق فى هذا المجال
بنك المعرفة المصرى	() هى أوامر تعطى على هيئة جمل لكتابة برامج الكمبيوتر



نموذج اجابة نموذج امتحان ازهر (1)

السؤال الاول: ضع علامة (√) أمام العبارة الصحيحة وعلامة (x) أمام العبارة الخاطئة:

السؤال الثاني: اختر الإجابة الصحيحة:

- 1- يعتبر برنامج " GIMP " أداة إنشء أخرى يمكنك أن تستخدمها للعروض (√)
2- لا يوجد محتوى ويب ثابت يزوره المستخدمون . (x)
3- يمكنك نسخ رابط الاجتماع ولصقه في متصفحك للانضمام للاجتماع على جوجل ميت (√)
4- لا تعتبر مكتبة الإسكندرية من مصادر التعلم التي يمكن الاطلاع عليها .. (x)
5- تستطيع الشركات بيع السندات كوسيلة لجمع المال (√)
2. يعتمدعلى الخوارزميات لتعلمه على حل المشكلات واستخدام المنطق واتخاذ القرارات

- 1- طبيب الأسنان
2- تزيد تقنيةمن كفاءة أليكسا وأنظمة الذكاء الاصطناعي الأخرى ..
3- يمكن إنشاء أداةمن خلال لعبة " أحب الخوارزميات "
4- الرسم والتلوين
5- الأقراص الصلبة
6- الأقرص الصلبة
7- يعتبر فتح الجهاز بالتعرف على الوجه من أدوات
8- الذكاء الاصطناعي
9- البريد السريع
10- التواصل غير المتزامن
11- التكنولوجيا معلومات واتصالات
12- الهارد ديسك
13- السحابة
14- الكتابة
15- الذكاء الاصطناعي

السؤال الثالث: اختر الإجابة الصحيحة مما بين القوسين:

محركات البحث	(3) هو التكنولوجيا التي تتمكن من استخدام السمات البشرية في حل المشكلات
الخصوصية	(1) تعمل على تقديم مقالات حول المنتجات وروابط إلى مواقع التسوق المناسبة.
الذكاء الاصطناعي	(2) هو التواصل خلال الوقت الفعلي بين الأشخاص
لغة البرمجة	(5) يعد مقدمات تعليمية مرموق في هذا المجال
بنك المعرفة المصري	(4) هي أوامر تعطي على هيئة جمل لكتابة برامج الكمبيوتر



نموذج اجابة نموذج امتحان ازهر (2)

السؤال الاول: ضع علامة (√) أمام العبارة الصحيحة وعلامة (x) أمام العبارة الخطأ:

- 1- يختلف نوع برنامج التصوير من فئة لأخرى من الأشخاص حسب طبيعة عملهم وهواياتهم (√)
- 2- ليس لكابل الشحن دورًا مهمًا في شحن الجهاز .. (x)
- 3- من أدوات الحوسبة السحابية محادثات الفيديو والعروض التلفزيونية المباشرة . (√)
- 4- توظف دائمًا نوافذ الدردشة أفرادًا حقيقيين للرد على الأسئلة عبر الانترنت (x)
- 5- من العناصر التي يقارن المستهلك بينها في منتجات متنوعة سعر المنتج وجودته . (√)

السؤال الثاني: اختر الإجابة الصحيحة:

- 1- عبارة توضيحية بها فقرات قصيرة من المعلومات التي تقدم لمحة عامة عن الموقع الإلكتروني
أ-الرأى ب- وجهات النظر ج- الحقيقة
- 2- تعد سيرى، مساعد جوجل، أليكسا من أدوات
أ-الكتابة . ب- المساعدات الافتراضية الصوتية. ج- المعدات الهندسية
- 3- تعد مواقع التواصل الاجتماعى التي تقدم للمستخدمين من أدوات الذكاء الاصطناعى
أ- اقتراحات للتواصل مع الآخرين ب- فيديوهات جاهزة ج- محتوى علمى بصيغة بي دي اف
- 4- من الأخلاقيات التي يجب أن يطبقها مصمم الذكاء الاصطناعى
أ-الشمولية ب- التحيز التام ج- عدم الاهتمام بالتفاصيل
- 5- يستخدم المستهلك أدوات للمساعدة فى اختيار المنتج المناسب والأفضل
أ-الكتابة ب- الطبخ ج- البحث التكنولوجى

السؤال الثالث: تخير الاجابة الصحيحة مما بين القوسين:

((محتوى الويب الثابت - أدوبى فوتوشوب - الفلاتر الفنية - بنك المعرفة المصرى - جيمب))

- 1- محتوى الويب الثابت هو محتوى الويب الذى يوضع ويظل على حاله لكل مستخدم يزور موقع الويب
- 2- يمكن تغيير لون العينين وملمس البشرة وخلفية الصورة باستخدام الفلاتر الفنية .
- 3- بنك المعرفة المصرى يعد مقدما خدمات تعليمية مرموق فى هذا المجال
- 4- يستخدم مصممو الجرافيك والمصورون المحترفون برامج مكلفة مثل أدوبى فوتوشوب
- 5- يمكنك جعل الصورة تبدو قديمة من خلال الفلاتر الفنية