

الأخضر



اللغة العربية

الصف 3 الإعدادي

إجابات نماذج استرشادية بنظام البوكليت (وبابل شيت)

على الفصل الدراسي الأول

2024 - 2023

مديرية التربية والتعليم

امتحان استرشادي إتمام شهادة الدراسة بمرحلة التعليم الأساسي

للعام الدراسي (٢٠٢٣م - ٢٠٢٤م) الفصل الدراسي الأول

المادة: اللغة العربية والخط العربي والإملاء (استرشادي)

الصف: الثالث الإعدادي: (عام ولغات) الزمن: (ساعتان ونصف الساعة)

السؤال	اسمه	الدرجة	الدرجة بالكتابة	توقيع المقدر
١	تعبير			
٢	قراءة متعددة			
٣	القصة			
٤	قراءة متحررة			
٥	نصوص (١)			
٦	نصوص (٢)			
٧	النحو			
٨	الخط العربي			
٩	الإملاء			
المجموع الكلي				

مجموع الدرجات

٤٠

(الدرجة بالحروف)

.....

رقم المراقبة

..... راجع الجمع جمعه

مديرية التربية والتعليم

امتحان إتمام شهادة الدراسة بمرحلة التعليم الأساسي

للعام الدراسي (٢٠٢٣م - ٢٠٢٤م)

الفصل الدراسي الأول

رقم المراقبة

رقم الجلوس:

الاسم واللقب /

الصف الثالث الإعدادي (عام ولغات)

المادة: اللغة العربية (استرشادي فصل دراسي أول)

الإدارة التعليمية:

المدرسة /

السؤال الأول: التعبير: (سبع درجات)

(أ) اكتب في موضوع واحد مما يلي فيما لا يزيد على عشرين سطرًا ولا يقل عن ستة عشر سطرًا:

- ١- تشكيل وعى الشعوب يحتاج إلى وسائل عديدة تقوم به كثير من مؤسسات الدولة والمجتمع، تحدث عن كيفية تكوين وعى الشعوب مبيّنًا الوسائل والجهات المنوطة بهذا.
- ٢- اكتب رسالة لصديق لك تعاتبه على موقف حدث بينكما، موضحًا حقوق الصديق وواجباته وأهميته في حياتنا.

(ب) التعبير الوظيفي: اكتب لافتة تحث فيها الناس على الالتزام بأداب الطريق.

السؤال الثاني: القراءة المنهجية: (ثلاث درجات)

١- من موضوع «زراعة الفضاء»:

«كشفت الأبحاث العلمية مؤخراً عن وجود كواكب تحتوي كميات من الثروات المعدنية، مما حدا بالعلماء إلى التفكير في كيفية الاستفادة من هذه الثروات، ولم تتوقف جهود العلماء عند هذا الحد فقط، بل جرت تجارب ناجحة لاستنبات زراعات في مركبات الفضاء».

(أ) في ضوء فهمك للعبارة في سياقها ضع علامة (✓) أمام الاختيار الصحيح فيما يأتي:

مرادف «جرت»:

() مرت

() سارت

() مضت

(✓) تمت

(ب) حدد السبب وراء تغير نظرة الإنسان إلى الفضاء الآن عما قبل.

لأن الأبحاث العلمية كشفت مؤخراً عن وجود كواكب تحتوي كميات من الثروات المعدنية، مما حدا بالعلماء إلى التفكير في كيفية الاستفادة من هذه الثروات.

(ج) وضح دور الخيال في ظهور الاختراعات والاكتشافات.

معظم الاختراعات الحديثة كانت في بدء الأمر خيلاً، مثل كرة الساحر البلورية التي أصبحت التليفزيون والتليفون المحمول. وبساط الريح أصبح الطائرة والصاروخ، وكذلك الوصول إلى القمر لم يعد خيلاً بل وصل الإنسان إليه. ولم يكتف بذلك بل أصبح التفكير منصباً للاستفادة من الموارد الهائلة الموجودة في عدد كبير من الكواكب.

السؤال الثالث: من قصة طموح جارية: (ثلاث درجات)

(أ) ضع علامة (✓) أو (X) أمام العبارة الآتية:

- (X) - أرسل نجم الدين إلى الجواد يطلب التنازل عن حصن كيفا وسنجا مقابل دمشق.
- (ب) (نالت شجر الدر حريتها بعد) ضع علامة (✓) أمام الاختيار الصحيح فيما يأتي:
- () مساعدة قومها لنجم الدين () وفاء نجم الدين
- (✓) (إنجابها لابنها خليل () انتقالها من الرحبة
- (ج) كيف أثبت القاضي (الزرزاري) ولاءه للأمير (نجم الدين)؟

أن شجر الدر كانت تريد الاستعانة بقومها الخوارزميه لكي يساعدوا زوجها نجم الدين من حصار بدر الدين لؤلؤ عدوه اللدود؛ ما كان لها إلا أنها استعانت به لتوصيل رسالة حيث فصاحة منطقته.

السؤال الرابع: القراءة المتحررة: (ثلاث درجات)

«لا يقف علم الآثار عند تاريخ محدد ولكنه يذهب إلى أبعد الحدود الزمنية يحاول استقراءها، يراقب تطورها، يدرسها، يغوص في تشعباتها اللامحدودة، متطلعاً لاكتشاف الجديد - القديم المتواصل، ساعياً إلى تنظيمها علمياً وعملياً. وعلماء الآثار يمهدون لذلك بوضعهم المصطلحات التي تحدد المراحل الحضارية، فنجدهم تارة قد تناولوها بشكل عام وأعطوها اسماً شمل مرحلة تاريخية لا حدود موضوعية لها، كما هي الحال بالنسبة للعصور الحجرية أو البرونزية أو الحديدية، وأخرى حصروها بموقع أو منطقة أو سلالة أو شعب أو معتقد، كما في حضارة تل حلف أو عبيد أو سومر والسومريين أو طيبة والطيبين أو كنعان والكنعانيين أو اليونان واليونانيين أو روما والرومانيين أو سلوقس والسلوقيين أو بيزنطية والبيزنطيين أو المسيحية أو الإسلام».

(علم الآثار في الوطن العربي - د. منى يوسف نخلة)

(أ) في ضوء فهمك للعبارة في سياقها ضع علامة (✓) أمام الاختيار الصحيح فيما يأتي:

المراد بـ «يغوص»:

- () يوفّر () يعطى
- () يتعمق (✓) يهين

(ب) يسعى علم الآثار إلى:

- () رصد الأحداث التاريخية () مناقشة تشعباتها المحدودة
- (✓) (معرفة ما وراء الأحداث () وضع المصطلحات التاريخية

(ج) كيف تحافظ على آثار بلدك؟

بعدم العبث بها عند زيارتها - واحترام النظام المتبع للحفاظ على نظافة المكان - وعدم الكتابة عليها - (وتقبل من الطالب الإجابة المبررة).

السؤال الخامس: من نص «عباد الرحمن» (قرآن كريم): (خمس درجات)

قال تعالى: ﴿وَعِبَادُ الرَّحْمَنِ الَّذِينَ يَمْشُونَ عَلَى الْأَرْضِ هَوْنًا وَإِذَا خَاطَبَهُمُ الْجَاهِلُونَ قَالُوا سَلَامًا ﴿٦٣﴾ وَالَّذِينَ يَبِيتُونَ لِرَبِّهِمْ سُجَّدًا وَقِيَامًا ﴿٦٤﴾ وَالَّذِينَ يَقُولُونَ رَبَّنَا اصْرِفْ عَنَّا عَذَابَ جَهَنَّمَ إِنَّ عَذَابَهَا كَانَ غَرَامًا ﴿٦٥﴾ إِنَّهَا سَاءَتْ مُسْتَقَرًّا وَمُقَامًا ﴿٦٦﴾﴾.

(أ) فى ضوء فهمك للآيات فى سياقها ضع علامة (✓) أمام الاختيار الصحيح فيما يأتى:

- المراد بـ «يمشون»:

() يتكلمون

() يصلون

() يبيتون

(✓) يسيرون

- مضاد «اصرف»:

() أنزل

(✓) قرب

() فارق

() عاقب

(ب) كيف يتعامل عباد الرحمن مع الجاهلين؟

قالوا لهم سلاما اى بقول يسلمون فيه من الأذى

(ج) وما الجمال فى قوله تعالى: (وَإِذَا خَاطَبَهُمُ الْجَاهِلُونَ قَالُوا سَلَامًا)؟

تعبير جميل يدل على حكمة عباد الرحمن وحلمهم، وحسن تصرفهم مع الجاهلين.

استخدام أداة الشرط «إذا» يفيد التأكيد والتحقيق.

(د) من صفات عباد الرحمن أنهم موحدون لا يشركون بالله ولا يقتلون النفس التي حرم الله قتلها إلا بالحق، هات من النص

الآية الدالة على هذا المعنى.

(وَالَّذِينَ لَا يَدْعُونَ مَعَ اللَّهِ إِلَهًا آخَرَ وَلَا يَقْتُلُونَ النَّفْسَ الَّتِي حَرَّمَ اللَّهُ إِلَّا بِالْحَقِّ وَلَا يَزْنُونَ وَمَنْ يَفْعَلْ ذَلِكَ يَلْقَ

أثَامًا ﴿٦٨﴾ يُضَاعَفْ لَهُ الْعَذَابُ يَوْمَ الْقِيَامَةِ وَيَخْلُدْ فِيهِ مُهَانًا ﴿٦٩﴾)

السؤال السادس: أجب عن سؤال واحد فقط من السؤالين التاليين: (خمس درجات)

١- من نص (كن جميلاً):

أيهذا الشاكي وما بك داء
إن شرالجنة في الأرض نفس
وترى الشوك في الورود وتعمى
كيف تغدو إذا غدوت عليلاً؟
تتوقى قبل الرحيل الرحيل
أن ترى فوقها الندى إكليلاً

(أ) فى ضوء فهمك للأبيات السابقة ضع علامة (✓) أمام الاختيار الصحيح فيما يأتى:

- المراد بـ «الشاكي»:

(✓) المتبرم

() المتأخر

() المريض

() المتألم

- مضاد «الجنة»:

() الأغنياء

() الضعفاء

(✓) الأبرياء

() المعاقب

(ب) ما صفات شرالجنة كما فهمت من الأبيات؟

- متشائم، كثير الشكوى.

- يعيش حبيسا لفكرة الخوف من الموت.

- يرى القبيح فقط من الأشياء ولا يرى ما بها من جمال.

(ج) ما الجمال فى (ترى فوقها الندى إكليلاً)؟

تصوير لقطرات الندى بتيجان تعلو الورود وتزينها.

أسلوب توكيد، وسيلته تقديم شبه الجملة " فوقها " على المفعول به " الندى "

(د) بم تنصح زميلك الغاضب دائماً من تصرفات زملائه؟

ضرورة العفو عنهم ونصحهم وأن يتذكر أن فيهم صفات جميلة.

٢- من نص (آيات العلم):

انظر إلى الأقوام كيف سمت بهم
من راكب متن الرياح كأنه
تلك العلوم إلى المحل السامى
ملك يصرف أمرها بزمام
أو أحدث بالكهرياء عجائبها
أو غائص بالفلك أو عوام

(أ) فى ضوء فهمك للآيات السابقة ضع علامة (✓) أمام الاختيار الصحيح فيما يأتى:

- المراد بـ «انظر»:

() تدبر

() تأمل

(✓) جميع ما سبق

() فكّر

- مضاد «سمت»:

(✓) نزلت

() تفاخرت

() وقفت

() سارت

(ب) علام يدل قول الشاعر: (سمت بهم تلك العلوم إلى المحل السامى)؟

العلم يرفع من مكانة الناس، يدل على أثر العلوم في سمو البشرية.

(ج) وماذا أفاد تنكير (محدث - عجائباً)؟

يفيد الكثرة.

(د) ماذا يحدث إذا اختفت الأمية من العالم العربى؟

ازدهرت حياة الشعوب وعاشوا في رغد العيش وعم السلام والوئام (تقبل من الطالب الإجابات المبررة).

النحو: (عشر درجات)

«يا محبًا للعمل التطوعي إن دور العمل التطوعي يأتي في أنه يكمل العمل الحكومي ويدعمه لصالح المجتمع عن طريق رفع مستوى الخدمة، ويوفر أكبر خدمات في المجتمع، ويبرز الصورة الإنسانية للمجتمع، ويدعم التكامل بين الناس، ويزيد من لحمية التماسك الوطني، ويعد هذا الدور الاجتماعي المهم نتاجًا للعمل التطوعي فنعم عملاً العمل التطوعي».

(أ) أعرب ما تحته خط:

الكلمة	إعرابها
يأتي	فعل مضارع مرفوع وعلامة رفعه الضمة.
خدمات	مضاف إليه مجرور وعلامة جره الكسرة.
عملاً	تمييز منصوب وعلامة نصبه الفتحة.

(ب) استخرج من العبارة السابقة ما يلي:

مخصوصًا بالمدح	<u>العمل التطوعي</u> .
بدلاً	<u>الدور</u> .
منادى	<u>محباً للعمل التطوعي</u> .

(ج) ١- يمتعني الشاطئ جماله - يمتعني في الشاطئ جماله.

سبب رفع جماله في الجملتين على الترتيب (ضع علامة (✓) أمام الاختيار الصحيح)

() فاعل - بدل () مبتدأ - بدل

(✓) بدل - فاعل () فاعل - بدل

٢- زرت متاحف كثيرة في مصر. سبب منع «متاحف» من الصرف (ضع علامة (✓) أمام الاختيار الصحيح)

() علم مؤنث () مركب مزجي

(✓) صيغة منتهى الجموع () علم أعجمي

(د) ١- اجعل كلمة «الطالب» في أسلوب نداء وأعربها.

- الجملة: أيها الطالب اجتهد.

- الأسلوب: أيها الطالب. - إعرابها: نعت مرفوع.

٣- ضع علامة (✓) أو علامة (X) بما يناسب العبارة:

(X) - (أبهرني المعلم شرحه) البديل في الجملة نوعه كل من كل.

مديرية التربية والتعليم

امتحان استرشادي إتمام شهادة الدراسة بمرحلة التعليم الأساسي

للعام الدراسي (٢٠٢٣م - ٢٠٢٤م) الفصل الدراسي الأول

المادة: اللغة العربية والخط العربي والإملاء (استرشادي)

الصف: الثالث الإعدادي: (عام ولغات) الزمن: (ساعتان ونصف الساعة)

السؤال	اسمه	الدرجة	الدرجة بالكتابة	توقيع المقدر
١	تعبير			
٢	قراءة متعددة			
٣	القصة			
٤	قراءة متحررة			
٥	نصوص (١)			
٦	نصوص (٢)			
٧	النحو			
٨	الخط العربي			
٩	الإملاء			
المجموع الكلي				

مجموع الدرجات

٤٠

(الدرجة بالحروف)

رقم المراقبة

جمعه راجع الجمع

مديرية التربية والتعليم

امتحان إتمام شهادة الدراسة بمرحلة التعليم الأساسي

للعام الدراسي (٢٠٢٣م - ٢٠٢٤م)

الفصل الدراسي الأول

رقم المراقبة

رقم الجلوس:

الاسم واللقب /

الصف الثالث الإعدادي (عام ولغات)

المادة: اللغة العربية (استرشادي فصل دراسي أول)

الإدارة التعليمية:

المدرسة /

السؤال الأول: التعبير: (سبع درجات)

(أ) اكتب في موضوع واحد مما يلي فيما لا يزيد على عشرين سطراً ولا يقل عن ستة عشر سطراً:

- ١- وطننا هو حياتنا، أمانة في أعناقنا له علينا حقوق للنهوض به .
- ٢- التربية الصحيحة هي مسئولية مشتركة بين البيت والمدرسة .

(ب) التعبير الوظيفي: اكتب لافتة تحث فيها الناس على الالتزام بأداب الطريق.

السؤال الثاني: القراءة المنهجية: (ثلاث درجات)

١- من موضوع «سميرة موسى»:

«ثم انتقلت سميرة موسى مع أسرتها إلى القاهرة حيث أتمت تعليمها الثانوى وأصرت على دخول الجامعة، وأمام إصرارها وافق والدها على قرارها. التحقت سميرة موسى بكلية العلوم جامعة القاهرة فكانت الأولى فى جميع سنوات الدراسة، ثم حصلت على درجة الماجستير».

(أ) فى ضوء فهمك للعبارة السابقة ضع علامة (✓) أمام الاختيار الصحيح فيما يأتى:

- معنى «أصرت»:

- () برحت
() اجتهدت
(✓) صممت
() نالت

(ب) وضح موقف سميرة موسى من دخولها الجامعة.

أصرت على دخول الجامعة.

(ج) كانت سميرة موسى قادرة على تحقيق المعجزات. وضح ذلك.

حيث حصلت على كل الشهادات بتفوق منقطع النظير وفى مددة قصيرة جداً مقارنة بنظائرها؛ وتحويلها كل ما هو ضار لخدمة البشرية.

السؤال الثالث: من قصة طموح جارية: (ثلاث درجات)

(أ) ضع علامة (✓) أو (X) أمام العبارة الآتية:

(✓)

فرح العادل وأمه بقبض داود على نجم الدين و (شجر الدر).

(ب) (وقع نجم الدين رهينة في) ضع علامة (✓) أمام الاختيار الصحيح فيما يأتي:

() حصار سنجار

(✓) موقعة دمياط

() حصار آمد

() حصار الرحبة

(ج) علل: أراد نجم الدين الاطمئنان على مال الدولة أولاً .

لأنه عصب الأمة وعليه تقوم النهضة وبه يتم إصلاح المرافق ودعائم الدولة.

السؤال الرابع: القراءة متحررة المحتوى: (ثلاث درجات)

١- اقرأ ثم أجب:

«العضلات اللاإرادية هي العضلات التي تعمل بشكل تلقائي، أي تلك التي لا تضطر للتفكير بشأنها مثل عضلة القلب. فليس من المنطقي على الإطلاق أن تضطر لإخبار قلبك أن ينبض في كل مرة، أو أن تخبر معدتك كيف يُمكنها هضم الطعام الذي تناولته للتو، أو حتى تخبر رئتيك بأوقات التنفس. فلحسن الحظ، لقد أزال جذع المخ هذه المشقة عن كاهلك واضطلع هو بهذه المهام. يخبر جذع المخ العضلات اللاإرادية بما تفعله، وحينئذٍ تؤدي هذه العضلات المهمة المكلفة بها، مثل إعطاء التعليمات لقلبك بأن ينبض بقوة أكبر، ويضخ المزيد من الدم أثناء مشاركتك في مسابقة العدو على سبيل المثال.» (المادة التي يتكون منها مخك - دارنهضة مصر للنشر)

(أ) في ضوء فهمك للعبارة السابقة ضع علامة (✓) أمام الاختيار الصحيح فيما يأتي:

١- مرادف «تلقائي»:

() حركي

(✓) طبيعي

() آلي

() يدوي

(ب) العضلات اللاإرادية تجبر المرء على:

() التفرغ لأمواله الحياتية

() تنبيه أعضاء جسمه

() لا شيء مما سبق

(✓) العمل بشكل تلقائي

(ج) كيف تستدل من الفقرة على عظيم نعم الله على الإنسان؟

وجود العضلات اللاإرادية التي تمنع الإنسان أن يضحي بحياته حيال اليأس والإحباط والنسيان - (تقبل من الطالب

أي إجابة مبررة).

السؤال الخامس: من نص «عباد الرحمن» (قرآن كريم): (خمس درجات)

قال تعالى: ﴿وَعِبَادُ الرَّحْمَنِ الَّذِينَ يَمْشُونَ عَلَى الْأَرْضِ هَوْنًا وَإِذَا خَاطَبَهُمُ الْجَاهِلُونَ قَالُوا سَلَامًا ﴿٦٣﴾ وَالَّذِينَ يَبِيتُونَ لِرَبِّهِمْ سُجَّدًا وَقِيَامًا ﴿٦٤﴾ وَالَّذِينَ يَقُولُونَ رَبَّنَا اصْرِفْ عَنَّا عَذَابَ جَهَنَّمَ إِنَّكَ عَذَابُهَا كَانَ غَرَامًا ﴿٦٥﴾ إِنَّهَا سَاءَتْ مُسْتَقَرًّا وَمُقَامًا ﴿٦٦﴾﴾.

(أ) في ضوء فهمك للآيات السابقة ضع علامة (✓) أمام الاختيار الصحيح فيما يأتي:

١- المراد بـ «غراما»:

(✓) ملازمًا

() عشقًا

() مناوئًا

() مجبرًا

٢- مفرد «عباد»:

(✓) عبد

() معبود

() معبد

() عباد

(ب) في الآيات دعاء وسبب له. اذكرهما.

يمشون على الأرض برفق ولين ولا يهتمون بكلام السفهاء؛ ويبيتون لربهم سجدا وقياما ويدعون ربهم أن يبعد عنهم النار.

(ج) ما دلالة قوله تعالى: ﴿إِنَّكَ عَذَابُهَا كَانَ غَرَامًا﴾؟
ملازما ودلالة على سوء المصير وشدة العذاب.

(د) متى يجوز القصاص؟

عند القتل العمد وربما الغير العمد إذ لم يعف ولى الأمر (تقبل من الطالب الإجابة المصحوبة بالدليل).

السؤال السادس: أجب عن سؤال واحد فقط من السؤالين التاليين: (خمس درجات)

١- من نص (آيات العلم):

انظر إلى الأقوام كيف سمت بهم
من راكب متن الرياح كأنه
تلك العلوم إلى المحل السامى
ملك يصرف أمرها بزمام

(أ) فى ضوء فهمك للآيات السابقة ضع علامة (✓) أمام الاختيار الصحيح فيما يأتى:

١- مرادف «سمت»:

(✓) علت

() نادت

() بعدت

() نأت

٢- جمع «زمام»:

(✓) أزمّة

() أزمّة

() زمام

() زامة

(ب) دلى الشاعر على صحة دعوته لتحصيل العلم. وضح.

العلوم تسمو بالأمم وتوفر لها سبل الراحة.

(ج) وضح الجمال فى قول الشاعر: (راكب متن الرياح).

تصوير للرياح بدابة لها ظهر يجلس عليه راكب، ويوحى بالتقدم فى مجال الطيران.

(د) ماذا أفاد استخدام كلمة (العلوم) جمعاً، والمضارع (يصرف)؟

الكثرة والتعظيم - الاستمرار والتجدد.

٢- من نص (الكتاب):

أنامن بدل بالكتب الصحابا
صاحب إن عبتة أولم تعب
لم أجد لي وافيًا إلا الكتابا
ليس بالواجد للصاب عابا

(أ) في ضوء فهمك للأبيات السابقة ضع علامة (✓) أمام الاختيار الصحيح فيما يأتي:

١- مرادف «بَدَل»:

- () خلع
() اتجه
(✓) غير
() صاحب

٢- مضاد «وافيًا»:

- () قاسيًا
(✓) خائنًا
() جاحدًا
() كارهاً

(ب) دلت الشاعر على صحة دعوته بأفضلية مصاحبة الكتاب . وضح .

- يزين صاحبه بالصفات الحميدة.
- يزيد الكتاب صاحبه علما ومعرفة.
- صديق مخلص ذكي يراعى حالة صاحبه النفسية.

(ج) وضح الجمال في قول الشاعر: (ليس بالواجد للصاب عابا).

- أسلوب مؤكد بحرف الجر الزائد «الباء» في خبر ليس «بالواجد».
تنكير كلمة «عابا» يفيد التقليل.

(د) ماذا أفاد استخدام الشاعر للنفي والاستثناء في: (لم أجد لي وافيًا إلا الكتابا)؟

- أسلوب توكيد، وسيلته النفي بـ «لم»، والاستثناء بـ (إلا).

النحو: (عشر درجات)

«الإنسان في بداوته يصاحب الطبيعة شمسها وهواءها، وينطلق في أرجائها يتخير منها مقامه ومرعاه وهو شاحذ قواه النفسية والبدنية ومهتدٍ طريقه، والحضارة خير للإنسان إن أسكنته الدار، ولم تمنعه الشمس والهواء. إن تكاليف الحضارة الصحيحة ثقيلة وشروطها كثيرة، ولا تعوضها عنها العلوم والصناعات. البدوى أرغد عيشًا، فحبذا عيش البدوى، ممن يعيش في حضارة فاسدة وبيئة راكدة، فاللهم لا تحرمنا نعمك».

(أ) أعرب ما تحته خط:

الكلمة	إعرابها
شاحذ	<u>خبر مرفوع وعلامة رفعه الضمة.</u>
فاللهم	<u>منادى مبني على الضم في محل نصب.</u>

(ب) استخرج من العبارة السابقة ما يلي:

١- جملة وقعت حالًا.	<u>وهو شاحذ.</u>
٢- ممنوعًا من الصرف لعلتين.	<u>أرغد.</u>
٣- بدلًا، واذكر المبدل منه.	<u>شمسها - الطبيعة.</u>

(ج) ١- الكلمات التالية بها كلمة واحدة ممنوعة من الصرف (ضع علامة (✓) أمام الاختيار الصحيح):

- () شراذمة
() أساتذة
(✓) أساليب
() جهابذة

٢- نعم العيش عيش هذا البدوى. المخصوص بالمدح في الجملة (ضع علامة (✓) أمام الاختيار الصحيح):

- () البدوى
() هذا
(✓) عيش
() العيش

(د) ١- زرت مساجد المدينة. (اجعل ما تحته خط مجرورًا بعلامتين مختلفتين)

- صليت في مساجد كبيرة (مجرورة بالفتحة) - صليت في مساجد المدينة (مجرور بالكسرة).

٢- النفاق بئس الصفة. (اجعل المخصوص بالمدح واجب التأخير)

لاحبذا النفاق.

٣- ضع علامة (✓) أو علامة (X) بما يناسب العبارة:

(X) - (أعجبني في الفتاة سلوكها) ما تحته خط بدل اشتغال.

مديرية التربية والتعليم

امتحان استرشادي إتمام شهادة الدراسة بمرحلة التعليم الأساسي

للعام الدراسي (٢٠٢٣م - ٢٠٢٤م) الفصل الدراسي الأول

المادة: اللغة العربية والخط العربي والإملاء (استرشادي)

الزمن: (ساعتان ونصف الساعة)

الصف: الثالث الإعدادي: (عام ولغات)

السؤال	اسمه	الدرجة	الدرجة بالكتابة	توقيع المقدر
١	تعبير			
٢	قراءة متعددة			
٣	القصة			
٤	قراءة متحررة			
٥	نصوص (١)			
٦	نصوص (٢)			
٧	النحو			
٨	الخط العربي			
٩	الإملاء			
المجموع الكلي				

مجموع الدرجات

٤٠

(الدرجة بالحروف)

رقم المراقبة

جمعه راجع الجمع

مديرية التربية والتعليم

امتحان إتمام شهادة الدراسة بمرحلة التعليم الأساسي

للعام الدراسي (٢٠٢٣م - ٢٠٢٤م)

الفصل الدراسي الأول

رقم المراقبة

رقم الجلوس:

الاسم واللقب /

الصف الثالث الإعدادي (عام ولغات)

المادة: اللغة العربية (استرشادي فصل دراسي أول)

الإدارة التعليمية:

المدرسة /

السؤال الأول: التعبير: (سبع درجات)

(أ) التعبير الإبداعي: اكتب في موضوع واحد مما يلي فيما لا يزيد على عشرين سطراً ولا يقل عن ستة عشر سطراً:

- ١- الطبيعة من حولنا مسخرة في خدمتنا بكل عناصرها، فالإنسان استخلف على الأرض، وبكيفية استغلاله للطبيعة تكون حياته.
- ٢- علماؤنا هم ثروتنا الحقيقية، بهم يرتفع ذكراًمتنا وتنهض، لذلك يجب أن نقوم برعايتهم وتوفير سبل تهيئ لهم فرص الإبداع والابتكار.

(ب) التعبير الوظيفي: اكتب تقريراً ترصد فيه انطباعك عن العام الدراسي المنصرم.

السؤال الثاني: القراءة المنهجية: (ثلاث درجات)

١- من موضوع « قصة أثر »:

« تقع الكنيسة المعلقة في حي مصر القديمة، وهي على مقربة من جامع عمرو بن العاص، وتذهب الروايات إلى أن الكنيسة بنيت على أنقاض مكان احتمت فيه العائلة المقدسة في أثناء السنوات التي قضاها في مصر هروباً من الرومان».

(أ) في ضوء فهمك للعبارة السابقة ضع علامة (✓) أمام الاختيار الصحيح فيما يأتي:

- المراد بـ «تقع»:

(✓) توجد

() تسقط

() تكتشف

() ترتكز

(ب) علام يدل لجوء العائلة المقدسة للاحتباء بمصر؟

اتصاف مصر بالأمن والأمان وتميز مصر وموقعها الروحي وتكريم الله لها.

(ج) ماذا تلمس في ضوء فهمك للقطعة من صفات الشعب المصري؟ مع التدليل على ما تقول.

شعب مضياف متلاحم ويقبل الآخر ومحب للخير والسلام ومتدين يميل إلى كل ما هو روحاني.

السؤال الثالث: من قصة طموح جارية: (ثلاث درجات)

(أ) ضع علامة (✓) أو (X) أمام العبارة الآتية:

(X)

- حاول نجم الدين الاستعانة بعمه الصالح إسماعيل ونجح.

(ب) (تفاجأ نجم الدين في القصير ب.....) ضع علامة (✓) أمام الاختيار الصحيح فيما يأتي:

() حصار آمد (✓) سقوط دمشق

() حصار سنجار () هجوم الخوارزمية

(ج) دلل بموقف واحد فقط على أن شجر الدر كانت مثلاً للزوجة المخلصة التي تساند زوجها في الشدائد.

فكرتها بإرسال القاضي بدر الدين الزراري لقومها تستنجدهم لمساعدة نجم الدين.

السؤال الرابع: القراءة متحررة المحتوى: (ثلاث درجات)

١- اقرأ ثم أجب:

«ربما تبقى اللغة البشرية عمومًا غامضة إلى الأبد؛ فهناك على الأرجح أكثر من خمسة آلاف لغة منطوقة في العالم اليوم، ثلثها في إفريقيا، لكن العلماء يجمعونها ضمن مجموعات لغوية قليلة نسبيًا، ربما يقل عن ٢٠ مجموعة كلامية، ترتبط بعضها ببعض عبر الكلمات أو الأصوات أو البنى النحوية المشتركة، وبحسب النظرية السائدة، فإن كل أعضاء مجموعة لغوية واحدة انحدروا من لغة واحدة أقدم، وتطور اللغة هو التغير التدريجي فيها بمرور الوقت، ويتضمن أصل اللغات والأسر اللغوية وتشعباتها، وتنقسم اللغة الأم في البداية إلى لهجات متعددة، ثم تبدأ هذه اللهجات في التمايز تدريجيًا حتى تتحول إلى لغات جديدة وتتفرع عنها لهجات وهكذا دواليك». (عزت إبراهيم - مطوية «اعرف بلدك»)

(أ) في ضوء فهمك للعبارة السابقة ضع علامة (✓) أمام الاختيار الصحيح فيما يأتي:

١- المراد بـ «السائدة»:

() المعروفة () السهلة

(✓) المنتشرة () الصحيحة

(ب) تستدل من الفقرة السابقة أن اللغات التي تم رصدها في:

() اللغات المكتوبة (✓) اللغات المنطوقة

() لغة الإشارة () اللغات الأم

(ج) كيف ظهر هذا الكم الهائل من اللغات السائدة في العالم؟

حيث تنقسم اللغة الأم في البداية إلى لهجات في التمايز تدريجيًا حتى تتحول إلى لغات جديدة وتتفرع عنها لهجات وهكذا دواليك.

السؤال الخامس: من نص «فضل العلم» (حديث شريف): (خمس درجات)

قال رسول الله ﷺ: «من سلك طريقاً يبتغى فيه علماً سلك الله به طريقاً إلى الجنة، وإن الملائكة لتضع أجنحتها رضا لطالب العلم، وإن العالم ليستغفر له مَنْ في السماوات ومن في الأرض حتى الحيتان في الماء...».

(أ) في ضوء فهمك معانى الكلمات فى سياقها ضع علامة (✓) أمام الاختيار الصحيح فيما يأتى:

١- جمع «العالم»:

() الأعلام (✓) العوالم

() العلوم () العلماء

٢- مرادف «يبتغى»:

() يرفض (✓) يطلب

() ينتظر () ينبغى

(ب) من خلال فهمك الحديث الشريف شرط ابتغاء طلب العلم وثواب طالب العلم؟

أن يكون العلم نافعاً للبشرية وغرضه مرضاة الله.

(ج) ما الجمال فى قوله ﷺ: «إن العالم ليستغفر له من فى السماوات...»؟

أسلوب مؤكد بـ "إن"، و"اللام" فى خبر "إن". - تعبير جميل فيه حث على طلب العلم.

(د) اكتب مما تحفظ ما يدل على أن: «العلماء هم ورثة الأنبياء، وحظهم وافر».

"وَفَضَّلُ الْعَالِمِ عَلَى الْعَابِدِ، كَفَضْلِ الْقَمَرِ عَلَى سَائِرِ الْكَوَاكِبِ، وَإِنَّ الْعُلَمَاءَ وَرَثَةُ الْأَنْبِيَاءِ، وَإِنَّ الْأَنْبِيَاءَ لَمْ يُورَثُوا دِينَارًا وَلَا دِرْهَمًا وَإِنَّمَا وَرَثُوا الْعِلْمَ، فَمَنْ أَخَذَ بِهِ أَخَذَ بِحِطِّ وَافِرٍ".

السؤال السادس: أجب عن سؤال واحد فقط من السؤالين التاليين: (خمس درجات)

١- من نص (آيات العلم):

أو أحدث بالكهرباء عجائباً
أو مرسل وحى الهواء ومنطق
صم الجماد بأحرف وكلام
زمرًا عليه يا بنى الأهرام
هذا هو العلم الحديث فأقبلوا
أو غائص بالفلك أو عوام

(أ) فى ضوء فهمك معانى الكلمات فى سياقها ضع علامة (✓) أمام الاختيار الصحيح فيما يأتى:

١- «متن الرياح» المقصود بها:

() السيارة
(✓) الطائرة
() الهواء
() العواصف

٢- «منطق، صم» الجمع بينهما يفيد:

() التعليل
() الترادف
(✓) التضاد
() التكامل

(ب) للعلم فوائد تطبيقية فى حياتنا. وضحاها من خلال دراستك للأبيات.

- اختراع الطائرة.

- استخدام الكهرباء فى إدارة المصانع العملاقة والآلات الضخمة.

- القدرة على الغوص فى أعماق البحار بالغواصات.

- اختراع أجهزة الإرسال الصوتية والمرئية، مثل: المذياع، والتلفاز، والهاتف.

(ج) «زمرًا عليه يا بنى الأهرام» «زمرًا عليه أيها المصريون» أى التعبيرين أفضل؟ ولماذا؟

التعبير الأول وهو " يا بنى الأهرام " لأنه أسلوب نداء، غرضه تعظيم المصريين.

تعبير جميل فيه تحفيز للمصريين على طلب العلم، وذلك من خلال تذكيرهم بأنهم أصحاب حضارة عظيمة. وفيه

تصوير للأهرام بالأب وله أبناء.

(د) اكتب من النص البيت المعبر عن المعنى التالى:

«العلم مال الفقراء الذين خرجوا إلى الدنيا ولم يمتلكوا من حطامها شيئاً».

والعلم مال المعدمين إذا هم *** خرجوا إلى الدنيا بغير حطام

٢- من نص (كن جميلاً):

هو عبء على الحياة ثقيل مَن يظن الحياة عبئاً ثقيلاً
والذى نفسه بغير جمال لا يرى فى الحياة شيئاً جميلاً
فتمتع بالصبح ما دمت فيه لا تخف أن يزول حتى يزولا

(أ) فى ضوء فهمك معانى الكلمات فى سياقها ضع علامة (✓) أمام الاختيار الصحيح فيما يأتى:

١- مرادف «عبء»:

- (✓) حمل () فرض
() شر () خطر

٢- «بغير جمال، جميلاً» الجمع بينهما يفيد:

- () التعليل () الترادف
() التكامل (✓) التضاد

(ب) هناك أفعال تجعل الإنسان عبئاً على الحياة. وضحها من خلال دراستك للأبيات.

حين يظن الحياة عبئاً ثقيلاً - حينما يعدم رؤية الجمال - حين يخاف من زوال الخير قبل ان يزول - حين يكون متشائماً.

(ج) «تمتع بالصبح» - «تمتع بالحياة» أى التعبيرين أفضل؟ ولماذا؟
تمتع بالصبح أفضل حيث تدل على التفاؤل والأمل.

(د) اكتب من النص البيت المعبر عن المعنى التالى:

«الإنسان المتشائم لا يرى إلا القبيح من الأشياء فيرى فى الورد الشوك ولا يرى الندى فوقه».

وترى الشوك فى الورد وتعمى *** أن ترى فوقها الندى إكليلاً

النحو: (عشر درجات)

«النظام من أفضل السمات التي تميز الحضارات، فاحرصوا يا طالبى العلم عليه، فلا تتسم الشعوب المتحضرة بأفضل منه؛ لذا سبق الخليفة عمر بتنظيم دواوين الدولة، فحبذا نهج عمر».

(أ) أعرب ما تحته خط:

الكلمة	إعرابها
الحضارات	<u>مفعول به منصوب بالكسرة لأنه جمع مؤنث سالم</u>
الخليفة	<u>فاعل مرفوع وعلامة رفعه الضمة</u>

(ب) استخرج من العبارة السابقة ما يلي:

١- منادى، وبين نوعه.	<u>يا طالبى العلم - مضاف</u>
٢- ممنوعاً من الصرف، واذكر السبب.	<u>عمر - علم على وزن فِعل</u>
٣- بدلاً، واذكر المبدل منه.	<u>عمر - الخليفة</u>

(ج) ١- الكلمات الآتية ممنوعة من الصرف لأنها صفة على وزن أفعل ما عدا

(ضع علامة (✓) أمام الاختيار الصحيح):

(✓) أرقى () صغرى
() أجمل () أحمد

٢- حبذا الأخلاق الكريمة. حكم المخصوص بالمدح (ضع علامة (✓) أمام الاختيار الصحيح):

() جانز التأخير (✓) واجب التأخير
() يجوز فيه التأخير والتقديم () واجب التقديم

(د) ١- ضع كلمة مصرفى جملتين بحيث يجب تنوينها مرة، ويمتنع تنوينها مرة أخرى.

مررتُ بمصرٍ من الأمصار - مررت بمصرتلك البلد العظيمة.

٢- ضع «الصادق» فى أسلوبى مدح بحيث مرة تكون فاعلا ومرة أخرى مخصص بالمدح.

نعم الصادق مصاحبة - نعم صاحب الصادق.

٣- وردت كلمة «أفضل» فى العبارة السابقة مجرورة بالكسرة فى المرة الأولى، ومجرورة بالفتحة فى المرة الثانية.

علل لذلك فى كل مرة.

أفضل السمات - مجرور بالكسرة - لأنه مضاف.

أفضل من - مجرور بالفتحة لأنه ليس معرفاً أو مضافاً.

(ب) التعبير الوظيفي: اكتب إعلاناً عن زيارة المتحف المصرى فى جريدة الحائط بمدرستك.

السؤال الثانى: القراءة المنهجية: (ثلاث درجات)

«ولكن الطفل كان خفيف الروح حاد الذكاء، بدأ يتعلم القراءة والكتابة عن طريق الحروف البارزة التى كانت معروفة حين ذاك، وكان ارتفاع كل منها عن سطح الورق ثلاث بوصات وعرضها لا يقل عن بوصتين، على أن هذه الطريقة لم تشبع رغبة الغلام الطموح إذ إن ضخامة الحروف المستعملة فيها كانت تحول دون الانتفاع بها».

(أ) فى ضوء فهمك معانى الكلمات فى سياقها ضع علامة (✓) أمام الاختيار الصحيح فيما يأتى:

- المراد بـ «تُشبع»:

(✓) تُرضى

() تملأ

() تُعلى

() تُعجب

(ب) مَنْ الطفل المقصود؟ وما الدليل على أنه كان مميزاً؟

لويس برايل - كان خفيف الروح تعلم القراءة والكتابة.

(ج) الوفاء من شيم الكرام والمخلصين، مم تستدل على ذلك من خلال فهمك للموضوع؟

حيث لفتت تلميذة برايل الجمهور إلى فضل معلمها برايل مما ساعده فى اعتماد طريقته.

السؤال الثالث: من قصة طموح جارية: (ثلاث درجات)

(أ) ضع علامة (✓) أو (X) أمام العبارة الآتية:

(✓)

- فرَّ (نجم الدين) إلى قلعة (سنجار)؛ خوفاً من قوم شجر الدر.

(ب) (كان استعراض شجر الدر للعقبان التي تقف في طريق زوجها إلى مصر دافعه ...).

ضع علامة (✓) أمام الاختيار الصحيح فيما يأتي:

(✓) الشوق لمصر

() الغيرة من سوداء

() الانتقام من أمراء بنى أيوب

() استرضاء زوجها

(ج) كان وراء مساعدة أمير الكرك (نجم الدين) على دخوله مصر دوافع، اذكرها.

دمشق، وحلب، والجزيرة، والموصل، وديار بكر، ونصف ديار مصر، ونصف ما في الخزائن من مال، ونصف ما لديه

من الخيل والثياب وغيرها.

السؤال الرابع: القراءة متحررة المحتوى: (ثلاث درجات)

١- اقرأ ثم أجب:

«الحق في كل أمر محدود، والباطل كثرة لا تُحَدُّ، فإذا أخذ الناس بالحق اجتمعوا، وإذا آثروا الباطل تفرقوا، وإن ما تسمع وترى من خصام وافتراق وبغض، كل أولئك مما آثر الناس الباطل، ومالوا مع الهوى. ودواء هذا الداء أن يعرف الناس الحق ويُبصِّروا به، ويُرغَّبوا فيه حتى يحبوه فيؤثروه، وأن يُعلِّموا العدلَ، ويُمَرِّنوا عليه حتى يطيعوه، وأن يُكشِف لهم الباطل في شناعته والجور في سيئاته، ويُبَيِّن لهم كيف شقى بهما الناس وخرب بهما العمران». (الشوارد - عبد الوهاب عزام)

(أ) في ضوء فهمك معاني الكلمات في سياقها ضع علامة (✓) أمام الاختيار الصحيح فيما يأتي:

١- مرادف «الجور»:

() الكراهية

(✓) الظلم

() الشر

() الغضب

(ب) الدروس المستفادة من خلال الفقرة السابقة:

() الأخذ بالحق وإن تعثر الوصول إليه

() لا بد من مجانية الباطل

(✓) جميع ما سبق

() التشهير بالباطل وشناعته

(ج) للجور والأخذ بالباطل آثار، وضحها كما فهمت من الفقرة.

تفرقوا وشقوا وخرب العمران.

السؤال الخامس: من نص «رحمة ومحبة» (نص نثرى): (خمس درجات)

«فعلينا أن نجعل الصلة بيننا وبينهن صلة محبة ورحمة، لا صلة كره وقسوة...، هذا ما يجب علينا أداؤها، حتى تكون جميع أعضاء المجتمع عندنا حية عاملة قائمة بوظائفها».

(أ) فى ضوء فهمك معانى الكلمات فى سياقها ضع علامة (✓) أمام الاختيار الصحيح فيما يأتى:

١- مرادف «الصلة»:

() العطاء (✓) العلاقة

() الطريقة () المعاملة

٢- مضاد «قسوة»:

(✓) عطف () حب

() رضا () هدوء

(ب) رسم الكاتب منهاج التعامل مع المرأة. وضح ذلك.

للمرأة طبيعة خاصة جدا تعتمد على احترامها وتقديرها وإعلاء مكانتها وقيمتها وهو ما أبرزه الإسلام ودعا إليه فهي الأم والأخت والزوجة والعاملة والعماد الذى يقوم عليه المجتمع وهذا هو لب ما يتسم به هذا العصر.

(ج) ما وجه الجمال فى: (صلة محبة ورحمة - صلة كره وقسوة)؟

بينهما مقابلة توضح المعنى وتؤكدده.

(د) كيف تستدل من النص على الخلفية الثقافية للكاتب؟

ثقافة دينية إسلامية حيث ذكر الحديث النبوى الشريف " اتقوا الله فى الضعيفين : المرأة واليتيم "

السؤال السادس: أجب عن سؤال واحد فقط من السؤالين التاليين: (خمس درجات)

١- من نص (الكتاب):

كلما أخلقتـه جـددني وكساني من حلى الفضل ثيابا
صحبة لم أشك منها ريبية ووداد لم يكلفني عتابا

(أ) فى ضوء فهمك معانى الكلمات فى سياقها ضع علامة (✓) أمام الاختيار الصحيح فيما يأتى:

١- المراد بـ «أشكُ»:

() ألقى

() أظن

(✓) أتألم

() أرى

٢- جمع «ريبية»:

() ربائب

(✓) ريب

() أربياء

() أرباب

(ب) للقراءة ثمار سيجنيها القارئ الجيد، اذكرها كما فهمت من النص.

كلما أخلقه جده وكساه من حلى الفضل ثيابًا.

لا يجد مشقة فى معاداة الصلح حيث لا عتاب - لا يجد منه شكًا أوريبة.

(ج) ما الجمال فى: «لم أشكُ منها ريبية»؟

تصوير للكتاب بالصاحب الوفى المخلص.

إيجاز بحذف المبتدأ، وتقديره: «هى»

(د) أكمل ما يلى: كلما أداة شرط تفيد ، والتعبير: (أخلقتـه) يدل على

"كلما" أداة شرط، تفيد التكرار والاستمرار.

"أخلقتـه" توحى بكثرة القراءة.

٢- من نص (كن جميلاً):

فتمتع بالصبح ما دمت فيه لا تخف أن يزول حتى يزولا
أيهذا الشاكي وما بك من داء كن جميلاً تر الوجود جميلاً

(أ) فى ضوء فهمك معانى الكلمات فى سياقها ضع علامة (✓) أمام الاختيار الصحيح فيما يأتى:

١- مرادف «يزول»:

() يجف

() يتعد

() ينقرض

(✓) ينتهى

٢- جمع «الشاكى»:

() الشاكيات

(✓) الشكاية

() الشكاوى

() المشابك

(ب) دعا الشاعر لنبذ التشاؤم، وضح ذلك كما فهمت من النص.

حيث نصحه بالبعد عن التشاؤم ونبذته وأن يستمتع بكل ما هو جميل ولا يخشى زواله بكلها مقادير وطلب من أن يتمتع بجمال الصبح وجمال الورد.

(ج) ما الجمال فى: «أيهذا الشاكى»؟

أسلوب نداء للتوبيخ.

(د) أكمل ما يلى: «حتى» أداة تفيد.....، والتعبير: (فتمتع بالصبح) يوحى ب.....

الغاية - يوحى بالتفاؤل والأمل.

النحو: (عشر درجات)

«لو أخذ كل إنسان نفسه بالحق وألزمها القيام بالواجب، غير ناظر إلى غيره؛ لصلحت الأمة كلها. لو أن كل إنسان يقول: نفسى، ويشغله عيبه عن مثالب الناس؛ لم تجد لأحد عيبًا. فليتق الله كل امرئ فى نفسه وأمتة، وليجعل همه الدعوة إلى الخير ونعمت الدعوة، وليكن ديدنه صباح مساء أداء الواجب، وتوطين النفس وحملها عليه، وسياستها بمبدأين: اللين والشدة، فيا باغيًا للخير، أقبل على الحق!».

(أ) أعرب ما تحته خط:

إعرابها	الكلمة
<u>توكيد مرفوع وعلامة رفعه الضمة - والضمير مبنى فى محل جر مضاف إليه</u>	كلها
<u>مفعول به ثان منصوب وعلامة نصبه الفتحة</u>	الدعوة

(ب) استخرج من العبارة السابقة ما يلى:

<u>باغيا للخير - شبيه بالمضاف</u>	١- منادى، وبين نوعه.
<u>مثالب - صيغة منتهى الجموع</u>	٢- ممنوعًا من الصرف، واذكر السبب.
<u>اللين - مبدأين</u>	٣- بدلًا، واذكر المبدل منه.

(ج) ١- الأساليب الآتية بها منادى شبيه بالمضاف (ضع علامة (✓) أمام الاختيار الصحيح):

- () يا طالبًا؛ انتبه لشرح معلمك (✓) يا طالبًا يهمل درسه؛ انتبه لشرح لمعلمك
() يا طالب العلم؛ انتبه لشرح معلمك () يا طالب؛ انتبه لشرح معلمك

٢- بئس صفة الكذب (حكم مكان المخصوص بالذم) (ضع علامة (✓) أمام الاختيار الصحيح):

- () جائز التأخير () واجب التأخير
(✓) يجوز فيه التأخير والتقديم () واجب التقديم

(د) ١- (المعالم) اجعل هذه الكلمة فى جملتين بحيث تكون مجرورة بالفتحة مرة وبالكسرة مرة أخرى.

مررت بمعالم عريقة - مررت بمعالم المدينة

٢- (نعم الرجال الصادقين) صوب الخطأ واكتب الجملة صحيحة.

نعم الرجال الصادقون

٣- ضع علامة (✓) أو علامة (X) بما يناسب العبارة:

(X)

- نكشف عن كلمة (سياستها) فى مادة (سيس).

امتحان بنظام البابل شييت

تخيّر الإجابة الصحيحة عن كل سؤال من بين الإجابات التي تليه

أولاً: القراءة:

اقرأ، ثم أجب:

«منذ نصف قرن تقريباً كان الإنسان لا يعرف إلا القليل عن الفضاء، والآن لم يعد التفكير منصباً على مجرد الذهاب إلى الفضاء، بل تعدى التفكير إلى كيفية الاستفادة من حجم الموارد الهائلة الموجودة في الفضاء الخارجي».

- ١- مرادف «منصباً»:
 (أ) معروفاً. (ب) منتبهاً. (ج) متجههاً. (د) مرتقباً.
- ٢- مضاد «يعرف»:
 (أ) ينسى. (ب) يبتعد. (ج) يتخلى. (د) يجهل.
- ٣- مفرد «الموارد»:
 (أ) الوريد. (ب) المورد. (ج) الوردة. (د) الوارد.
- ٤- كان الإنسان لا يعرف إلا القليل عن الفضاء منذ
 (أ) قرن. (ب) ربع قرن. (ج) نصف قرن. (د) ثلث قرن.
- ٥- أصبح التفكير في الفضاء حالياً في
 (أ) كيفية الذهاب إليه. (ب) التواصل مع سكانه.
 (ج) كيفية الاستفادة من موارده. (د) الحماية من أخطاره.
- ٦- يحتوي الفضاء على كميات كبيرة من
 (أ) الأراضي الخصبة. (ب) المواد الغذائية.
 (ج) المياه العذبة. (د) الثروات المعدنية.
- ٧- وقعت شجر الدرأسيرة على يد
 (أ) الصليبيين. (ب) الفرس. (ج) التتار. (د) البطالمة.
- ٨- عندما فر نجم الدين من الخوارزمية احتفى بحصن
 (أ) كيفا. (ب) آمد. (ج) سنجار. (د) الكرك.
- ٩- حوَصرتوران شاه في
 (أ) سنجار. (ب) كيفا. (ج) الكرك. (د) آمد.

ثانياً: النصوص:

أي هذا الشاكى وما بك داء
 إن شر الجناة في الأرض نفس
 وترى الشوك في الورود وتعمى
 كيف تغدو إذا غدوت عليلاً؟
 تتوقى قبل الرحيل الرحيل
 أن ترى فوقها الندى إكليلاً

- ١٠- مرادف «داء»:
 (أ) مرض. (ب) ضعف. (ج) عجز. (د) ألم.

- ١١- مضاد «الرحيل»:
- (أ) القوة. (ب) العظمة. (ج) الحياة. (د) الصحة.
- ١٢- جمع «الندى»:
- (أ) النوادي. (ب) الأنداء. (ج) النداءات. (د) الأنداد.
- ١٣- يدعو الشاعر في النص إلى
- (أ) الحب. (ب) التشاؤم. (ج) التفاؤل. (د) الاجتهاد.
- ١٤- يستنكر الشاعر في البيت الأول
- (أ) إهمال النفس. (ب) الشكوى من الفقر. (ج) الشكوى من المرض. (د) الشكوى بلا سبب.
- ١٥- شر الجناة كما يوضح الشاعر هو الذي يخشى
- (أ) الفقر بعد الغنى. (ب) المرض وقت الصحة. (ج) الموت قبل حدوثه. (د) الضعف بعد القوة.
- ١٦- «أي هذا الشاكي» أسلوب
- (أ) أمر. (ب) استفهام. (ج) تعجب. (د) نداء.
- ١٧- «ما بك داء - عليلاً» بينهما
- (أ) ترادف. (ب) تجانس. (ج) تقارب. (د) تضاد.
- ١٨- «تتوقى قبل الرحيل الرحيل» تعبير يوحى بـ
- (أ) الخوف. (ب) القلق. (ج) التشاؤم. (د) جميع ما سبق.

ثالثاً: النحو:

- ١٩- «يا بني مصر، تسلحوا بالعلم». نوع المنادى:
- (أ) مضاف. (ب) شبيه بالمضاف. (ج) نكرة مقصودة. (د) نكرة غير مقصودة.
- ٢٠- كلمة «شبابها» عند تعريفها بـ «أل» ينادى عليها بـ
- (أ) يا الشباب. (ب) أيها الشباب. (ج) هيا الشباب. (د) أي الشباب.
- ٢١- يارب، اهدنى الصراط المستقيم صراط الأنبياء. ما تحته خط
- (أ) بدل مطابق. (ب) بدل اشتمال. (ج) بدل بعض من كل. (د) توكيد.
- ٢٢- «يسعى المخلصون لرفعة الوطن». عند جعل كلمة «رفعة» بدل اشتمال تصبح
- (أ) لرفعة وطننا. (ب) للوطن رفعتة. (ج) لهذه الرفعة. (د) للوطن رفعةً.
- ٢٣- نعم خلقاً الكرم. كلمة «خلقاً» تعرب
- (أ) فاعلاً. (ب) نعتاً. (ج) حالاً. (د) تمييزاً.
- ٢٤- لا حبذا الكسل. المخصوص بالذم:
- (أ) واجب التأخير. (ب) واجب التقديم. (ج) يجوز تقديمه وتأخيره. (د) لا شيء مما سبق.

- ٢٥- استعرتُ كتابًا من
 (أ) عمرٍ. (ب) عمرٍ. (ج) عمرٍ. (د) عمرًا.
- ٢٦- كلمة «صحراء» ممنوعة من الصرف؛ لأنها
 (أ) علم مؤنث. (ب) علم أعجمي.
 (ج) صيغة منتهى الجموع. (د) اسم منتهى التأنيث الممدودة.
- ٢٧- الاسم الممنوع من الصرف لعلة واحدة:
 (أ) عيسى. (ب) مصر. (ج) موسى. (د) المواقع.
- ٢٨- الكلمات الآتية ممنوعة من الصرف ما عدا كلمة
 (أ) عباقرة. (ب) الأعيب. (ج) زينب. (د) يوسف.
- ٢٩- نكشف في المعجم عن كلمة «أسير» في مادة
 (أ) س ور. (ب) س ي ر. (ج) أ س ر. (د) س رر.
- ٣٠- نكشف في المعجم عن كلمة «قناة» في مادة
 (أ) ق ن و. (ب) ق ن ي. (ج) ق ن ن. (د) ق ي ن.

الأخضر



الدراسات الاجتماعية

الصف 3 الإعدادي

الفصل الدراسي الأول

إجابة نماذج نهائية طبقاً لأحدث مواصفة امتحانية

2024 - 2023

نموذج (١) نظام البوكليت

- ١ (١) الاستوائى وشبه الاستوائى ٢ (ب) شمال أستراليا ٣ (د) أمريكا الشمالية
- ٤ (١) الولايات المتحدة ٥ (ب) البانتو ٦ (١) البرازيل ٧ (ج) تركيا
- ٨ (ج) التركيب العمرى ٩ (١) المجموعه النوردية ١٠ (د) فنلندا ١١ (ج) الصينى
- ١٢ (د) هضبه جنوب إفريقيا ١٣ ٤ ١٤ ٣ (ب) البارودى
- ١٦ (ج) الريدانية ١٧ (ج) معاهدة ١٩٣٦م ١٨ (١) ثورة القاهرة الأولى ١٩ (د) أسوان
- ٢٠ (ب) المعتمد البريطانى ٢١ (ب) النقل والمواصلات ٢٢ (١) سياسية ٢٣ (د) المماليك
- ٢٤ (د) الطبقيه ٢٥ (ج) اليونان ٢٦ (ج) مينو ٢٧ (د) محمد عبيد
- ٢٨ (د) المماليك ٢٩ أشجارها دائمة الخضرة ٣٠ كثره الموائى الطبيعية فى إفريقيا
- ٣١ بسبب تنوع الأنشطة التى يقوم بها السكان فى كل دولة واختلاف مستويات دخل السكان.
- ٣٢ حيث قاموا بالتوسع فى زراعة القطن لتوفير المواد الخام اللازمة للمصانع البريطانية ومحاربة الصناعة المصرية بتسويق المنتجات البريطانية فى السوق المصرى.
- ٣٣ أؤيد ذلك حيث أثبتت مدى تكاتف الشعب المصرى ووقوفه مع بعضه ضد أى معتدٍ وهذا ما حدث فى ثورة ١٩١٩م وامتدت الثورة إلى كل المدن والأقاليم واشتركت جميع طوائف الشعب فى الثورة.
- ٣٤ حيث نتج عن الحملة الفرنسية على مصر اكتشاف حجر رشيد مما أدى إلى معرفة التاريخ المصرى القديم.

نموذج (٢) بنظام البوكليت

- ١ (د) غرب أوروبا ٢ (١) أوروبا ٣ (ج) شبه جزيرة البلقان ٤ (ج) اليانجيتسى
- ٥ (ج) المتوسط ٦ (د) سيبيريا ٧ (١) اليابان ٨ (د) الأرجنتين
- ٩ (١) الاستوائية ١٠ (د) إفريقيا ١١ (١) البحر المتوسط ١٢ (ب) القوقازية
- ١٣ ١٤ ٤ ١٥ (ج) وضع دستور ١٩٣٠م ١٦ (ج) الممالك
- ١٧ (ب) المراقبة الثنائية ١٨ (ج) سياسية وعسكرية ١٩ (ب) حادثة دنشواى ٢٠ (ب) المستعمرات
- ٢١ (١) مؤامرة الضباط الشراكسة ٢٢ (ب) الاهتمام بمشاريع الري ٢٣ (ج) إمارة ذى القادر
- ٢٤ (ب) حرمانهم من مشيخة البلاد ٢٥ (ب) موقف السلطان العثماني
- ٢٦ (ب) توطين البدو
- ٢٧ (ب) الصعيد ٢٨ (ب) رياض باشا ٢٩ حيث إنها تستغل كمراعٍ طبيعية
- ٣٠ ترتب على ذلك اختلاط صفاتها الطبيعية فلا يوجد الآن ما يعرف بالسلالة النقية إلا في بعض المجتمعات البدائية المعزولة.
- ٣١ أصبحت من أكثر مناطق قارة أمريكا الشمالية تركّزاً للسكان.
- ٣٢ حيث إن تفاوض محمد على مع القوى الأوروبية دون الرجوع للسلطان العثماني لتأمين انسحاب الجيش المصرى من المورة أدى إلى توتر العلاقات بين محمد على والسلطان العثماني.
- ٣٣ أصبح للفلاحين الحق في توريث الأراضى الزراعية.
- ٣٤ لم تستطع القوات البريطانية الدخول إلى مصر من جهة القناة.

نموذج (٣) بنظام البوكليت

- ١ (١) ليبيا
٢ (١) مونتريال
٣ (ب) الكونغو
٤ (١) الزنجية
٥ (ج) أمريكا الجنوبية
٦ (ج) أوروبا
٧ (ب) الصينى
٨ (ب) الصين والهند
٩ (ج) الحبشة
١٠ (ج) روسيا
١١ (د) التندرا
١٢ (ب) سهول سيبيريا
١٣ ٢
١٤ ٣
١٥ (ب) ديو البحرية
١٦ (ج) الكولونيل سيف
١٧ (د) مظاهرة عابدين ٩ سبتمبر
١٨ (ج) المصريين
١٩ (د) مونترو
٢٠ (ج) المماليك
٢١ (د) العسكريين
٢٢ (ب) الشراكسة
٢٣ (ب) هجرة الصناع
٢٤ (ب) محمد فريد
٢٥ (ج) الهيئات الدبلوماسية
٢٦ (ج) اليونان
٢٧ (د) عبد الله نديم
٢٨ (ج) أوروبا

٢٩ بسبب تساوى عدد المواليد مع عدد الوفيات.

٣٠ أصبحت نباتات الإقليم عبارة عن طحالب تنمو سريعًا في فصل ذوبان الجليد.

٣١ تعمل هضبة إثيوبيا على ازدهار الزراعة في مصر من خلال نهر النيل حيث تمثل هضبة إثيوبيا المنبع الموسمى لنهر النيل وتأتى أكبر حصة من مياه النهر إلى مصر منها.

٣٢ نتيجة الصراعات بين المماليك والعثمانيين والإنجليز ورغبة كل منهم في الاستئثار بالحكم، كما قام الشعب المصرى بالعديد من الثورات ضد العثمانيين والمماليك أشهرها ثورة عام ١٨٠٤م بسبب فرض الولاة الضرائب.

٣٣ نتج عن تولى عباس باشا الأول حكم مصر أن توقفت حركة النهضة التى ظهرت في عهد محمد على.

٣٤ موقف صواب حيث رفض الشعب المصرى التفاوض مع لجنة ملنر لأن التفاوض معها يعنى التنازل عن التوكيلات التى منحها الشعب المصرى للوفد المصرى برئاسة سعد زغلول.

نموذج (٤) بنظام البوكليت

- ١ (ج) أستراليا
٢ (د) الأمازون
٣ (ب) إسبانيا
٤ (ج) أستراليا
- ٥ (أ) البحر المتوسط
٦ (ج) الشعرا المسترسل
٧ (ج) لابلاتا
٨ (ج) جزيرة جاوة
- ٩ (ج) الموسمية
١٠ (د) تنوع الأنشطة
١١ (د) الصيني
١٢ (ب) العرب
- ١٣ ٢
١٤ ٣
١٥ (ب) سعيد باشا
١٦ (ب) العسكرية
- ١٧ (ب) القاهرة
١٨ (ب) السودان
١٩ (أ) الممالك
٢٠ (ب) ونجت
- ٢١ (د) الحجاز
٢٢ (ب) كليبر
٢٣ (ب) تصريح ٢٨ فبراير ١٩٢٢م
- ٢٤ (ب) الأستانة
٢٥ (أ) المطبعة الأميرية
٢٦ (د) طومان باي
٢٧ (ج) خورشيد
- ٢٨ (ب) ترغيب المصريين فيه.
- ٢٩ حيث تتسع السهول الفيضية بوسط أمريكا الشمالية إلى الشرق من جبل روكي ويغطي الجليد أطرافها الشمالية كما توجد بها البحيرة العظمى في كل من كندا والولايات المتحدة وتنتهي في الجنوب بسهول نهر الميسيسيبي حيث الأراضي الزراعية.
- ٣٠ أعلى هضبة في العالم هضبة التبت ويقل بها السكان لوعورة السطح، أعلى هضبة في أمريكا الجنوبية هضبة البرازيل ويتركز السكان بها.
- ٣١ العبارة صحيحة فكلما كان مستوى السكن والتغذية مرتفعاً قلت معدلات الوفيات، وكلما كان مستوى السكن والتغذية منخفضاً ارتفعت معدلات الوفيات.
- ٣٢ بسبب انعدام الأمن وتدهور الزراعة والتجارة وغارات البدو المتلاحقة.
- ٣٣ لم تفرض على محمد علي تسوية لندن ولظلت شبه الجزيرة العربية والشام وكريت تحت حكمه.
- ٣٤ أدى إلى استقالة وزارة شريف باشا.

نموذج (هـ) بنظام البوكليت

- ١ (ج) روكى
 ٢ (ج) ارتفاع نسبه الفقر ٣ (د) الصنوبر
 ٤ (١) سهول وادى النيل
 ٥ (ج) أوروبا
 ٦ (د) الهنود الحمر
 ٧ (١) الكونغو
 ٨ (ب) الفئة المتوسطة
 ٩ (ب) أمريكا الشمالية
 ١٠ (ب) اقتصادها
 ١١ (ج) الاستوائى
 ١٢ (د) الهادى
 ١٣ ١
 ١٤ ٣
 ١٥ (ج) ظاهر العمر
 ١٦ (ب) نقابات العمال
 ١٧ (د) الملك فاروق
 ١٨ (ج) رفاعة الطهطاوى
 ١٩ (١) الخديو إسماعيل
 ٢٠ (د) أحمد عرابى
 ٢١ (١) محمد كريم
 ٢٢ (ج) خورشيد باشا
 ٢٣ (ب) معاهده ١٩٣٦م
 ٢٤ (ب) إنجلترا وروسيا
 ٢٥ (د) القناطر الخيرية
 ٢٦ (ج) اقتصادية
 ٢٧ (ج) سيلان
 ٢٨ (ب) مرج دابق

٢٩ شدة البرودة شتاء في إقليم غرب أوروبا جعلت الأشجار تنفض أوراقها في الغابات النفضية.

٣٠ لظل العرب من السلالة القوقازية النقية.

٣١ قلة معدلات تعليم الإناث ترجع إلى العادات والتقاليد المنتشرة لدى بعض الشعوب.

٣٢ ساهمت الحملة الفرنسية في نمو الوعى القومى لدى المصريين حيث تمسك المصريون بعد خروج الحملة الفرنسية بحقهم في الحرية واختيار حاكمهم.

٣٣ استجابة لطلب الخديو إسماعيل من بريطانيا بإيفاد موظف كفاء لدراسة أسباب سوء الأوضاع المالية في مصر وتقديم مقترحات لعلاجها.

٣٤ يجيب عنه الطالب في ضوء رفضه التام لما تقوم به شركة القناة الأجنبية باستغلال المصريين وأراضيهم واقتصادهم لمصالحها على حساب الدولة المصرية.

نموذج (٦)

أولاً: الجغرافيا

- ١ (١) ١- الهادى ٢- مدار الجدى ٣- الحاجز الكبير ٤- تسمانيا
 (ب) ١- الموقع الجغرافى ٢- الدول الجزرية ٣- حوض النهر ٤- بحر الرمال العظيم.
 (ج) ١- إقليم البحر المتوسط: حار جاف صيفاً دافئ ممطر شتاءً، بينما الإقليم الصينى حرارته مرتفعة صيفاً منخفضة شتاءً ممطر طوال العام وتزداد أمطاره صيفاً.
 ٢- تنتشر السلالة الزنجية قرب دائرة الاستواء، بينما تنتشر السلالة القوقازية حول حوض البحر المتوسط (الدول العربية)
 ٢ (١) ١- الكاريبى ٢- الاستوائى ٣- جنوب ٤- الرنة.
 (ب) ١- آسيا.
 ٢- حيث: - يتركز السكان حول السهول الفيضية فى آسيا مثل: اليانجتسى فى الصين والجانج فى الهند، كذلك يتركزون فى الجزر ذات التربة الجيدة مثل: جزيرة جاوة وجزر اليابان.
 - يقل عدد السكان فى المناطق الشمالية فى سهول سيبيريا بسبب برودة الجو الشديدة وفى المناطق الجبلية بسبب وعورة السطح وفى المناطق الصحراوية مثل شبه الجزيرة العربية.
 (ج) ١- ترتفع نسبة الأمية فى الدول النامية.
 ٢- حيث يوجد بعض المناطق التى تحرم المرأة من التعليم حفاظاً عليها، أو بسبب المعتقدات الخطأ - كذلك يوجد فى بعض المناطق تفضيل الزواج المبكر للإناث.
 ٣- لأصبحت من القارات ذات الدخل الاقتصادى المرتفع، وبالتالي يزيد نصيب الفرد من الدخل القومى.

ثانياً: التاريخ

- ٣ (١) ١- (صواب) ٢- (خطأ) ٣- (خطأ) ٤- (صواب)
 ٥- (صواب) ٦- (صواب)
 (ب) ١- بسبب احتلال مصر - خلع محمد على من الحكم - تثبيت تابعها محمد بك الألفى المملوكى.
 ٢- ازدياد نمو الوعى الوطنى لدى المصريين من أجل الاستقلال - الإجراءات العنيفة التى اتخذتها سلطات الاحتلال أثناء الحرب العالمية الأولى.
 ٤ (١) ١- محمد على ٢- الخديو إسماعيل ٣- الحكومتين الفرنسية والإنجليزية ٤- إسماعيل صدق
 (ب) ١- هزيمة طومان باى - دخول العثمانيين القاهرة - أصبحت مصر ولاية عثمانية.
 ٢- تمت محاكمة المشتركين فيها، وصدر الحكم بما يلى: «النفى إلى أقاصى السودان» - رفض الخديو التصديق على الحكم، مما أدى إلى زيادة التوتر بين الوزارة والخديو.
 (ج) موقف أظهر مدى جرم المستعمر الفرنسى والذى كان قد أظهر قبل دخوله مصر بمنشور نابليون أنه جاء ليقيض على الظلم المتمثل فى المماليك ولكنه هو الظالم الذى استباح دماء الأبرياء.

نموذج (٧)

أولاً: الجغرافيا

- ١ (أ) ١- الأسترالي الكبير ٢- الأطلنطي ٣- التندرا ٤- الإنديز
- (ب) ١- الدولة الجزرية ٢- الإقليم المناخي ٣- قوة العمل
- (ج) ١- بسبب ارتفاعها عن قمم الجبال.
٢- لأنها تتميز بالاتساع والتعرج؛ مما أدى إلى كثرة الموانئ بها.
٣- بسبب تعرض عدد كبير منهم للهجرات الإجبارية القسرية ضمن تجارة العبيد التي كانت سائدة بالماضى للعمل بمزارع القطن وقصب السكر والتبغ التي أنشأها الأوروبيون.
- ٢ (أ) ١- الإقليم الصيني ٢- أمريكا الشمالية ٣- أوغندا.
- (ب) ١- أصبحت قارة متجمدة وغير مأهولة بالسكان.
٢- أدى إلى ظهور عدة مشكلات منها: نقص الغذاء - قلة نصيب الفرد من الدخل القومي - انخفاض مستوى المعيشة - الهجرة غير الشرعية إلى الدول المتقدمة مثل دول أوروبا.
٣- أصبحوا من الدول ذات الرعاية الطبية الفائقة.
- (ج) ١- يفصل قارة آسيا عن قارة أوروبا جبال أورال.
٢- تنمو حشائش الإستبس ضمن إقليم البحر المتوسط.
٣- تعتبر دول الخليج العربي من الدول ذات الدخل الاقتصادي المرتفع.
٤- يتركز سكان قارة أوروبا بدرجة أقل في دول الشرق عن دول الغرب.

ثانياً: التاريخ

- ٣ (أ) ١- جالديران ٢- الصعيد ٣- المحمودية
- ٤- نوبار باشا ٥- سعد زغلول
- (ب) ١- حيث تعهد للعلماء بأن يبذل قصارى جهده لرفع الضريبة عن الناس - اقترح تعيين خورشيد باشا والياً على مصر والذى تم تعيينه من قبل السلطان العثماني .
٢- حيث أغلق معظم المدارس - أغلق معظم المصانع التي أنشأها محمد علي - تم تخفيض حجم الجيش - عطلت أعمال الترسانة البحرية.
٣- حيث أصدر منشوراً بإعلان عصيان عرابي مما أضعف الروح المعنوية للمقاتلين.
- (ج) ١- انتهاء دولة المماليك في مصر والشام وأصبحت مصر ولاية عثمانية.
٢- ضم جزيرة كريت لولاية مصر
- ٤ (أ) ١- الشرعية ٢- القاهرة ٣- السودان
- ٤- الميزانية ٥- مصطفى النحاس
- (ب) ١- لم يتم التعرف على التاريخ المصري القديم .
٢- لم تضغط الحكومتان البريطانية والفرنسية على السلطان العثماني بإصدار فرمان بخلع الخديو إسماعيل و تولي ابنه توفيق .
- (ج) ١- لأنها أسهمت في نمو الوعي القومي وتطورت إلى المطالبة بالدستور والحكم النيابي .
٢- حيث نجح بتأييد من الرأي العام في إجبار الحكومة على دعوة مجلس شورى القوانين والجمعية العمومية لمناقشة طلب شركة قناة السويس بدم امتياز قناة السويس أربعين عاماً مما أدى إلى رفض الحكومة المصرية لطلب الشركة .
٣- لأن التفاوض معها يعنى التنازل عن التوكيلات التي منحها الشعب المصري للوفد المصري بزعامة سعد زغلول .

نموذج (٨)

أولاً: الجغرافيا

١ (أ) ١- المعتدل البارد شرق القارات (اللورنسي) ٢- المسيسي

٣- روكي ٤- المكسيك

(ب) ١- بسبب تشابههم في الأمطار الصيفية الغزيرة والشتاء الجاف .

٢- حيث يقل السكان في سيبيريا و فنلندا بسبب شدة البرودة بهما .

٣- من الجيد الاهتمام بالتعليم وتحقيق مبدأ الفرص في التعليم والذي ينتج عنه محو الأمية وتطوير عقول

الشباب والتي تساعد في تحقيق نمو البلاد .

(ج) ١- نهر ، قارة إفريقيا ٢- جبال ، أستراليا ٣- سهول فيضية ، آسيا

٢ (أ) ١- حيث إنه يوجد في :

- إفريقيا: على سواحل دول المغرب العربي . - آسيا: على سواحل الشام وتركيا .

- أوروبا على سواحلها المطل على البحر المتوسط . - أمريكا الشمالية: غرب القارة بولاية كاليفورنيا .

- أمريكا الجنوبية: على الساحل الأوسط بشيلي . - أستراليا: في الجنوب الغربي للقارة .

٢- حيث توجد بها السهول الساحلية التي تمتد على سواحل البحر الأحمر والمتوسط والمحيطات الهندي

والأطلنطي وبها سهول فيضية مثل سهول نهر النيل ونهر النيجر ونهر الكونغو - سهول صحراوية رملية

مثل سهل كلنشو وبحر الرمال العظيم وسهول صحراء كلهاري .

٣- حيث ترتفع معدلات الوفيات في قارة إفريقيا بسبب انتشار الأمراض وتقل فيها معدلات الرعاية الصحية

بينما ترتفع في قارة أوروبا بسبب زيادة عدد كبار السن .

(ب) ١- أصبحا يمثلان أهمية كبيرة لمصر حيث ينبع منهما روافد نهر النيل .

٢- أصبحوا من السلالات النقية الموجودة في الوقت الحاضر .

٣- أدى إلى تنوع الحياة النباتية في الإقليم الجبلي .

(ج) ١- الماهوجني والمطاط ٢- حشائش الإستبس

ثانياً: التاريخ

٣ (أ) ١- المستعمرات ٢- استجابة لأوامر السلطان ٣- المحاكم القنصلية ٤- معاهدة ١٩٣٦م

(ب) ١- حيث انضم إلى العلماء والمشايخ واختلط بالأهالي الساخطين - التعهد للعلماء بأن يبذل قسارى جهده لرفع

الضريبة عن الناس - اقتراح تعيين خورشيد باشا والياً على مصر ، والذي تم تعيينه من قبل السلطان

العثماني .

٢- حيث قام ب: إعادة نظام المراقبة الثنائية - رفض اللائحة الأساسية (الدستور) لمجلس النواب - وضع نفسه

تحت حماية إنجلترا وفرنسا بإسناد الوزارة إلى رياض باشا (المعروف بميوهه للأجانب) .

(ج) ١- من أسباب تدهور أحوال الزراعة في مصر تحت الحكم العثماني شدة تعسف وظلم الملتزمين في جمعهم للضرائب.

٢- حيث نجح محمد فريد بتأييد من الرأي العام في إجبار الحكومة على دعوة مجلس شورى القوانين والجمعية العمومية لمناقشة طلب شركة قناة السويس بمد امتياز قناة السويس أربعين عامًا مما أدى إلى رفض الحكومة المصرية لطلب الشركة.

٢- طوائف الحرف

٤ (١) ١- لأزمات اقتصادية متتالية

٤- دستور ١٩٢٣م

٣- اللائحة السعيدية

(ب) ١- دراسة شق قناة تربط بين البحرين الأحمر والمتوسط - إنشاء المجمع العلمي المصري - تأليف كتاب وصف مصر - اكتشاف حجر رشيد.

٢- أنها امتدت من القاهرة إلى كافة المدن والأقاليم - وكانت ثورة شعبية شاملة بمشاركة جميع طوائف الشعب المصري.

٣- أ- يجيب عنه الطالب في ضوء سياسة محمد علي الصناعية.

(ب) يجيب عنه الطالب في ضوء ما درس من أسباب فشل الثورة العربية.

نموذج (٩)

أولاً: الجغرافيا

- ١ (١) -١ سيدي ٢- الهندي ٣- الحاجز الكبير ٤- الموسمي
- (ب) ١- بسبب ارتفاعها عن قمم الجبال .
٢- بسبب زيادة عدد كبار السن .
٣- لأن بها أكبر دول العالم سكاناً (الصين والهند) .
- (ج) ١- الإقليم المناخي ٢- حوض النهر ٣- الديموجرافيا

٢ (١)

وجه المقارنة	الإقليم الاستوائي	إقليم البحر المتوسط
الخصائص المناخية	حرارة مرتفعة وأمطار غزيرة طوال العام.	حار جاف صيفاً، ودافئ ممطر شتاء.
الخصائص النباتية	غابات استوائية تتميز بكثافة أشجارها وتشابكها، ومن أهمها: الماهوجني والمطاط.	غابات البحر المتوسط أشجارها دائمة الخضرة، ومن أهمها أشجار الزيتون، حشائش الإستبس، وتسمى بحشائش البراري بأمريكا الشمالية، وتكمن أهميتها في أنها تستغل كمراعٍ طبيعية.

- (ب) زيادة نصيب الفرد من الدخل القومي - عدم وجود مشكلة سكانية
- (ج) ١- (صواب) ٢- (خطأ) بقرقوين ٣- (خطأ) جنوب إفريقيا
- (د) ١- أصبحت قارة متجمدة وغير مأهولة بالسكان
- ٢- نتج عن ذلك تحمل هذه الدول ميزانية ضخمة من أجل توفير الغذاء والملبس والرعاية الصحية والتعليم وغيرها من الخدمات.

ثانياً: التاريخ

- ٣ (١) ١- طولون ٢- ملنر ٣- راغب باشا ٤- عبد الله النديم
- (ب) ١- اهترت مكانة الأزهر العلمية آنذاك - اقتصر الاهتمام بالعلوم الشرعية ولم يعد هناك اهتمام بالعلوم العقلية أو الرياضية أو الطبيعية - تدهورت الحياة الأدبية - انتشار الدجل والشعوذة والخرافات وشاع الجهل .
- ٢- اضطر الخديو توفيق إلى الاستجابة لمطالبهم وعزل عثمان رفقي وعين بدلاً منه محمود سامي البارودي .
- ٣- انتهاء احتلال مصر عسكرياً - انضمام مصر إلى عضوية عصبة الأمم باعتبارها دولة مستقلة ذات سيادة - إلغاء الامتيازات الأجنبية وفقاً لمؤتمر ١٩٣٧م - تقوية الجيش المصري لكي يتمكن من الدفاع عن قناة السويس بمفرده، وبالتالي تجلو القوات البريطانية عن مصر - حرية مصرفي عقد المعاهدات السياسية مع الدول الأجنبية بشرط ألا تتعارض مع هذه المعاهدة - عودة الجيش المصري إلى السودان واعتراف بريطانيا بالإدارة المشتركة مع مصر للسودان .

٤- هزيمة الحملة في رشيد وحمام - جلاء الحملة عن مصر مقابل الإفراج عن الأسرى - دخول محمد على الإسكندرية منتصراً.

(ج) ١- طومان باي ٢- عباس باشا

٤ (١) ١- إسماعيل صدقي ٢- ولسن ٣- روسيا ٤- الإسماعيلية

(ب) ١- حيث : - كسدت التجارة الداخلية بسبب تدهور الزراعة والصناعة - افتقاد الأمن - عدم الاهتمام بالطرق البرية - الإغارات المتلاحقة لبدو الصحراء.

- كذلك تدهورت التجارة الخارجية بسبب تحول الطريق التجاري بين الشرق والغرب إلى طريق رأس الرجاء الصالح - منح الدولة العثمانية الامتيازات الأجنبية للدول الأوروبية.

٢- حيث : قسم مصر إلى سبع مديريات - أقام حكومة مركزية مقرها القاهرة وكانت هذه الحكومة على رأس النظام الإداري، ومنها تصدر جميع الأوامر الواجبة التنفيذ - أنشأ عدة مجالس ودواوين، ومنها (الديوان العالي - مجلس المشورة) - أصدر لألحة جديدة عام ١٨٣٧م لإعادة تنظيم الإدارة إلى سبعة دواوين وحدد اختصاصاتها.

(ج) ١- لأنها كانت أول مرة في تاريخ مصر الحديث التي يعزل فيها الوالي ويعين آخريارادة الشعب.

٢- حيث وضع نهاية للحكم المطلق - كذلك أقر مبادئ المساواة بين جميع المصريين في الحقوق والواجبات واحترام الحريات العامة.

٣- حيث أسس مجلس شورى النواب والذي يعد بداية لتاريخ المؤسسات النيابية في مصر الحديثة - كذلك عرفت مصر في عهده الوزارة المسئولة - كما قام بوضع أول دستور في مصر عرف باللائحة الأساسية.

٤- يجيب عنه الطالب في ضوء ما درسه من أهم مواقف الزعامة الشعبية ودورهم في تولية محمد على وموقف محمد على من العهود والمواثيق المأخوذة منه قبل توليه الحكم.

نموذج (١٠)

أولاً: الجغرافيا

- ١ (أ) ١- البرانس ٢- الأمزون ٣- تسمانيا ٤- سيبيريا
- (ب) ١- السلالة ٢- الإقليم المناخي ٣- الزيادة الطبيعية ٤- قوة العمل
- (ج) ١- لاقترب جبال الإنديز من المحيط الهادى ٢- حسب ارتفاع السطح وكمية المطر
- ٢ (أ) ١- حشائش السافانا ٢- الإسكيمو ٣- الأطلنطى
- (ب) ١- المرتفعة ٢- البحر المتوسط ٣- بحر قزوين ٤- الميزيتا
- (ج) ١- آسيا ٢- إفريقيا ٣- أوروبا

ثانياً: التاريخ

- ٣ (أ) ١- ذى القادر ٢- الصعيد ٣- لجنة التحقيق الأوربية ٤- حادثة قصر النيل
- (ب) ١- خورشيد باشا ٢- كولونيل سيف ٣- الخديو عباس حلمى الثانى ٤- أحمد زيورباشا
- (ج) ١- ترتب على ذلك إثارة الدول الأوربية والتي رأت أنها تمثل خطراً على التوازن الدولى مما يهدد مصالحها لذلك تدخلت الدول الأوربية فى مفاوضات مع السلطان العثمانى لفرض ما تراه من شروط على محمد على والتي انتهت بمعاهدة لندن ١٨٤٠م.
- ٢- أدت إلى تحلى فرنسا عن مصطفى كامل.
- ٤ (أ) ١- على بك الكبير ٢- الأقاليم ٣- عام واحد ٤- العربيين
- (ب) ١- كان من نتائج معركة أبى قير البحرية وقف حركة التجارة الخارجية بالنسبة لمصر خاصة فى البحر المتوسط لذلك اتجه قادة الحملة الفرنسية إلى فتح الأسواق فى بلاد البحر الأحمر ودارفور فى السودان والحبشة
- ٢- بسبب الظروف الدولية (اقترب الحرب العالمية الثانية) اضطرت بريطانيا لعقد معاهدة مع مصر لتخوفها من قيام ثورة جديدة فى الوقت الذى ستخوض فيه بريطانيا حرباً عالمية جديدة.
- بعد معاهدة ١٩٣٦م تحولت العلاقة بين مصر وبريطانيا من علاقة احتلال إلى علاقة تحالف ولكن بسبب الظروف والأحداث الدولية المتمثلة فى اندلاع الحرب العالمية الثانية ساءت العلاقة بين مصر وبريطانيا بسبب الخلاف بين الحكومة المصرية وبريطانيا لإصرار بريطانيا على أن تعلن مصر الحرب على دول المحور وهو ما كانت ترفضه الحكومة المصرية.
- (ج) ١- الوالى - الديوان - حكام الأقاليم (المماليك) - الحامية العسكرية.
- ٢- قاموا بثورة عام ١٨٠٤م ضد الوالى العثمانى والمماليك بسبب فرض الضرائب - عزل خورشيد باشا وتعيين محمد على والياً على مصر - وقوف الزعامة الشعبية بجانب محمد على ضد السلطان العثمانى لتثبيتته فى حكم مصر ومنع فكرة نقل محمد على من ولاية مصر - مقاومة حملة فريزر.
- ٣- وضع دستور للبلاد - عدم استقالة عدلى يكن - عدم نفي سعد زغلول للمرة الثانية.
- ٤- يجيب عنه الطالب فى ضوء ما درس من أهم أعمال الخديو إسماعيل ومظاهر التدخل الأجنبى فى عهده.

الأخضر



الرياضيات

الصف 3 الإعدادى

الإجابات النموذجية للفصل الدراسى الأول
نماذج امتحانية طبقاً لنظام البوكليت

2023 - 2024

أولًا الجبر

إجابة نموذج (١)

السؤال الأول

١ ٧ ٢ ٣ : ٤ ١٢ ٤ س
٥ ٦ ٦ ٥

السؤال الثاني

(١) س × (ص ∩ ع) = {٤، ٣} × {٥}

{(٥، ٤)، (٥، ٣)} =

٢ ∼ (ص × ع) = ٦ = ٣ × ٢

(ب) ∴ $\frac{١}{٥} = \frac{٢}{٥} = م$

∴ م = ٢ ، ح = ٥

الطرف الأيمن = $\frac{٢م^٢ + ٢م^٢}{(٢٥ + ٢٥)}$

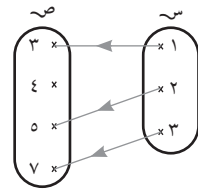
$٢م = \frac{(٢٥ + ٢٥) ٢م}{(٢٥ + ٢٥)}$

الطرف الأيسر = $\frac{٢م × م}{٥}$

من ①، ② ∴ الطرفان متساويان.

السؤال الثالث

(١) بيان ع = {(٧، ٣)، (٥، ٢)، (٣، ١)}



المخطط السهمي

ع دالة لأن كل عنصر من عناصر المجموعة س خرج منه سهم واحد فقط إلى عناصر المجموعة ص.

(ب) ∴ ص × ٥ = ١ ∴ س = ص ∴ س = ص

ص = ٣ عندما س = ٤

∴ م = ٣ × ٤ ∴ م = ١٢

① ∴ العلاقة هي: س = ١٢

② عندما ص = ٦

س = $\frac{١٢}{٦} = ٢$

السؤال الرابع

(١) ∴ (٥، ٢) تقع على الخط المستقيم فهي تحقق معادلته.

∴ ٥ = ٢ + ٣ ∴ ٢ = ٥ - ٣ ∴ ١ = ك

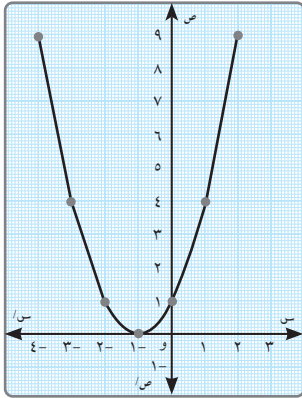
∴ معادلة المستقيم الممثل للدالة د: د(س) = ٣ + س

س + ٣ = ٠ ∴ س = -٣

نقطة تقاطع المستقيم مع محور السينات هي (-٣، ٠)

(ب) د(س) = ٢س + ٢ + س + ١

س	-٤	-٣	-٢	-١	٠	١	٢
د(س)	٩	٤	١	٠	١	٤	٩



① نقطة رأس المنحني (-١، ٠)

② القيمة الصغرى للدالة هي صفر

③ معادلة محور التماثل هي س = -١

السؤال الخامس

(١) ∴ $\frac{١}{٥} = \frac{٢}{٥} = م$ ∴ م = ٢ ، ح = ٥

الطرف الأيمن = $\frac{٢م(١-م)}{(١-٢م)ح} = \frac{٢م - ٢م^٢}{١-٢م}$

① $\frac{٢م}{١+م} = \frac{٢م(١-م)}{(١+م)(١-٢م)}$

② $\frac{٢م}{١+م} = \frac{٢م}{(١+م)ح} = \frac{٢م}{٢+٢م}$

من ①، ② ∴ الطرفان متساويان.

(ب) $٢٠ = \frac{٢٧ + ٢٠ + ٥ + ٣٢ + ١٦}{٥}$

س	(س - س)	(س - س)²
١٦	-٤	١٦
٣٢	١٢	١٤٤
٥	-١٥	٢٢٥
٢٠	صفر	صفر
٢٧	٧	٤٩
المجموع		٤٣٤

$٩, ٣٢ \approx \sqrt{\frac{٤٣٤}{٥}} = \sigma$ $\sqrt{\frac{٢(س-س)}{٥}} = \sigma$

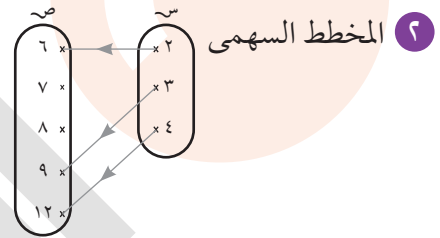
إجابة نموذج (٢)

السؤال الأول

- ١ ٢ ٣
٢ ٤ ٥ ٦
٣- ١- ٢- ٣- ٤- ٥- ٦- ٧- ٨- ٩- ١٠- ١١- ١٢- ١٣- ١٤- ١٥- ١٦- ١٧- ١٨- ١٩- ٢٠- ٢١- ٢٢- ٢٣- ٢٤- ٢٥- ٢٦- ٢٧- ٢٨- ٢٩- ٣٠- ٣١- ٣٢- ٣٣- ٣٤- ٣٥- ٣٦- ٣٧- ٣٨- ٣٩- ٤٠- ٤١- ٤٢- ٤٣- ٤٤- ٤٥- ٤٦- ٤٧- ٤٨- ٤٩- ٥٠- ٥١- ٥٢- ٥٣- ٥٤- ٥٥- ٥٦- ٥٧- ٥٨- ٥٩- ٦٠- ٦١- ٦٢- ٦٣- ٦٤- ٦٥- ٦٦- ٦٧- ٦٨- ٦٩- ٧٠- ٧١- ٧٢- ٧٣- ٧٤- ٧٥- ٧٦- ٧٧- ٧٨- ٧٩- ٨٠- ٨١- ٨٢- ٨٣- ٨٤- ٨٥- ٨٦- ٨٧- ٨٨- ٨٩- ٩٠- ٩١- ٩٢- ٩٣- ٩٤- ٩٥- ٩٦- ٩٧- ٩٨- ٩٩- ١٠٠-

السؤال الثاني

- ١ (١) بيان ع = {(١٢، ٤)، (٩، ٣)، (٦، ٢)}



- ٣ نعم دالة؛ لأن كل عنصر من عناصر المجموعة

سـ خرج منه سهم واحد فقط إلى المجموعة صـ.

(ب) $\frac{p}{c} = \frac{2-3}{5-3} \therefore$

$5p2 - 3p3 = 2c2 - 3c3 \therefore$

$5 \times p = 2 \times c \iff 5p2 = 2c2 \therefore$

$\frac{c}{5} = \frac{p}{2} \therefore$

$p, c, 5$ كميات متناسبة.

السؤال الثالث

- ١ (١) $\{2, 7\} \times \{3, 2\} = \text{ع} \times (\text{ص} \cap \text{ح})$

$\{(2, 3), (7, 3), (2, 2), (7, 2)\} =$

- ٢ $\{2, 7\} \times \{4, 1\} = \text{ع} \times (\text{ص} - \text{ح})$

$\{(2, 4), (7, 4), (2, 1), (7, 1)\} =$

- (ب) $l \times m = k \therefore$

$l = 20 = k$ عندما $m = 7 \therefore \frac{20}{7} = k$

\therefore العلاقة هي: $l = \frac{20}{v}$

عندما $l = 40$

$40 = \frac{20}{v} \iff 14 = m \therefore$

السؤال الرابع

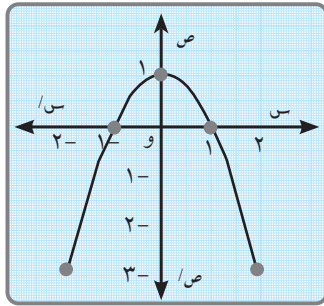
- (١) د(س) = ١ - س^٢

س	٢-	١-	٠	١	٢
ص	٣-	صفر	١	صفر	٣-

- ١ إحداثي نقطة رأس المنحنى هي (١، ٠)

- ٢ القيمة العظمى للدالة هي ١

- ٣ معادلة محور التماثل هي س = ٠



(ب) $\frac{p}{c} = \frac{2-3}{5-3} \therefore$

الطرف الأيمن = $\frac{2c3 - 2c2}{2p3 - 2p2} = \frac{2c3 - 2c2}{2p3 - 2p2}$

١ $\frac{1}{2c} = \frac{(2c3 - 2c2)}{(2p3 - 2p2)}$

٢ $\frac{1}{2c} = \frac{c}{2m} = \frac{c}{p}$ الطرف الأيسر

من ١، ٢ \therefore الطرفان متساويان.

السؤال الخامس

(١) $16 = \frac{21 + 18 + 16 + 13 + 12}{5} = \bar{س}$

س	(س - $\bar{س}$)	(س - $\bar{س}$) ^٢
١٢	٤-	١٦
١٣	٣-	٩
١٦	صفر	صفر
١٨	٢	٤
٢١	٥	٢٥
المجموع		٥٤

$3, 29 \approx \frac{54}{5} = \sigma$

- (ب) \therefore المستقيم يقطع محور السينات في النقطة (٦، ٢-م)

$2 - m = \text{صفر} \iff 2 = m$

\therefore د(س) = ٢ - س

\therefore صفر = ٢ - ٦ × ٢ = ٣ - ك $\iff 12 = ك$ $\therefore ك = ٤$

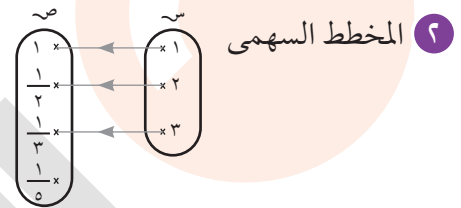
إجابة نموذج (3)

السؤال الأول

- ١ صفر ٢ {2} ٣ المدى
٤ $\sqrt{16}$ ٥ > ٦ $]\infty, 0]$

السؤال الثاني

- ١ (1) بيان ع = $\{(\frac{1}{3}, 3), (\frac{1}{2}, 2), (1, 1)\}$



- ٣ نعم دالة؛ لأن كل عنصر من عناصر المجموعة س ظهر كمسقط أول مرة واحدة.

(ب) $(3 + ص, 8) = (11, 1 - س)$

$$\begin{cases} 11 = 3 + ص \\ 8 = 1 - س \end{cases} \Rightarrow \begin{cases} ص = 8 \\ س = -7 \end{cases}$$

$٥ = \sqrt{25} = \sqrt{16 + 9} = \sqrt{٢ + س} \Rightarrow$

السؤال الثالث

(1) $\frac{٢}{س} = \frac{٢ - ٢٢}{٣ - س} \Rightarrow$

$٢(٣ - س) = (٢ - ٢٢)س \Rightarrow$

$٦ - ٢س = ٦س - ٢٢س \Rightarrow$

$٦ = ٢٤س \Rightarrow$

$٦ = ٢٤س \Rightarrow$

(ب) $\frac{٢}{٣} = س$ عندما $١٨ = ٢$

$٩ = ٩ - ١٨ = ص$

$٩ = ص \Rightarrow$

$٩ = ص \Rightarrow$

١ العلاقة هي $٩ = ص$

٢ عندما $٩ = ص$

$٩ = ص \Rightarrow$

السؤال الرابع

(1) $٧ = \frac{٣٥}{٥} = \frac{٥ + ٦ + ٧ + ٩ + ٨}{٥} = س$

س	(س - س)	٢(س - س)
٨	١	١
٩	٢	٤
٧	صفر	صفر
٦	١-	١
٥	٢-	٤
المجموع	١٠	

$١, ٤٢ = \sqrt{٢٧} = \frac{١٠}{٥} = س$

(ب) $٢ = س = \frac{٢}{٥} \Rightarrow$

الطرف الأيمن = $٢س = \frac{٢س \times ٢س}{س}$

الطرف الأيسر = $٢[\frac{٢س - ٢س}{٥}] =$

$٢س = ٢[\frac{٢(س - س)}{٥}] =$

من ١، ٢. الطرفان متساويان.

السؤال الخامس

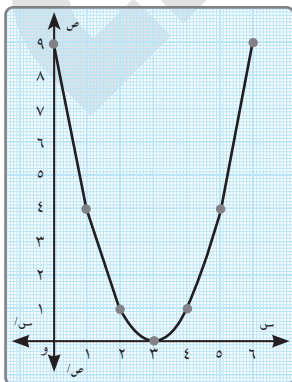
(1) ١ $٤ = ٢ \times ٢ = (س \times ص) = س$

٢ $\{٢, ١\} \times \{٥\} = س \times (ع \cap ص) =$

$\{(٢, ٥), (١, ٥)\} =$

(ب) د(س) = $٢(٣ - س)$

س	صفر	١	٢	٣	٤	٥	٦
ص	٩	٤	١	صفر	١	٤	٩



إحداثي نقطة رأس المنحنى (٣، ٠)

معادلة محور التماثل هي $س = ٣$

القيمة الصغرى للدالة هي صفر

إجابة نموذج (٤)

السؤال الأول

- ١ ٢ ٣ ٤
٢ الرابع ٣ ٤
٥ ٦ الانحراف المعياري ٧ ٨ ٩

السؤال الثاني

(١) ١ مدى الدالة = {٥، ٧}

٢ $36 = 12 \times 3 = (b + p) \times 3 = b \times 3 + p \times 3$

(ب) $\frac{3s}{e} = \frac{28s - 14s}{e - 14s}$

٣ $28s - 14s = 3e - 42s = 3e - 42s$

٤ $28s = 3e - 42s \Rightarrow 70s = 3e \Rightarrow e = \frac{70s}{3}$

٥ $3e = 70s$

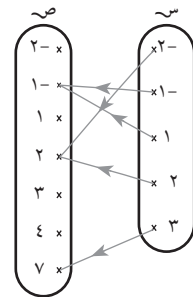
٦ $e = \frac{70s}{3}$

٧ عندما $e = 6$

السؤال الثالث

(١) بيان $e = \{(2, 2), (2, 3), (1, 1), (1, -1)\}$

$\{(7, 3), (2, 2)\}$



نعم e دالة؛ لأن كل عنصر من عناصر المجموعة S ظهر كمسقط أول مرة واحدة.

(ب) $5 = 23 \Rightarrow b = 5, p = 23$

$3 = b, 5 = p$

المقدار $\frac{221-230}{212+215} = \frac{23 \times 7 - 25 \times 6}{23 \times 4 + 25 \times 3} = \frac{b \times 7 - p \times 6}{b \times 4 + p \times 3}$

$\frac{1}{3} = \frac{29}{227} =$

السؤال الرابع

(١) $m = \frac{a}{s} = \frac{b}{c} = \frac{p}{d}$

$3ms = p, 2ms = b, ms = c$

الطرف الأيمن $\frac{3ms}{(1+2m)s} = \frac{2ms}{s+2ms} =$

١ $\frac{3m}{1+2m} =$

الطرف الأيسر $\frac{3ms}{(1+2m)s} = \frac{2ms}{3s+s \times 2m} =$

٢ $\frac{3m}{1+2m} =$

من ١، ٢: الطرفان متساويان.

(ب) $15 = (5) \Rightarrow b = 15$

$20 = 15 - 35 = b \Rightarrow b = 20$

السؤال الخامس

(١)

- ① نقطة رأس المنحنى هي $(٢, ٠)$
- ② معادلة محور التماثل هي $س = ٠$
- ③ القيمة العظمى هي ٢

المجموع	ك	س	ك × س	(س - س)	(س - س)²	(س - س)² × ك
٤	٦	٢	٢٤	٢ - ٤ = -٢	٤	٢٤
٣	٢٠	٢	٤٠	٢ - ٣ = -١	١	٢٠
٢	٥٠	٢	١٠٠	٢ - ٢ = ٠	صفر	صفر
١	١٦	١	١٦	١ - ١ = ٠	١	١٦
صفر	٨	٠	صفر	٠ - ٢ = -٢	٤	٣٢

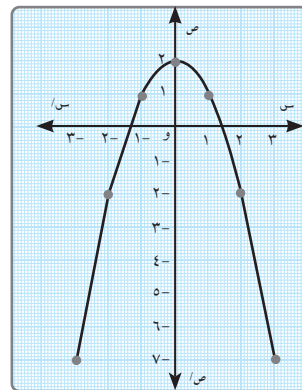
$$\bar{س} = \frac{\text{مجموع ك} \times \text{س}}{\text{مجموع ك}} = \frac{٢٠٠}{١٠٠} = ٢$$

$$\therefore \text{الانحراف المعياري } \sigma = \sqrt{\frac{\text{مجموع (س - س)}^2 \times \text{ك}}{\text{مجموع ك}}}$$

$$= \sqrt{\frac{٩٢}{١٠٠}} \approx ٠,٩٦$$

(ب) د (س) = $٢ - س^٢$

(س)	٣-	٢-	١-	٠	١-	٢-	٣-
د(س)	٧-	٢-	١	٢	١	٢-	٧-



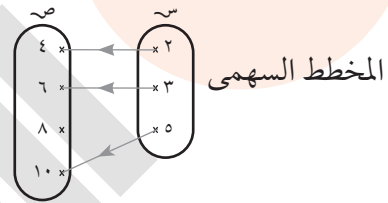
إجابة نموذج (ه)

السؤال الأول

- ١ الثاني ٢ ١١ ٣ ٢٠ ٤ $1 - \sqrt{2}$ ٥ ٤٨ ٦ ٥

السؤال الثاني

- ١ (١) بيان ع = $\{(10, 5), (6, 3), (4, 2)\}$



ع دالة؛ لأن كل عنصر من عناصر المجموعة سـ خرج منه سهم واحد فقط إلى عناصر المجموعة صـ.

$$\text{المدى} = \{10, 6, 4\}$$

(ب) $\therefore \frac{p}{2} = \frac{m}{3} = \frac{b}{4}$ $\therefore b = 4m, p = 2m$

$$\frac{2m^2 + 4m^2}{2m^2} = \frac{2b + 2p}{2b} = \text{الطرف الأيمن}$$

① $1 + 2m = \frac{(1+2m)^2 m^2}{2m^2}$

$$\frac{2b + 2m^2}{2b} = \frac{2b + 2b}{2b} = \text{الطرف الأيسر}$$

② $1 + 2m = \frac{(1+2m)^2}{2b}$

من ①، ② \therefore الطرفان متساويان.

السؤال الثالث

① (١) سـ \times صـ = $\{(3, 2), (2, 2), (3, 1), (2, 1)\}$

② \therefore سـ \cup صـ = $\{3, 2, 1\}$ ، سـ - صـ = $\{3\}$

\therefore هـ = $[(\text{سـ} - \text{صـ}) \times (\text{سـ} \cup \text{صـ})] = 3$

(ب) ① \therefore صـ \times سـ = صـ = مـ سـ

\therefore صـ = ٦ عندما سـ = ٣

\therefore مـ = $\frac{6}{3} = ٢$

\therefore العلاقة هي صـ = ٢ سـ

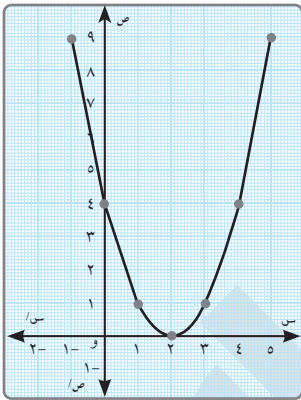
② عندما سـ = ٥

\therefore صـ = $٥ \times ٢ = ١٠$

السؤال الرابع

(١) د(س) = $(٢ - س)^٢$

س	١-	٠	١	٢	٣	٤	٥
د(س)	٩	٤	١	٠	١	٤	٩



① نقطة رأس المنحنى (٢، ٠)

③ معادلة محور التماثل هي س = ٢

③ القيمة الصغرى للدالة هي صفر

(ب) $\therefore \frac{p}{4} = \frac{b}{3} = \frac{m}{2}$

بضرب حدى النسبة الأولى $\times ٢$ وضرب حدى النسبة الثانية $\times ١-$ وضرب حدى النسبة $\times ٥$ وجمع مقدمات وجمع توالى النسب الثلاث.

$\therefore ٧ = س \Leftarrow ٢١ = س٣$

السؤال الخامس

(١) \therefore المستقيم يقطع محور السينات في النقطة (٢، ٠)

\therefore ب = صفر

$\therefore ٦ = ٢ \Leftarrow ٢ - ٢ \times ٣ = ٠$

المجموعات	مركز المجموعة س	ك	س × ك
صفر-	١	١	١
-٢	٣	٣	٩
-٤	٥	٦	٣٠
-٦	٧	٥	٣٥
-٨	٩	٥	٤٥
المجموع		٢٠	١٢٠

∴ الوسط الحسابي (س) = $\frac{\text{مجموع س} \times \text{ك}}{\text{مجموع ك}}$

$$6 = \frac{120}{20} =$$

مركز المجموعة س	ك	س - س	(س - س) ^٢	ك × (س - س) ^٢
١	١	٥	٢٥	٢٥
٣	٣	٢	٤	١٢
٥	٦	١	١	٦
٧	٥	١	١	٥
٩	٥	٢	٤	٢٠
المجموع	٢٠			١٠٨

∴ الانحراف المعياري (σ) = $\sqrt{\frac{\text{مجموع (س - س)}^2 \times \text{ك}}{\text{مجموع ك}}}$

$$2,32 \approx \sqrt{\frac{108}{20}} =$$

ثانيًا الهندسة

إجابة نموذج (١)

السؤال الأول

- ١ ٣٦٠ ٢ ١٥ ٣ (٤، ٣-)
٤ - ٤ ٥ ص = ٣- ٦ ٨٠

السؤال الثاني

(١) ميل المستقيم $٣ = \frac{٦}{٢} = \frac{٣+٣}{١+١}$

نفرض أن $ص = ٣ + س$ ح هي معادلة المستقيم

∴ النقطة (١، ٣) تحقق المعادلة.

∴ $٣ = ٣ + ٣ = ٦ = ح$ صفر

∴ المعادلة هي $ص = ٣ + س$

(ب) $(١، ٣) = (\frac{٣+ص}{٢}, \frac{١+س}{٢})$

$١ = \frac{٣+ص}{٢}$

$٣ = \frac{١+س}{٢}$

$١ - = ص$

$٥ = س$

السؤال الثالث

(١) ٢ حاس = طأ ٦٠° - طأ ٤٥°

٢ حاس = $٢ \times ٢ - (\sqrt{٣})$

٢ حاس = ١ ← حاس = $\frac{١}{٢}$

∴ $٣٠ = س$

(ب) ٣ ميل المستقيم الذي معادلته $٣ - س = ٣ + ص = ٥ = ٠$

هو $١ = \frac{٣-}{٣-}$

٣ ميل المستقيم الآخر هو طأ ٥٤° = ١

∴ $٣ = ٣$

∴ المستقيمان متوازيان.

السؤال الرابع

(١) حتا ٦٠° حا ٣٠° - حا ٦٠° طا ٦٠° حتا ٣٠°

$\frac{١-}{٢} = \frac{٣}{٤} + \frac{٣}{٢} - \frac{١-}{٤} = ٢ \left(\frac{\sqrt{٣}}{٢} \right) + \sqrt{٣} \times \frac{\sqrt{٣}}{٢} - \frac{١-}{٢} \times \frac{١-}{٢} =$

(ب) ميل $٢ = \frac{٦}{٩} = \frac{١+٥}{٣+٦} =$ ميل $٢ =$

∴ ميل $٢ =$ هي $\frac{٣-٥}{٣-٦}$

∴ ميل $٢ =$ ميل $٢ =$ وهما مشتركتان في نقطة ٢

∴ النقط $٢، ٢، ٢$ ، ح تقع على استقامة واحدة.

السؤال الخامس

(١) ∴ $ص = ع = \sqrt{(١٣)^2 - (٥)^2} = ١٢$ سم

(من نظرية فيثاغورث)

حتاس حتا ع - حاس حا ع = $\frac{٥}{١٣} \times \frac{١٢}{١٣} - \frac{١٢}{١٣} \times \frac{٥}{١٣} =$ صفر

(ب) ∴ $١ = \frac{ص}{٣} + \frac{س}{٢}$

∴ $\frac{ص}{٣} = ١ + س - \frac{١}{٢}$ بضرب المعادلة $\times ٣$

∴ $ص = ٣ + س - \frac{٣}{٢}$

∴ ميل المستقيم = $\frac{٣-}{٢}$

وطول الجزء المقطوع من محور الصادات

= ٣ وحدات طول

إجابة نموذج (٢)

السؤال الأول

$$\begin{array}{l} ١ - ١ \\ ٣ ٣ \\ ٤ = ٥ (٥, ٣) ٦ \\ ٦٠ \end{array}$$

السؤال الثاني

$$\begin{aligned} (١) \quad & \text{و، } (ب \geq) = ٩٠ \\ & \therefore (ب \geq) - (ب \geq) = (ب \geq) \\ & ١٦ = ٩ - ٢٥ = \end{aligned}$$

$$\therefore ب = ٤ \text{ سم}$$

$$\textcircled{١} \text{ حاح} - \text{حتاح} + \text{طاح}$$

$$\frac{٢٣}{١٥} = \frac{٤}{٣} + \frac{٣}{٥} - \frac{٤}{٥} =$$

$$\textcircled{٢} \text{ حاح} + \text{حتاح} + \text{طاح}$$

$$\frac{٤}{٥} \times \frac{٤}{٥} + \frac{٣}{٥} \times \frac{٣}{٥} =$$

$$١ = \frac{٢٥}{٢٥} = \frac{١٦}{٢٥} + \frac{٩}{٢٥} =$$

(ب) نفرض أن إحداثي P (س، ص)

∴ م منتصف القطر CP

$$\therefore ٧ = \frac{١١ + ص}{٢}, ٥ = \frac{٨ + س}{٢}$$

$$\boxed{٣ = ص} \quad \boxed{٢ = س}$$

$$\therefore P (٣, ٢)$$

$$CP = \sqrt{(٧-٣)^2 + (٥-٢)^2} = \sqrt{١٦+٩} = ٥$$

$$= \sqrt{١٦+٩} = ٥$$

$$= \sqrt{٢٥} = ٥ \text{ وحدة طول}$$

∴ محيط الدائرة = ٢π

$$= ٢ \times ١٤, ٤ \approx ٥ \times ٣, ٣١ \text{ وحدة طول}$$

السؤال الثالث

(١) الطرف الأيمن = ٥ حتا ٦٠ - طا ٥٤

$$= ١ - \frac{٣}{٢} \times ٥ =$$

$$\frac{٣}{٢} = \frac{١}{٢} \times ٣ = \text{الطرف الأيسر}$$

∴ الطرفان متساويان

$$(ب) \text{ م، ميل المستقيم المار بالنقطتين } = \frac{٣٧٣ - ٣٧٢}{٥ - ٤}$$

$$= \frac{٣٧}{١} = ٣٧$$

، ميل المستقيم الآخر م = طا ٦٠ = ٣٧

$$\therefore م = م$$

∴ المستقيمان متوازيان وهو المطلوب.

السؤال الرابع

$$(١) (ب \geq) - (ب \geq) = (ب \geq)$$

$$= (١٥) - (٢٥) =$$

$$\therefore ب = ٢٠ \text{ سم}$$

∴ الشكل P حاح مستطيل

$$\therefore ب = ح = ٢٠ \text{ سم}, ب = ح = ١٥ \text{ سم}$$

$$\textcircled{١} \therefore \text{طا} = \frac{٢٠}{١٥} \times ٤٨ = ٥٣ \frac{١}{٣}$$

$$\textcircled{٢} \text{ مساحة المستطيل} = ٢٠ \times ١٥ = ٣٠٠ \text{ سم}^٢$$

(ب) ∴ النقط ل، م، ه على استقامة واحدة

$$\therefore \text{ميل ل م} = \text{ميل م ه}$$

$$\therefore \frac{١-٥}{٠-٢} = \frac{١-٣}{٠-٢}$$

$$\therefore \boxed{١ = ٢} \quad \frac{٤}{٢} = \frac{٢}{٢}$$

السؤال الخامس

$$(١) \text{ ميل } \overline{CP} = \frac{١-٣}{٥-١} = \frac{٢}{٤} = \frac{١}{٢}$$

$$\text{ميل } \overline{CH} = \frac{٤-١}{٦-٥} = \frac{٣}{١} = ٣$$

$$\text{ميل } \overline{CS} = \frac{٦-٤}{٠-٦} = \frac{٢}{-٦} = -\frac{١}{٣}$$

$$\text{ميل } \overline{SP} = \frac{٦-٣}{٠-١} = \frac{٣}{-١} = -٣$$

$$\therefore \overline{SP} = \overline{PQ} \text{ ميل}$$

$$\therefore \overline{SP} \parallel \overline{PQ}$$

$$\therefore \overline{SP} = \overline{PQ} \text{ ميل}$$

$$\therefore \overline{SP} \parallel \overline{PQ}$$

∴ الشكل $PQSR$ متوازي أضلاع

$$\therefore \text{ميل } \overline{PQ} \times \text{ميل } \overline{SR} = -1$$

$$1 = 3 \times \frac{1}{3} = -1$$

$$\therefore \overline{PQ} \perp \overline{SR}$$

$$\therefore \text{وقد } (\angle) = 90^\circ$$

∴ الشكل $PQSR$ مستطيل

(ب) ∴ المستقيم يمر بالنقطتين $(0, 4)$ ، $(9, 0)$

$$\therefore m = \frac{0-4}{9-0} = -\frac{4}{9}$$

$$\therefore \text{المعادلة هي } y = -\frac{4}{9}x + 4$$

$$\therefore (0, 4) \in \text{المستقيم}$$

$$\therefore 0 = -\frac{4}{9}x + 4 \Rightarrow x = 9$$

$$\therefore \text{المعادلة هي } y = -\frac{4}{9}x + 4$$

∴ $\overline{S} \ni \overline{S}$ المستقيم هـ

$$\therefore 9 = ح \quad \therefore ح + 9 = 0$$

∴ معادلة المستقيم \overline{S} هي: $ص - 3 = 9 + ح$

$$\therefore \text{حتا} = \text{ح} = \frac{1}{2} \text{،}$$

$$\text{طا} = \sqrt{3} = \frac{3}{\sqrt{3}}$$

$$\therefore \text{وق} = (\frac{1}{2}, \frac{3}{\sqrt{3}})$$

السؤال الخامس

(١) الطرف الأيمن = طا^٢ - طا^٢٥٤

$${}^2(1) - {}^2(\sqrt{3}) =$$

$$2 = 1 - 3 =$$

①

الطرف الأيسر = حا^٢٥٣ + حا^٢٦٠ + حا^٢٢

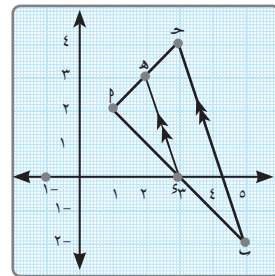
$$= \frac{1}{2} \times 2 + \left(\frac{1}{2}\right)^2 + \left(\frac{\sqrt{3}}{2}\right)^2 =$$

$$2 = 1 + \frac{1}{4} + \frac{3}{4} =$$

$$\therefore \text{من } ①, ②$$

∴ الطرفان متساويان.

(ب) ∴ \overline{S} منتصف \overline{PQ}



$$\therefore S = \left(\frac{2+4}{2}, \frac{2+3}{2}\right) =$$

$$\therefore S = (3, 2.5)$$

$$\text{ميل } \overline{PQ} = \frac{3-2}{4-1} =$$

$$\therefore \text{ميل } \overline{RS} = \frac{2.5-2}{3-1} =$$

$$\therefore \overline{RS} \parallel \overline{PQ}$$

$$\therefore \text{ميل } \overline{RS} = 2.5 - 2 =$$

∴ معادلة المستقيم \overline{S} هي: $ص - 3 = ح$

إجابة نموذج (٤)

السؤال الأول

٣	٢	٣	٢٤	٢	٨	١
١	٦	١	٢	٥	٣	٤

السؤال الثاني

$$(١) \text{ حتا ه } \frac{1}{2} = \frac{1}{3\sqrt{2}} \times \text{حتا ه}$$

$$\text{حتا ه} = \frac{3\sqrt{2}}{2} = 30 \text{ و } (\text{ح} > \text{ه}) = 30$$

$$(ب) \text{ ميل المستقيم المعطى} = \frac{1}{2}$$

$$\text{ص} = \frac{1}{2} + \text{س}$$

∴ المستقيم يمر بالنقطة (٣، -٥)

$$\text{∴} -٥ = \frac{3}{2} + \text{ح} \Rightarrow \text{ح} = -٥ - \frac{3}{2} = \frac{-٧}{2}$$

$$\text{معادلة المستقيم هي ص} = \frac{1}{2} - \text{س} = \frac{7}{2}$$

السؤال الثالث

$$(١) \text{ الطرف الأيمن} = \text{حا} = 60^\circ = \frac{3\sqrt{2}}{2}$$

$$\text{الطرف الأيسر} = 2 = \text{حا} = 30^\circ \text{ حتا} 30^\circ$$

$$\frac{3\sqrt{2}}{2} = \frac{3\sqrt{2}}{2} \times \frac{1}{2} \times 2 =$$

∴ الطرفان متساويان.

$$(ب) \text{ ل} \perp \text{ل} \text{ ∴} \text{ل} \times \text{ل} = 1 =$$

$$1 = 1 \times \frac{1 - \text{ك}}{3 - 2} =$$

$$\text{∴} 2 = \text{ك} \Rightarrow 1 = 1 = \text{ك}$$

السؤال الرابع

$$(١) \text{ حا ه } 45^\circ \text{ حتا ه } 45^\circ + \text{حا} = 30^\circ \text{ حتا} 60^\circ - \text{حتا} 30^\circ$$

$$= \frac{3}{4} - \frac{1}{2} \times \frac{1}{2} + \frac{1}{2\sqrt{2}} \times \frac{1}{2\sqrt{2}} = \text{صفر}$$

(ب) نفرض أن ح هي منتصف \overline{P}

$$\text{∴} \text{ منتصف } \overline{P} \text{ هي } \left(\frac{2+6}{2}, \frac{9+1}{2} \right) = (2, 5)$$

نفرض أن ه منتصف \overline{P}

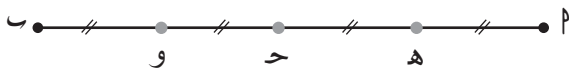
$$\text{∴} \text{ منتصف } \overline{P} \text{ هي } \left(\frac{(2-)+6-}{2}, \frac{5+1}{2} \right) = (-4, 3)$$

نفرض أن و منتصف \overline{P}

$$\text{∴} \text{ منتصف } \overline{P} \text{ هي } \left(\frac{(2-)+2}{2}, \frac{5+9}{2} \right) = (0, 7)$$

∴ النقاط هي: (٥، ٣)، (٢، -٥)، (٠، ٧)

نقسم \overline{P} إلى ٤ أجزاء متساوية



السؤال الخامس

$$(١) \text{ ∴} \frac{1}{3} = \frac{1 - \text{ص}}{\text{س}} \text{ ∴} \text{ص} = 1 - \frac{1}{3} = \frac{2}{3}$$

$$\text{∴} \text{ص} = 1 + \frac{1}{3} = \frac{4}{3}$$

$$\text{ميل المستقيم} = \frac{1}{3}$$

$$\text{معادلة الخط المستقيم هي ص} = \frac{1}{3} - \text{س} = 3$$

(ب) ① \overline{P} و \overline{S} متوازي أضلاع

∴ القطران ينصف كل منهما الآخر

∴ إحداثي نقطة تقاطع القطرين هي

$$\left(\frac{1- + 3}{2}, \frac{3 + 0}{2} \right) = \left(\frac{3-2}{2}, \frac{3}{2} \right)$$

② نفرض ان إحداثي S هي (س، ص)

∴ منتصف \overline{P} = منتصف \overline{S}

$$\text{∴} \left(\frac{5 - \text{ص}}{2}, \frac{4 + \text{س}}{2} \right) = \left(\frac{1-}{2}, \frac{3}{2} \right)$$

$$\frac{1-}{2} = \frac{5 - \text{ص}}{2}$$

$$4 = \text{ص}$$

$$\frac{3}{2} = \frac{4 + \text{س}}{2}$$

$$1 = \text{س}$$

إحداثي نقطة S هي (١، -٤)

إجابة نموذج (ه)

السؤال الأول

- ١ ١ ٣٢ ٢ ٩٠ ٣
٤ ٦ ٥ محور السينات ٦ $\frac{3\sqrt{2}}{2}$

السؤال الثاني

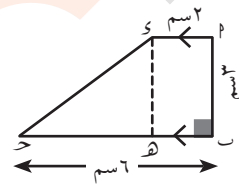
(١) حاس حاه ٤٥ حتا ٤٥ طا ٦٠ = طا ٤٥ حتا ٦٠ = طا ٤٥ حتا ٦٠

$$\text{جاس } \frac{3\sqrt{2}}{2} = \frac{3}{4} \left(\frac{1}{2} \right) - 2(1) = 3\sqrt{2} \times \frac{1}{2\sqrt{2}} \times \frac{1}{2\sqrt{2}}$$

$$\frac{3\sqrt{2}}{2} \times \frac{3}{3\sqrt{2}} = \text{جاس} \leftarrow \frac{3}{4} = \text{جاس}$$

$$\text{جاس} = \frac{3\sqrt{2}}{2} \leftarrow \text{س} = 60^\circ$$

(ب) العمل: نرسم $\overline{PS} \perp \overline{AB}$



البرهان:

$$\overline{AB} \parallel \overline{PS} ::$$

$$\text{و، } (\angle) = 90^\circ, \text{ و } \overline{AB} \perp \overline{PS}$$

$$\overline{AB} \parallel \overline{PS} ::$$

الشكل $\triangle PAB$ مستطيل

$$\text{سم } 2 = \text{سم } 3, \text{ سم } 4 = \text{سم } 6$$

$$\text{سم } 6 = \text{سم } 4 = 2 - 6 = \text{سم } 4$$

في \triangle و $\text{سم } 4$ القائم في $\text{سم } 4$

$$\text{سم } 5 = \sqrt{(4)^2 + (3)^2} = \text{سم } 5$$

$$\text{سم } 5 = (\angle) = \text{سم } 5$$

$$\text{سم } 5 = (\angle) = \text{سم } 5 = 36^\circ 52' 12''$$

السؤال الثالث

(١) إحداثي النقطة ح (س، ص) هو $(\frac{5+3}{2}, \frac{0+2}{2}) = (4, 1)$

$$\text{ميل الخط المستقيم المعطى} = \frac{3-0}{2-0} = 1$$

ميل العمودي عليه = ١- ومعادلته ص = م س + ح

وبالتعويض بإحداثي نقطة المنتصف الواقعة عليه ينتج أن:

$$4 = 1 - 1 + (1 - 1) \text{ ح} = 3$$

معادلة العمودي هي: $\boxed{ص = 3 - س}$

(ب) $\text{سم } 10 = \text{سم } 6$ مثلث متساوي الساقين،

$$\overline{PS} \perp \overline{AB}$$

محور تماثل \leftrightarrow

$$\text{سم } 6 = \text{سم } 6$$

$$\text{سم } 8 = \sqrt{(6)^2 - (10)^2} = \text{سم } 8$$

$$\text{سم } 1, 4 = \frac{6}{10} + \frac{8}{10} = \text{سم } 1, 4$$

$$\text{سم } 1 = \frac{36}{100} + \frac{64}{100} = \frac{2}{10} + \frac{8}{10} = \text{سم } 1$$

السؤال الرابع

(١) المثلث قائم الزاوية في ص

$$\text{سم } 3 = \frac{5-2}{3-4} = \text{ميل } \overline{SV} \leftarrow \overline{SV} \perp \overline{SE}$$

$$\text{ميل } \overline{SE} = \frac{2-4}{4-5} = \frac{2-4}{4-5}$$

$$\text{سم } 1 = 3 - \frac{2-4}{4-5} \leftarrow \overline{SV} \perp \overline{SE}$$

$$\boxed{1 = 4} \leftarrow 3 - 2 = 4 - 5$$

(ب) ميل المستقيم المار بالنقطتين

$$1 = \frac{4}{5} = \frac{(2-0)}{(3-0)} = \text{هو } (5, 4), (2, 3)$$

وميل المستقيم الذي يصنع زاوية قياسها ٤٥° مع الاتجاه

الموجب لمحور السينات يساوى ظا ٤٥ = ١

الميلين متساويان \Leftrightarrow المستقيمان متوازيان

السؤال الخامس

$$(١) \quad \sqrt{2} = \sqrt{(1-5)^2 + (6-s)^2} \quad \text{بتربيع الطرفين}$$

$$4 = (6-s)^2 \Leftrightarrow 20 = 16 + (6-s)^2$$

$$4 = (6-s)^2$$

$$2- = 6-s \quad \text{أو} \quad 2 = 6-s$$

$$4 = s \quad \text{أو} \quad 8 = s$$

$$(ب) \quad \text{ميل المستقيم } P \quad \rightarrow \quad 1 = \frac{5-4}{3-2}$$

ويمر بالنقطة P

معادلته هي $ص = م + ح$

بالتعويض عن إحداثيات P

$$2 = ح + (3) \quad 1 = 5$$

المعادلة هي: $ص = م + 2$

(٢) نقطة تقاطع المستقيم مع محور السينات عند

ص = صفر

$$2- = s \Leftrightarrow 2 + s = 0$$

النقطة هي $(0, 2-)$

الأخضر 



العلوم

الصف 3 الإعدادي

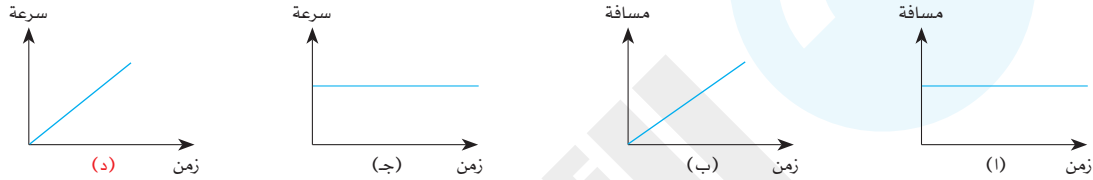
الفصل الدراسي الأول

إجابة النماذج النهائية طبقاً لنظام البوكليت

2024 - 2023

السؤال الأول : (١) اختر الإجابة الصحيحة مما بين القوسين :

- ١ عندما يسقط شعاع ضوئي عمودياً على السطح العاكس فإن زاوية الانعكاس تساوي
(٩٠° - صفراً° - ٦٠° - ٤٥°)
- ٢ تحدث مجموعة من التغيرات العكسية أثناء الانقسام الميتوزي في الطور.....
(الانفصالي - النهائي - التمهيدي - الاستوائي)
- ٣ الشكل البياني يمثل حالة جسم يتحرك بعجلة منتظمة موجبة.



- ٤ تستغرق الشمس حوالي ٢٢٠ مليون سنة لتكمل دورة واحدة حول مركز
(الشمس - الكون - المجرة - الأرض)

(ب) استخراج الكلمة المختلفة في الجمل الآتية:

- ١ الكتلة - الزمن - العجلة - المسافة.
- ٢ معتدلة - مساوية للجسم - معكوسة - حقيقية.
- ٣ حيوان الإسفنج - فطر الخميرة - نجم البحر - الهيدرا.
- ٤ تستخدم في المناظير - تستخدم في المصابيح الأمامية للسيارات - تستخدم في الميكروسكوب - تستخدم في النظارات.

(ج) تحركت سيارة من السكون فوصلت سرعتها إلى ٥٠ م / ث خلال ١٠ ثوان. احسب مقدار العجلة التي تحركت بها

السيارة، مع ذكر نوعها.

$$ج = \frac{١٤ - ٢٤}{١٠} = \frac{٥٠ - صفر}{١٠} = ٥ م / ث$$

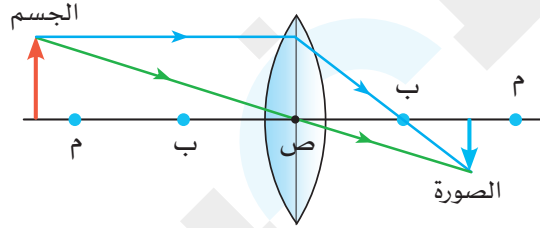
نوع العجلة: عجلة موجبة.

السؤال الثاني : (١) اكتب المصطلح العلمي الدال على العبارات الآتية:

- ١ السرعة التي يتحرك بها الجسم عندما يقطع مسافات متساوية في أزمنة متساوية. (السرعة المنتظمة)
- ٢ منطقة اتصال كروماتيدي الكروموسوم معاً أثناء انقسام الخلية. (السنتروميير)
- ٣ المعدل الزمني للتغير في الإزاحة. (السرعة المتجهة)
- ٤ المسافة التي يقطعها الضوء في سنة. (السنة الضوئية)

(ب) ماذا يحدث في الحالات الآتية...؟

- ١) تزداد المسافة التي يقطعها الجسم إلى الضعف خلال نفس الزمن بالنسبة للسرعة. **تزداد السرعة للضعف**
 - ٢) سقوط شعاع ضوئي على عدسة محدبة ماراً بمركزها البصري. **ينفذ على استقامته دون انكسار**
 - ٣) عندما يتحرك الجسم بسرعة منتظمة بالنسبة لعجلة حركته. **العجلة تساوي صفراً**
 - ٤) فقد حيوان نجم البحر إحدى أذرعه وكانت تحتوى على جزء من القرص الوسطى؟
الجزء المتبقى من نجم البحر يكون ذراع جديدة بالانقسام المیتوزی والذراع المفقودة تنمو بالانقسام المیتوزی مكونة حيواناً كاملاً مطابقاً تماماً للفرد الأبوی.
- (ج) عدسة محدبة بعدها البؤري يساوي ٥ سم وضع جسم على بعد ١٢ سم من مركزها البصري. وضح بالرسم خواص الصورة المتكونة.



- خصائص الصورة: حقيقية مقلوبة مصغرة.

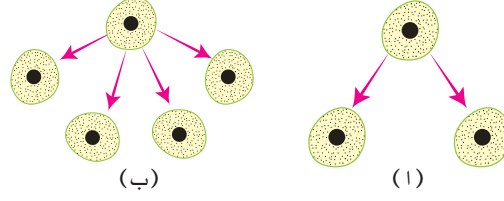
السؤال الثالث: (١) ضع علامة (✓) أو علامة (X) أمام العبارات الآتية:

- ١) يتكاثر فطر الخميرة لاجنسياً بالتبرعم. (✓)
- ٢) تتفق الإزاحة مع السرعة المتجهة في الاتجاه وتختلف معها في وحدة القياس. (✓)
- ٣) نشر العالم لابلاس بحثاً بعنوان «نظام العالم لتفسير نشأة الكون». (X)
- ٤) العدسة المقعرة دائماً تكون صورة تقديرية معتدلة مكبرة. (X)

(ب) ضع المناسب من الكلمات: (ضعف)، (نصف)، (تساوي) في الفراغات التالية:

- ١) السرعة النسبية لسيارة متحركة بالنسبة لمراقب ساكن **تساوي** سرعتها الفعلية.
- ٢) عدد الكروموسومات في خلية حيوان منوي **نصف** عدد الكروموسومات في خلية الخصية.
- ٣) نصف قطر تكور المرأة **ضعف** بعدها البؤري.
- ٤) طول الصورة لجسم يوجد أمام مرآة مستوية **تساوي** طول الجسم.

(ج) الشكلان التاليان يوضحان انقسام خليتين بطريقتين مختلفتين:



اذكر عدد الكروموسومات في كل خلية ناتجة عن الانقسام بكل من الطريقتين (أ)، (ب).. علمًا بأن عدد الكروموسومات في الخلية التي تنقسم = 46 كروموسومًا.

عدد كروموسومات الخلايا الناتجة في الشكل (أ) = 46 كروموسومًا

عدد كروموسومات الخلايا الناتجة في الشكل (ب) = 23 كروموسومًا

السؤال الرابع: (أ) أكمل العبارات الآتية:

- ١ يعالج قصر النظر باستخدام عدسة..... مقعرة.....، بينما يعالج طول النظر باستخدام عدسة..... محدبة.....
- ٢ تنقسم الخلية الجسدية انقسامًا..... ميوزيًا.....، بينما تنقسم الخلية التناسلية انقسامًا..... ميوزيًا.....
- ٣ مؤسس نظرية النجم العابر هو العالم..... تشمبرلن ومولتن.....
- ٤ تعتبر الإزاحة كمية فيزيائية..... متجهة.....، بينما الكتلة كمية فيزيائية..... قياسية.....

(ب) صوب ما تحته خط:

- ١ تحدث ظاهرة العبور في نهاية الطور الانفصالي من الانقسام الميوزي الأول. (التمهيدى الأول)
- ٢ البعد البؤرى للعدسة المحدبة يساوى المسافة بين البؤرة وقطب المرآة. (المركز البصرى)
- ٣ إذا تحرك جسم 50 مترًا شمالًا ثم عاد 20 مترًا جنوبًا تكون إزاحته 70 مترًا شرقًا. (30 مترًا شمالًا)
- ٤ الشعاع الضوئى الساقط موازيًا للمحور الأصى لمرآة مقعرة ينعكس مارًا بمركز تكور المرآة. (بالبؤرة)

(ج) خرج تلميذ من المدرسة متحركًا بسرعة متوسطة مقدارها 2 م/ث، احسب بعد التلميذ عن المدرسة بعد مرور دقيقتين.

$$ز = ٢ \times ٦٠ = ١٢٠$$

$$ف = ع \times ز = ٢ \times ١٢٠ = ٢٤٠ \text{ مترًا}$$

السؤال الأول : (ا) اكتب المصطلح العلمى الدال على العبارات الآتية :

- ١ قدرة بعض الحيوانات على تعويض الأجزاء المفقودة منها. (التجدد)
- ٢ طول المسار الفعلى الذى يسلكه الجسم المتحرك من نقطة بداية الحركة إلى نقطة نهاية الحركة. (المسافة)
- ٣ قطعة ضوئية تستخدم لعلاج عيب بصرى ينتج عنه تكون الصورة أمام الشبكية. (العدسة المقعرة)
- ٤ مجموعات المجرات التى تدور معاً فى الفضاء الكونى بتأثير الجاذبية. (عناقيد المجرات)

(ب) استخراج الكلمة غير المناسبة، ثم اكتب ما يربط بين باقى الكلمات :

- ١ المسافة الكلية / الزمن / السرعة النسبية / السرعة المتوسطة. (قانون السرعة المتوسطة)
- ٢ الزيجوت / البويضة / الحيوان المنوى / حبة اللقاح (خلايا أمشاج تحتوى على N كروموسوم)
- ٣ طول النظر - قصر النظر - مرض السكر - الكتاراكت (أمراض تصيب العين)
- ٤ نظرية السديم / نظرية النجم العابر / نظرية الانفجار العظيم / النظرية الحديثة. (نظريات تفسر نشأة المجموعة الشمسية)

(ج) قطع متسابق ٤٠ متراً شمالاً خلال ٢٠ ثانية، ثم ٨٠ متراً شرقاً خلال ٤٠ ثانية، ثم ٤٠ متراً جنوباً خلال ١٥ ثانية، ثم عاد إلى نقطة البداية خلال ٢٥ ثانية، احسب :

- ١ المسافة الكلية. ٢ الإزاحة.
 - ٣ السرعة المتوسطة. ٤ السرعة المتجهة.
- ١- المسافة الكلية = $٤٠ + ٨٠ + ٤٠ + ٨٠ = ٢٤٠$ م.
- ٢- الإزاحة = صفر.
- ٣- السرعة المتوسطة (ع) = $\frac{\text{المسافة الكلية}}{\text{الزمن الكلى}} = \frac{٢٤٠}{١٠٠} = ٢,٤$ م/ث
- ٤- السرعة المتجهة = صفر.

السؤال الثاني: (ا) أكمل العبارات الآتية :

- ١ يتكونالزيجوت من اتحاد المشيج المذكومع المشيج المؤنث .
- ٢ غازاالهيليوم..... والهيدروجين أنتجا المجرات والنجوم والكون عبر ملايين السنين.
- ٣ يتحرك جسم بسرعة ٧٢ كم /س فإن سرعته تساوى ٢٠ م/ث.
- ٤ حاصل ضرب ضعف سرعة الجسم فى نصف الزمن يساوىالمسافة.....

(ب) اذكر مثلاً واحداً لكل من :

- ١ قطعة ضوئية تكون دائماً صورة تقديرية معتدلة مصغرة. (العدسة المقعرة)

(فطر عفن الخبز)

(الإزاحة)

(المرآة المستوية)

٢ كائن حي يتكاثر بالأبواغ (الجراثيم).

٣ كمية فيزيائية متجهة.

٤ نوع من المرايا يكون صورة معتدلة مساوية ومعكوسة الوضع بالنسبة للجسم.

(ج) قارن بين كل من طول النظر وقصر النظر من حيث مكان الصورة والعلاج:

طول النظر: تتكون الصورة خلف الشبكية - يعالج باستخدام نظارات طبية ذات عدسات محدبة.

قصر النظر: تتكون الصورة أمام الشبكية - يعالج باستخدام نظارات طبية ذات عدسات مقعرة.

السؤال الثالث: (أ) ضع علامة (✓) أو علامة (X) أمام العبارات الآتية:

١ عندما يتحرك جسم بسرعة منتظمة تكون سرعته المتوسطة أكبر من سرعته المنتظمة. (X)

٢ إذا سقط شعاع ضوئي مائلاً بالمركز البصري لعدسة محدبة فإنه ينفذ موازياً للمحور الأصلي. (X)

٣ يتجمع في أطراف المجرة العديد من النجوم القديمة. (X)

٤ يهدف الانقسام الميوزي إلى تكوين الأمشاج. (✓)

(ب) متى يحدث كل مما يلي...؟

١ طول الصورة المتكونة لجسم بواسطة عدسة محدبة أقل من طول الجسم.

عندما يكون الجسم على بعد أكبر من ضعف البعد البؤري.

٢ المسافة تتساوى مع الإزاحة.

عندما يتحرك الجسم في خط مستقيم واتجاه ثابت.

٣ زاوية السقوط لشعاع ضوئي على السطح العاكس لمرآة مقعرة تساوى صفراً؟

عندما يسقط الشعاع الضوئي مائلاً بمركز التكور للمرآة المقعرة.

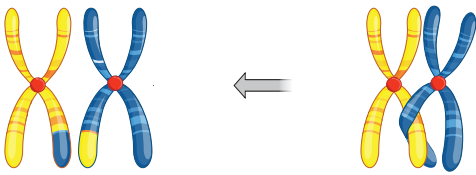
٤ انقسام ميتوزي للكبد.

إذا جرح أو قطع جزء منه حتى ثلثيه.

(ج) ما اسم الظاهرة في الشكل المقابل وما الغرض منها...؟

ظاهرة العبور.

الغرض منها: تعمل على تنوع الصفات الوراثية بين أفراد النوع الواحد.



السؤال الرابع: (أ) صوب ما تحته خط:

- ١ يراعى الطيارون السرعة المتوسطة للرياح. (المتجهة)
- ٢ تتكاثر اليوجلينا لاجنسيًا عن طريق التبرعم. (الانشطار الثنائي)
- ٣ عندما يتحرك الجسم بسرعة منتظمة فإنه يتحرك بعجلة تزايدية. (صفريّة)
- ٤ يتركب الكروموسوم كيميائيًا من RNA وبروتين. (DNA)

(ب) اختر من العمود (ب) ما يناسب العمود (أ):

(أ)	(ب)
١- فطر الخميرة	(أ) تنشأ من تلاقى امتدادات الأشعة الضوئية المنعكسة.
٢- الحركة	(ب) المستقيم المار بمركز تكور المرأة وقطبها.
٣- المحور الثانوي للمرأة	(ج) تغير موضع جسم بالنسبة لموضع جسم آخر بمرور الزمن.
٤- البؤرة التقديرية للعدسة	(د) يتكاثر لاجنسيًا بواسطة الجراثيم.
	(هـ) يتكاثر لاجنسيًا بواسطة التبرعم.
	(و) المستقيم المار بمركز تكور المرأة وأى نقطة على سطحها خلاف قطبها.
	(ز) تنشأ من تلاقى امتدادات الأشعة الضوئية المنكسرة.

(١ مع ه - ٢ مع ج - ٣ مع و - ٤ مع ز)

(ج) علل:

- يصعب عمليًا حركة سيارة بسرعة منتظمة.
لأن سرعة السيارة تتغير حسب أحوال الطريق.

السؤال الأول: (١) أكمل العبارات الآتية:

- ١ عيب الإبصار الناتج عن زيادة تحدب سطحى عدسة العين هو **قصر النظر** ويعالج باستخدام عدسة **مقعرة**
- ٢ المعدل الزمنى للتغير فى السرعة هو **العجلة**، بينما المعدل الزمنى للتغير فى المسافة هو **السرعة**
- ٣ عدد الكروموسومات فى الخلايا الناتجة عن تكاثر الخلايا الجسدية (2N) لنجم البحر بالتجدد يساوى **2N**
- ٤ يحتوى **الكون** على جميع المجرات والنجوم والكواكب.

(ب) صوب ما تحته خط فى العبارات الآتية.

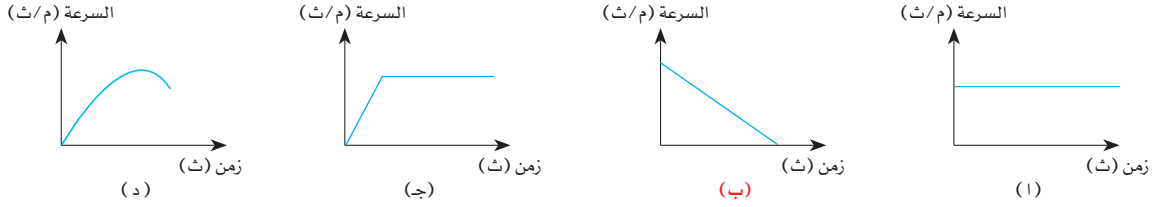
- ١ إذا تحرك الجسم بعجلة منتظمة سالبة فإن سرعته الابتدائية تساوى سرعته النهائية . (أكبر من)
 - ٢ تتكون الأمشاج فى الكائنات الحية من خلايا خاصة تعرف بالخلايا الجسدية . (الخلايا التناسلية)
 - ٣ إذا كانت الزاوية المحصورة بين الشعاع الساقط والشعاع المنعكس على مرآة مستوية = ٦٠° فإن زاوية السقوط = ٢٠° . (٣٠°)
 - ٤ البؤرة هى نقطة فى باطن العدسة تقع على المحور الأسمى فى منتصف المسافة بين وجهيها . (المركز البصرى)
- (ج) قطع عداء مسافة ٣٠٠ متر فى زمن قدره ٣٠ ثانية، ثم عاد إلى نقطة البداية سيراً على الأقدام فى زمن قدره ١٧٠ ثانية، احسب السرعة المتوسطة للعداء خلال الرحلة كلها.

$$\text{السرعة المتوسطة} = \frac{\text{المسافة الكلية}}{\text{الزمن الكلى}} = \frac{٣٠٠ + ٣٠٠}{١٧٠ + ٣٠} = \frac{٦٠٠}{٢٠٠} = ٣ \text{ م/ث}$$

السؤال الثانى: (١) اختر الإجابة الصحيحة مما بين القوسين:

- ١ يحتوى على مادة وراثية من الأبوين وينمو ليكون فرداً يجمع بين صفات الأبوين . (المشيح - السيتوبلازم - **الزيجوت** - الكروموسوم)
- ٢ عندما يتحرك الجسم فى خط مستقيم واتجاه ثابت تكون النسبة بين المسافة المقطوعة والإزاحة الحادثة الواحد الصحيح . (أقل من - **تساوى** - أكبر من - لا توجد إجابة صحيحة)

٣ أى من العلاقات البيانية التالية تمثل حركة جسم بعجلة منتظمة؟



٤ بدأ تشكيل المجرات بعد حوالي مليون سنة من الانفجار العظيم.

(٣٠٠٠ - ٥٠٠٠ - ١٠٠٠٠ - ١٥٠٠٠)

(ب) اكتب المصطلح العلمي الدال على العبارات الآتية:

- ١ تغيير موضع جسم بالنسبة لجسم آخر ثابت بمرور الزمن. (الحركة)
- ٢ نقطة وهمية تتوسط السطح العاكس للمرآة الكرية. (قطب المرآة)
- ٣ إحدى مراحل الانقسام التي تصطب فيها أزواج الكروموسومات على خط استواء الخلية. (الطور الاستوائى الأول)
- ٤ المستقيم المار بمركز تكور المرآة وقطبها. (المحور الأصيل)

(ج) علل:

- تكتب كلمة (إسعاف) معكوسة على سيارات الإسعاف.

حتى يراها قائدو السيارات مضبوطة في المرآة المستوية فيسارعوا بإخلاء الطريق.

السؤال الثالث: (١) ضع علامة (✓) أو علامة (X) أمام العبارات الآتية:

- ١ تزداد سرعة الجسم المتحرك عندما يقل الزمن المستغرق لقطع نفس المسافة. (✓)
- ٢ قوة الجاذبية هي التي أفقدت السديم شكله الكروي. (X)
- ٣ يستخدم طبيب الأسنان المرآة المحدبة. (X)
- ٤ في الطور البيني تتم مضاعفة المادة الوراثية. (✓)

(ب) اذكر فقط ما يلي:

- ١ اسم أقدم النظريات التي فسرت نشأة المجموعة الشمسية. (نظرية السديم)
- ٢ نوع المرآة التي يكون سطحها الداخلى هو العاكس. (المرآة المقعرة)
- ٣ الطور الذي تختفى فيه النوية والغشاء النووي من الانقسام الميتوزى. (الطور التمهيدي)
- ٤ خواص الصورة التي تكونها العدسة المقعرة. (تقديرية معتدلة مصغرة)

(ج) إذا كان عدد الكروموسومات في خلية بنكرياس إنسان هو ٢٣ زوجًا من الكروموسومات، فما عدد الكروموسومات في

خلية كل من ... ؟

- ١ حيوان منوى (٢٣ كروموسومًا)
- ٢ المبيض (٤٦ كروموسومًا)

السؤال الرابع: (أ) ماذا يحدث في الحالات الآتية...؟

- ١ عدم حدوث ظاهرة العبور أثناء الطور التمهيدي الأول.
- لا يحدث تنوع الصفات الوراثية في أفراد النوع الواحد.
- ٢ إذا وضع جسم أمام عدسة محدبة على مسافة تساوي البعد البؤري .
لا تتكون له صورة .
- ٣ تركيز ضوء الليزر على جزيئات الذهب النانوية التي يتم حقنها لمريض السرطان .
تمتص طاقة الضوء وتحولها إلى طاقة حرارية تؤدي إلى حرق وقتل الخلية المصابة التي التصقت بها، أما الخلايا السليمة فلا تتأثر.
- ٤ إذا سقط شعاع ضوئي عمودياً على سطح مرآة مستوية .
ينعكس على نفسه .

(ب) استخراج الكلمة غير المناسبة، ثم اكتب ما يربط بين باقى الكلمات فى العبارات الآتية:

- ١ حبوب اللقاح - البويضات - البنكرياس - الحيوانات المنوية .
(خلايا أمشاج)
 - ٢ تستخدم فى الطب - تدخل فى صناعة الفرن الشمسى - تصنيع تلسكوبات
الرصد الفضائى - توضع على أرضفة السكة الحديد .
(استخدامات المرآة المقعرة)
 - ٣ فطر الخميرة - البراميسيوم - الهيدرا - الإسفنج .
(كائنات تتكاثر بالتبرعم)
 - ٤ مصنوعة من الزجاج - توضع ملتصقة بقرنية العين - عدسات رقيقة جداً -
مصنوعة من البلاستيك .
(العدسات اللاصقة)
- (ج) احسب السرعة الفعلية لسيارة تبدو سرعتها ٥٠ كم /س بالنسبة لمراقب يتحرك فى عكس الاتجاه بسرعة ٢٠ كم / س .
السرعة الفعلية = السرعة النسبية - سرعة المراقب = ٥٠ - ٢٠ = ٣٠ كم / س

السؤال الأول : (ا) اختر الإجابة الصحيحة مما بين القوسين :

- ١ وضع جسم طوله ١٠ سم عند مركز تكور مرآة مقعرة و بالتالى يكون طول الصورة المتكونة يساوى سم.
(٥ - ٧ - ١٠ - ٢٠)
- ٢ ينتج عن الانقسام الميتوزى خليتان جديدتان مستقلتان بكل واحدة منهما نفس عدد كروموسومات الخلية الأم
(N - 2N - 3N - 4N)
- ٣ من أمثلة الكميات الفيزيائية المتجهة كل من
(الكتلة والقوة - نصف القطر والمسافة - الإزاحة والعجلة - القوة والزمن)
- ٤ النظرية التى بنيت على توهج النجوم لمدة قصيرة ثم اختفاء هذا التوهج تدريجياً هى
(نظرية النجم العابر - النظرية الحديثة - نظرية تشمبرلين ومولتن - نظرية السديم)

(ب) صوب ما تحته خط في العبارات الآتية :

- ١ تعتمد السرعة النسبية لجسم متحرك على الزمن . (حالة المراقب)
- ٢ تعرف النقطة التى تتوسط السطح العاكس للمرآة وتقع على المحور الأصى لها بالبوّرة . (قطب المرآة)
- ٣ يحدث الانقسام الميوزى فى متك النباتات الزهرية لإنتاج البويضات . (حبوب اللقاح)
- ٤ تكونت صورة مساوية للجسم بواسطة مرآة مقعرة على بعد ١٠ سم يكون قطر تكورها ٥ سم . (٢٠ سم)

(ج) ما معنى أن ... ؟

- ١ جسم يتحرك بعجلة = - ٢ م / ث^٢ ؟
- أى أن سرعة الجسم تتناقص بمقدار ٢ م / ث كل ثانية .
- ٢ جسم يقطع ٤٠ متراً شمالاً فى ٢ ثانية .
- أى أن الجسم يتحرك بسرعة متجهة = ٢٠ متراً / ث شمالاً

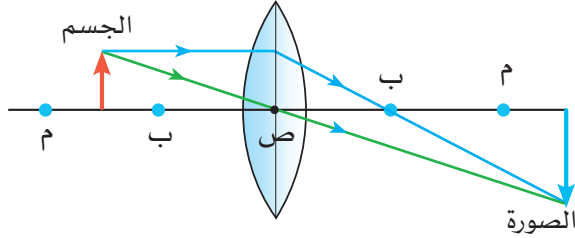
السؤال الثانى : (ا) اكتب المصطلح العلمى الدال على العبارات الآتية :

- ١ ارتداد الشعاع الضوئى الساقط فى نفس الوسط عندما يقابل سطحاً عاكساً . (انعكاس الضوء)
- ٢ تبادل الأجزاء بين الكروماتيدىن الداخلىين فى المجموعة الرباعية . (ظاهرة العبور)
- ٣ كرة غازية متوهجة كانت تدور حول نفسها ويفترض أنها كونت المجموعة الشمسية . (السديم)
- ٤ طول أقصر خط مستقيم بين موضعى بداية ونهاية الحركة . (مقدار الإزاحة)

(ب) ضع علامة (✓) أو علامة (X) أمام العبارات الآتية :

- ١ العلاقة البيانية (مسافة - زمن) للحركة المنتظمة بسرعة ثابتة يمثلها خط مستقيم يوازي محور الزمن . (X)
- ٢ عند سقوط شعاع ضوئى على عدسة محدبة ماراً ببؤرتها الأصلية فإنه ينفذ منكسراً ماراً بمركز تكورها . (X)
- ٣ تتكاثر الأوليات الحيوانية بالانشطار الثنائى . (✓)
- ٤ قطعت سيارة ٦٠٠ م فى دقيقة واحدة فإن سرعتها تساوى ٦٠ م / ث . (X)

(ج) وُضِعَ جسم على بعد ٦ سم من عدسة محدبة بعدها البؤرى ٤ سم، وضح بالرسم الصورة المتكونة للجسم، واذكر صفات الصورة المتكونة.



- خصائص الصورة : حقيقية مقلوبة مكبرة

السؤال الثالث: (١) أكمل العبارات الآتية:

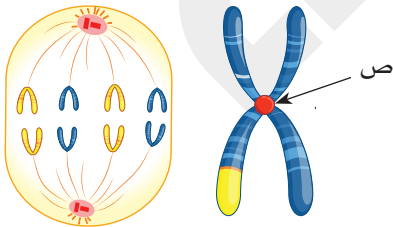
- ١ المرآة الكرية التي تستخدم عند زوايا الطرق الضيقة لمتابعة حركة السيارات هي مرآة محدبة
- ٢ يسمى الطور الذي يحدث فيه بعض العمليات الحيوية لتجهيز الخلية للانقسام بـ الطور البيئي
- ٣ العاملان اللذان يمكن بهما وصف حركة جسم ما هما المسافة، والزمن
- ٤ أصل المجموعة الشمسية نجم آخر غير الشمس تبعاً لنظرية افترضها العالم فريد هويل

(ب) اختر من العمود (ب) ما يناسب العمود (أ).

(ب)	(أ)
(١) تستخدم لفحص الأشياء الدقيقة.	١- العدسات اللاصقة.
(ب) طريقة يتكاثر بها فطر عفن الخبز.	٢- السرعة المتجهة للرياح.
(ج) بديل للنظارة لعلاج عيوب الإبصار.	٣- جزيئات نانوية من الذهب.
(د) لحساب كمية الوقود لاستكمال رحلة الطيران وتوفير الوقود.	٤- الجراثيم (الأبواغ).
(هـ) طريقة للتكاثر في فطر الخميرة.	
(و) تستخدم للكشف عن الخلايا السرطانية.	

(١ مع ج - ٢ مع د - ٣ مع و - ٤ مع ب)

(ج) من خلال دراسة الشكلين الموضحين:



شكل (٢)

شكل (١)

- ١ ما اسم التركيب المشار إليه بالحرف (ص) في الشكل (١)؟ (السنتروميير)
- ٢ ما اسم الطور الذي يلي الطور الموضح في الشكل (٢)؟ (الطور النهائي)

السؤال الرابع: (١) استخرج الكلمة غير المناسبة:

- ١ خلايا تناسلية - خلايا كبدية - خلايا الأمشاج - خلايا جلدية.
- ٢ خواص الصورة في العدسة المقعرة: تقديرية - مكبرة - معتدلة - مصغرة.
- ٣ (متر / ث - كم / س - متر / د - متر / ث^٢).
- ٤ الشمس - مجرة درب التبانة - ثمانية كواكب - مجرة أندروميدا.

(ب) علل لما يأتي:

- ١ يراعى الطيارون السرعة المتجهة للرياح عند الطيران.
لأن زمن الرحلة وكمية الوقود المستهلكة يتوقفان على اتجاه الرياح.
 - ٢ يعالج طول النظر باستخدام عدسة محدبة.
لأنها تُجمع الأشعة الضوئية قبل دخولها إلى العين لكي تتكون صورة واضحة للجسم على الشبكية.
 - ٣ الشعاع الضوئي الساقط عمودياً على سطح عاكس يرتد (ينعكس) على نفسه.
لأن كلاً من زاويتي السقوط والانعكاس تساوي صفرًا.
 - ٤ يسمى الانقسام الميوزي بالانقسام الاختزالي.
لأنه يختزل عدد الكروموسومات في كل خلية من الخلايا الناتجة عنه إلى النصف.
- (ج) تتحرك سيارة بسرعة ٨٠ م/ث، فإذا قلل السائق من سرعة السيارة بمعدل ٤ م/ث، فاحسب سرعة السيارة بعد مرور ١٢ ثانية.

$$ع = ٤ + (ج \times ز) = ٨٠ + (-٤ \times ١٢) = ٣٢ \text{ م/ث}$$

السؤال الأول: (١) اكتب المفهوم العلمي لكل من:

- ١ مرض يصيب عدسة العين فيجعلها معتمة. (الكتاراكت)
- ٢ المسافة المقطوعة في اتجاه ثابت. (الإزاحة)
- ٣ عملية يتم فيها اندماج المشيخ المذكرمع المشيخ المؤنث لتكوين الزيجوت. (الإخصاب)
- ٤ التباعد المستمر بين المجرات في الكون نتيجة لحركتها المنتظمة. (تمدد الكون)

(ب) أكمل العبارات الآتية:

- ١ من أهم عيوب الإبصار طول النظر وقصر النظر.....
- ٢ تحدث ظاهرة العبور في نهاية الطور التمهيدي الأول من الانقسام الميوزي
- ٣ الصورة المتكونة بواسطة عدسة مقعرة دائماً تكون تقديرية معتدلة مصغرة
- ٤ وحدة بناء الكون هي المجرة وعددها في الكون حوالي ١٠٠ ألف مليون

(ج) سيارة سباق بدأت حركتها من السكون حتى وصلت سرعتها إلى ٩٠ كم/س خلال ١٠ ثوانٍ، احسب العجلة التي تحركت بها السيارة، مع ذكر نوعها.

$$ع = ٩٠ \times \frac{٥}{١٨} = ٢٥ م / ث$$

$$ج = \frac{\Delta ع}{\Delta ز} = \frac{٢٥ - ١٤}{١٠} = ١ م / ث$$

السؤال الثاني: (١) صوب ما تحته خط:

- ١ ترجع ظاهرة انفجار النجوم إلى تفاعلات كيميائية فجائية. (نووية)
- ٢ الإزاحة والقوة من أمثلة الكميات الفيزيائية القياسية. (المتجهة)
- ٣ عند انقسام خلية جسم الإنسان تنشأ خيوط المغزل من تكثف السيتوبلازم عند قطبي الخلية. (الجسم المركزي)
- ٤ وحدة قياس الكمية الناتجة من قسمة الإزاحة على الزمن لجسم م/ث؟. (م / ث)

(ب) ضع علامة (✓) أمام العبارة الصحيحة، وعلامة (X) أمام العبارة الخطأ:

- ١ إذا سقط شعاع ضوئي ماراً بالبؤرة لعدسة محدبة فإنه ينعكس موازياً للمحور الأصلي. (X)
- ٢ تتطابق السرعة القياسية لجسم مع سرعته المتجهة عندما يتحرك الجسم في مسار منحنٍ. (X)
- ٣ العلاقة البيانية (سرعة - زمن) لجسم يتحرك بعجلة منتظمة موجبة يمثلها خط مستقيم يوازي محور الزمن. (X)
- ٤ يسبق الانقسام الخلوي طوريني. (✓)

(ج) ماذا يحدث عند...؟

١ وضع جسم أمام مرآة مقعرة عند بؤرتها.

لا تتكون له صور.

٢ وضع جسم أمام عدسة مقعرة.

تتكون له صورة تقديرية معتدلة مصغرة.

السؤال الثالث : (ا) اختر الإجابة الصحيحة مما بين القوسين :

١ في نهاية الطور التمهيدي للانقسام الخلوي تختفى

(خيوط المغزل - الكروموسومات - النوية - الغشاء الخلوي)

٢ السرعة الفعلية لسيارة تبدو سرعتها ٥٠ كم / ساعة بالنسبة لمراقب يتحرك في نفس اتجاهها بسرعة ٣٠ كم / ساعة تساوي

..... كم / ساعة. (٢٠ - ٣٠ - ٥٠ - ٨٠)

٣ عدسة محدبة بعدها البؤرى ٤ سم، وضع جسم على بعد ما من العدسة فتكونت له صورة حقيقية مقلوبة

مساوية على بعد سم. (٣ - ٥ - ٨ - ١٠)

٤ بعد مرور عدة دقائق من الانفجار العظيم كانت نسبة غاز الهيدروجين في الكون

(٢٥٪ - ٥٠٪ - ٧٥٪ - ٩٩٪)

(ب) اذكر الرقم الدال على كل من :

١ نصف قطر تكور مرآة كرية بعدها البؤرى ٥ سم.

(١٠ سم)

٢ تحتوى بويضة مخصبة على ١٢ كروموسوماً، فما عدد الكروموسومات في البويضة غير المخصبة ؟

(٦ كروموسومات)

٣ طول الصورة المتكونة لجسم طوله ٤ سم وضع على بعد يساوى ضعف البعد البؤرى أمام مرآة مقعرة ؟

(٤ سم)

٤ سيارة تتحرك بسرعة منتظمة مقدارها ٢٠ م / ث لمدة ١٠ ثوانٍ، فما مقدار العجلة التي تتحرك بها السيارة ؟

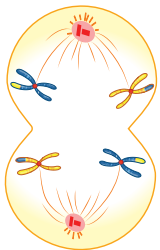
(العجلة تساوى صفراً)

(ج) الشكل المقابل يمثل أحد أطوار انقسام الخلية التناسلية:

١ ما اسم هذا الطور؟ (الطور الانفصالي الأول)

٢ ما نوع الانقسام الذى ينتمى إليه ؟ (الانقسام الميوزى)

٣ اذكر أهمية هذا النوع من الانقسام. (تكوين الأمشاج اللازمة لعملية التكاثر الجنسي)



السؤال الرابع: (أ) استخراج الكلمة الشاذة، ثم اربط بين باقي الكلمات:

- ١ الإزاحة - العجلة - الكثافة - القوة (كميات متجهة).
 - ٢ يحافظ على التركيب الوراثي للكائنات الحية - يعتمد على انقسام ميوزي - لا يحتاج إلى أجهزة متخصصة - يتم عن طريق فرد أبوي واحد. (خصائص التكاثر اللاجنسي)
 - ٣ كشاف الجيب - المصابيح الأمامية للسيارات لعكس الضوء - الأفران الشمسية - توضع على يمين ويسار السائق. (استخدامات المرأة المقعرة)
 - ٤ نظرية السديم / نظرية النجم العابر / نظرية الانفجار العظيم / النظرية الحديثة. (نظريات تفسر نشأة المجموعة الشمسية)
- (ب) اختر من العمود (ب) ما يناسب العمود (أ).

(ب)	(أ)
(أ) تستخدم في تصحيح عيب قصر النظر.	١- المرأة المقعرة
(ب) ينتج أربع خلايا بكل منها ٢ ن كروموسوم.	٢- الانقسام الميوزي الثاني
(ج) يستخدمها طبيب الأسنان أثناء الكشف.	٣- العدسة المقعرة
(د) يهدف لزيادة عدد الأمشاج الناتجة.	٤- الانقسام الميوزي
(هـ) يؤدي إلى نمو الكائنات الحية.	
(و) تكون دائماً صورة حقيقية.	

١ مع ج - ٢ مع د - ٣ مع أ - ٤ مع هـ

(ج) عند تسجيل نتائج تجربة يتحرك فيها جسم حركة معينة كانت النتائج كالتالي:

٣٠	٢٠	١٠	المسافة (م)
٣	٢	١	الزمن (ث)

هل هذا الجسم يتحرك ب...؟

(أ) عجلة سالبة (ب) عجلة منتظمة (ج) سرعة منتظمة (مع ذكر السبب)

سرعة منتظمة، لأنه يقطع مسافات متساوية في أزمنة متساوية.

نموذج اجابات امتحان بنظام الاختيار من متعدد على الفصل الدراسي الأول

تخييرا الإجابة الصحيحة:

- ١ تغير موضع الجسم بمرور الزمن بالنسبة لموضع ثابت يعرف
 (أ) السرعة (ب) الإزاحة (ج) الحركة (د) العجلة
- ٢ تحدث ظاهرة العبور في نهاية الطور..... من الانقسام الميوزي الأول.
 (أ) التمهيدى (ب) الاستوائى (ج) الانفصالى (د) النهائى
- ٣ من أمثلة الكميات الفيزيائية القياسية
 (أ) نصف القطر والمسافة (ب) الزمن والقوة (ج) العجلة والسرعة (د) الكتلة والإزاحة
- ٤ حاصل ضرب سرعة الجسم المتحرك في الزمن يساوى
 (أ) المسافة (ب) العجلة (ج) الكتلة (د) السرعة المتجهة
- ٥ من أمثلة الكائنات الحية التي تتكاثر بالتبرعم
 (أ) نجم البحر (ب) الأميبا (ج) فطر الخميرة (د) فطر عنف الخبز
- ٦ السرعة هي السرعة المنتظمة التي لو تحرك بها الجسم لقطع نفس المسافة في نفس الزمن.
 (أ) النسبية (ب) غير المنتظمة (ج) الكلية (د) المتوسطة
- ٧ النقطة التي تتوسط السطح العاكس للمرآة المقعرة تسمى
 (أ) البؤرة (ب) قطب المرآة (ج) المركز البصرى (د) مركز التكور
- ٨ تستخدم لتصحيح قصر النظر.
 (أ) عدسة محدبة (ب) عدسة مقعرة (ج) مرآة مستوية (د) مرآة مقعرة
- ٩ الغازان اللذان أنتجا المجرات والنجوم عبر ملايين السنين هما
 (أ) الهيدروجين والهيليوم (ب) الهيدروجين والأكسجين (ج) الهيليوم والأكسجين (د) الأكسجين والنيتروجين
- ١٠ البرامسيوم حيوان أولى يتكاثر ب.....
 (أ) التبرعم (ب) التجدد (ج) الجراثيم (د) الانشطار الثنائى
- ١١ تفسر نظرية نشأة الكون.
 (أ) السديم (ب) النجم العابر (ج) النظرية الحديثة (د) الانفجار العظيم

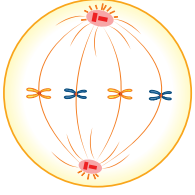
١٢ منطقة اتصال الكروماتيدين معاً في الكروموسوم تسمى

■ (أ) السنتروميير (ب) الجسم المركزي (ج) خيوط المغزل (د) السيتوبلازم

١٣ يعتقد العلماء أن بداية الكون كانت عبارة عن كرة مرتفعة الضغط ودرجة الحرارة.

■ (أ) غازية (ب) سائلة (ج) صلبة (د) ثلجية

١٤ ما اسم الطور في الشكل المقابل؟



■ (ب) الاستوائي (أ) التمهيدى

(ج) الانفصالي (د) النهائي

١٥ القطعة الضوئية التي تكون صورة معكوسة الوضع ومساوية للجسم هي

■ (أ) المرآة المستوية (ب) عدسة محدبة (ج) عدسة مقعرة (د) مرآة كرية

١٦ تفترض نظرية أن أصل المجموعة الشمسية نجم كبير هو الشمس.

(أ) السديم (ب) النجم العابر (ج) النظرية الحديثة (د) الانفجار العظيم

١٧ يحدث الانقسام الميتوزى في خلايا

(أ) المتك (ب) المبيض (ج) الخصية (د) الكبد

١٨ النسبة بين السرعة الابتدائية والسرعة النهائية لجسم يتحرك بعجلة سالبة تكون

■ (أ) أكبر من الواحد (ب) أقل من الواحد (ج) تساوى الواحد (د) تساوى صفراً

١٩ يحدث التكاثر الخضرى في النباتات دون الحاجة إلى

(أ) جذور (ب) ساق (ج) أوراق (د) بذور

٢٠ إذا كانت السرعة المنتظمة لسيارة هي ٧٢ كم/س فهذا يعنى أن سرعتها تساوى م/ث.

■ (أ) ٢٠ (ب) ٢٥ (ج) ٢٥٩ (د) ٩٠

٢١ مصدر التنوع الوراثى في الكائنات الحية هو التكاثر

(أ) الخضرى (ب) بالتجدد (ج) الجنسى (د) اللاتزاوجى

٢٢ الشعاع الضوئى الساقط ماراً بالمركز البصرى للعدسة ينفذ

■ (أ) على استقامته (ب) موازياً للمحور الأصىلى

(ج) ماراً بالبؤرة (د) ماراً بمركز التكور

٢٣ الجسم الذى يبدأ حركته من السكون وتصل سرعته إلى ١٢ م/ث خلال ثلاث ثوانٍ تكون عجلته تساوى

..... م/ث؟

(أ) صفراً (ب) ٣ (ج) ٤ (د) ٣٦

٢٤ إذا كان عدد الكروموسومات في خلايا كبد كائن حي ٣٢ كروموسومًا فإن عدد الكروموسومات في خلية الحيوان المنوي له تساوى

- (ب) ١٦ زوجًا من الكروموسومات (أ) ١٦ كروموسومًا
- (د) ٣٢ زوجًا من الكروموسومات (ج) ٣٠ كروموسومًا

٢٥ قدرة بعض الحيوانات على تعويض الأجزاء المفقودة منها تسمى

- (أ) التكاثر (ب) التجدد (ج) التبرعم (د) الانشطار

٢٦ السرعة النسبية لجسم متحرك بسرعة ما بالنسبة لمراقب يتحرك بنفس السرعة وفي الاتجاه المضاد تكون السرعة الفعلية.

- (أ) ضعف (ب) نصف (ج) تساوى (د) نفس

٢٧ المرآة الكرية التى قطرها ٤٠ سم يكون بعدها البؤرى تساوى

- (أ) ٥ سم (ب) ٤٠ سم (ج) ٢٠ سم (د) ١٠ سم

٢٨ استغرق أحد التلاميذ زمنًا قدره ١٠ دقائق للوصول من منزله إلى المدرسة ، متحركًا بسرعة متوسطة مقدارها ٣ م / ث ، فإن المسافة بين منزله والمدرسة تساوى

- (أ) ٥٠٠ م (ب) ٨٠٠ م (ج) ١,٨ كم (د) ١,٥ كم

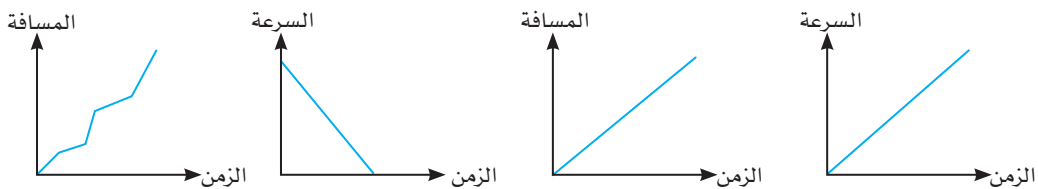
٢٩ ساعدت قوة فى تحول السديم من الشكل الكروى إلى الشكل القرصى .

- (أ) الجاذبية (ب) الطرد المركزى (ج) الاحتكاك (د) انفجار النجوم

٣٠ استغرقت سيارة ٤ ثوانٍ لتصل سرعتها إلى تسعة أمثال سرعتها الابتدائية فإن السيارة تتحرك بعجلة قيمتها العددية تساوى سرعتها الابتدائية .

- (أ) ربع (ب) نصف (ج) ضعف (د) ثلاثة أمثال

٣١ الشكل البياني يمثل جسمًا يتحرك بعجلة مقدارها صفر.



- (د) (ج) (ب) (أ)

٣٢ وضع جسم طوله ٤ سم على بعد ٨ سم من مرآة محدبة ، فإن طول الصورة المتكونة يكون

- (د) أقل من ٤ سم (ج) ٤ سم (ب) ٨ سم (أ) ١٦ سم

٣٣ الشعاع الضوئي الساقط على مرآة مقعرة مائراً بمركز تكورها ينعكس بزاوية تساوي °

■ (أ) صفر (ب) ٣٠ (ج) ٦٠ (د) ٩٠

٣٤ إذا تحركت سيارة بسرعة منتظمة فقطعت ٣٠٠ متر في نصف دقيقة تكون سرعتها المتوسطة م/ث.

■ (أ) ٥ (ب) ١٠ (ج) ٣٠٠٠ (د) ٩٠٠٠

٣٥ مرآة مقعرة بعدها البؤرى ٢٠ سم ، وضع جسم على بعد ٥٠ سم من المرآة فإن صورة الجسم تتكون

على بعد

■ (ب) أكبر من ٢٠ سم وأقل من ٤٠ سم (أ) أكبر من ٤٠ سم

(ج) يساوى ٢٠ سم (د) أقل من ٢٠ سم

٣٦ عندما يتحرك جسم مسافة ٧٠ متراً شمالاً ، ثم يعود ٤٠ متراً جنوباً ، تكون الإزاحة مقدارها

■ (أ) ٣٠ م شمالاً (ب) ٣٠ م جنوباً (ج) ١١٠ م شمالاً (د) ١١٠ م غرباً

٣٧ وضع جسم أمام عدسة محدبة بعدها البؤرى ٥ سم ، فتكونت له صورة حقيقية مقلوبة مكبرة على بعد سم.

(أ) ٣ (ب) ٥ (ج) ٨ (د) ١٢

٣٨ الصورة المتكونة باستخدام العدسة المقعرة تكون

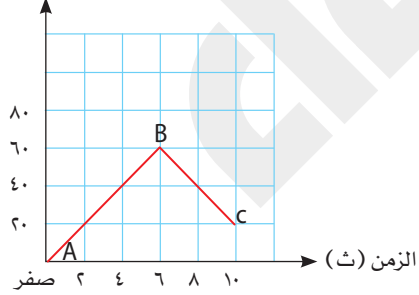
■ (أ) تقديرية معتدلة مصغرة (ب) تقديرية معتدلة مكبرة

(ج) تقديرية معتدلة مساوية للجسم (د) حقيقية مقلوبة مكبرة

٣٩ الشكل المقابل يمثل حركة جسم من النقطة (A) إلى النقطة (C) مروراً بالنقطة (B) فتكون السرعة المتجهة

للجسم تساوى

الإزاحة (م)



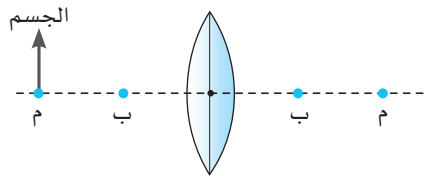
(ب) ٤ م/ث

■ (أ) ٢ م/ث

(د) ٢٠ م/ث

(ج) ٨ م/ث

٤٠ خصائص الصورة المتكونة باستخدام العدسة في الشكل المقابل تكون



(أ) حقيقية مقلوبة مصغرة

(ب) حقيقية مقلوبة مكبرة

■ (ج) حقيقية مقلوبة مساوية للجسم

(د) لا تتكون له صورة



اللغة الإنجليزية

إجابات المراجعة النهائية

الصف 3 الإعدادي

2023 - 2024

Final Exams Answers

Exam 1

1 Finish the following dialogue:

1. I'm going to practise sports.
2. What's your favourite sport?
3. I play it 3 times a week.
4. Who do you play it with?
5. Yes, it is. / Yes, of course.

2 Read and complete the text with words from the following list:

1. Museum
2. were
3. watch
4. visitors

3 Read the following text, then answer the questions:

A) Choose the correct answer from a, b, c or d:

1. b) worked for his country
2. b) the king's present
3. a) Women can serve their country

B) Answer the following questions:

4. The first man was a clever doctor, the second man was a successful teacher and the third was a great scientist who made many discoveries.
5. To see who would win the reward.
6. Yes, I think the king was right to give the present to the woman because she had given birth to those great men.

4 Choose the correct answer from a, b, c or d:

1. c) bench
2. b) damage
3. b) discover
4. c) peaceful
5. d) - ly
6. d) switch off

5 Complete the sentences with the correct form of the word(s) in brackets:

1. better
2. already
3. is going to
4. both
5. finish

6 Write ONE HUNDRED and TEN (110) words on:

"A review of the best and worst items of technology in your house"

We all agree that technology is very important in our life. It is very useful. It makes our life easier and better. The best item of technology in my house is the smart speaker. I bought it as a present for my sister. She was very happy with it. It looks great and it is very easy to use. We can use it on your television or to play music. It gives us excellent sounds. The worst item of technology in my house is the toaster. I got it as a present from one of my friends. It looked good in the kitchen. However, when we used it, the bread turned dark brown. I was not very happy with it. It was horrible.

1 Finish the following dialogue:

1. Have we met before?
2. Pleased to meet you, too.
3. Yes, I have.
4. Where have you met?
5. Sure. Let's go now.

2 Read and complete the text with words from the following list:

1. used
2. traditional
3. customers
4. order

3 Read the following text, then answer the questions:**A) Choose the correct answer from a, b, c or d:**

1. b) modern technology
2. d) quickly
3. b) workers

B) Answer the following questions:

4. Technology will help teachers to make lessons much easier.
5. Because machines and robots are doing the same work that humans used to do.
6. Technology made our life very comfortable, but this level of success comes with many disadvantages.

4 Choose the correct answer from a, b, c or d:

1. c) valley
2. c) Jewellery
3. a) un-
4. d) contest
5. c) snorkel
6. d) polluted

5 Complete the sentences with the correct form of the word(s) in brackets:

1. most
2. yet
3. returned
4. is coming
5. leaves

6 Write ONE HUNDRED and TEN (110) words on:**“A biography of a person you are proud of”**

Ali Ahmed Mahmoud Ali Khalafalla. He is an Egyptian Olympic swimmer. He was born in Cairo. He was born on 13th May, 1996. Now he is 25 years old. He started swimming at the age of six. Like any other successful person, Ali Khalafalla worked very hard to be successful in his life. He spends a lot of time developing his skills. He studied in the USA for three years. He went to the Rio Olympics in 2016. After breaking the Egyptian record that stood strong for 25 years, he set a new Egyptian record in California in 2017. He was the fastest swimmer in Egyptian history in 2018. He swam at the Tokyo Olympics in 2021.

1 Finish the following dialogue:

1. How much is it?
2. The train leaves in half an hour.
3. How long does the journey take?
4. No, it doesn't.
5. It leaves from Platform 3.

2 Read and complete the text with words from the following list:

1. young
2. are
3. facilities
4. museum

3 Read the following text, then answer the questions:**A) Choose the correct answer from a, b, c or d:**

1. a) a sports champion
2. b) Rana
3. a) sixteen

B) Answer the following questions:

4. She was the first Egyptian tennis player in history to enter the list of the top 100 players.
5. Mayar is an Egyptian tennis player. She was the first Egyptian tennis player in history to enter the list of the top 100 players.
6. Yes, I do. Because she is a very good player and she is training and doing well

4 Choose the correct answer from a, b, c or d:

1. b) -ness
2. d) Upset
3. a) handicrafts
4. d) stop
5. b) A scholarship
6. d) proud

5 Complete the sentences with the correct form of the word(s) in brackets:

1. surprised
2. lived
3. will be able to
4. hasn't eaten
5. on

6 Write ONE HUNDRED and TEN (110) words on:**"A review of your visit to El-Orman Garden"**

My name is Karim. I'm very happy to visit El-Orman Garden! It's a famous place to visit. The garden opens at 9 am, and it takes about an hour to get there by car. The online reviews are fantastic. The gardens are very big and there are lots to see. Make sure that you wear comfortable shoes! You can see wild flowers and plants from all over the country. There is also a small lake and a museum. What would you like to see first? We could bring some food with us or we could go to a nearby café for lunch. What would you prefer? There is also a lovely shop near the garden that sells pottery and jewellery!

1 Finish the following dialogue:

1. I want to make a complaint.
2. What's the problem?
3. We're very sorry about that.
4. Can I have your phone number?
5. Yes, of course.

2 Read and complete the text with words from the following list:

1. forward
2. opportunity
3. already
4. at

3 Read the following text, then answer the questions:**A) Choose the correct answer from a, b, c or d:**

1. b) social media
2. d) real
3. a) focus

B) Answer the following questions:

4. Because social media users will go to bed late to read the news on Facebook or chat with friends. Staying up late is really harmful to health, especially the brain.
5. It can help us to communicate with each other easily. (advantages)
Addiction to social media makes the youth have bad grades in their studies. Many students who were excellent have become bad. (disadvantages)
6. No, because it affects their health and their grades in studies.

4 Choose the correct answer from a, b, c or d:

1. d) Achievement
2. b) show
3. c) glad
4. a) near
5. c) again
6. d) sale

5 Complete the sentences with the correct form of the word(s) in brackets:

1. couldn't
2. on
3. closes
4. relaxing
5. more expensive

6 Write ONE HUNDRED and TEN (110) words on:**"A biography of a famous person you admire"**

Mohamed Salah is the person I admire most. He was born in a village in Gharbia. He is polite and hardworking, he has played for many teams. He also plays for the Egyptian National Team. He scored many goals for our team. He played for Roma Team. Now, he plays for Liverpool England and scored many goals. Liverpool is a very good team. I like the way by which they play. Players are so active and present great shows and good results. It after Salah joined them. Salah added much speed to the team. Salah has got a lot of important awards in Africa and Europe.

1 Finish the following dialogue:

1. Let's go to the park.
2. We could go to Alexandria.
3. Why do you want to go to the beach?
4. Great!
5. Can I bring my brother?

2 Read and complete the text with words from the following list:

1. plant
2. streets
3. pollution
4. interested

3 Read the following text, then answer the questions:**A) Choose the correct answer from a, b, c or d:**

1. c) Sharm El Luli Beach
2. a) middle
3. d) water

B) Answer the following questions:

4. Egypt is visited by more than 14 million tourists every year.
5. Yes, I think so because it is one of Egypt's most beautiful Red Sea places.
6. There are a lot of a mazing places in Egypt such as the Pyramids in Giza and temples in Luxor and Aswan.

4 Choose the correct answer from a, b, c or d:

1. b) discount
2. c) bright
3. d) biology
4. d) un-
5. a) horrible
6. a) read

5 Complete the sentences with the correct form of the word(s) in brackets:

1. to meet
2. could
3. nor
4. is going to start
5. been

6 Write ONE HUNDRED and TEN (110) words on:**"A short story you read"**

My favourite story is *Alice's Adventures in Wonderland*. It's a children's story by Lewis Carroll. He wrote it in 1865. Alice is the main character in the story. She is a clever girl. She's also sensible. She goes to Wonderland and meets a lot of interesting characters there. She meets the White Rabbit who is always busy and in a hurry. The Cheshire Cat is a funny animal. He has got a big smile and he is very friendly. He tells Alice about Wonderland and helps her to find different places and characters. The Queen of Hearts is not very nice. She is a scary person. She is always angry and she shouts at people. Alice is brave, so she is not frightened of her. At the end of the story, all the characters help Alice, so she can go home again. I learned from this story that friendship is very important to us.

1 Finish the following dialogue:

- | | |
|-------------------------------|-------------------------------|
| 1. I'm looking for a good TV. | 2. Are there smart TVs? |
| 3. How much is it? | 4. Is there a discount on it? |
| 5. I'll take it. | |

2 Read and complete the text with words from the following list:

- | | |
|-------------|-------------|
| 1. must | 2. historic |
| 3. tourists | 4. increase |

3 Read the following text, then answer the questions:**A) Choose the correct answer from a, b, c or d:**

- | | |
|--------------|---------------------|
| 1. b) 800 | 2. b) late at night |
| 3. c) active | |

B) Answer the following questions:

- It refers to the shop assistant.
- Because it's eleven and he is going to close the shop.
- Yes, of course. Because he made the shop assistant solve his problem in maths.

4 Choose the correct answer from a, b, c or d:

- | | | |
|-----------------|---------------|----------------|
| 1. c) complaint | 2. b) winner | 3. c) -ous |
| 4. a) relaxing | 5. c) fill in | 6. a) achieved |

5 Complete the sentences with the correct form of the word(s) in brackets:

- | | |
|--------------|------------|
| 1. are going | 2. boring |
| 3. starts | 4. mustn't |
| 5. while | |

6 Write ONE HUNDRED and TEN (110) words on:**"A short story of a day you spent"**

Last week, our school went on a trip to the Pyramids. It was my first time to visit and see the Pyramids. We start our journey at 7 a.m. in the morning. The bus takes 2 hours to reach there. I spent a very beautiful day there. I enjoyed riding a camel and a horse. There were a lot of tourists from all over the world. I spoke with them in English. Our great ancient Egyptians were really great builders and engineers. I knew that they built the Pyramids at first as tombs for themselves. We returned home at 9 p.m. in the evening. I advise all people to come to Giza and visit them. Really, you will enjoy it and learn a lot of things. It was a nice day.

1 Finish the following dialogue:

- | | |
|---------------------------------------|----------------------------|
| 1. I'm fine, thanks. | 2. I think it's very nice. |
| 3. Where did you buy it? | 4. Where is it made? |
| 5. Because it's fast and comfortable. | |

2 Read and complete the text with words from the following list:

- | | |
|----------------|------------|
| 1. countryside | 2. never |
| 3. local | 4. museums |

3 Read the following text, then answer the questions:**A) Choose the correct answer from a, b, c or d:**

- | | |
|-------------------|-----------|
| 1. d) short story | 2. d) eat |
| 3. b) bright | |

B) Answer the following questions:

- Because the strange man was walking through the entire city scaring people.
- Two boys met a strange man who said strange things. A police officer caught him and apologised for the boys because the strange man scared them.
- Because it was a funny and strange experience.

4 Choose the correct answer from a, b, c or d:

- | | | |
|----------------|--------------|---------------|
| 1. b) Kindness | 2. c) im- | 3. d) contest |
| 4. d) fun | 5. b) online | 6. d) Leisure |

5 Complete the sentences with the correct form of the word(s) in brackets:

- | | | |
|---------------|----------|---------------|
| 1. discussing | 2. built | 3. did you go |
| 4. travelled | 5. Were | |

6 Write ONE HUNDRED and TEN (110) words on:**“A review of the 2021 World Men’s Handball Championship”**

I like handball very much. It is my favourite sport. I was so proud that the 2021 World Men’s Handball Championship was held in Egypt. It was from the 13th to the 31st of January 2021. It was also the third World Championship held in Africa, the second in Egypt, and the first to be held outside of Europe since 2015. There were over 600 competitors from 32 countries.

The 32 teams were divided into eight groups of four teams each. It was a great event. The medical team has worked for months to make the tournament safe. Players and people working at the tournament have used four hotels and stayed inside a bubble. These hotels all have a health centre and every team has had a doctor to work with them. We were all very proud of our beloved country and the success of organising the championship.

1 Finish the following dialogue:

1. Go straight on and walk past the sports club.
2. Turn right. Then, take the second road on your left.
3. Is it far?
4. Is it next to the park?
5. You're welcome.

2 Read and complete the text with words from the following list:

1. network
2. university
3. can
4. address

3 Read the following text, then answer the questions:**A) Choose the correct answer from a, b, c or d:**

1. a) The Aswan Botanical Garden
2. a) northern
3. a) felucca

B) Answer the following questions:

4. The best way to see the whole island is to enter the main entrance and walk the full length of the island until you reach the southern end.
5. I'd like to visit many historic places there.
6. Yes, I do. Because it is near the Nile.

4 Choose the correct answer from a, b, c or d:

1. c) canoe
2. c) surprising
3. d) role
4. b) close
5. d) pavement
6. c) dis-

5 Complete the sentences with the correct form of the word(s) in brackets:

1. score
2. amazing
3. will have
4. at
5. ago

6 Write ONE HUNDRED and TEN (110) words on:**"A review of online shopping"**

We all know that shopping online is very useful because it has many advantages. It saves time and money. You buy what you want without moving. However, my opinion about that changed when I decided to buy a present online. I visited websites for electronics until I found this website. I ordered a toaster as a present for my mother on her birthday. The website said the delivery would be in two days, but the delivery arrived in two weeks. I opened the box and put it in the kitchen. It looked great and good, but when I plugged it in, it made smoke, then a fire. That was terrible. At once, I called them and told them I wanted to send it back. They were kind and they were sorry. After two days, a new toaster arrived. It was really great in the kitchen. My mum was very happy with it.

1 Finish the following dialogue:

1. I'm going to the stadium.
2. To watch a handball match.
3. Have you watched a match at the stadium before?
4. I think it's wonderful.
5. Do they play well?

2 Read and complete the text with words from the following list:

1. sad
2. broke
3. had to
4. walk

3 Read the following text, then answer the questions:**A) Choose the correct answer from a, b, c or d:**

1. b) Improving a community
2. d) garden
3. a) Volunteering

B) Answer the following questions:

4. There are seven ways. They are collecting food, a recycling programme, a community garden, a community clean-up, donating blood, giving new coats to kids and volunteering.
5. To give food to the needy.
6. By planning a great community service project.

4 Choose the correct answer from a, b, c or d:

1. a) friendly
2. b) model
3. d) both a and b
4. b) creative
5. c) horrible
6. d) -ful

5 Complete the sentences with the correct form of the word(s) in brackets:

1. on
2. is
3. was charging
4. disappointed
5. didn't have to

6 Write ONE HUNDRED and TEN (110) words on:**"A review about a place you have just visited"**

Last weekend, I went on a nice trip to Ismailia, which is between Port Said and Suez. The Suez Canal runs through the city before it reaches the sea. Ismailia is beautiful. There are attractive buildings, interesting monuments and lots of gardens. Around 350,000 people live here, but since traffic is slow, there isn't much pollution. Ismailia is peaceful, but it isn't boring! There are lots of things to do here, especially at the weekends. I go to Lake Timsah, which is near the city, with my family. It's a beautiful lake with beaches around it. There are some interesting museums in Ismailia! My favourite is the Natural Science Museum because I'm interested in animals. It was a nice trip and I enjoyed it there. It's a good place to go at the weekend.

1 Finish the following dialogue:

1. Yes, I'm looking for a dress.
2. What size do you want?
3. I'd like it blue, please.
4. How much is it?
5. Here it is. Thanks.

2 Choose the correct answer from a, b, c or d:

1. a) plants
2. d) handicraft
3. d) help
4. b) -able
5. d) big
6. a) Incredible

3 Choose the correct form of the word(s) in the brackets from a, b, c or d:

1. d) was shopping
2. b) tired
3. c) hasn't shopped
4. a) speak
5. d) on

4 Read the following text, then answer the questions:**A) Choose the correct answer from a, b, c or d:**

1. d) Ismailia
2. c) between
3. b) 3 times

B) Answer the following questions:

4. Ismailia City.
5. To serve the region of Suez Canal and Sinai.
6. Ismailia is on the west bank of the Suez Canal. The weather in Ismailia is very good, so you can visit it in summer and winter.

5 Read and complete the text with words from the following list:

1. traditional
2. stores
3. all
4. buy

6 Write ONE HUNDRED and TEN (110) words on:**"A review of some items that you have in your kitchen"**

We all agree that electronics are very important in our life. It makes our life easier and better. Our kitchen has modern items. I have an expensive kettle. I use it to get hot water. It is useful. I also have a microwave. It helps me cook food very quickly. It is expensive. My dad bought me a toaster last year. I use it to make bread turn brown. It is less useful than the microwave. It is also less expensive. I have a big fridge. I use it to keep foods and drinks cool. It is the most useful item in my kitchen. It is the most expensive, too.



Answers Al-Azhar Final Exams

الصف 3 الإعدادى

إجابات اختبارات الأزهر النهائية

2023 - 2024

Exam (1)

1 Supply the missing parts in the following dialogue:

1. Yes, I want to book a room
2. How long do you want?
3. Would you like it single or double?

2 Read and complete the text with words from the following list:

1. traditional
2. stores
3. all
4. buy

3 Read the following, then answer the questions:

- A)** 1. Yes, the bicycle can help the environment because it doesn't use petrol and helps keep the air clean.
2. Bicycles are important for both young and grown-ups.
 3. The pedals were added in 1839.

- B)** 4. c) bicycles
5. b) 1817

4 Choose the correct answer from a, b, c or d:

1. a) is
2. d) since
3. c) volunteered
4. d) tournament

5 Complete the sentences with the correct form of the word(s) in brackets:

1. done
2. excited
3. were

6 Write a paragraph of about SIX (6) sentences on:

Left to students.

Exam (2)

1 Supply the missing parts in the following dialogue:

1. Yes, I have.
2. What did you see there?
3. Who did you go with?

2 Read and complete the text with words from the following list:

- | | |
|----------------|------------|
| 1. countryside | 2. never |
| 3. local | 4. museums |

3 Read the following, then answer the questions:

- A)** 1. The writer uses sign language.
2. The writer has been in a local school for three years.
3. The friends of the writer have learnt some sign language to help him.

- B)** 4. a) deaf
5. a) one

4 Choose the correct answer from a, b, c or d:

- | | |
|--------------|--------------------|
| 1. b) worst | 2. c) in |
| 3. c) charge | 4. c) did you live |

5 Complete the sentences with the correct form of the word(s) in brackets:

- | | | |
|-----------|---------------|---------------------|
| 1. leaves | 2. has worked | 3. is going to talk |
|-----------|---------------|---------------------|

6 Write a paragraph of about SIX (6) sentences on:

Left to students.

Exam (3)

1 Supply the missing parts in the following dialogue:

1. Hi, I'm looking for a new TV.
2. Are there any smart TVs?
3. How much does it cost?

2 Read and complete the text with words from the following list:

1. model
2. businessman
3. ago
4. successful

3 Read the following, then answer the questions:

- A)** 1. The tourist got lost for five days in the desert when he went for a walk.
2. The farmer gave the tourist water when he found him.
3. The doctor advised the tourist to sleep and drink lots of water, but said that he wasn't hurt.

- B)** 4. c) the hospital
5. a) very happy

4 Choose the correct answer from a, b, c or d:

1. a) aquarium
2. c) is
3. a) ever
4. d) competitors

5 Complete the sentences with the correct form of the word(s) in brackets:

1. built
2. on
3. frightening

6 Write a paragraph of about SIX (6) sentences on:

Left to students.

Exam (4)

1 Supply the missing parts in the following dialogue:

1. Where do you come from?
2. I will stay for two weeks.
3. What places will you visit?

2 Read and complete the text with words from the following list:

1. network
2. university
3. can
4. address

3 Read the following, then answer the questions:

- A)** 1. Sameer starts school at 8 in the morning.
2. Sameer goes to school by bus.
3. Sameer lives in Beni Suef, Egypt.
- B)** 4. c) cheese with milk 5. d) secondary

4 Choose the correct answer from a, b, c or d:

1. b) made
2. d) is
3. a) Both
4. b) botanical

5 Complete the sentences with the correct form of the word(s) in brackets:

1. wants
2. haven't finished
3. or

6 Write a paragraph of about SIX (6) sentences on:

Left to students.

Exam (5)

1 Supply the missing parts in the following dialogue:

1. Go straight on this road, then take the second turning on the right.
2. Is it far from here?
3. Sure. It's good idea.

2 Read and complete the text with words from the following list:

1. charge
2. fill
3. password
4. can

3 Read the following, then answer the questions:

- A)** 1. "It" refers to FIFA.
2. It was played in 1930.
3. I think the event wasn't organized because of the World War.
- B)** 4. d) football 5. a) four

4 Choose the correct answer from a, b, c or d:

1. d) leaves
2. a) oven
3. c) results
4. d) yet

5 Complete the sentences with the correct form of the word(s) in brackets:

1. amazing
2. for
3. couldn't

6 Write a paragraph of about SIX (6) sentences on:

Left to students.