

## بنك أسئلة البروفيسور الشامل في مادة " الدراسات الاجتماعية "

## علي مقررات " فبراير "

س ١ : ضع علامة ( ✓ ) أو علامة ( × ) أمام العبارات الآتية : -

- ١- يعد السكان المحور الأساسي في عملية التنمية . ( )
- ٢- يمثل سكان قارة إفريقيا نحو نصف سكان العالم . ( )
- ٣- من المتوقع أن يقل عدد سكان إفريقيا بحلول عام ٢٠٥٠م عما هو عليه الآن . ( )
- ٤- تعد الزيادة الطبيعية للسكان هي المسئول الوحيد عن النمو السكاني في إفريقيا . ( )
- ٥- ارتفع معدل الوفيات في قارة إفريقيا بشكل كبير عن المعدل العالمي . ( )
- ٦- معدل الزيادة الطبيعية في إفريقيا مرتفع مقارنة بالمعدل العالمي . ( )
- ٧- يتعرض المهاجرون غير الشرعيين للعديد من الأخطار مثل الغرق . ( )
- ٨- تسعى الدول الإفريقية إلى تحقيق مزيد من التنمية للحد من ظاهرة الهجرة غير الشرعية . ( )
- ٩- تتساوى الكثافة السكانية في قارة إفريقيا من دولة إلى أخرى . ( )
- ١٠- تعد المناطق المرتفعة ذات المناخ المعتدل في إفريقيا ذات كثافة سكانية متوسطة . ( )
- ١١- تتسم قارة إفريقيا بعدم التنوع من حيث التركيب النوعي والعمرى . ( )
- ١٢- تنتشر اللغة العربية بصورة كبيرة في شمال قارة إفريقيا . ( )
- ١٣- ينخفض تقديم الخدمات الصحية في دول جنوب الصحراء بقارة إفريقيا . ( )
- ١٤- تعاني قارة إفريقيا من انتشار بعض الأمراض مثل مرض النوم والملاريا . ( )
- ١٥- يعمل بمجال الصناعة أكثر من نصف سكان قارة إفريقيا . ( )
- ١٦- تمثل الزراعة أقل نسبة عمل السكان قارة إفريقيا . ( )
- ١٧- تفتقر قارة إفريقيا إلى التوازن النسبي بين عدد الذكور والإناث . ( )
- ١٨- يعود انتشار اللغة الإنجليزية في جنوب إفريقيا إلى الاحتلال الإنجليزي لها . ( )
- ١٩- حصل نجيب محفوظ على جائزة نوبل في الكيمياء عام ١٩٨٨م . ( )
- ٢٠- تعتبر قارة إفريقيا من القارات الفقيرة في التراث الأدبي . ( )
- ٢١- واجه محمد علي في بداية حكمه لمصر تحديات هددت بقاءه في الحكم . ( )
- ٢٢- ركز محمد علي اهتمامه في قارة إفريقيا على الصومال . ( )
- ٢٣- استطاع محمد علي استكشاف منابع النيل والمناطق الاستوائية . ( )



- ٢٤ - قام محمد علي بتجنيد السودانيين بسبب شهرتهم بالقوة والشجاعة . ( )
- ٢٥ - استخدم القانون العثماني للفصل في النزاعات بين السكان في السودان قبل عهد محمد علي . ( )
- ٢٦ - وصلت حملة إسماعيل باشا بن محمد علي إلى سنار . ( )
- ٢٧ - اهتم محمد علي بالبحث عن المعادن واستثمارها في السودان كالفوسفات والذهب . ( )
- ٢٨ - عين محمد علي مأموراً على كل مديرية في السودان . ( )
- ٢٩ - واصل خلفاء محمد علي الاهتمام باكتشاف إفريقيا . ( )
- ٣٠ - توجه الخديو إسماعيل نحو إفريقيا لاكتشافها وتكوين إمبراطورية مصرية عظيمة . ( )
- ٣١ - أدى انتشار الأمراض الخطيرة إلى توقف الكشوف الجغرافية المصرية في إفريقيا . ( )
- ٣٢ - أبقى الخديو إسماعيل على التقسيم الإداري المتبع في السودان منذ عهد سعيد باشا . ( )
- ٣٣ - اهتم عباس باشا الأول بالكشوف الجغرافية في إفريقيا . ( )
- ٣٤ - قام سعيد باشا بعزل الموظفين المعروفين بسوء المعاملة . ( )
- ٣٥ - عمل الخديو إسماعيل على تأكيد الوحدة الجغرافية والاقتصادية بين مصر ودول حوض النيل والشعوب الإفريقية . ( )
- ٣٦ - استعان الخديو إسماعيل بضباط أجانب في الحملات والرحلات الاستكشافية لإفريقيا . ( )
- ٣٧ - أدخل الخديو إسماعيل تعديلات على التقسيم الإداري للسودان نتيجة توسعته . ( )
- ٣٨ - اهتم سعيد باشا بإنشاء العديد من مكاتب التلغراف في المدن السودانية . ( )
- ٣٩ - تمثل الأراضي الزراعية في إفريقيا نحو ثلث مساحة الأراضي الزراعية الموجودة في العالم عام ٢٠٢٢ م . ( )
- ٤٠ - تتركز الأراضي الزراعية الجيدة في إفريقيا في المناطق الساحلية ومناطق التربة البركانية . ( )
- ٤١ - يعد اليام من المحاصيل النقدية . ( )
- ٤٢ - تعاني معظم دول القارة من ضعف شبكات الري والصرف . ( )
- ٤٣ - تشتهر السودان بصادراتها الحيوانية لدول الخليج العربي . ( )
- ٤٤ - تتأثر الزراعة في إفريقيا بالصراعات المسلحة والحروب داخل بعض الدول الإفريقية . ( )
- ٤٥ - أطلق الاتحاد الإفريقي عام ٢٠٠٢ م برنامجاً شاملاً للتنمية الزراعية بهدف تحقيق الأمن الغذائي في إفريقيا . ( )
- ٤٦ - معظم إنتاج القارة الإفريقية من الأسماك يأتي من المزارع السمكية . ( )

س ٢ : اختر الإجابة الصحيحة مما بين الأقواس : -

- ١- يمثل سكان قارتنا الإفريقية نحو..... سكان العالم .  
( ربع - خمس - سدس - ثمن ) .
- ٢- تأتي في المرتبة الأولى عالميا من حيث عدد السكان قارة.....  
( آسيا - إفريقيا - أوروبا - أستراليا ) .
- ٣- تأتي قارة إفريقيا في المرتبة.....عالميا من حيث عدد السكان .  
( الأولى - الثانية - الثالثة - الرابعة ) .
- ٤- تعد دولة ليسوتو من أكثر الدول الإفريقية في.....  
( عدد السكان - معدل المواليد - معدل الوفيات - الزيادة الطبيعية ) .
- ٥- تعد دولة..... من أعلى دول قارة إفريقيا في معدلات الزيادة الطبيعية للسكان .  
( أوغندا - إثيوبيا - النيجر - نيجيريا ) .
- ٦- من المناطق ذات الكثافة السكانية المرتفعة في إفريقيا.....  
( السواحل الشرقية - مناطق المستنقعات - هضبة الحبشة - المناطق الصحراوية ) .
- ٧- من أكثر المدن الإفريقية اكتظاظا بالسكان.....  
( كينشاسا - لاجوس - أديس بابا - طرابلس ) .
- ٨- زادت الهجرة غير الشرعية من إفريقيا إلى قارة.....  
( آسيا - أوروبا - أمريكا الشمالية - أمريكا الجنوبية ) .
- ٩- أولى الدول الإفريقية جذبا للمهاجرين هي دولة.....  
( جنوب إفريقيا - إفريقيا الوسطى - جنوب السودان - ساحل العاج ) .
- ١٠- تعد منطقة..... في السودان من المناطق ذات الكثافة السكانية المرتفعة في قارة إفريقيا .  
( النيل الأبيض - النيل الأزرق - نهر عطبرة - نهر السوبات ) .
- ١١- أي مما يلي تعد من المناطق ذات الكثافة السكانية المتوسطة في إفريقيا؟.....  
( وادي النيل ودلتاه - الغابات الاستوائية - مناطق السافانا - مناطق استخراج المعادن ) .
- ١٢- معدل الزيادة الطبيعية في قارة إفريقيا مقارنة بالمعدل العالمي يكون.....  
( منخفضا جدا - منخفضا - متساويا - مرتفعا ) .
- ١٣- يتسم التركيب النوعي لسكان قارة إفريقيا ب.....  
( التناقض - التوازن - الضعف - الخلل ) .

- ١٤- أي من اللغات التالية يرتبط بشكل مباشر بتاريخ الاحتلال البريطاني؟.....  
( الفرنسية - الإنجليزية - السواحلية - الماندي ) .
- ١٥- من المتوقع زيادة نسبة كبار السن في قارة إفريقيا بحلول عام ٢٠٥٠م من خلال التقدم  
بمجال.....  
( الطب - الهندسة - العمارة - الزراعة ) .
- ١٦- تنتشر في دولتي رواندا والكاميرون اللغة.....  
( العربية - السواحلية - الإنجليزية - الفرنسية ) .
- ١٧- عملت دولة جنوب إفريقيا على تحقيق الهدف الرابع للتنمية المستدامة من خلال الاهتمام  
بمرحلة التعليم.....  
( الابتدائي - الإعدادي - الثانوي - الجامعي ) .
- ١٨- أي من الدول الآتية لها دور واضح في تعزيز التعاون الثقافي مع دول إفريقيا من خلال  
تنظيم المهرجانات المختلفة؟.....  
( مصر - تونس - نيجيريا - النيجر ) .
- ١٩- ارتبطت الموسيقى في قارة إفريقيا بالمجال.....  
( الاجتماعي - السياسي - الديني - الاقتصادي ) .
- ٢٠- كان الاحتلال أحد العوامل التي عملت على نشر اللغة الإنجليزية في بعض دول قارة إفريقيا  
مثل دول.....  
( شمال إفريقيا - جنوب إفريقيا - غرب إفريقيا - وسط إفريقيا ) .
- ٢١- من عوامل انتشار مشكلة عمالة الأطفال في إفريقيا.....  
( زيادة البطالة - الاستقرار السياسي - ارتفاع معدل الفقر - انعدام الصراعات المسلحة ) .
- ٢٢- قام محمد علي بإنشاء المدارس النظامية بالسودان خاصة في المناطق.....  
( الساحلية - الريفية - الصحراوية - الحضرية ) .
- ٢٣- أرسل محمد علي بعثات من السودانيين إلى مصر لتلقي التعليم خاصة في المجالات.....  
( الاقتصادية والإدارية - الثقافية والدينية - الدينية والعسكرية - العسكرية والإدارية ) .
- ٢٤- من المحاصيل التي أدخلها محمد علي في السودان.....  
( قصب السكر والقمح - القطن والبن - الذرة والقطن - قصب السكر والقطن ) .

- ٢٥- أقام محمد على مصنع البارود في مدينة..... بالسودان .  
( كسلا - الخرطوم - ملكال - دنقلة ) .
- ٢٦- قام محمد على بتجنيد السودانين لتحقيق أهدافه.....  
( السياسية - الاقتصادية - العسكرية - الجغرافية ) .
- ٢٧- أحد أسباب عودة سفن سليم بك قبطان إلى الخرطوم الموانع.....  
( السياسية - الاجتماعية - الطبيعية - الاقتصادية ) .
- ٢٨- لم يهتم بالكشوف الجغرافية لإفريقيا.....  
( عباس باشا - سعيد باشا - إسماعيل باشا - إبراهيم باشا ) .
- ٢٩- أرسلت الجمعية الجغرافية الملكية..... رحلات استكشافية لكشف منابع نهر النيل .  
( الهولندية - البرتغالية - الإسبانية - البريطانية ) .
- ٣٠- أقام سعيد باشا معسكرا على نهر..... لمنع تجارة الرقيق .  
( عطبرة - السوياط - النيل - الفرات ) .
- ٣١- قام سعيد باشا بإسقاط الضرائب عن.....  
( الفلاحين - الصناع - التجار - الجنود ) .
- ٣٢- استكمل الخديو إسماعيل ما بدأه..... في محاربة تجارة الرقيق ومنعها في إفريقيا .  
( محمد على - عباس باشا - إبراهيم باشا - الخديو توفيق ) .
- ٣٣- قام الخديو إسماعيل باستصلاح الأراضي الزراعية في السودان وتوسيع زراعة.....  
( القمح - الأرز - القطن - البرسيم ) .
- ٣٤- تم إصلاح مجرى نهر النيل في عهد الخديو إسماعيل جنوب.....  
( وادي العلاقي - وادي حلفا - وادي قنا - وادي العريش ) .
- ٣٥- أولى الدول الإفريقية في أعداد الأغنام والماعز.....  
( نيجيريا - ليسوتو - تشاد - إثيوبيا ) .
- ٣٦- أدت الزيادة السكانية الكبيرة في قارة إفريقيا إلى اختفاء نمط الزراعة.....  
( الكثيفة - الواسعة - الذكية مناخيا - البسيطة ) .
- ٣٧- تعد من أكبر مصدري الثروة الحيوانية لدول الخليج العربي دولة.....  
( الجابون - إفريقيا الوسطى - الصومال - بوركينا فاسو ) .



٧- تسعى الدول الإفريقية لإقامة العديد من المشروعات الاقتصادية .

٨- تسعى الدول الإفريقية لإنشاء مدن جديدة .

٩- اختلاف نسبة الذكور والإناث من دولة لأخرى بقارة إفريقيا .

١٠- مرور قارة إفريقيا في عام ٢٠٢٤م بالمرحلة الثانية من نظرية التحول الديموجرافي .

مراجعة + بنك أسئلة

١١- تناقص نسبة صغار السن في إفريقيا بحلول عام ٢٠٥٠م .

١٢- تزايد نسبة كبار السن في قارة إفريقيا بحلول عام ٢٠٥٠م .

١٣- انتشار مشكلة عمالة الأطفال بقارة إفريقيا .

١٤- انتشار اللغة الإنجليزية بدول جنوب قارة إفريقيا .

١٥- إدراك ( محمد على ) أهمية إفريقيا بالنسبة لمصر .

١٦- مجيء (محمد على) إلى مصر على رأس فرقة عسكرية .

١٧- توجه محمد على إلى السودان للقضاء على المماليك .

١٨- اهتمام محمد على بتحسين الإنتاج الحيواني في السودان .

١٩- تحالف الدول الأوروبية مع السلطان العثماني ضد محمد على .

٢٠- نشطت التجارة بالسودان في عهد سعيد باشا .

٢١- إنشاء سعيد باشا المجالس العرفية بالسودان .

٢٢- اهتمام الخديو إسماعيل بإرسال الحملات والرحلات الاستكشافية إلى إفريقيا .

٢٣- إرسال خريجي مدرسة الخرطوم إلى مصر في عهد الخديو إسماعيل .

مراجعة + بنك أسئلة

٢٤- قيام الخديو إسماعيل بتوسيع زراعة القطن في السودان .

٢٥- ازدهار حركة التجارة في عهد الخديو إسماعيل .

٢٦- توقف الكشوف الجغرافية المصرية لإفريقيا أواخر عهد الخديو إسماعيل .

٢٧- سوء الأوضاع الداخلية لمصر في نهاية حكم الخديو إسماعيل .

٢٨- اتباع إفريقيا نمط الزراعة البدائية قبل القرن العشرين .

٢٩- تحول معظم دول إفريقيا إلى الزراعة الكثيفة والواسعة .

٣٠- أهمية زراعة المطاط الطبيعي .

٣١- اعتماد غانا ومالي على أسلوب الزراعة الذكية مناخياً .

٣٢- الأهمية الاقتصادية للذرة الرفيعة في إفريقيا .

٣٣- اهتمام دول القارة الإفريقية بزراعة محاصيل المنبهات .

٣٤- للأبقار في إفريقيا قيمة اقتصادية محدودة .

٣٥- يعد الجفاف إحدى المشكلات التي تواجه الثروة الحيوانية في إفريقيا .

٣٦- أهمية المصايد الطبيعية للثروة السمكية بإفريقيا .

مراجعة + بنك أسئلة

٣٧- اتجاه دول القارة الإفريقية إلى الاستزراع السمكي .

٣٨- معاناة إفريقيا من مشكلة استنزاف المصايد البحرية وانخفاض المخزون السمكي .

٣٩- تعمل مصر على زيادة الاستثمار في البحوث الزراعية .

س ٤ : أكمل العبارات الآتية : -

- ١- تساهم بيانات وإحصاءات السكان في معرفة .....
- ٢- تأتي قارة ..... في المرتبة الثانية عالميا من حيث عدد السكان .
- ٣- تعد قارة إفريقيا أعلى قارات العالم من حيث معدل .....
- ٤- تعد دولة ..... في المرتبة الأولى من حيث ارتفاع معدل المواليد في إفريقيا .
- ٥- سجلت دول النيجر و ..... أعلى معدلات الزيادة الطبيعية في إفريقيا .
- ٦- تنقسم الهجرة الخارجية إلى نوعين رئيسيين هما الهجرة ..... والهجرة .....
- ٧- من المدن الأكثر اكتظاظا بالسكان في إفريقيا مدينة .....
- ٨- من المناطق ذات الكثافة السكانية المتوسطة في إفريقيا هضبة ..... وهضبة .....
- ٩- الهرم السكاني هو رسم بياني يوضح توزيع السكان حسب ..... و .....
- ١٠- تمر قارة إفريقيا بالمرحلة ..... من التحول الديموجرافي عام ٢٠٢٤ م .
- ١١- من المتوقع أن تزيد نسبة فئة ..... في إفريقيا بحلول عام ٢٠٥٠ م .
- ١٢- تمثل فئة سن العمل ( ١٥-٦٤ عاما ) في قارة إفريقيا أكثر من ..... سكان القارة .

- ١٣- تعد مشكلة قلة فرص العمل من التحديات التي تواجه فئة ..... بإفريقيا .
- ١٤- تعد قارة إفريقيا أعلى قارات العالم في عمالة .....
- ١٥- تتنوع اللغات في قارة إفريقيا ويعكس ذلك التنوع .....
- ١٦- ولد محمد علي في بلدة ..... بشمال اليونان .
- ١٧- عمل محمد علي في مجال ..... قبل أن يلتحق بالجيش العثماني .
- ١٨- جاء محمد علي إلى مصر على رأس فرقة عسكرية لتحريرها من .....
- ١٩- أرسل محمد علي العديد من ..... و ..... إلى السودان .
- ٢٠- قام محمد علي بتقسيم السودان إلى ..... مديريات .
- ٢١- حصل ( محمد علي ) على حكم وراثي لمصر والسودان من خلال .....
- ٢٢- نجح محمد علي في الوصول المناجم الذهب في ..... بالسودان .
- ٢٣- اهتم سعيد باشا بإفريقيا وخاصة دولة.....
- ٢٤- أنشأ عباس باشا الأول مدرسة ابتدائية في.....
- ٢٥- أرسلت الجمعية الجغرافية الملكية البريطانية العديد من الرحلات لكشف .....
- ٢٦- قام سعيد باشا بتقسيم السودان المديرية مستقلة تتبع كل منها.....بالقاهرة مباشرة .
- ٢٧- قام سعيد باشا بإنشاء المجالس العرفية لإشراك..... في حكم بلادهم .
- ٢٨- استكمل الخديو إسماعيل خلال فترة حكمه محاربة تجارة..... في إفريقيا ومنعها .
- ٢٩- سعى الخديو إسماعيل لإدخال الحضارة الحديثة إلى قارة.....
- ٣٠- نجح الخديو إسماعيل في الوصول إلى بحيرتي..... و..... في إفريقيا .
- ٣١- أنشأ الخديو إسماعيل..... و..... في ميناء بربرة على خليج عدن .
- ٣٢- من المعوقات الطبيعة لاكتشاف إفريقيا عدم صلاحية..... و..... للملاحة.
- ٣٣- كانت الزراعة..... هي النمط السائد للزراعة في إفريقيا حتى القرن العشرين .
- ٣٤- اعتمدت بعض الدول الإفريقية أسلوب الزراعة الذكية مناخيا كأسلوب الإدارة النظم الزراعية مثل..... و.....
- ٣٥- يزرع محصول اليام في قارة إفريقيا بالمناطق.....
- ٣٦- تعد الكسافا من المحاصيل.....
- ٣٧- يستخدم ..... في صناعة إطارات الطائرات والسيارات .
- ٣٨- تشكل حرفة..... أساس الاقتصاد في المناطق الجافة وشبه الجافة بإفريقيا .

- ٣٩- تأتي في المرتبة الثانية إفريقيا في استيراد الأسماك رغم إنتاجها السمكي الكبير.....
- ٤٠- أقامت مصر مشروعًا كبيرًا لزيادة إنتاجها السمكي، مثل.....

س ٥ : صوب ما تحته خط : -

- ١- تأتي دولة **مصر** في المركز الثاني إفريقيا من حيث عدد السكان .
- ٢- تحتل دولة **السودان** المركز الأول في إفريقيا من حيث عدد السكان .
- ٣- بلغ معدل المواليد في قارة **آسيا** ضعف المعدل العالمي تقريبًا عام ٢٠٢٣ م .
- ٤- ترتفع معدلات الوفيات بعدة دول إفريقية منها **الجزائر** .
- ٥- سجلت دولتا **تشاد** والنيجر أعلى معدلات الزيادة الطبيعية في إفريقيا .
- ٦- تتركز أعلى نسبة لسكان **الريف** في شرق قارة إفريقيا .
- ٧- من المناطق ذات الكثافة السكانية المنخفضة في إفريقيا مناطق **استخراج المعادن** في نطاق السافانا والإستبس .
- ٨- كلما ارتفع معدل الزيادة السكانية **ارتفع** مستوى الأمن الغذائي والمالي .
- ٩- الهرم السكاني رسم بياني يوضح توزيع **الاقتصاد** حسب النوع والفئات العمرية .
- ١٠- أعلى نسبة للعاملين بقارة إفريقيا تعمل في مجال **الصناعة** .
- ١١- يتم استغلال بعض الأطفال بقارة إفريقيا للعمل في أعمال غير اقتصادية مثل الأعمال **السياسية** .
- ١٢- يرجع انتشار اللغة العربية بدول شمال إفريقيا إلى هجرة القبائل العربية وانتشار **المسيحية** .
- ١٣- تنتشر اللغة الإنجليزية في جنوب إفريقيا نتيجة الاحتلال **الألماني** .
- ١٤- تهتم الدول الإفريقية بالتعليم الابتدائي وذلك لتحقيق الهدف **الخامس** من أهداف التنمية المستدامة .
- ١٥- أول أديب يحصل على جائزة نوبل في قارة إفريقيا هو **نجيب محفوظ** .
- ١٦- أراد محمد علي القضاء على المماليك خوفاً من أن يتحالفوا مع **ألمانيا** لاستعادة حكم مصر .
- ١٧- تم اصطحاب بعض العلماء المصريين **والبرتغاليين** في حملة إسماعيل باشا لاستكشاف إفريقيا .
- ١٨- يرجع الفضل في نهضة السودان إلى **الإمبراطورية البريطانية** .



- ١٩- عين محمد على باشا **مديرا** لكل قسم في السودان .
- ٢٠- تعتبر مدينة كسلا أهم المدن الإدارية في **غرب** السودان .
- ٢١- قام سعيد باشا بتقسيم السودان إلى **سبع** مديريات مستقلة .
- ٢٢- رغب الخديو إسماعيل في استكمال مسيرة **عباس الأول** ومواصلة الكشوف الجغرافية .
- ٢٣- قام الخديو إسماعيل باكتشاف الجهات **الغربية** من الحبشة .
- ٢٤- أرسل **سعيد باشا** المعلمين وعلماء الأزهر الشريف للسودان ليقوموا بالتدريس فيها .
- ٢٥- تم إرسال خريجي مدرسة الخرطوم لإتمام دراستهم في مصر خلال عهد **سعيد باشا** .
- ٢٦- أنشأ الخديو إسماعيل خمس محافظات على الساحل **الغربي** الإفريقيا .
- ٢٧- قام الخديو إسماعيل بتقسيم **المغرب** إلى ١٢ مديرية لكل منها عاصمة .
- ٢٨- عمل **سعيد باشا** على إنشاء وتحسين الطرق البرية في السودان ومنطقة شرق إفريقيا .
- ٢٩- قام الخديو إسماعيل بإصلاح ترسانة **بولاق** التي أنشئت في عهد محمد علي .
- ٣٠- أنشأ الخديو إسماعيل فئارا في ميناء بربرة على خليج **عمان** .
- ٣١- من المعوقات البشرية لاكتشاف إفريقيا الاستعانة **بالمصريين** في الوظائف العليا .
- ٣٢- تأتي مصر في المركز **الثالث** إفريقيا في الإنفاق على البحوث الزراعية والتطوير الزراعي .
- ٣٣- تؤدي الفيضانات القوية في إفريقيا إلى **زيادة** الإنتاجية الزراعية .
- ٣٤- تعد **تونس** أولى دول إفريقيا في إنتاج الأسماك من المصايد الطبيعية .
- ٣٥- تمثل الأغنام في إفريقيا حوالي **نصف** أغانم العالم .
- ٣٦- يوفر الرعي فرص عمل لأغلبية سكان **شمال وجنوب** إفريقيا .
- ٣٧- تعد **المصايد الطبيعية** منطقة بيئية طبيعية مأهولة بنوع واحد أو أكثر من الكائنات البحرية .
- ٣٨- يمثل العاملون **بالرعي** في إفريقيا نصف القوى العاملة بالقارة .
- ٣٩- تنخفض القيمة الاقتصادية **للابل** في قارة إفريقيا .

مراجعة + بنك أسئلة

س ٦ : اكتب ما تشير إليه العبارات الآتية : -

- ١- قارة تحتوى على خمس سكان العالم .
- ٢- أكبر الدول الإفريقية من حيث معدل الوفيات .
- ٣- حركة الهجرة إلى إفريقيا .
- ٤- حركة انتقال السكان من إفريقيا إلى أوروبا ودول الخليج العربي .
- ٥- انتقال الأفراد بين الدول بطرق غير قانونية .



٦- فئة عمرية تبلغ نسبتها نحو ٤٠% من سكان قارة إفريقيا .

٧- فئة عمرية تزيد على نصف سكان قارة إفريقيا .

٨- فئة عمرية بلغت نحو ٣% من إجمالي سكان قارة إفريقيا ومن المتوقع زيادتها في ٢٠٥٠ م .

٩- لغة تنتشر في شمال إفريقيا ويرجع سبب انتشارها إلى انتشار الإسلام .

١٠- المجال الثقافي الذي حصل فيه ولي سوينكا ونجيب محفوظ على جائزة نوبل .

١١- كانت له السلطة العسكرية والمدنية وكان تابعا لديوان الداخلية .

١٢- كانت عاصمة السودان ومقرا للحكمدار و معسكرا للجيش .

١٣- مدينة سودانية بنيت فيها أبراج وتحصينات عسكرية ، ووضعت بها حامية عسكرية ثابتة .

١٤- مدينة سودانية أصبحت أهم المحطات التجارية في إفريقيا في عهد محمد علي .

١٥- كلفهم محمد علي بحماية طرق التجارة في السودان .

١٦- تجمع يهدف إلى فض المنازعات بين الأفراد استنادًا إلى الأعراف والتقاليد المتبعة .

١٧- هيئة أوروبية أرسلت العديد من الرحلات الاستكشافية لكشف منابع النيل .

١٨- أنشئت في عهد سعيد باشا لإشراك السودانين في حكم بلادهم .

١٩- أنشئت في عهد سعيد باشا للفصل في الخصومات المدنية والتجارية .

٢٠- إحدى مشكلات الثروة الحيوانية تحدث في بعض المناطق الزراعية الرعوية وتؤدي لهجرة كثير من الشباب .

٢١- يزرع في غرب إفريقيا ويصل إنتاجه إلى ٧٠% من الإنتاج العالمي .

٢٢- منطقة بيئية طبيعية مأهولة بنوع واحد وأكثر من الكائنات البحرية .

٢٣- يبلغ إنتاج قارة إفريقيا منها ٨٢% من الثروة السمكية .

### ب : لمن تنسب الأعمال الآتية : -

١- الاتجاه نحو إفريقيا لاكتشافها وتكوين إمبراطورية مصرية عظيمة .

٢- العمل ناظرا المدرسة ابتدائية أسسها عباس باشا الأول بالخرطوم .

٣- قام بخفض الضرائب وتقسيمها وإعفاء الأهالي من الضرائب المتأخرة .

٤- نجح في اكتشاف منابع نهر النيل الاستوائية والوصول إلى مديريةية خط الاستواء .

- ٥- قسم السودان إلى خمس مديريات مستقلة .
- ٦- قام بمد خط سكة حديد بمحاذاة نهر النيل في السودان .
- ٧- أنشأ إدارة البريد في الخرطوم سنة ١٨٧٣م .

س٧ : ما النتائج المترتبة علي : -

- ١- زيادة عدد السكان بشكل لا يتناسب مع معدلات النمو الاقتصادي .

مراجعة + بنك أسئلة

- ٢- الهجرة غير الشرعية من إفريقيا إلى أوروبا .

- ٣- زيادة أعداد السكان في قارة إفريقيا .

- ٤- ارتفاع معدلات المواليد وانخفاض معدلات الوفيات بقارة إفريقيا .

- ٥- انتشار الإسلام في شمال قارة إفريقيا .

- ٦- إحراز مصر وتونس وجنوب إفريقيا تقدما في التعليم الابتدائي .

- ٧- انخفاض معدلات الأطباء والممرضات في دول جنوب الصحراء بقارة إفريقيا .

- ٨- تحصين محمد علي مدينة كسلا .

- ٩- تمهيد الطرق وتوطيد الأمن بين مصر والسودان في عهد محمد علي .

- ١٠- اهتمام محمد علي بمشروعات الري بالسودان .

١١- قيام الخديو إسماعيل بإقامة نقاط عسكرية في المناطق التي وصل إليها بإفريقيا .

١٢- الحملات والرحلات الاستكشافية التي أرسلها الخديو إسماعيل لإفريقيا .

١٣- إصلاح مجرى نهر النيل في عهد الخديو إسماعيل .

١٤- تنوع المناخ في قارة إفريقيا .

مراجعة + بنك أسئلة

١٥- تأثير مشكلة الجفاف في إفريقيا على الزراعة .

١٦- انتشار الصيد غير القانوني بالمسطحات المائية بإفريقيا .

١٧- اجتياح الجراد الصحراوي الشرق إفريقيا بداية عام ٢٠٢٠ م .

١٨- تصدير إثيوبيا والسودان كميات كبيرة من الثروة الحيوانية الدول الخليج العربي .

١٩- الصراعات السياسية ومشكلات التنقل الرعوي عبر الحدود في قارة إفريقيا .

٢٠- ضعف شبكات الري والصرف في معظم دول قارة إفريقيا .

س٨ : دال على صحة العبارات الآتية : -

١- تتعدد أسباب الهجرة في قارة إفريقيا .

٢- تختلف الكثافة السكانية في قارة إفريقيا من دولة إلى أخرى ومن منطقة إلى أخرى .

٣- تسعى الدول الإفريقية لإعادة توزيع السكان .

٤- تواجه قارة إفريقيا العديد من التحديات في استثمار القوة العاملة .

٥- تعد قارة إفريقيا من أعلى قارات العالم في عمالة الأطفال .

٦- تتميز الثقافة الإفريقية بتنوعها وعمقها التاريخي الذي يمتد إلى الآلاف من السنين .

٧- وصلت قارة إفريقيا إلى العالمية في التراث الأدبي .

٨- تبذل الدولة المصرية الكثير من الجهود في تعزيز التعاون الثقافي مع دول إفريقيا .

٩- استخدام الموسيقى في الطقوس الدينية بقارة إفريقيا .

١٠- كان لتوجه محمد علي إلى السودان أهداف سياسية وعسكرية.

١١- كان لتوجه محمد علي إلى السودان أهداف جغرافية واقتصادية.

١٢- استطاع محمد علي تطبيق القانون ونشر العدل بالسودان.

١٣- اهتم محمد علي بالتعدين والصناعة في السودان.



٢٧- تعد الأمطار الغزيرة أهم المشكلات التي تواجه الزراعة في إفريقيا .

٢٨- تسهم حرفة الرعي بإفريقيا في حل مشكلة البطالة .

٢٩- تعد الثروة الحيوانية أهم مصادر الدخل للعديد من الدول الإفريقية .

٣٠- تعد عادات وتقاليد بعض القبائل الإفريقية إحدى مشكلات الثروة الحيوانية .

## مراجعة + بنك أسئلة

٣١- ساهم الاتحاد الإفريقي في تنمية الزراعة بالقارة .

٣٢- لمصر دور في دعم الاستزراع السمكي بالدول الإفريقية .

٣٣- للثروة السمكية أهمية كبرى لكثير من دول قارة إفريقيا .

## س ٩ : الخرائط : -

١ : أمامك خريطة صماء لقارة إفريقيا ، اكتب مدلول الأرقام : -

١- منطقة ذات كثافة سكانية مرتفعة .....

٢- أعلى الدول الإفريقية من حيث

عدد المهاجرين الوافدين .....

٣- اختر يشير رقم (٣) إلى منطقة ذات

كثافة سكانية .....

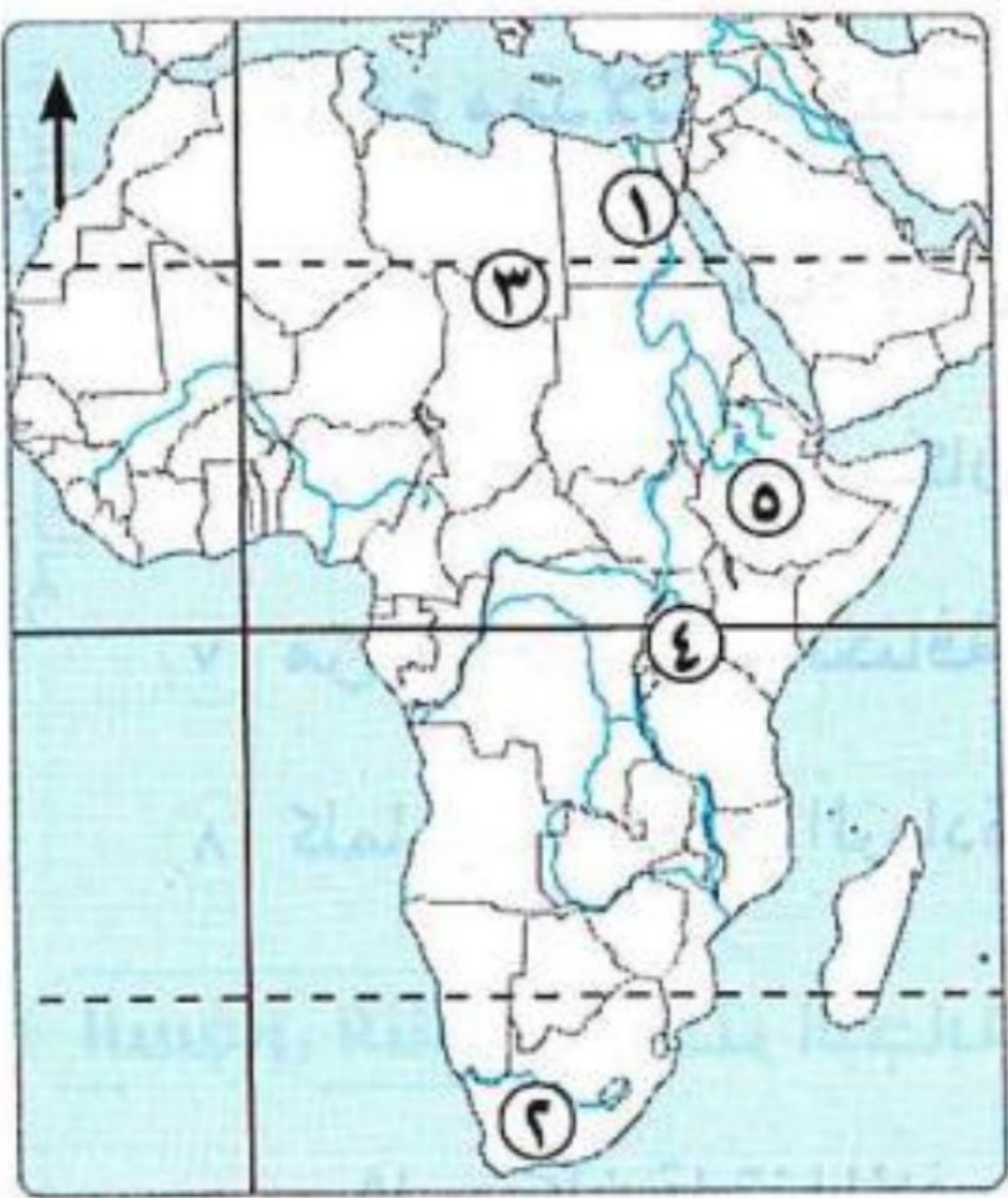
( مرتفعة - متوسطة - منخفضة - نادرة ) .

٤- منطقة ذات كثافة سكانية متوسطة هضبة .....

٥- اختر تحتل الدولة رقم (٥) من حيث عدد

السكان المركز.....إفريقيا .

( الأول - الثاني - الثالث - الرابع ) .



٢ : لاحظ الشكل البياني ، ثم أجب حسب المطلوب : -

١ - أكمل: تجاوزت تقديرات السكان بقارة إفريقيا المليار

نسمة للمرة الأولى عام .....

٢ - اختر : تتضاعف تقديرات السكان في

إفريقيا كل..... ( سنة - عقد - قرن - شهر ) .

(٣) اكتب كلمة (صواب ) أو (خطأ) :

كانت معدلات السكان تقديرات عدد سكان قارة إفريقيا من عام ١٩٧٥ . ( )

٣ : لاحظ الشكل البياني ، ثم أجب ( صواب ) أو ( خطأ ) : -

١ - يرتفع معدل المواليد لسكان قارة إفريقيا عن المعدل العالمي .

٢ - يتقارب معدل الوفيات في قارة إفريقيا من المعدل العالمي .

٣ - معدل الزيادة الطبيعية للسكان في إفريقيا أقل من المعدل العالمي .

٤ : لاحظ الشكل البياني ، ثم أجب حسب المطلوب : -

اكتب كلمة (صواب ) أو (خطأ) أمام العبارة الآتية :

١ - زاد معدل الوفيات على معدل المواليد في قارة

إفريقيا عام ٢٠٢٣ م .

٢ - أكمل : ارتفع معدل ..... عن معدل ..... في قارة إفريقيا

خلال الفترة بين ١٩٧٠ - ٢٠٢٣ م .

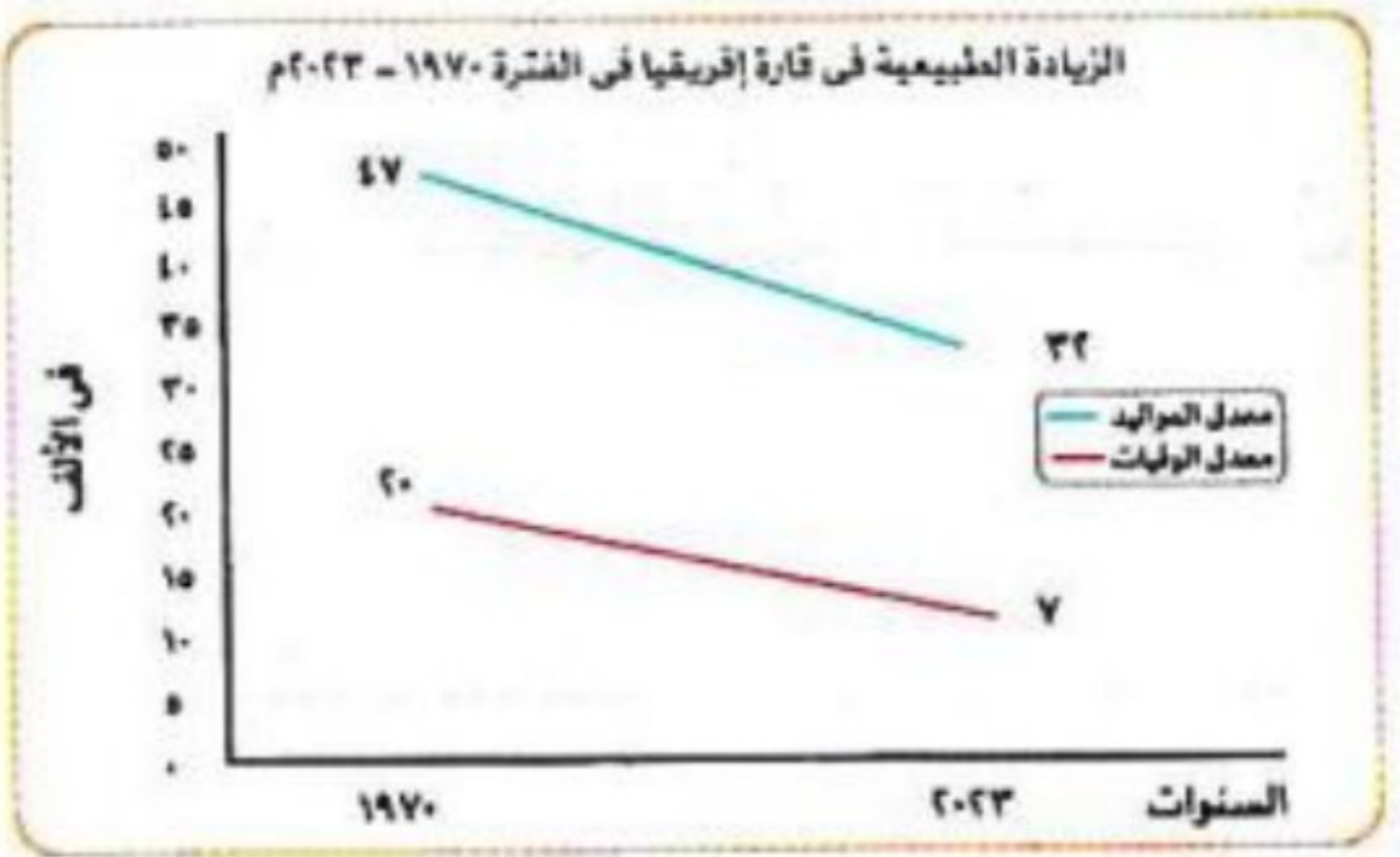
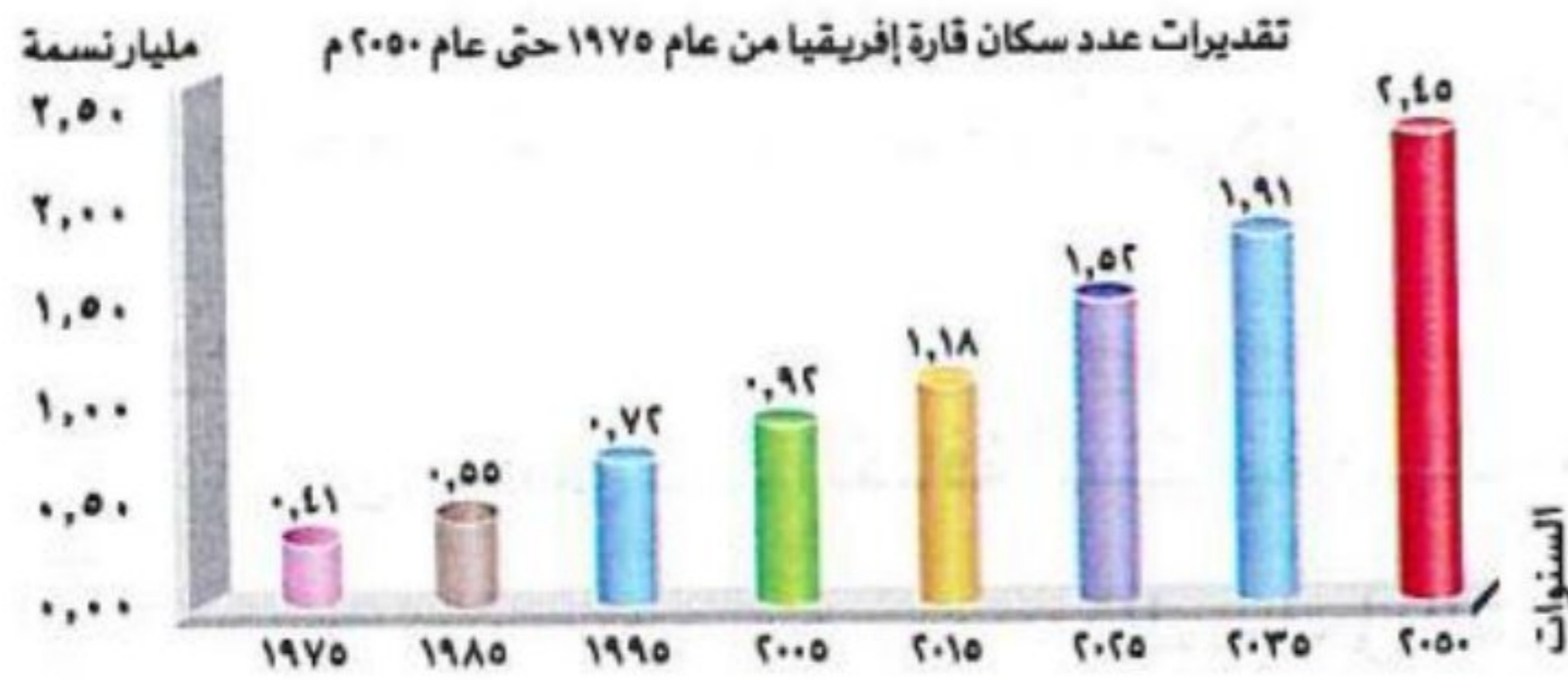
٣ - وضح التغير الذي طرأ على معدلات الزيادة الطبيعية بقارة إفريقيا بين عامي ١٩٧٠ م -

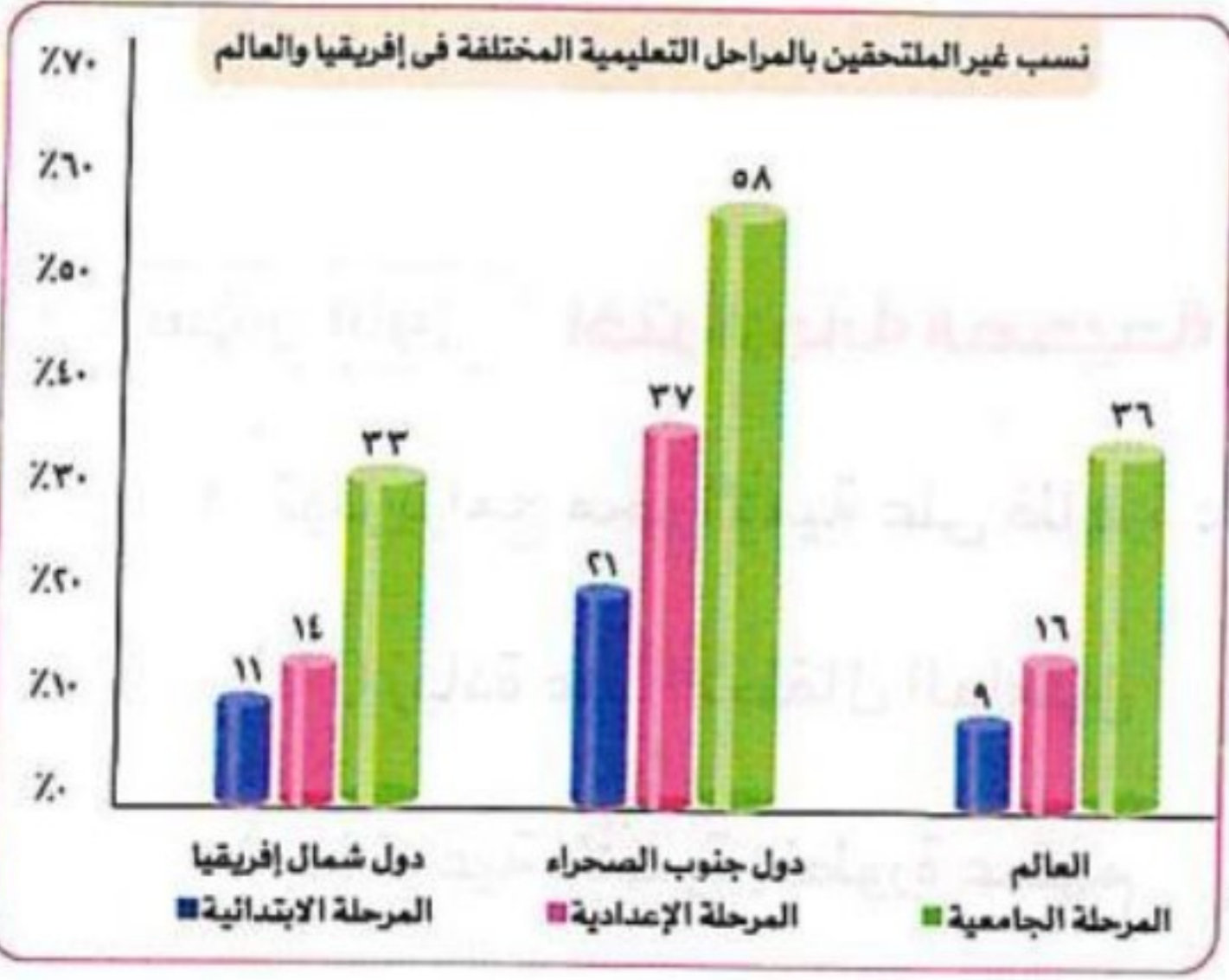
٢٠٢٣ م .

٥ : ادرس الرسم البياني المقابل ، ثم حدد : -

١ - مجال يحتل المركز الأول في التركيب الاقتصادي الإفريقيا .....

٢ - مجال يحتل المركز الثاني في التركيب الاقتصادي الإفريقيا .....





٦ : ادرس الرسم البياني المقابل ، ثم حدد :

١ - أعلى نسبة لغير المتحقين بالمرحلة

الجامعية بإفريقيا في .....

٢ - أقل نسبة لغير المتحقين بالمرحلة الإعدادية

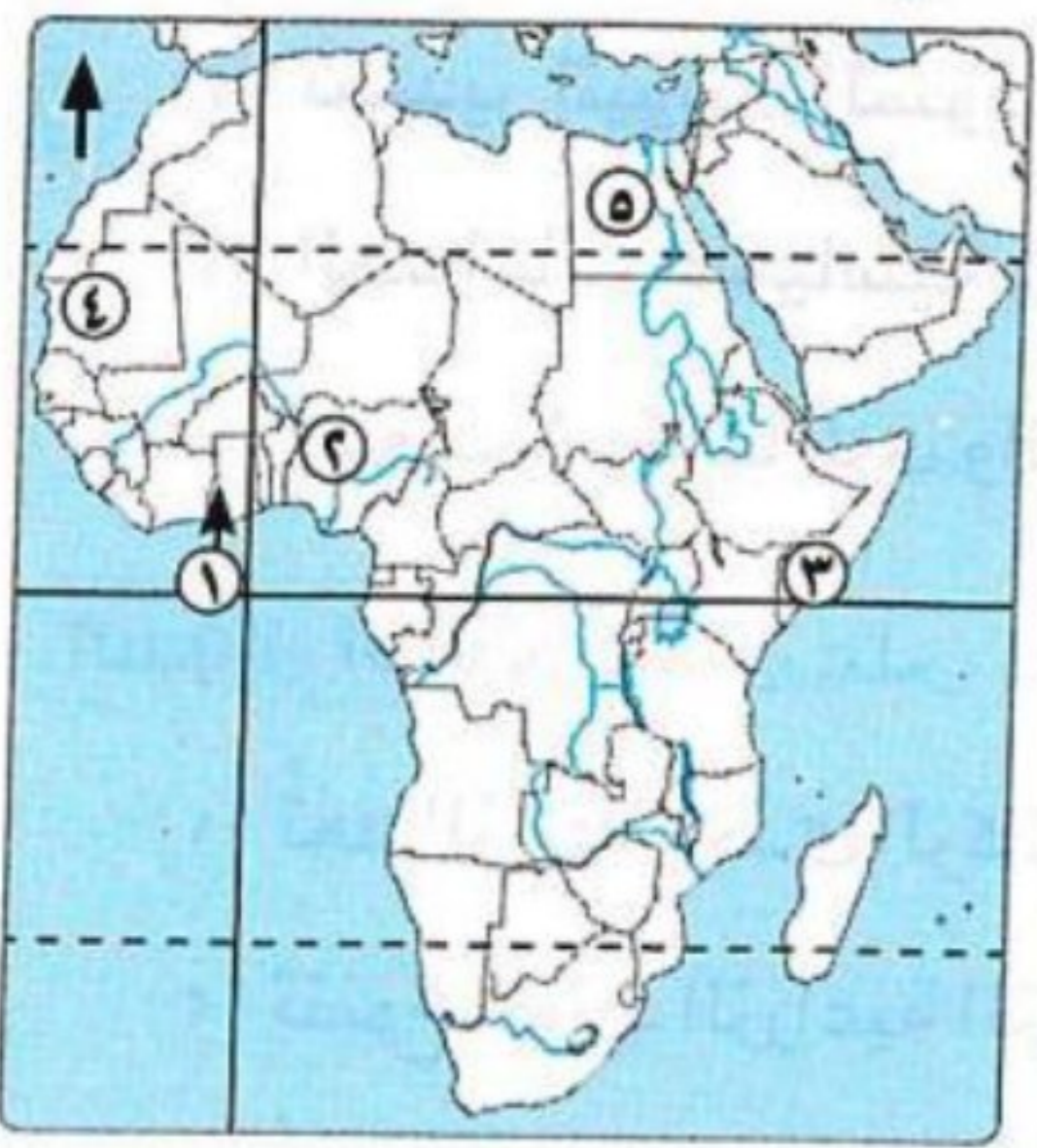
بإفريقيا في .....

٣ - أعلى نسبة لغير المتحقين بالمرحلة الابتدائية بإفريقيا في .....

٤ - تقترب نسبة عدم المتحقين بالمرحلة الجامعية من النسب العالمية في .....

(ب) : اقترح حولا لزيادة أعداد المتحقين بالتعليم في دول قارة إفريقيا .

٧ : أمامك خريطة صماء لقارة إفريقيا، اكتب مدلول الأرقام التي عليها :



١ - دولة تعتمد على الزراعة الذكية .....

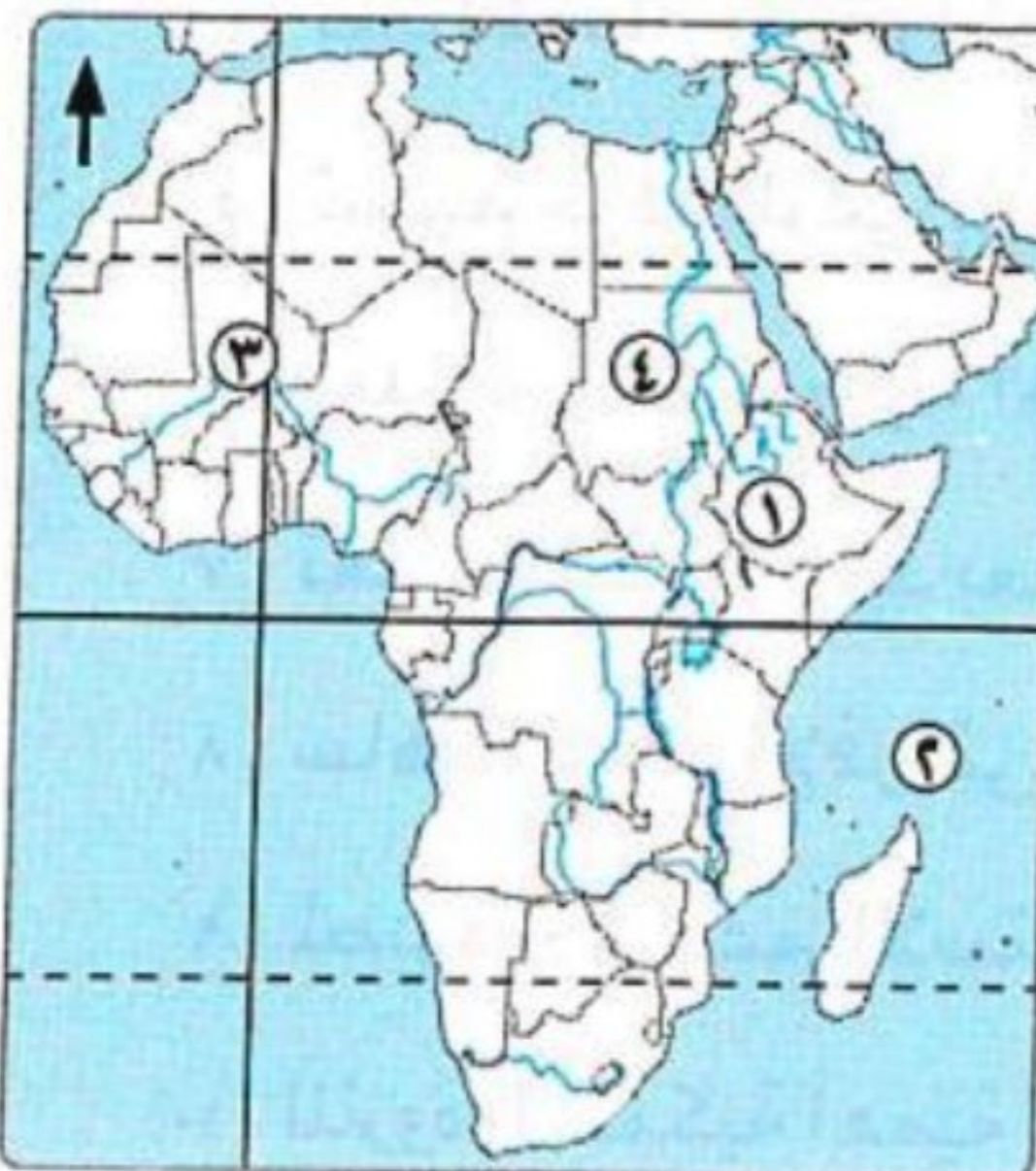
٢ - الدولة الأولى إفريقيا في تربية الأغنام .....

٣ - دولة تشتهر بتصدير الثروة الحيوانية .....

٤ - دولة بها مصايد طبيعية .....

٥ - دولة توسعت في الاستزراع السمكي .....

٨ : أمامك خريطة صماء لقارة إفريقيا، اكتب مدلول الأرقام الموقعة عليها :



١ - أولى الدول الإفريقية في أعداد الأبقار .....

٢ - مسطح مائي .....

٣ - نهر .....

٤ - دولة تشتهر بإنتاج القطن .....

## بنك أسئلة البروفيسور الشامل في مادة " الدراسات الاجتماعية "

## علي مقررات " فبراير "

س ١ : ضع علامة ( ✓ ) أو علامة ( × ) أمام العبارات الآتية : -

- ١- يعد السكان المحور الأساسي في عملية التنمية . ( ✓ )
- ٢- يمثل سكان قارة إفريقيا نحو نصف سكان العالم . ( × )
- ٣- من المتوقع أن يقل عدد سكان إفريقيا بحلول عام ٢٠٥٠م عما هو عليه الآن . ( × )
- ٤- تعد الزيادة الطبيعية للسكان هي المسئول الوحيد عن النمو السكاني في إفريقيا . ( × )
- ٥- ارتفع معدل الوفيات في قارة إفريقيا بشكل كبير عن المعدل العالمي . ( × )
- ٦- معدل الزيادة الطبيعية في إفريقيا مرتفع مقارنة بالمعدل العالمي . ( ✓ )
- ٧- يتعرض المهاجرون غير الشرعيين للعديد من الأخطار مثل الغرق . ( ✓ )
- ٨- تسعى الدول الإفريقية إلى تحقيق مزيد من التنمية للحد من ظاهرة الهجرة غير الشرعية . ( ✓ )
- ٩- تتساوى الكثافة السكانية في قارة إفريقيا من دولة إلى أخرى . ( × )
- ١٠- تعد المناطق المرتفعة ذات المناخ المعتدل في إفريقيا ذات كثافة سكانية متوسطة . ( ✓ )
- ١١- تتسم قارة إفريقيا بعدم التنوع من حيث التركيب النوعي والعمرى . ( × )
- ١٢- تنتشر اللغة العربية بصورة كبيرة في شمال قارة إفريقيا . ( ✓ )
- ١٣- ينخفض تقديم الخدمات الصحية في دول جنوب الصحراء بقارة إفريقيا . ( ✓ )
- ١٤- تعاني قارة إفريقيا من انتشار بعض الأمراض مثل مرض النوم والملاريا . ( ✓ )
- ١٥- يعمل بمجال الصناعة أكثر من نصف سكان قارة إفريقيا . ( × )
- ١٦- تمثل الزراعة أقل نسبة عمل السكان قارة إفريقيا . ( × )
- ١٧- تفتقر قارة إفريقيا إلى التوازن النسبي بين عدد الذكور والإناث . ( × )
- ١٨- يعود انتشار اللغة الإنجليزية في جنوب إفريقيا إلى الاحتلال الإنجليزي لها . ( ✓ )
- ١٩- حصل نجيب محفوظ على جائزة نوبل في الكيمياء عام ١٩٨٨م . ( × )
- ٢٠- تعتبر قارة إفريقيا من القارات الفقيرة في التراث الأدبي . ( × )
- ٢١- واجه محمد علي في بداية حكمه لمصر تحديات هددت بقاءه في الحكم . ( ✓ )
- ٢٢- ركز محمد علي اهتمامه في قارة إفريقيا على الصومال . ( × )
- ٢٣- استطاع محمد علي استكشاف منابع النيل والمناطق الاستوائية . ( ✓ )

- ٢٤ - قام محمد علي بتجنيد السودانيين بسبب شهرتهم بالقوة والشجاعة . ( ✓ )
- ٢٥ - استخدم القانون العثماني للفصل في النزاعات بين السكان في السودان قبل عهد محمد علي . ( × )
- ٢٦ - وصلت حملة إسماعيل باشا بن محمد علي إلى سنار . ( ✓ )
- ٢٧ - اهتم محمد علي بالبحث عن المعادن واستثمارها في السودان كالفوسفات والذهب . ( × )
- ٢٨ - عين محمد علي مأموراً على كل مديرية في السودان . ( × )
- ٢٩ - واصل خلفاء محمد علي الاهتمام باكتشاف إفريقيا . ( ✓ )
- ٣٠ - توجه الخديو إسماعيل نحو إفريقيا لاكتشافها وتكوين إمبراطورية مصرية عظيمة . ( ✓ )
- ٣١ - أدى انتشار الأمراض الخطيرة إلى توقف الكشوف الجغرافية المصرية في إفريقيا . ( ✓ )
- ٣٢ - أبقى الخديو إسماعيل على التقسيم الإداري المتبع في السودان منذ عهد سعيد باشا . ( × )
- ٣٣ - اهتم عباس باشا الأول بالكشوف الجغرافية في إفريقيا . ( × )
- ٣٤ - قام سعيد باشا بعزل الموظفين المعروفين بسوء المعاملة . ( ✓ )
- ٣٥ - عمل الخديو إسماعيل على تأكيد الوحدة الجغرافية والاقتصادية بين مصر ودول حوض النيل والشعوب الإفريقية . ( ✓ )
- ٣٦ - استعان الخديو إسماعيل بضباط أجانب في الحملات والرحلات الاستكشافية لإفريقيا . ( ✓ )
- ٣٧ - أدخل الخديو إسماعيل تعديلات على التقسيم الإداري للسودان نتيجة توسعته . ( ✓ )
- ٣٨ - اهتم سعيد باشا بإنشاء العديد من مكاتب التلغراف في المدن السودانية . ( × )
- ٣٩ - تمثل الأراضي الزراعية في إفريقيا نحو ثلث مساحة الأراضي الزراعية الموجودة في العالم عام ٢٠٢٢ م . ( × )
- ٤٠ - تتركز الأراضي الزراعية الجيدة في إفريقيا في المناطق الساحلية ومناطق التربة البركانية . ( ✓ )
- ٤١ - يعد اليام من المحاصيل النقدية . ( × )
- ٤٢ - تعاني معظم دول القارة من ضعف شبكات الري والصرف . ( ✓ )
- ٤٣ - تشتهر السودان بصادراتها الحيوانية لدول الخليج العربي . ( ✓ )
- ٤٤ - تتأثر الزراعة في إفريقيا بالصراعات المسلحة والحروب داخل بعض الدول الإفريقية . ( ✓ )
- ٤٥ - أطلق الاتحاد الإفريقي عام ٢٠٠٢ م برنامجاً شاملاً للتنمية الزراعية بهدف تحقيق الأمن الغذائي في إفريقيا . ( ✓ )
- ٤٦ - معظم إنتاج القارة الإفريقية من الأسماك يأتي من المزارع السمكية . ( × )

س ٢ : اختر الإجابة الصحيحة مما بين الأقواس : -

- ١- يمثل سكان قارتنا الإفريقية نحو..... سكان العالم .  
( ربع - **خمس** - سدس - ثمن ) .
- ٢- تأتي في المرتبة الأولى عالميا من حيث عدد السكان قارة.....  
( **آسيا** - إفريقيا - أوروبا - أستراليا ) .
- ٣- تأتي قارة إفريقيا في المرتبة.....عالميا من حيث عدد السكان .  
( الأولى - **الثانية** - الثالثة - الرابعة ) .
- ٤- تعد دولة ليسوتو من أكثر الدول الإفريقية في.....  
( عدد السكان - معدل المواليد - **معدل الوفيات** - الزيادة الطبيعية ) .
- ٥- تعد دولة..... من أعلى دول قارة إفريقيا في معدلات الزيادة الطبيعية للسكان .  
( أوغندا - إثيوبيا - **النيجر** - نيجيريا ) .
- ٦- من المناطق ذات الكثافة السكانية المرتفعة في إفريقيا.....  
( **السواحل الشرقية** - مناطق المستنقعات - هضبة الحبشة - المناطق الصحراوية ) .
- ٧- من أكثر المدن الإفريقية اكتظاظا بالسكان.....  
( كينشاسا - **لاجوس** - أديس بابا - طرابلس ) .
- ٨- زادت الهجرة غير الشرعية من إفريقيا إلى قارة.....  
( آسيا - **أوروبا** - أمريكا الشمالية - أمريكا الجنوبية ) .
- ٩- أولى الدول الإفريقية جذبا للمهاجرين هي دولة.....  
( **جنوب إفريقيا** - إفريقيا الوسطى - جنوب السودان - ساحل العاج ) .
- ١٠- تعد منطقة..... في السودان من المناطق ذات الكثافة السكانية المرتفعة في قارة إفريقيا .  
( النيل الأبيض - **النيل الأزرق** - نهر عطبرة - نهر السوبات ) .
- ١١- أي مما يلي تعد من المناطق ذات الكثافة السكانية المتوسطة في إفريقيا؟.....  
( وادي النيل ودلتاه - الغابات الاستوائية - مناطق السافانا - **مناطق استخراج المعادن** ) .
- ١٢- معدل الزيادة الطبيعية في قارة إفريقيا مقارنة بالمعدل العالمي يكون.....  
( منخفضا جدا - منخفضا - متساويا - **مرتفعا** ) .
- ١٣- يتسم التركيب النوعي لسكان قارة إفريقيا ب.....  
( التناقض - **التوازن** - الضعف - الخلل ) .

- ١٤- أي من اللغات التالية يرتبط بشكل مباشر بتاريخ الاحتلال البريطاني؟.....  
( الفرنسية - الإنجليزية - السواحلية - الماندي ) .
- ١٥- من المتوقع زيادة نسبة كبار السن في قارة إفريقيا بحلول عام ٢٠٥٠م من خلال التقدم  
بمجال.....  
( الطب - الهندسة - العمارة - الزراعة ) .
- ١٦- تنتشر في دولتي رواندا والكاميرون اللغة.....  
( العربية - السواحلية - الإنجليزية - الفرنسية ) .
- ١٧- عملت دولة جنوب إفريقيا على تحقيق الهدف الرابع للتنمية المستدامة من خلال الاهتمام  
بمرحلة التعليم.....  
( الابتدائي - الإعدادي - الثانوي - الجامعي ) .
- ١٨- أي من الدول الآتية لها دور واضح في تعزيز التعاون الثقافي مع دول إفريقيا من خلال  
تنظيم المهرجانات المختلفة؟.....  
( مصر - تونس - نيجيريا - النيجر ) .
- ١٩- ارتبطت الموسيقى في قارة إفريقيا بالمجال.....  
( الاجتماعي - السياسي - الديني - الاقتصادي ) .
- ٢٠- كان الاحتلال أحد العوامل التي عملت على نشر اللغة الإنجليزية في بعض دول قارة إفريقيا  
مثل دول.....  
( شمال إفريقيا - جنوب إفريقيا - غرب إفريقيا - وسط إفريقيا ) .
- ٢١- من عوامل انتشار مشكلة عمالة الأطفال في إفريقيا.....  
( زيادة البطالة - الاستقرار السياسي - ارتفاع معدل الفقر - انعدام الصراعات المسلحة ) .
- ٢٢- قام محمد علي بإنشاء المدارس النظامية بالسودان خاصة في المناطق.....  
( الساحلية - الريفية - الصحراوية - الحضرية ) .
- ٢٣- أرسل محمد علي بعثات من السودانيين إلى مصر لتلقي التعليم خاصة في المجالات.....  
( الاقتصادية والإدارية - الثقافية والدينية - الدينية والعسكرية - العسكرية والإدارية ) .
- ٢٤- من المحاصيل التي أدخلها محمد علي في السودان.....  
( قصب السكر والقمح - القطن والبن - الذرة والقطن - قصب السكر والقطن ) .

- ٢٥- أقام محمد على مصنع البارود في مدينة..... بالسودان .  
( كسلا - الخرطوم - ملكال - دنقلة ) .
- ٢٦- قام محمد على بتجنيد السودانين لتحقيق أهدافه.....  
( السياسية - الاقتصادية - العسكرية - الجغرافية ) .
- ٢٧- أحد أسباب عودة سفن سليم بك قبطان إلى الخرطوم الموانع.....  
( السياسية - الاجتماعية - الطبيعية - الاقتصادية ) .
- ٢٨- لم يهتم بالكشوف الجغرافية لإفريقيا.....  
( عباس باشا - سعيد باشا - إسماعيل باشا - إبراهيم باشا ) .
- ٢٩- أرسلت الجمعية الجغرافية الملكية..... رحلات استكشافية لكشف منابع نهر النيل .  
( الهولندية - البرتغالية - الإسبانية - البريطانية ) .
- ٣٠- أقام سعيد باشا معسكرا على نهر..... لمنع تجارة الرقيق .  
( عطبرة - السويط - النيل - الفرات ) .
- ٣١- قام سعيد باشا بإسقاط الضرائب عن.....  
( الفلاحين - الصناع - التجار - الجنود ) .
- ٣٢- استكمل الخديو إسماعيل ما بدأه..... في محاربة تجارة الرقيق ومنعها في إفريقيا .  
( محمد على - عباس باشا - إبراهيم باشا - الخديو توفيق ) .
- ٣٣- قام الخديو إسماعيل باستصلاح الأراضي الزراعية في السودان وتوسيع زراعة.....  
( القمح - الأرز - القطن - البرسيم ) .
- ٣٤- تم إصلاح مجرى نهر النيل في عهد الخديو إسماعيل جنوب.....  
( وادي العلاقي - وادي حلفا - وادي قنا - وادي العريش ) .
- ٣٥- أولى الدول الإفريقية في أعداد الأغنام والماعز.....  
( نيجيريا - ليسوتو - تشاد - إثيوبيا ) .
- ٣٦- أدت الزيادة السكانية الكبيرة في قارة إفريقيا إلى اختفاء نمط الزراعة.....  
( الكثيفة - الواسعة - الذكية مناخيا - البيسطة ) .
- ٣٧- تعد من أكبر مصدري الثروة الحيوانية لدول الخليج العربي دولة.....  
( الجابون - إفريقيا الوسطى - الصومال - بوركينا فاسو ) .

- ٣٨- أي المحاصيل التالية يُعد من المحاصيل النقدية في إفريقيا؟.....  
 ( الأرز - القطن - البطاطا - الذرة ) .
- ٣٩- يزرع..... في شرق وغرب إفريقيا وتنتج إفريقيا نحو خمس الإنتاج العالمي منه .  
 ( الكاكاو - الكسافا - اليام - البن ) .
- ٤٠- يعد الجراد الصحراوي أخطر أنواع الجراد حيث اجتاح.....إفريقيا في بداية عام ٢٠٢٠ م .  
 ( شمال - جنوب - شرق - غرب ) .
- ٤١- تأتي قارة..... في المرتبة الأولى من حيث مساحة المراعى الطبيعية .  
 ( أستراليا - أوروبا - آسيا - أمريكا الشمالية ) .
- ٤٢- تعاني المصايد..... من تدهور الموائل البحرية .  
 ( الصناعية - الداخلية - الساحلية - الخارجية ) .
- ٤٣- تحتل دولة..... المرتبة الثانية في إنتاج الأسماك من المزارع السمكية في إفريقيا .  
 ( مصر - نيجيريا - تشاد - أوغندا ) .

### س ٣ : بم تفسر :-

- ١- أهمية دراسة بيانات وإحصاءات السكان .  
 تساعد في معرفة التطورات السكانية من حيث النمو والتوزيع السكاني .
- ٢- تسجيل دولتي نيجيريا وتشاد أعلى معدلات وفيات بقارة إفريقيا .  
 لتفشي الأمراض المستوطنة وارتفاع وفيات الأطفال والأمهات .
- ٣- انخفاض معدل الزيادة الطبيعية في قارة إفريقيا في الفترة بين (١٩٧٠ - ٢٠٢٣م) .  
 بسبب اهتمام الدول الإفريقية والمنظمات الإفريقية بضبط النمو السكاني وتطوير النظم الصحية والاهتمام بصحة الطفل والأم .
- ٤- يعد وادي النيل ودلتاه في مصر من المناطق ذات الكثافة السكانية المرتفعة .  
 بسبب وفرة المياه العذبة والتربة الخصبة .
- ٥- تعد منطقة السواحل الشمالية الغربية والجنوبية الشرقية للقارة منطقة مرتفعة الكثافة السكانية .  
 بسبب اعتدال المناخ ووفرة المياه العذبة والتربة الخصبة .
- ٦- تعد المناطق الصحراوية ذات كثافة سكانية نادرة .  
 لندرة المياه العذبة والظروف المناخية السيئة .

٧- تسعى الدول الإفريقية لإقامة العديد من المشروعات الاقتصادية .

**لأسد احتياجات السكان .**

٨- تسعى الدول الإفريقية لإنشاء مدن جديدة .

**لإعادة توزيع السكان وتخفيف الضغط علي المناطق ذات الكثافة العالية .**

٩- اختلاف نسبة الذكور والإناث من دولة لأخرى بقارة إفريقيا .

**بسبب الهجرة ، وارتفاع معدل الوفيات بين الذكور عن الإناث .**

١٠- مرور قارة إفريقيا في عام ٢٠٢٤م بالمرحلة الثانية من نظرية التحول الديموجرافي .

**بسبب ارتفاع معدلات المواليد وانخفاض معدلات الوفيات .**

١١- تناقص نسبة صغار السن في إفريقيا بحلول عام ٢٠٥٠م .

**بسبب تنظيم الأسرة ورعاية صحة المرأة .**

١٢- تزايد نسبة كبار السن في قارة إفريقيا بحلول عام ٢٠٥٠م .

**بسبب تحسن الرعاية الصحية .**

١٣- انتشار مشكلة عمالة الأطفال بقارة إفريقيا .

**بسبب انتشار معدلات الفقر وعدم الاستقرار السياسي .**

١٤- انتشار اللغة الإنجليزية بدول جنوب قارة إفريقيا .

**نتيجة للاحتلال البريطاني .**

١٥- إدراك ( محمد علي ) أهمية إفريقيا بالنسبة لمصر .

**يري ان استقلال مصر واستقرارها لن يتحقق الا بضمان أمن مجري نهر النيل .**

١٦- مجيء (محمد علي) إلى مصر على رأس فرقة عسكرية .

**للمساهمة في تحرير مصر من الحملة الفرنسية .**

١٧- توجه محمد علي إلى السودان للقضاء على المماليك .

**خوفا من تجمعهم أو تحالفهم مع بريطانيا والعودة لاستعادة حكم مصر .**

١٨- اهتمام محمد علي بتحسين الإنتاج الحيواني في السودان .

**بهدف تصدير الماشية .**

١٩- تحالف الدول الأوروبية مع السلطان العثماني ضد محمد علي .

**لإيقاف توسعات محمد علي التي تعارضت مع مصالحها الاقتصادية .**

مراجعة + بنك أسئلة

- ٢٠ - نشطت التجارة بالسودان في عهد سعيد باشا .  
بسبب اهتمامه بدراسة الموارد وتنميتها .
- ٢١ - إنشاء سعيد باشا المجالس العرفية بالسودان .  
لإشراك السودانين في حكم بلادهم .
- ٢٢ - اهتمام الخديو إسماعيل بإرسال الحملات والرحلات الاستكشافية إلى إفريقيا .  
محاوية تجارة الرقيق ، مواصلة الكشوف الجغرافية ، ادخال الحضارة الحديثة الي إفريقيا .
- ٢٣ - إرسال خريجي مدرسة الخرطوم إلى مصر في عهد الخديو إسماعيل .  
لإتمام دراستهم علي نفقة الحكومة المصرية .
- ٢٤ - قيام الخديو إسماعيل بتوسيع زراعة القطن في السودان .  
لدعم الصناعات التصديرية .
- ٢٥ - ازدهار حركة التجارة في عهد الخديو إسماعيل .  
بسبب الاستقرار الأمن في المناطق الإفريقية التي ضمها الي الامبراطورية المصرية .
- ٢٦ - توقف الكشوف الجغرافية المصرية لإفريقيا أواخر عهد الخديو إسماعيل .  
بسبب عدم صلاحية معظم الانهار للملاحة ، سوء الاوضاع الداخلية لمصر .
- ٢٧ - سوء الأوضاع الداخلية لمصر في نهاية حكم الخديو إسماعيل .  
بسبب الأزمات المالية والسياسية ، الاستعانة بالأجانب وتعيينهم في الوظائف العليا .
- ٢٨ - اتباع إفريقيا نمط الزراعة البدائية قبل القرن العشرين .  
لتحقيق الاكتفاء الذاتي .
- ٢٩ - تحول معظم دول إفريقيا إلى الزراعة الكثيفة والواسعة .  
لزيادة الإنتاج وسد الاحتياجات الغذائية الناتجة عن الزيادة السكانية الكبيرة بالقارة .
- ٣٠ - أهمية زراعة المطاط الطبيعي .  
يستخدم في صناعة إطارات الطائرات والسيارات .
- ٣١ - اعتماد غانا ومالي على أسلوب الزراعة الذكية مناخياً .  
لتحقيق الأمن الغذائي في ظل التأثيرات السلبية للتغيرات المناخية .
- ٣٢ - الأهمية الاقتصادية للذرة الرفيعة في إفريقيا .  
لأنها تستخدم كغذاء للإنسان والحيوان .

مراجعة + بنك أسئلة

٣٣- اهتمام دول القارة الإفريقية بزراعة محاصيل المنبهات .

**لاستخدامها في الأغراض التجارية .**

٣٤- للأبقار في إفريقيا قيمة اقتصادية محدودة .

**بسبب ضعف إنتاجها من الألبان واللحوم الحمراء .**

٣٥- يعد الجفاف إحدى المشكلات التي تواجه الثروة الحيوانية في إفريقيا .

**لأن تذبذب الأمطار يؤثر على نمو المراعي واختفاء أجزاء منها ونفوق أعداد كبيرة من الحيوانات .**

٣٦- أهمية المصايد الطبيعية للثروة السمكية بإفريقيا .

**لأن إفريقيا تنتج ٨٢% من إنتاجها السمكي من هذه المصايد .**

٣٧- اتجاه دول القارة الإفريقية إلى الاستزراع السمكي .

**لسد حاجة السكان من الغذاء .**

٣٨- معاناة إفريقيا من مشكلة استنزاف المصايد البحرية وانخفاض المخزون السمكي .

**بسبب عدم إحكام الرقابة على أساطيل الصيد الضخمة والصيد غير قانونية .**

٣٩- تعمل مصر على زيادة الاستثمار في البحوث الزراعية .

**لزيادة الإنتاج الزراعي .**

**س ٤ : أكمل العبارات الآتية : -**

١- تساهم بيانات وإحصاءات السكان في معرفة **التطورات السكانية** .

٢- تأتي قارة **إفريقيا** في المرتبة الثانية عالميا من حيث عدد السكان .

٣- تعد قارة إفريقيا أعلى قارات العالم من حيث معدل **المواليد** .

٤- تعد دولة **النيجر** في المرتبة الأولى من حيث ارتفاع معدل المواليد في إفريقيا .

٥- سجلت دول النيجر و **الصومال** أعلى معدلات الزيادة الطبيعية في إفريقيا .

٦- تنقسم الهجرة الخارجية إلى نوعين رئيسيين هما الهجرة **الوافدة** والهجرة **النازحة** .

٧- من المدن الأكثر اكتظاظا بالسكان في إفريقيا مدينة **القاهرة** و **لاجوس** .

٨- من المناطق ذات الكثافة السكانية المتوسطة في إفريقيا هضبة **الحبشة** وهضبة **البحيرات**

**الاستوائية** .

٩- الهرم السكاني هو رسم بياني يوضح توزيع السكان حسب **النوع** و **العمر** .

١٠- تمر قارة إفريقيا بالمرحلة **الثانية** من التحول الديموجرافي عام ٢٠٢٤ م .

١١- من المتوقع أن تزيد نسبة فئة **كبار السن** في إفريقيا بحلول عام ٢٠٥٠ م .

- ١٢- تمثل فئة سن العمل ( ١٥-٦٤ عاما) في قارة إفريقيا أكثر من **نصف** سكان القارة .
- ١٣- تعد مشكلة قلة فرص العمل من التحديات التي تواجه فئة **سن العمل** بإفريقيا .
- ١٤- تعد قارة إفريقيا أعلى قارات العالم في عمالة **الأطفال** .
- ١٥- تتنوع اللغات في قارة إفريقيا ويعكس ذلك **التنوع الثقافي** .
- ١٦- ولد محمد علي في بلدة **قولة** بشمال اليونان .
- ١٧- عمل محمد علي في مجال **التجارة** قبل أن يلتحق بالجيش العثماني .
- ١٨- جاء محمد علي إلى مصر على رأس فرقة عسكرية لتحريرها من **الفرنسيين** .
- ١٩- أرسل محمد علي العديد من **الحملات الحربية والبعثات الاستكشافية** إلى السودان .
- ٢٠- قام محمد علي بتقسيم السودان إلى **سبعة** مديريات .
- ٢١- حصل ( محمد علي ) على حكم وراثي لمصر والسودان من خلال **فرمان ١٨٤١م** .
- ٢٢- نجح محمد علي في الوصول المناجم الذهب في **دنقلة** بالسودان .
- ٢٣- اهتم سعيد باشا بإفريقيا وخاصة دولة **السودان** .
- ٢٤- أنشأ عباس باشا الأول مدرسة ابتدائية في **الخرطوم** .
- ٢٥- أرسلت الجمعية الجغرافية الملكية البريطانية العديد من الرحلات لكشف **منابع نهر النيل** .
- ٢٦- قام سعيد باشا بتقسيم السودان المديرية مستقلة تتبع كل منها **نظارة الداخلية (وزارة الداخلية)** بالقاهرة مباشرة .
- ٢٧- قام سعيد باشا بإنشاء المجالس العرفية لإشراك **السودانيين** في حكم بلادهم .
- ٢٨- استكمل الخديو إسماعيل خلال فترة حكمه محاربة تجارة **الرقيق** في إفريقيا ومنعها .
- ٢٩- سعى الخديو إسماعيل لإدخال الحضارة الحديثة إلى قارة **إفريقيا** .
- ٣٠- نجح الخديو إسماعيل في الوصول إلى بحيرتي **ألبرت** و **فيكتوريا** في إفريقيا .
- ٣١- أنشأ الخديو إسماعيل **فنار** و **رصيف لرسو السفن** في ميناء بربرة على خليج عدن .
- ٣٢- من المعوقات الطبيعة لاكتشاف إفريقيا عدم صلاحية **الأنهار** و **البحيرات الداخلية** للملاحة .
- ٣٣- كانت الزراعة **البيسطة (البداية)** هي النمط السائد للزراعة في إفريقيا حتى القرن العشرين .
- ٣٤- اعتمدت بعض الدول الإفريقية أسلوب الزراعة الذكية مناخيا كأسلوب الإدارة النظم الزراعية مثل **غانا** و **مالي** .
- ٣٥- يزرع محصول اليام في قارة إفريقيا بالمناطق **الاستوائية** .
- ٣٦- تعد الكسافا من المحاصيل **الدرنية** .

- ٣٧- يستخدم **المطاط الطبيعي** في صناعة إطارات الطائرات والسيارات .
- ٣٨- تشكل حرفة **الرعي** أساس الاقتصاد في المناطق الجافة وشبه الجافة بإفريقيا .
- ٣٩- تأتي في المرتبة الثانية إفريقيا في استيراد الأسماك رغم إنتاجها السمكي الكبير **مصر** .
- ٤٠- أقامت مصر مشروعًا كبيرًا لزيادة إنتاجها السمكي، مثل **بركة غليون** .

س ٥ : صوب ما تحته خط : -

- ١- تأتي دولة **مصر** في المركز الثاني إفريقيا من حيث عدد السكان . **إثيوبيا**
- ٢- تحتل دولة **السودان** المركز الأول في إفريقيا من حيث عدد السكان . **نيجيريا**
- ٣- بلغ معدل المواليد في قارة **آسيا** ضعف المعدل العالمي تقريبًا عام ٢٠٢٣ م . **إفريقيا**
- ٤- ترتفع معدلات الوفيات بعدة دول إفريقية منها **الجزائر** . **نيجيريا**
- ٥- سجلت دولتا **تشاد** والنيجر أعلى معدلات الزيادة الطبيعية في إفريقيا . **الصومال**
- ٦- تتركز أعلى نسبة لسكان **الريف** في شرق قارة إفريقيا . **الحضر**
- ٧- من المناطق ذات الكثافة السكانية المنخفضة في إفريقيا مناطق **استخراج المعادن** في نطاق السافانا والإستبس . **الرعي والزراعة**
- ٨- كلما ارتفع معدل الزيادة السكانية **ارتفع** مستوى الأمن الغذائي والمالي . **انخفض**
- ٩- الهرم السكاني رسم بياني يوضح توزيع **الاقتصاد** حسب النوع والفئات العمرية . **السكان**
- ١٠- أعلى نسبة للعاملين بقارة إفريقيا تعمل في مجال **الصناعة** . **الزراعة**
- ١١- يتم استغلال بعض الأطفال بقارة إفريقيا للعمل في أعمال غير اقتصادية مثل الأعمال **السياسية** . **العسكرية**
- ١٢- يرجع انتشار اللغة العربية بدول شمال إفريقيا إلى هجرة القبائل العربية وانتشار **المسيحية** . **الإسلام**
- ١٣- تنتشر اللغة الإنجليزية في جنوب إفريقيا نتيجة الاحتلال **الألماني** . **البريطاني**
- ١٤- تهتم الدول الإفريقية بالتعليم الابتدائي وذلك لتحقيق الهدف **الخامس** من أهداف التنمية المستدامة . **الرابع**
- ١٥- أول أديب يحصل على جائزة نوبل في قارة إفريقيا هو **نجيب محفوظ** . **ولي سوينكا**
- ١٦- أراد محمد علي القضاء على المماليك خوفًا من أن يتحالفوا مع **ألمانيا** لاستعادة حكم مصر . **بريطانيا**

١٧- تم اصطحاب بعض العلماء المصريين **والبرتغاليين** في حملة إسماعيل باشا لاستكشاف إفريقيا . **الفرنسيين**

١٨- يرجع الفضل في نهضة السودان إلى **الإمبراطورية البريطانية** . **حكم محمد علي باشا**

١٩- عين محمد علي باشا **مديرا** لكل قسم في السودان . **ناظرا**

٢٠- تعتبر مدينة كسلا أهم المدن الإدارية في **غرب** السودان . **شرق**

٢١- قام سعيد باشا بتقسيم السودان إلى **سبع** مديريات مستقلة . **خمس**

٢٢- رغب الخديو إسماعيل في استكمال مسيرة **عباس الأول** ومواصلة الكشوف الجغرافية . **محمد علي**

٢٣- قام الخديو إسماعيل باكتشاف الجهات **الغربية** من الحبشة . **الشرقية**

٢٤- أرسل **سعيد باشا** المعلمين وعلماء الأزهر الشريف للسودان ليقوموا بالتدريس فيها . **الخديو إسماعيل**

٢٥- تم إرسال خريجي مدرسة الخرطوم لإتمام دراستهم في مصر خلال عهد **سعيد باشا** . **الخديو إسماعيل**

٢٦- أنشأ الخديو إسماعيل خمس محافظات على الساحل **الغربي** الإفريقيا . **الشرقي**

٢٧- قام الخديو إسماعيل بتقسيم **المغرب** إلى ١٢ مديرية لكل منها عاصمة . **السودان**

٢٨- عمل **سعيد باشا** على إنشاء وتحسين الطرق البرية في السودان ومنطقة شرق إفريقيا . **الخديو إسماعيل**

٢٩- قام الخديو إسماعيل بإصلاح ترسانة **بولاق** التي أنشئت في عهد محمد علي . **الخرطوم**

٣٠- أنشأ الخديو إسماعيل فئارا في ميناء بربرة على خليج **عمان** . **عدن**

٣١- من المعوقات البشرية لاكتشاف إفريقيا الاستعانة **بالمصريين** في الوظائف العليا . **الأجانب**

٣٢- تأتي مصر في المركز **الثالث** إفريقيا في الإنفاق على البحوث الزراعية والتطوير الزراعي . **الأول**

٣٣- تؤدي الفيضانات القوية في إفريقيا إلى **زيادة** الإنتاجية الزراعية . **قلة**

٣٤- تعد **تونس** أولى دول إفريقيا في إنتاج الأسماك من المصايد الطبيعية . **المغرب**

٣٥- تمثل الأغنام في إفريقيا حوالي **نصف** أغانم العالم . **ثلث**

٣٦- يوفر الرعي فرص عمل لأغلبية سكان **شمال وجنوب** إفريقيا . **غرب ووسط**

٣٧- تعد **المصايد الطبيعية** منطقة بيئية طبيعية مأهولة بنوع واحد أو أكثر من الكائنات البحرية .

**الموائل البحرية**

٣٨- يمثل العاملون **بالرعي** في إفريقيا نصف القوى العاملة بالقارة . **الزراعة**

٣٩- تنخفض القيمة الاقتصادية **للإبل** في قارة إفريقيا . **الأبقار**

س ٦ : اكتب ما تشير إليه العبارات الآتية : -

- ١- قارة تحتوى على خمس سكان العالم . **إفريقيا**
- ٢- أكبر الدول الإفريقية من حيث معدل الوفيات . **نيجريا**
- ٣- حركة الهجرة إلى إفريقيا . **الهجرة الوافدة**
- ٤- حركة انتقال السكان من إفريقيا إلى أوروبا ودول الخليج العربي . **الهجرة النازحة**
- ٥- انتقال الأفراد بين الدول بطرق غير قانونية . **الهجرة غير الشرعية**
- ٦- فئة عمرية تبلغ نسبتها نحو ٤٠% من سكان قارة إفريقيا . **صغار السن**
- ٧- فئة عمرية تزيد على نصف سكان قارة إفريقيا . **سن العمل**
- ٨- فئة عمرية بلغت نحو ٣% من إجمالي سكان قارة إفريقيا ومن المتوقع زيادتها في ٢٠٥٠ م . **كبار السن**
- ٩- لغة تنتشر في شمال إفريقيا ويرجع سبب انتشارها إلى انتشار الإسلام . **اللغة العربية**
- ١٠- المجال الثقافى الذى حصل فيه ولى سوينكا ونجيب محفوظ على جائزة نوبل . **الأدب**
- ١١- كانت له السلطة العسكرية والمدنية وكان تابعا لديوان الداخلية . **حكمدار السودان**
- ١٢- كانت عاصمة السودان ومقرا للحكمدار و معسكرا للجيش . **الخرطوم**
- ١٣- مدينة سودانية بنيت فيها أبراج وتحصينات عسكرية ، ووضعت بها حامية عسكرية ثابتة . **كسلا**
- ١٤- مدينة سودانية أصبحت أهم المحطات التجارية في إفريقيا في عهد محمد على . **الخرطوم**
- ١٥- كلفهم محمد على بحماية طرق التجارة في السودان . **شيوخ القبائل**
- ١٦- تجمع يهدف إلى فض المنازعات بين الأفراد استنادًا إلى الأعراف والتقاليد المتبعة . **المجالس العرفية**
- ١٧- هيئة أوروبية أرسلت العديد من الرحلات الاستكشافية لكشف منابع النيل .
- ١٨- أنشئت في عهد سعيد باشا لإشراك السودانين في حكم بلادهم . **المجالس العرفية**
- ١٩- أنشئت في عهد سعيد باشا للفصل في الخصومات المدنية والتجارية . **مجالس الأقاليم**
- ٢٠- إحدى مشكلات الثروة الحيوانية تحدث في بعض المناطق الزراعية الرعوية وتؤدى لهجرة كثير من الشباب . **الصراعات بين المزارعين والرعاة**
- ٢١- يزرع في غرب إفريقيا ويصل إنتاجه إلى ٧٠% من الإنتاج العالمي . **الكاكاو**
- ٢٢- منطقة بيئية طبيعية مأهولة بنوع واحد وأكثر من الكائنات البحرية . **الموائل البحرية**

٢٣- يبلغ إنتاج قارة إفريقيا منها ٨٢٪ من الثروة السمكية . **المصايد الطبيعية**

### ب : لمن تنسب الأعمال الآتية : -

- ١- الاتجاه نحو إفريقيا لاكتشافها وتكوين إمبراطورية مصرية عظيمة . **الخدو إسماعيل**
- ٢- العمل ناظرا المدرسة ابتدائية أسسها عباس باشا الأول بالخرطوم . **رفاعة الطهطاوي**
- ٣- قام بخفض الضرائب وتبسيطها وإعفاء الأهالي من الضرائب المتأخرة . **سعيد باشا**
- ٤- نجح في اكتشاف منابع نهر النيل الاستوائية والوصول إلى مديرية خط الاستواء . **الخدو إسماعيل**
- ٥- قسم السودان إلى خمس مديريات مستقلة . **سعيد باشا**
- ٦- قام بمد خط سكة حديد بمحاذاة نهر النيل في السودان . **الخدو إسماعيل**
- ٧- أنشأ إدارة البريد في الخرطوم سنة ١٨٧٣م . **الخدو إسماعيل**

### س٧ : ما النتائج المترتبة علي : -

- ١- زيادة عدد السكان بشكل لا يتناسب مع معدلات النمو الاقتصادي .  
أدي إلي زيادة الضغط علي الخدمات وزيادة استهلاك الموارد الطبيعية مثل المياه العذبة والطاقة والأرض الزراعية ونقص نصيب الفرد من هذه الموارد وكلما ارتفع معدل الزيادة السكانية هدد ذلك تحقيق الأمن الغذائي والمائي في القارة .
- ٢- الهجرة غير الشرعية من إفريقيا إلى أوروبا .  
تؤدي إلي التأثير سلبا علي الاستقرار وأمن الدول وتعرض المهاجرين للعديد من الأخطار مثل الغرق في البحر والاستغلال وحرمانهم من حقوق الدول التي يهاجرون إليها .
- ٣- زيادة أعداد السكان في قارة إفريقيا .  
أدت إلي معاناة قارة إفريقيا بشكل عام من مشكلة سكانية .
- ٤- ارتفاع معدلات المواليد وانخفاض معدلات الوفيات بقارة إفريقيا .  
مرور مصر بالمرحلة الثانية من نظرية التحول الديموجرافي .
- ٥- انتشار الإسلام في شمال قارة إفريقيا .  
أدي إلي انتشار اللغة العربية بها .
- ٦- إحراز مصر وتونس وجنوب إفريقيا تقدما في التعليم الابتدائي .  
تحقيق الهدف الرابع من أهداف التنمية المستدامة .
- ٧- انخفاض معدلات الأطباء والممرضات في دول جنوب الصحراء بقارة إفريقيا .

إعاقه تقديم الخدمات الصحية بشكل جيد في تلك المناطق .

٨- تحصين محمد على مدينة كسلا.

توجه السكان من المناطق المجاورة للإقامة فيها ، وأصبحت أهم المدن الإدارية في شرق السودان

٩- تمهيد الطرق وتوطيد الأمن بين مصر والسودان في عهد محمد على.

إقبال الشباب السودانيين علي الأزهر طلبا للعلم .

١٠- اهتمام محمد على بمشروعات الري بالسودان .

إنشاء السواقي وحفر قنوات الري ، مما زاد من مساحة الأراضي الزراعية .

١١- قيام الخديو إسماعيل بإقامة نقاط عسكرية في المناطق التي وصل إليها بإفريقيا .

أدي إلي تأمينها وحمايتها ورفع العلم المصري عليها .

١٢- الحملات والرحلات الاستكشافية التي أرسلها الخديو إسماعيل لإفريقيا .

أدي إلي اكتشاف منابع النيل الاستوائية والوصول إلي مديرية خط الاستواء وبحيرتي ألبرت وفيكتوريا .

١٣- إصلاح مجرى نهر النيل في عهد الخديو إسماعيل .

أصبح صالحا لمرور السفن .

١٤- تنوع المناخ في قارة إفريقيا .

أدي إلي تنوع المحاصيل الزراعية .

١٥- تأثير مشكلة الجفاف في إفريقيا على الزراعة .

يؤدي إلي نفوق أعداد كبيرة من الحيوانات .

١٦- انتشار الصيد غير القانوني بالمسطحات المائية بإفريقيا .

أدي إلي معاناة قارة إفريقيا من مشكلة استنزاف المصايد البحرية وانخفاض المخزون السمكي .

١٧- اجتياح الجراد الصحراوي الشرق إفريقيا بداية عام ٢٠٢٠م .

أدي إلي تدمير مساحات واسعة من المحاصيل الزراعية .

١٨- تصدير إثيوبيا والسودان كميات كبيرة من الثروة الحيوانية الدول الخليج العربي .

أدي إلي توفير عائدات مالية من النقد الأجنبي والتعزيز من اقتصادهم .

١٩- الصراعات السياسية ومشكلات التنقل الرعوى عبر الحدود في قارة إفريقيا .

يؤدي إلي هجرة الكثير من الشباب من المناطق الرعوية مما يؤثر سلبا علي الثروة الحيوانية .

٢٠- ضعف شبكات الري والصرف في معظم دول قارة إفريقيا .

أدي الي ارتفاع نسبة المياه والأملاح في التربة .

## س ٨ : دال علي صحة العبارات الآتية : -

- ١- تتعدد أسباب الهجرة في قارة إفريقيا .  
البحث عن فرص عمل أفضل وتحسين مستوى المعيشة - البحث عن فرص تعليمية أفضل - عدم الاستقرار السياسي والحروب .
- ٢- تختلف الكثافة السكانية في قارة إفريقيا من دولة إلى أخرى ومن منطقة إلى أخرى .  
تنقسم إلى مناطق ذات كثافة سكانية مرتفعة ومناطق ذات كثافة سكانية متوسطة ومناطق ذات كثافة سكانية منخفضة ومناطق ذات كثافة سكانية نادرة .
- ٣- تسعى الدول الإفريقية لإعادة توزيع السكان .  
تقوم بإقامة العديد من المشروعات الاقتصادية ، وإنشاء مدن جديدة لتخفيف الضغط عن المناطق ذات الكثافة العالية وتخفيف الضغط علي المناطق ذات الكثافة السكانية العالية .
- ٤- تواجه قارة إفريقيا العديد من التحديات في استثمار القوة العاملة .  
توجد مشكلات الصحة والتعليم وقلة فرص العمل .
- ٥- تعد قارة إفريقيا من أعلى قارات العالم في عمالة الأطفال .  
حيث يعمل طفل من بين كل خمس أطفال في الرعي أو الزراعة أو الصناعة .
- ٦- تتميز الثقافة الإفريقية بتنوعها وعمقها التاريخي الذي يمتد إلى الآلاف من السنين .  
الموسيقي ارتبطت بالطقوس الدينية ، الحرف التراثية تتميز بطابع خاص يعبر عن الهوية .
- ٧- وصلت قارة إفريقيا إلى العالمية في التراث الأدبي .  
حصل اثنان من الادباء علي جائزة نوبل : ولي سويينا ونجيب محفوظ .
- ٨- تبذل الدولة المصرية الكثير من الجهود في تعزيز التعاون الثقافي مع دول إفريقيا .  
تقوم مصر بتعزيز التعاون الثقافي مع دول إفريقيا من خلال فعاليات مثل : المهرجان العربي للفنون الشعبية ومهرجان الطبول والفنون التراثي .
- ٩- استخدام الموسيقى في الطقوس الدينية بقارة إفريقيا .  
كان الرقص علي أنغام الطبول وسيلة للتقرب إلي المعبودات الإفريقية الأسطورية .
- ١٠- كان لتوجه محمد علي إلى السودان أهداف سياسية وعسكرية .  
سياسية : حاول القضاء علي المماليك الذين فروا من مصر إلي السودان خوفا من تجمعهم .  
عسكرية : تأمين الحدود الجنوبية لمصر وتسهيل الدفاع عنها .

مراجعة + بنك أسئلة

١١- كان لتوجه محمد على إلى السودان أهداف جغرافية واقتصادية.

جغرافية : استكشاف منابع نهر النيل والمناطق الاستوائية .

اقتصادية : استثمار موارد السودان مثل الذهب والعاج .

١٢- استطاع محمد على تطبيق القانون ونشر العدل بالسودان.

قام بمحاكمة عدد من الموظفين ومصادرة أموالهم بسبب سوء إدارتهم واستغلال مناصبهم .

١٣- اهتم محمد على بالتعدين والصناعة في السودان.

اهتم بالبحث عن المعادن واستثمارها كالحديد والذهب وأنشأ عددا من المصانع في الخرطوم مثل :

مصنع البارود وترسانة لصناعة السفن .

١٤- اهتم محمد على بالتعليم في السودان.

نشر الكتابات في جميع أنحاء السودان لتعليم القراءة والكتابة وحفظ القرآن الكريم .

١٥- قام محمد على بإعادة هيكلة النظام القضائي في السودان.

استخدم القانون العثماني للفصل في النزاعات بين سكان السودان بدلا من الأعراف والتقاليد التي

كانت سائدة - عين قاضيا لكل مديرية - عين رئيسا للقضاة .

١٦- اهتم عباس باشا الأول بأمر التعليم في السودان .

أنشأ مدرسة ابتدائية في الخرطوم وجعل رفاة الطهطاوي ناظرا لها .

١٧- نشط السباق الأوروبي لاكتشاف القارة الإفريقية في عهد سعيد باشا .

أرسلت الجمعية الجغرافية الملكية لبريطانيا العديد من البعثات الاستكشافية لكشف منابع نهر النيل

١٨- تعدد الإصلاحات الإدارية التي قام بها سعيد باشا بالسودان .

تقسيم السودان إلى خمس مديريات ، عزل الموظفين المعروفين بسوء المعاملة .

١٩- قام سعيد باشا بعدة إصلاحات قضائية واجتماعية في السودان .

إنشاء مجالس الأقاليم ، للفصل في الخصومات المدنية والتجارية .

٢٠- اهتمام سعيد باشا بأمر السودان .

دراسة أوضاعها وتحسين أحوالها ، تنمية مواردها ، الاهتمام بشئون المواطنين .

٢١- كان للخديو إسماعيل دور في تطوير التعليم بشرق إفريقيا .

أنشاء بعض المدارس والمكتبات العامة بها وأرسل المعلمين وعلماء الأزهر الشريف ليقوموا

بالتدريس فيها .

مراجعة + بنك أسئلة

- ٢٢- حدوث تضارب بين الطموح الشخصي للخديو إسماعيل وأطماع الدول الأوروبية .  
 طموحه الشخصي ورغبته في تكوين إمبراطورية إفريقية تقف أمام أطماع الدول الأوروبية وتعلي من شأنها أمامها .
- ٢٣- واجهت مصر أثناء توسعها لاستكشاف إفريقيا معوقات عديدة .  
 ضيق الطرق البرية وكثرة تعرجها وعدم استوائها - الاستعانة بالأجانب وتعيينهم في الوظائف العليا .
- ٢٤- تعد الزراعة إحدى الركائز الأساسية للاقتصاد الإفريقي .  
 تأتي إفريقيا في المرتبة الأولى عالميا من حيث نسبة العاملين بالزراعة وتمثل ٥٠% من العاملين
- ٢٥- تتنوع الموارد الزراعية التي تستخدم في إنتاج الخبز بإفريقيا .  
 يتم إنتاج الخبز من الحبوب الغذائية والمحاصيل الدرنية مثل الكسافا .
- ٢٦- تعد إفريقيا من أكبر المنتجين المحاصيل المنبهاة .  
 زراعة الكاكاو ٧٠% - البن وتنتج نحو خمس من إنتاج العالم - الشاي وتنتج نحو عشر العالم
- ٢٧- تعد الأمطار الغزيرة أهم المشكلات التي تواجه الزراعة في إفريقيا .  
 يؤدي سقوط الأمطار الغزيرة لحدوث الفيضانات القوية التي تجرف التربة والمحاصيل .
- ٢٨- تسهم حرفة الرعي بإفريقيا في حل مشكلة البطالة .  
 حيث يوفر فرص عمل لأغلبية سكان غرب ووسط القارة .
- ٢٩- تعد الثروة الحيوانية أهم مصادر الدخل للعديد من الدول الإفريقية .  
 تعتبر دول مثل السودان وكينيا والصومال وإثيوبيا من أكبر مصدري الثروة الحيوانية لدول الخليج مما يوفر عائدات مالية من النقد الأجنبي ويعزز اقتصادهم .
- ٣٠- تعد عادات وتقاليد بعض القبائل الإفريقية إحدى مشكلات الثروة الحيوانية .  
 تستخدم عند دفع المهر عند الزواج ، وتعتبر ملكيتها مشاعا للقبيلة وليست الأفراد .
- ٣١- ساهم الاتحاد الإفريقي في تنمية الزراعة بالقارة .  
 حيث أطلق عام ٢٠٠٢م برنامجا شاملا للتنمية الزراعية بهدف تحقيق الأمن الغذائي في إفريقيا .
- ٣٢- لمصر دور في دعم الاستزراع السمكي بالدول الإفريقية .  
 تقوم بتدريب الكوادر الفنية في الدول الإفريقية للمساعدة في تنمية المزارع السمكية .
- ٣٣- للثروة السمكية أهمية كبرى لكثير من دول قارة إفريقيا .  
 تعمل علي تحقيق الاكتفاء الذاتي لبعض الدول مثل مشروع بركة غليون في مصر .



٤ : لاحظ الشكل البياني ، ثم أجب حسب المطلوب : -

اكتب كلمة (صواب ) أو (خطأ) أمام العبارة الآتية :

١ - زاد معدل الوفيات على معدل المواليد في قارة إفريقيا عام ٢٠٢٣ م . ×

٢ - أكمل : ارتفع معدل المواليد عن معدل الوفيات في قارة إفريقيا

خلال الفترة بين ١٩٧٠ - ٢٠٢٣ م .

٣ - وضح التغير الذي طرأ على معدلات الزيادة الطبيعية بقارة إفريقيا بين عامي ١٩٧٠ م -

٢٠٢٣ م .

مراجعة + بنك أسئلة

قللة معدلات الزيادة الطبيعية في قارة إفريقيا في الفترة بين عامي ١٩٧٠ م و ٢٠٢٣ م ويرجع ذلك

إلى اهتمام الدول الإفريقية والمنظمات الدولية بضبط النمو السكاني وتطوير النظم الصحية

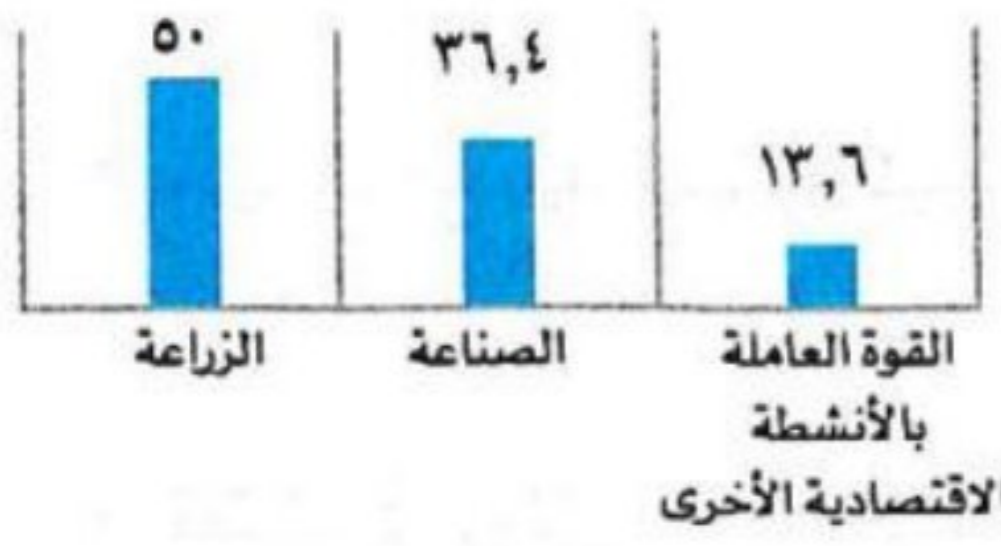
والاهتمام بصحة الأم والطفل .

٥ : ادرس الرسم البياني المقابل ، ثم حدد : -

١ - مجال يحتل المركز الأول في التركيب الاقتصادي الإفريقيا الزراعة .

٢ - مجال يحتل المركز الثاني في التركيب الاقتصادي الإفريقيا الصناعة .

التركيب الاقتصادي  
لسكان قارة إفريقيا



٦ : ادرس الرسم البياني المقابل ، ثم حدد : -

١ - أعلى نسبة لغير المتحقين بالمرحلة

الجامعية بإفريقيا في دول جنوب الصحراء .

٢ - أقل نسبة لغير المتحقين بالمرحلة الإعدادية

بإفريقيا في دول شمال إفريقيا .

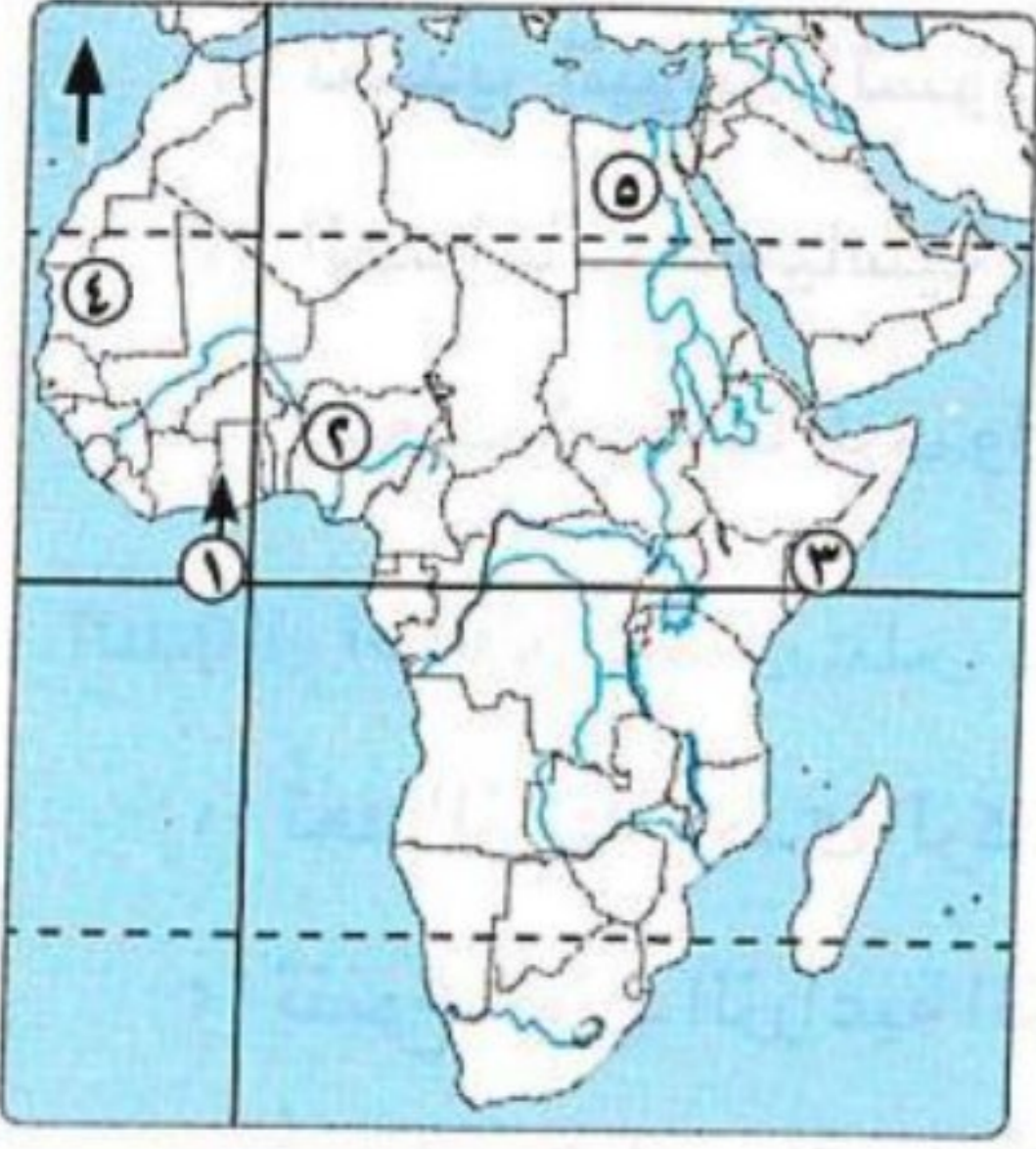
٣ - أعلى نسبة لغير المتحقين بالمرحلة الابتدائية بإفريقيا في دول جنوب الصحراء .

٤ - تقترب نسبة عدم المتحقين بالمرحلة الجامعية من النسب العالمية في دول شمال إفريقيا .

(ب) : اقترح حولا لزيادة أعداد المتحقين بالتعليم في دول قارة إفريقيا .

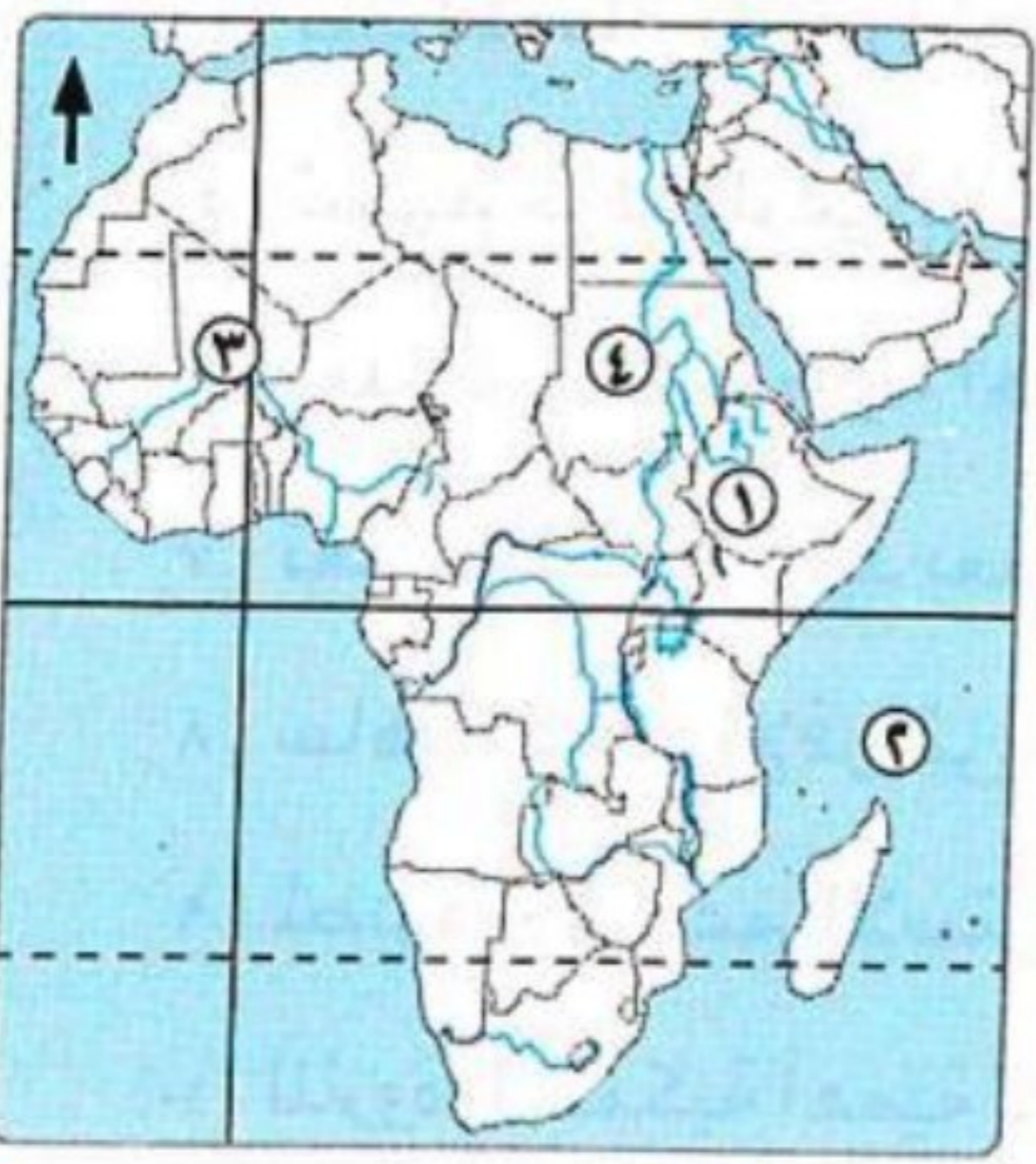
الاهتمام بإنشاء المدارس - القضاء علي الفقر والبطالة .

٧ : أمامك خريطة صماء لقارة إفريقيا، اكتب مدلول الأرقام التي عليها : -



- ١- دولة تعتمد على الزراعة الذكية **غانا** .
- ٢- الدولة الأولى إفريقيا في تربية الأغنام **نيجيريا** .
- ٣- دولة تشتهر بتصدير الثروة الحيوانية **الصومال** .
- ٤- دولة بها مصايد طبيعية **موريتانيا** .
- ٥- دولة توسعت في الاستزراع السمكي **مصر** .

٨ : أمامك خريطة صماء لقارة إفريقيا، اكتب مدلول الأرقام الموقعة عليها : -



- ١- أولى الدول الإفريقية في أعداد الأبقار **إثيوبيا** .
- ٢- مسطح مائي **المحيط الهندي** .
- ٣- نهر **النيجر** .
- ٤- دولة تشتهر بإنتاج القطن **السودان** .

أ / أحمد المراكبي

تطبيق



مذكرات جاهزة للطباعة

لتحميل الملفات التعليمية مجاناً للمعلم والطالب

مذكرات وملازم / مراجعات وملخصات / امتحانات / كتب الوزارة /  
أدلة المعلم / دفاتر التحضير / سجلات مدرسية / أوراق تأسيس

امسح الكود بموبايلك علشان تقدر تثبت التطبيق

وتقدر ف أي وقت تحمّل ال نفسك فيه ببلاش

هيغنيك عن البحث والجروبات والقنوات الكثيرة

