



# تكنولوجيا المعلومات والاتصالات

الفصل الدراسي الثاني

للسف السادس الابتدائي

٢٠٢٥ - ٢٠٢٦م

# تكنولوجيا المعلومات و الاتصالات

كراسة الحصاة للصف الخامس الابتدائي  
الفصل الدراسي الثاني

توجيه الكمبيوتر و تكنولوجيا المعلومات  
ادارة طلخا التعليمية

المدرسة.....  
اسم التلميذ.....  
الفصل.....

## قائمة المحتويات

### الوحدة الثالثة: المواطن الرقمي فى عالم الإنترنت

الدرس الأول: الذكاء الاصطناعي وأخلاقيات استخدامه

الدرس الثاني: التسوق والاستثمار عبر الإنترنت: كيف نختار الأفضل؟

الدرس الثالث: التواصل الرقمي

الدرس الرابع: مؤتمرات الفيديو

الدرس الخامس: لغات البرمجة وحل المشكلات الرقمية

الدرس السادس: تحرير الصور.

### الوحدة الرابعة : مشروعى الرقمي

الدرس الأول: دور تكنولوجيا المعلومات فى تحسين حياتنا

الدرس الثاني: التعامل مع أنظمة التشغيل وتطبيقات الكمبيوتر

الدرس الثالث: إعداد التقارير ومشاركتها

الدرس الرابع: إنشاء عروض تقديمية.

الدرس الخامس: قواعد البيانات باستخدام Excel

الدرس السادس: المخططات الانسيابية SmartArt



## الوحدة الثالثة

### المواطن الرقمي في عالم الإنترنت

توجيه عام الحاسب الآلي بالدقهلية - ادارة طلخا التعليمية - كراسة الحصة للصف السادس الابتدائي الفصل الدراسي الثاني ٢٠٢٥/٢٠٢٦ ٣

**الوحدة الثالثة: المواطن الرقمي في عالم الإنترنت**  
**الدرس الأول: الذكاء الاصطناعي وأخلاقيات استخدامه**



**١- الذكاء الاصطناعي AI : الآلات التي تفكر**

- تخيل أن الآلة تستطيع أن تفكر، تحل المشكلات، وتتخذ القرارات مثلك تمامًا! هذا هو الذكاء الاصطناعي (AI) .
- إنه تكنولوجيا تمكن الآلات من استخدام السمات البشرية مثل المنطق لحل المشكلات.
  - كيف تتعلم هذه الآلات؟ يعتمد الذكاء الاصطناعي على شيء يسمى الخوارزميات.
  - فكر فيها كـ"وصفات" أو "خطوات" مفصلة تتبعها الآلة لتتعلم وتحل المشكلات.

**٢- أدوات الذكاء الاصطناعي في حياتنا اليومية**

الذكاء الاصطناعي موجود حولنا، وربما استخدمت بعض أدواته بالفعل!

الاداة	الاستخدام	مثال
فتح الجهاز بالتعرف على الوجه	يستخدم للتحقق من هويتك وفتح هاتفك	هاتفك الذكي
المساعدون الصوتيون	روبوتات رقمية تجيب عن أسئلتك أو تنفذ طلباتك عبر الصوت	سيرري أو أليكسا
فلاتر البريد الإلكتروني	أدوات تمنع الرسائل الخطيرة أو غير المرغوب فيها «البريد الوارد الخبيث» من الوصول إلى بريدك	صندوق بريدك الإلكتروني Inbox
أدوات معالجة اللغة	تساعدك في صياغة كتاباتك أو إجاباتك، وترسل رسائل إلكترونية ورسائل بسيطة.	بعض أدوات البحث أو الكتابة الإلكترونية
نوافذ الدردشة الآلية	نوافذ في مواقع الويب ترد عليك آلياً بـ «روبوتات المحادثة».	خدمة العملاء في بعض المواقع

**٢- أخلاقيات : استخدام الذكاء الاصطناعي بمسؤولية**

بما أن الذكاء الاصطناعي قوي جدا يجب علينا أن نستخدمه ونبنيه وفقا لقواعد أخلاقية مهمة:

- أ- الشمولية:** يجب أن تشمل أدوات الذكاء الاصطناعي جميع المستخدمين وليس مجموعة محددة فقط. الجميع يجب أن يستفيد.
- ب- عدم التحيز:** يجب أن تستند قرارات الذكاء الاصطناعي إلى الحقائق والبيانات، وليس على الآراء أو وجهات النظر الشخصية (التحيز).
- ج- (التحفظ الخصوصية):** يجب مراعاة خصوصية بيانات المستخدمين وأمانها عند تصميم هذه الأدوات. لا يجب أن تتسرب معلوماتك الشخصية.
- د-الإفادة:** يجب أن تُستخدم أدوات الذكاء الاصطناعي لمساعدة المجتمع وجعله أفضل، وليس فقط لتحقيق مكاسب شخصية ضارة أو التسبب في الغش.
- د-المسؤولية:** إذا أخطأت أداة الذكاء الاصطناعي، يجب علي مصممها أن يعترف بالخطأ ويصلحه.

**التطبيق العملي:**

**عزيزي الطالب،** باستخدام برنامج Microsoft Word أو أي برنامج كتابة آخر، اكتب موضوعاً قصيراً حول الذكاء الاصطناعي في حياتنا اليومية

## الأسئلة وتدريبات

### اولا :- اختر الاجابة الصحيحة من بين الاختيارات التالية

- ١- ما هو الشيء الذي يحاول الذكاء الاصطناعي محاكاته في الآلات؟  
أ- سرعة الصاروخ.  
ب- السمات البشرية في حل المشكلات والمنطق  
ج- حركة السحب.  
د- الإشارات الكهربائية في الدوائر.
- ٢- أي أداة ذكاء اصطناعي تستخدم لحماية بريدك الإلكتروني من الرسائل الخطيرة؟  
أ-المساعدون الصوتيون.  
ب- أجهزة المنزل الذكية.  
ج- فلاتر البريد الإلكتروني.  
د- أنظمة الملاحة الذكية.
- ٣- ما اسم الخطوات أو الصفات التي يعتمد عليها الذكاء الاصطناعي ليتعلم ويحل المشكلات؟  
أ-الفرضيات.  
ب-الخوارزميات.  
ج-السجلات.  
د-النماذج الإحصائية.
- ٤- أي مبدأ أخلاقي يمنع الذكاء الاصطناعي من اتخاذ القرارات بناءً على الآراء الشخصية؟  
أ-الإفادة.  
ب-المسؤولية.  
ج-عدم التحيز.  
د-الشفافية.
- ٥- ما الذي يتطلبه مبدأ «الشمولية» في أخلاقيات الذكاء الاصطناعي؟  
أ- أن تستخدم الأدوات من قبل مجموعة محددة فقط.  
ب- أن تكون الأدوات جاهزة لشرح طريقة عملها.  
ج- أن تشمل الأدوات جميع المستخدمين وليس مجموعة محددة  
د- أن تكون الأدوات محمية من الاختراق فقط.
- ٦- الذكاء الاصطناعي يجعل الآلات تستخدم المنطق و \_\_\_\_\_ في حل المشكلات:  
أ- الكتابة اليدوية.  
ب-اتخاذ القرارات  
ج-السفر السريع.  
د-الطباعة التلقائية.
- ٧- أي مما يلي يعد من أدوات الذكاء الاصطناعي الشائعة؟  
أ- آلة الخياطة اليدوية.  
ب-تطبيقات الملاحة لإرشادك إلى وجهة ما  
ج-جهاز إرسال الفاكس.  
د-الآلة الحاسبة التقليدية.
- ٨- الشيء الذي يعتمد عليه الذكاء الاصطناعي لتعلمه وحل المشكلات يسمى:  
أ- السجلات.  
ب- الخوارزميات  
ج-السحب.  
د-البيانات الوصفية.
- ٩- ما هو المبدأ الأخلاقي الذي يتعلق بضمان استفادة المجتمع من الذكاء الاصطناعي؟  
أ-الشفافية.  
ب-الإفادة.  
ج-المسؤولية.  
د-العدالة.
- ١٠- إذا كان الذكاء الاصطناعي يجمع معلوماتك الشخصية، فيجب أن يطبق مبدأ:  
أ-الشمولية.  
ب-الشفافية.  
ج-التحفظ (الخصوصية).  
د-الدقة.

### ثانياً:- ضع علامة صح (√) أمام العبارة الصحيحة وعلامة خطأ (x) أمام العبارة الخاطئة

١-	الذكاء الاصطناعي هو التكنولوجيا التي تمكن الآلات من استخدام سمات البشرية في حل المشكلات	( )
٢-	يتطلب مبدأ الشفافية أن يكون مصمم الأداة مستعداً لشرح كيفية عملها	( )
٣-	أدوات معالجة اللغة هي التي تساعد في صياغة الكتابة والرسائل الإلكترونية	( )
٤-	من الأخلاقي أن يتم إهمال بيانات مجموعة معينة من الناس عمداً عند تدريب أدوات الذكاء الاصطناعي	( )
٥-	يمكن لأدوات الذكاء الاصطناعي في مواقع التواصل الاجتماعي اقتراح أشخاص للتواصل معهم	( )

تقييم صفى ( المهام الادائية )

الواجب المنزلى: اختار الاجابة الصحيحة

- ١

- ٢

التقييم الأسبوعى:

ضع علامة صح (√) أمام العبارة الصحيحة وعلامة خطأ (x) أمام العبارة الخاطئة

( )

- ١

( ) .

- ٢

## الدرس الثاني: التسوق والاستثمار عبر الإنترنت: كيف نختار الأفضل؟



### ١- التجارة الإلكترونية عالم واسع من الخيارات

هل سبق لك أن اشترت لعبة أو طلبت وجبة عبر الإنترنت؟ هذا ما يسمى التجارة الإلكترونية.

- التجارة الإلكترونية هي عملية بيع وشراء السلع والخدمات عبر الإنترنت.
- مع زيادة المتاجر الإلكترونية وتنوع الخيارات، أصبح من الضروري استخدام التكنولوجيا والذكاء الاصطناعي لمساعدتنا في اتخاذ قرارات الشراء الصحيحة.

عزيزي الطالب... الشخص الذي يشتري السلع أو الخدمات يسمى «المستهلك».

أ- محركات البحث الذكية: عند البحث عن منتج معين، مثل «حقيبة مدرسية جديدة»، تستخدم محركات البحث الذكاء الاصطناعي لتحليل بياناتك السابقة وتفضيلاتك، فتقدم لك:

- اقتراحات مخصصة تناسب ذوقك.
- ترتيب النتائج وفقاً لأكثر المنتجات ملاءمة أو الأسرع في التوصيل.
- ب- مواقع المقارنة الإلكترونية: تساعدك هذه المواقع عند شراء منتجات مثل الأجهزة الإلكترونية في:

- مقارنة عدة منتجات في مكان واحد.
- تقييم الجودة والسعر والميزات المختلفة لكل منتج، لاختيار الأفضل.
- ج- تقييمات وآراء المستخدمين: قبل إتمام عملية الشراء، من المهم معرفة آراء الآخرين حول المنتج أو الخدمة:
- تقييمات المستهلكين: آراء المستخدمين، الأصدقاء، أو العائلة عبر الإنترنت
- تساعد هذه التقييمات في قياس جودة المنتج والخدمة قبل الشراء

### ٢- الاستثمار الإلكتروني و كيف ندعم الشركات

هل سمعت عن كلمة الأسهم والسندات؟ لا تقلق، المفهوم بسيط!

#### ٣- الأسهم و السندات

- عندما تشتري أسهم في شركة، فأنت تصبح شريكاً بجزء صغير من هذه الشركة.
- وعندما تشتري سندات، فأنت تقرض الشركة مبلغاً من المال.
- عزيزي الطالب... تسمى الأسهم أيضاً بالأوراق المالية التي تمنحك حصة ملكية في الشركة.. لماذا نفعل ذلك؟
- أ- للمساعدة: لدعم الشركات التي نعتقد أنها تقدم شيئاً جيداً للعالم، مثل الشركات التي تحافظ على البيئة.
- ب- لتحقيق مكسب: الأرباح أو الفوائد التي تجنيها الشركة تعود على المستثمرين (حاملو الأسهم والسندات).

#### ٤- الاستثمار الاخلاقي و المستدام:

- من المهم أن نختار شركات للاستثمار فيها تتبع قواعد أخلاقية، مثل:
- أن تهتم بالبيئة.
  - أن تكون إدارتها شفافة وموثوقة.
  - أن تكون منتجاتها ذات جودة عالية.
- للتأكد من ذلك، يجب علينا مراجعة المواقع الإلكترونية الرسمية للشركات وتقييمات مصادر المعلومات الموثوقة.

### التطبيق العملي:

- عزيزي الطالب... ابحث ع شبكة الإنترنت عن موقع البورصة المصرية، ثم قم بتصفح الموقع واكتب تقريراً عن الموقع من حيث : ( يمكنك الاستعانة بمعلمك أو أحد افراد أسرته )
- ملخص السوق.
  - ملخص المؤشرات.
  - الاحصائيات

## الأسئلة وتدريبات

### اولا :- اختر الاجابة الصحيحة من بين الاختيارات التالية

- ١- ما اسم العملية التي يتم فيها بيع وشراء السلع والخدمات عبر الإنترنت؟
  - أ- التجارة الإلكترونية.
  - ب- الاستثمار الرقمي.
  - ج- التسويق التقليدي.
  - د- المقارنة السحابية.
- ٢- ما الذي تستخدمه محركات البحث الذكية لتقديم اقتراحات مخصصة وتصنيف المنتجات حسب ملاءمتها للمستخدم؟
  - أ- حجم خط الكتابة.
  - ب- الذكاء الاصطناعي.
  - ج- تصميم الصفحات.
  - د- الآلة الحاسبة.
- ٣- عند شراء سهم في شركة، ماذا تصبح بالنسبة لهذه الشركة؟
  - أ- مقرضاً.
  - ب- مستهلكاً.
  - ج- موظفاً.
  - د- شريكاً.
- ٤- ما هي أهمية مراجعة المواقع الإلكترونية الرسمية للشركات قبل الاستثمار فيها؟
  - أ- للتأكد من لون شعار الشركة.
  - ب- متابعة المنتجات الجديدة.
  - ج- معرفة عدد موظفي الشركة.
  - د- التأكد من القواعد الأخلاقية التي تتبعها الشركة.
- ٥- ما هي وظيفة مواقع المقارنة الإلكترونية؟
  - أ- إخفاء أسعار المنتجات.
  - ب- مقارنة مواصفات المنتجات وأسعارها في مكان واحد.
  - ج- حذف المنتجات غير المرغوب فيها.
  - د- تجميع تقييمات الأصدقاء والأقارب فقط.
- ٦- لتجارة الإلكترونية هي شراء وبيع السلع والخدمات عبر:
  - أ- الإنترنت.
  - ب- البريد العادي.
  - ج- السوق التقليدي.
  - د- المكتبات.
- ٧- ماذا تسمى الأوراق المالية التي تمنحك حصة ملكية في الشركة؟
  - أ- السندات.
  - ب- الصكوك.
  - ج- الأسهم.
  - د- القسائم.
- ٨- أي أداة تكنولوجية تساعدك على مقارنة الأسعار والمواصفات عند شراء جهاز تليفون محمول:
  - أ- محركات البحث التقليدية.
  - ب- مواقع التسوق.
  - ج- مواقع المقارنة الإلكترونية.
  - د- التطبيقات القديمة.
- ٩- ما الذي يجب أن يراعيه المستثمر في الشركات التي يختارها لدعم البيئة؟
  - أ- زيادة الأرباح فقط.
  - ب- أن تكون الشركة كبيرة جداً.
  - ج- أن تكون الشركة صديقة للبيئة وتتبع قواعد أخلاقية.
  - د- عدد الموظفين.
- ١٠- لماذا تزايدت أهمية استخدام التكنولوجيا في اتخاذ قرارات الشراء عبر الإنترنت؟
  - أ- لتقليل عدد الخيارات المتاحة.
  - ب- لأن كمية الخيارات والمنتجات أصبحت كبيرة جداً.
  - ج- لأن المتاجر أصبحت مغلقة.
  - د- لتسهيل السفر.
- ١١- أي مما يلي يُعد من أهم أدوات الذكاء الاصطناعي التي تساعد المستخدم User على شبكة الإنترنت؟
  - أ- استخدام الآلة الحاسبة.
  - ب- محركات البحث الذكية.
  - ج- الكتابة باليد.
  - د- سماع الموسيقى.
- ١٢- الشخص الذي يشتري السلع والخدمات يسمى:
  - أ- المصمم.
  - ب- المبرمج.
  - ج- المستهلك.
  - د- المطور.
- ١٣- الاستثمار في سندات شركة يعني أنك:
  - أ- تحصل على سلع مجانية منها.
  - ب- تقرض الشركة مبلغاً من المال.
  - ج- تمتلك كل أسهم الشركة.
  - د- تستهلك كل منتجات الشركة.
- ١٤- الاستثمار في أسهم شركة يجب أن يكون بغرض:
  - أ- إهدار الأموال.
  - ب- التسبب في الغش للآخرين.
  - ج- دعم الشركة وتحقيق المكاسب.
  - د- تداول البيانات الشخصية.
- ١٥- ما الذي تستخدمه محركات البحث الذكية لتصنيف النتائج التي تناسبك؟
  - أ- لون المنتجات.
  - ب- أسماء المتاجر.
  - ج- تفضيلاتك وسلوكك السابق في التصفح.
  - د- صور الإعلانات.

تقييم صفى ( المهام الادائية )

الواجب المنزلى:اختار الاجابة الصحيحة

- ١

- ٢

التقييم الأسبوعى:

اختار الاجابة الصحيحة

- ١

- ٢

## الدرس الثالث: التواصل الرقمي



### ١- من يقدم لنا خدمات الدعم؟

عندما تحتاج إلى مساعدة في أمر ما، سواء كان مشكلة تقنية أو سؤالاً عن دراستك، فإن هناك أشخاصاً ومنظمات مستعدة لتقديم الدعم.

- مقدمو الخدمة التعليمية (ESP - Educational Service Providers): هذه منظمات تقدم خدمات تعليمية متنوعة للطالب والمعلمين، وقد توفر كتباً أو مواد تدريبية عبر الإنترنت.

- علي سبيل المثال، قد تساعدك مكتبة الإسكندرية في هذا المجال.

**أ- خدمات دعم العملاء:** هي الخدمات التي تقدمها الشركات لمساعدتك في حل المشكلات أو الإجابة عن استفساراتك.

**ب- التواصل بالبريد الإلكتروني:** يُعد البريد الإلكتروني وسيلة رسمية ومهنية للتواصل.

إذا كانت مشكلتك تحتاج إلى شرح طويل، أو تريد وثيقة رسمية، فالبريد الإلكتروني هو الخيار الأفضل للتواصل في الحالات التالية:

- إذا كانت مشكلتك تحتاج إلى شرح طويل.

- إذا كنت تريد وثيقة رسمية.

### ج- نصائح لكتابة بريد إلكتروني:

**عنوان واضح (Subject):** أكتب عنواناً واضحاً وموجزاً لرسالتك، حتى يعرف المستلم هدف الرسالة..

**التواصل بلغة تتسم بالاحترام:** ابدأ الرسالة بتحية رسمية ومحترمة (مثل تحية طيبة وبعد،،،.....)

**التعبير عن الغرض:** عزيزي الطالب.. اذكر بوضوح سبب تواصلك وما تحتاجه من معلومات.

### ٢- نوافذ الدردشة الآلية Chatbots

في بعض الأحيان، قد تدخل إلى موقع ويب وتجد نافذة صغيرة تظهر لك تسألك: «مرحباً، كيف يمكنني مساعدتك اليوم؟» هذه هي نوافذ الدردشة الآلية (Chatbots).

**ما هي؟** هي برامج تعمل بتقنيات الذكاء الاصطناعي ومصممة للرد على الأسئلة مباشرة عبر الإنترنت

**السرعة:** توفر لك إجابات سريعة، وغالباً ما يتمكن مقدمو الخدمة من الرد عليك خلال ٤ ساعة إذا احتاج الأمر لتواصل بشري.

**الدقة:** نظرًا لأنها روبوتات وليست أشخاصاً حقيقيين، فمن الضروري أن تعبر عن طلبك بدقة ووضوح. إذا لم تكن أسئلتك واضحة، فلن تحصل على إجابات دقيقة.

### ٣- التواصل بوسائل أخرى

بالإضافة إلى البريد الإلكتروني والدردشة، يمكنك التواصل مع مقدمي الخدمات من خلال:

**نوافذ التواصل الهاتفية:** التحدث مباشرة مع موظف الدعم.

**زيارة مكاتب الدعم:** الذهاب إلى مقر المؤسسة لتقديم طلبك

**التطبيق العملي:** عزيزي الطالب... قم بإجراء بحث على شبكة الإنترنت لاستعراض أهم التطبيقات التي تستخدم للتواصل الآمن عبر الإنترنت (يمكنك الاستعانة بمعلمك).

## الأسئلة وتدريبات

### اولا :- اختر الاجابة الصحيحة من بين الاختيارات التالية

- ١- ما هو اسم المنظمات التي تقدم الدعم للطلاب والمعلمين في مجال التعليم؟  
أ- مقدمو الخدمة التعليمية (ESP).  
ب- خدمات النقل العام.  
ج- شركات البيع بالتجزئة.  
د- مراكز التدريب الرياضي.
- ٢- ما أهمية وجود عنوان واضح في رسالة البريد الإلكتروني؟  
أ- لزيادة حجم الرسالة.  
ب- لتغيير لون الخط.  
ج- ليعرف المستلم الهدف من الرسالة.  
د- لإضافة صور.
- ٣- ماذا تسمى برامج الدردشة التي تعمل بالذكاء الاصطناعي على مواقع الويب؟  
أ- المساعدون الصوتيون  
ب- تطبيقات الملاحظة.  
ج- البريد الإلكتروني.  
د- نوافذ الدردشة الآلية Chatbots
- ٤- لماذا يجب أن تكون أسئلتك دقيقة وواضحة عند استخدام نافذة الدردشة؟  
أ- لكي تستغرق وقتاً أطول.  
ب- لتسريع الجهاز.  
ج- لكي تقلل استخدام الإنترنت.  
د- لكي تحصل على إجابات دقيقة.
- ٥- ما هي أول خطوة يجب أن تبدأ بها عند كتابة محتوى رسالة البريد الإلكتروني؟  
أ- البدء بتحية رسمية ومحترمة .  
ب- كتابة المرفقات.  
ج- إنهاء الرسالة بتوقيعك.  
د- إضافة صور.
- ٦- يُعد البريد الإلكتروني وسيلة \_\_\_\_\_ للتواصل:  
أ- غير رسمية.  
ب- عشوائية.  
ج- رسمية.  
د- شخصية فقط.
- ٧- إذا كانت مشكلتك تتطلب إجابة سريعة جداً، فما الخيار الأفضل؟  
أ- إرسال فاكس.  
ب- رسالة تقليدية عبر البريد الإلكتروني.  
ج- نافذة الدردشة.  
د- كتابة الرسائل المكتوبة
- ٨- ما هو الشيء الذي تستخدمه نوافذ الدردشة لتفهم أسئلة المستخدمين:  
أ- برامج مصممة بالذكاء الاصطناعي.  
ب- الآلة الحاسبة.  
ج- محرك أقراص صلبة.  
د- المتصفح.
- ٩- ما الجزء الذي يجب أن تحدد فيه هدف رسالتك من البداية في البريد الإلكتروني؟  
أ- توقيع الرسالة.  
ب- بداية التحية.  
ج- محتوى الرسالة.  
د- عنوان الرسالة Subject
- ١٠- اذكر ميزة واحدة لنوافذ الدردشة مقارنة بالبريد الإلكتروني:  
أ- وسيلة أكثر رسمية.  
ب- الرد الفوري.  
ج- مناسبة لشرح المشكلات الطويلة.  
د- صعوبة الاستخدام

### ثانياً:- ضع علامة صح (√) أمام العبارة الصحيحة وعلامة خطأ (x) أمام العبارة الخاطئة

١-	أفضل وسيلة للتواصل إذا كنت بحاجة إلى شرح تفصيلي ومهني لمشكلة ما هي البريد الإلكتروني ( )
٢-	نوافذ الدردشة الآلية هي أفضل وسيلة دائماً للتواصل مع المشكلات المعقدة. ( )
٣-	تقييمات المستهلكين عبر الإنترنت تعتبر أداة مساعدة في تقييم جودة السلعة قبل الشراء. ( )
٤-	رسائل مواقع التواصل الاجتماعي هي الطريقة الأنسب دائماً لتقديم معلومات دقيقة ومهنية ( )
٥-	العنصر الأكثر أهمية لتمكين المستلم من تحديد هدف الرسالة بسرعة في البريد الإلكتروني هو عنوان الرسالة Subject ( )

تقييم صفى ( المهام الادائية )

الواجب المنزلى: اختار الاجابة الصحيحة

١ -

٢ -

التقييم الأسبوعى:

ضع علامة صح (√) أمام العبارة الصحيحة وعلامة خطأ (x) أمام العبارة الخاطئة

( )

١ -

( ) .

٢ -

## الدرس الرابع: مؤتمرات الفيديو



### ١- ما هي مؤتمرات الفيديو

تخيل أنك تتحدث مع صديقك أو معلمك وتراه وتسمعه، ولكن كل واحد منكما في مكان مختلف! هذه هي مؤتمرات الفيديو. مؤتمرات الفيديو: هي أدوات تسمح للأشخاص في أماكن مختلفة بالتواصل مع بعضهم البعض باستخدام الصوت والصورة في الوقت الحقيقي. هذا يشبه التفاعل المباشر، لكن عبر الإنترنت. وهي تتم عبر الحوسبة السحابية.

### ٢- أدوات مؤتمرات الفيديو المشهورة

تستخدم منظمات كثيرة مؤتمرات الفيديو لأغراض مختلفة (مثل الدراسة أو العمل). من أشهر هذه البرامج: Zoom. Microsoft Teams Google Meet

### ٣- خطوات استخدام مؤتمرات الفيديو

عندما تريد أنت أو معلمك بدء اجتماع أو الانضمام إليه، هناك خطوات بسيطة يمكنك تتبعها: أولاً:

#### أولاً:- إنشاء اجتماع جديد :

- أ- اضغط على خيار اجتماع جديد New Meeting
- ب- اختر الخيار المناسب لك (اجتماع فوري أو إنشاء اجتماع لوقت لاحق).
- ج- بعد إنشاء الاجتماع، ستجد رابط الاجتماع. انسخه وشاركه مع الأشخاص الذين تريد أن ينضموا

#### ثانياً: الانضمام إلى اجتماع :

للانضمام إلى اجتماع دعائك إليه شخص آخر، يمكنك القيام بأحد الأمرين:

- أ- الضغط على الرابط الذي تم إرساله إليك مباشرة.
  - ب- نسخ رمز الاجتماع أو رابطته ولصقه في الخانة المخصصة، ثم النقر ع زر الانضمام.
- ٤- قواعد مهمة قبل و أثناء و بعد الاجتماع لكي يكون اجتماعك ناجحاً و فعالاً ، اتبع هذه الإرشادات:

#### أ- قبل المؤتمر :

- التأكد من التقنية: تأكد من أن الإنترنت يعمل بشكل جيد وأن الكاميرا والميكروفون يعملان بصورة صحيحة. هذا يجنبك المشاكل التقنية التي قد تعطل الاجتماع

#### ب- أثناء المؤتمر:

- إدارة الصوت والصورة: بمجرد انضمامك، يمكنك النقر علي رمز الميكروفون لتشغيله أو إيقافه، وعلي رمز الكاميرا لتشغيل الفيديو أو إيقافه.
- الهدوء والاحترام: احرص ع أن يكون سلوكك لائقاً ومناسباً لاجتماع. راقب ملاحظاتك علي الشاشة ولا تستخدم الكاميرا أو الميكروفون إلا عند الحاجة.

#### ت- بعد المؤتمر:

- المتابعة والتسجيل: يمكنك إرسال بريد إلكتروني للمتابعة.
  - وإذا سمحت إعدادات الاجتماع، يمكنك أن تحصل علي تسجيل لاجتماع.
- التطبيق العملي عزيزي الطالب ..** صمم ملصق يوضح أهمية استخدام أدوات مؤتمرات الفيديو مثل

Microsoft Teams و Google Meet

## الأسئلة وتدريبات

### أولاً :- اختر الإجابة الصحيحة من بين الاختيارات التالية

- ١- تتيح مؤتمرات الفيديو التواصل ب ..... بين الأشخاص في أماكن؟  
أ- الرسائل النصية المكتوبة فقط.  
ب- الصور الثابتة فقط.  
ج- الصوت والصورة في الوقت ذاته.  
د- البريد الإلكتروني.
- ٢- ما هي أول خطوة تقوم بها عند رغبتك في إنشاء اجتماع فيديو جديد؟  
أ- إرسال بريد إلكتروني.  
ب- النقر على خيار «إنهاء المكالمة».  
ج- مشاركة الشاشة.  
د- النقر على خيار «اجتماع جديد. New Meeting»
- ٣- ما هو الإجراء الضروري الذي يجب القيام به قبل الانضمام إلى المؤتمر لتجنب المشاكل التقنية؟  
أ- تناول وجبة الإفطار.  
ب- التحقق من الاتصال بالإنترنت ومن عمل الكاميرا والميكروفون.  
ج- كتابة رسالة طويلة.  
د- تحديث نظام التشغيل.
- ٤- لكي تنضم إلى اجتماع حالي، ما الذي تحتاجه من الشخص الذي أنشأ الاجتماع؟  
أ- اسم الشارع الذي تسكن فيه.  
ب- رقم الهاتف.  
ج- عنوان البريد الإلكتروني.  
د- رابط الاجتماع أو رمز الانضمام.
- ٥- ما هي البيئة التكنولوجية التي تتم فيها مؤتمرات الفيديو وتسمح باستخدام التطبيقات عن بعد؟  
أ- بطاقة الذاكرة.  
ب- الحاسوب الشخصي.  
ج- الحوسبة السحابية.  
د- القرص الصلب.
- ٦- مؤتمرات الفيديو تتيح لك التواصل في \_\_\_\_\_ ذاته:  
أ- الوقت.  
ب- اليوم التالي فقط.  
ج- الأسبوع الماضي فقط.  
د- الشهر القادم فقط.
- ٧- إذا أردت الانضمام إلى اجتماع حالي ولم يكن لديك الرابط، فماذا يمكنك أن تستخدم بدلا منه؟  
أ- بريدك الإلكتروني.  
ب- رمز الاجتماع.  
ج- اسم المتجر.  
د- رقم الهاتف.
- ٨- ما هي العملية التي يمكنك من الحصول على نسخة من الاجتماع بعد انتهائه:  
أ- الدردشة الفورية.  
ب- مشاركة الشاشة.  
ج- الدخول إلى الاجتماع.  
د- تسجيل المؤتمر.
- ٩- ما هو دور زر «الانضمام» في برامج مؤتمرات الفيديو؟  
أ- الدخول إلى الاجتماع.  
ب- إنشاء رابط جديد.  
ج- إغلاق الكاميرا.  
د- مشاركة الشاشة.
- ١٠- اذكر نوعاً من الأدوات الرقمية المستخدمة في مؤتمرات الفيديو .....  
أ- Word .  
ب- Google Meet .  
ج- Excel .  
د- Paint .

### ثانياً :- ضع علامة صح (√) أمام العبارة الصحيحة وعلامة خطأ (x) أمام العبارة الخاطئة

( )	١- لإنشاء اجتماع جديد، عليك النقر على خيار «اجتماع جديد . New Meeting»
( )	٢- إذا كنت مشاركاً، يجب إيقاف تشغيل الكاميرا والميكروفون عندما لم تكن بحاجة لاستخدامهما في الوقت ال حالي.
( )	٣- مؤتمرات الفيديو تسمح بالتواصل المكتو المباشر
( )	٤- البريد الإلكتروني الذي يتم إرساله بعد المؤتمر يسمى بريد إلكتروني للمتابعة
( )	٥- السلوك غير المناسب أثناء مؤتمر الفيديو يُعد غير لائق ويجب تجنبه

تقييم صفى ( المهام الادائية )

الواجب المنزلى: اختار الاجابة الصحيحة

١ -

٢ -

التقييم الأسبوعى:

ضع علامة صح (√) أمام العبارة الصحيحة وعلامة خطأ (x) أمام العبارة الخاطئة

١ - ( )

٢ - ( ) .

## الدرس الخامس: لغات البرمجة وحل المشكلات الرقمية



### ١- لغات البرمجة : كيف نتحدث مع الحاسوب؟

- هل تعرف أن الحاسوب لديه لغة خاصة به؟ هذه اللغات تسمى لغات البرمجة
- لغات البرمجة: هي مجموعة من القواعد والرموز التي نستخدمها لإعطاء تعليمات واضحة لبرامج الحاسوب.

### ٢- أشهر لغات برمجة صفحات الويب

- **HTML** (لغة ترميز النص التشعبي): هذه اللغة تُستخدم لبناء هيكل صفحات الويب. فكر فيها كـ «العظام» التي تبني جسم الصفحة
  - **JavaScript** : هذه اللغة تُستخدم لإنشاء صفحات ويب تفاعلية وديناميكية، مثل الأزرار التي تتحرك أو النوافذ التي تظهر. إنها تضيف «الحياة» إلى الصفحة.
  - المشكلات الرقمية الشائعة و طرق حلها
- في عالم التكنولوجيا، من الطبيعي أن تواجه بعض المشكلات. من أهم هذه المشكلات:

المشكلة	الحلول المقترحة ( الخطوات )
ملف تالف	١- تأكد من أن الملف يمثل ما تتوقعه. ٢- حاول فتحه ببرنامج آخر غير الذي تستخدمه. ٣- إذا تأكدت من تلفه، قم بحذفه لتجنب المشاكل.
جهاز لا يشحن	١- تأكد من أن كابل الشاحن يعمل بشكل سليم. ٢- تأكد من أن مقبس الكهرباء أو منظم التيار يعمل. ٣- قد تحتاج إلى استبدال البطارية في حال كانت المشكلة منها.
نسيان كلمة المرور	١- انقر على الرابط الذي يذكر أنك نسيت كلمة المرور. ٢- اتبع الخطوات لإنشاء كلمة مرور قوية
طرق حفظ الملفات	١- الأفضل دائماً هو أخذ نسخة احتياطية. ٢- يمكنك حفظ الملف في قرص خارجي، أو الأفضل على خدمة تخزين سحابية مثل GoogleDrive أو OneDrive
ملف لا يُحذف	تحقق من أن الملف يحتوي على «رموزاً مميزة» تمنع حذفه.

### التطبيق العملي

#### عزيزي الطالب...

بمساعدة معلمك اكتشف بعض الأعطال المحتملة في أجهزة الكمبيوتر واقترح حلها.

## الأسئلة وتدريبات

### اولا :- اختر الاجابة الصحيحة من بين الاختيارات التالية

- ١- ما هي لغة البرمجة التي تستخدم لإنشاء الهيكل الأساسي لصفحات الويب؟  
أ- JavaScript.  
ب- Excel.  
ج- HTML.  
د- paint.
- ٢- إذا كان جهازك لا يشحن، ما أول شيء يجب عليك التحقق منها؟  
أ- مستوى صوت الجهاز.  
ب- تاريخ اليوم.  
ج- البطارية الداخلية.  
د- كابل الشاحن أو مقبس الكهرباء.
- ٣- ما هي اللغة التي تُضيف التفاعل والحركة لصفحات الويب؟  
أ- HTML.  
ب- JavaScript.  
ج- Paint.  
د- Excel.
- ٤- ما هو أفضل خيار لحماية الملفات من الضياع بشكل دائم؟  
أ- حفظ الملف في سلة المهملات.  
ب- حفظه على سطح المكتب.  
ج- حفظه على قرص USB.  
د- حفظه على التخزين السحابي.
- ٥- ما هو الإجراء الأخير الذي يجب القيام به إذا فشلت جميع المحاولات لإصلاح ملف تالف.  
أ- محاولة فتحه ببرامج مختلفة.  
ب- حذف الملف التالف.  
ج- إرسال الملف إلى صديق.  
د- إعادة تشغيل الجهاز.
- ٦- لغات البرمجة هي رموز وقواعد تُعطي \_\_\_\_\_ للحاسوب:  
أ- تعليمات (أو أوامر).  
ب- صوراً ثابتة.  
ج- أغاني.  
د- صور متحركة.
- ٧- ماذا تسمى المشكلة التي يكون فيها الملف غير صالح للاستخدام؟  
أ- ملف عادي.  
ب- ملف تالف.  
ج- ملف محفوظ.  
د- ملف مؤقت.
- ٨- لغة البرمجة HTML تُنشئ هيكل الصفحة، فماذا تضيف JavaScript إليها؟  
أ- الهيكل فقط.  
ب- رموزاً مميزة.  
ج- التفاعلية والحركة.  
د- النصوص فقط.
- ٩- ما هو نوع التخزين الذي يتيح لك حفظ ملفاتك على الإنترنت؟  
أ- التخزين السحابي.  
ب- سلة المهملات.  
ج- قرص صلب داخلي.  
د- قرص صلب خارجي.
- ١٠- في رأيك، لماذا يجب أن تكون كلمات المرور قوية وفريدة؟  
أ- لحماية الحساب من الاختراق.  
ب- لجعلها سهلة التذكر.  
ج- لتكون قصيرة.  
د- لتسهيل المشاركة مع الآخرين.

### ثانياً:- ضع علامة صح (√) أمام العبارة الصحيحة وعلامة خطأ (x) أمام العبارة الخاطئة

١-	إذا ظهر رسالة «الملف تالف»، فهذا يعني أن لوحة المفاتيح لا تعمل	( )
٢-	لغة (JavaScript) تستخدم لإنشاء صفحات ويب ثابتة فقط.	( )
٣-	أفضل طريقة لحماية الملفات من الضياع بشكل دائم هي حفظها على التخزين السحابي	( )
٤-	عند نسيان كلمة المرور، يجب تخمينها حتى تعمل	( )
٥-	عند محاولة حذف ملف لا يُحذف، يجب التحقق مما إذا كان يحتوي على رموز مميزة.	( )

تقييم صفى ( المهام الادائية )

الواجب المنزلى: اختار الاجابة الصحيحة

١ -

٢ -

التقييم الأسبوعى:

ضع علامة صح (√) أمام العبارة الصحيحة وعلامة خطأ (x) أمام العبارة الخاطئة

١ - ( )

٢ - ( ) .

## الدرس السادس: تحرير الصور.



### ١- تحسين الصور : لماذا نحررها ؟

- هل لديك صورة النقطتها وظهر فيها ضوء قوي أو لون غير طبيعي؟ يمكنك إصلاح ذلك من خلال (تحرير الصور).
- تحرير الصور هو تغيير الصور وتعديلها لجعلها تبدو أكثر جاذبية وجمالا .
- قد يكون الهدف هو تصحيح خطأ في الصورة أو جعلها تبدو احترافية

### ٢- برامج تحرير الصور مثل Gimp :

نستخدم برامج قوية لتحرير الصور. برنامج GIMP اختصار ل GNU Image Manipulation Program هو مثال ممتاز

- **مميزاته:** هو برنامج فعال، و مفتوح المصدر. هذا يعني أنه يمكنك استخدامه • يعني أنه يمكنك استخدامه • مجانًا ويمكنك تعديل أدواته.

- **استخدامه:** يمكنك تنزيله مباشرة من الإنترنت

**ما الذي يمكننا القيام به في تحرير الصور؟**

تحرير الصور يمنحنا الكثير من الإمكانيات: .

**أ- تصحيح الشوائب:** يمكنك إعادة الألوان إلى أصلها أو إزالة ضوء الكاميرا الزائد..

**ب- تغيير الألوان:** يمكنك تغيير لون خلفية صورة أو الفيديو.

علي سبيل المثال، يمكنك تغيير لون لحظة الفيديو ليصبح أكثر سلاسة. .

**ج- دمج الصور:** يمكنك أن تجمع صورتين مختلفتين لتصبحا صورة واحدة. هذا مفيد جدًا عند إنشاء عروض تقديمية. .

**د- المؤثرات الخاصة(الفلاتر):** يمكنك استخدام الفلاتر لجعل الصورة تبدو قديمة أو لإضافة ضبابية حركة Motion Blur

هي تعطى ضبابية الحركة تأثير بصرى يظهر علي الأجسام المتحركة أو الفيديو، مما يجعلها تبدو غير واضحة أو مخططة في اتجاه الحركة.

### ٣- الذكاء الاصطناعي يساعدك

في برامج تحرير الصور الحديثة مثل GIMP يتم استخدام الذكاء الاصطناعي لمساعدتك:

- تنظيم الألوان: يتعلم الذكاء الاصطناعي كيفية ضبط الألوان الخاصة بالصورة بحيث تظهر فقط الألوان التي تحتاجها.

### التطبيق العملي

عزيزي الطالب...

من خال شبكة الإنترنت ابحث عن برامج تحرير الصور المجانية والمفتوحة المصدر. ثم قارن بين ميزات كل برنامج.

## الأسئلة وتدريبات

### اولا :- اختر الاجابة الصحيحة من بين الاختيارات التالية

- ١- ما هو الهدف الرئيسي من تحرير الصور؟
  - أ- تغيير الصور وجعلها تبدو أكثر جاذبية.
  - ب- تقليل وضوح الصورة.
  - ج- جعل الصور تبدو قديمة دائماً.
  - د- زيادة حجم الملف.
- ٢- ما اسم العملية التي تجعل صورتين مختلفتين تظهران كصورة واحدة في عرض تقديمي؟
  - أ- تصحيح الألوان.
  - ب- تغيير الخلفية.
  - ج- دمج الصور.
  - د- قص الصورة.
- ٣- ما هو دور الذكاء الاصطناعي في برامج تحرير الصور؟
  - أ- حذف الملفات القديمة.
  - ب- طباعة الصورة.
  - ج- تنظيم وتخصيص الألوان.
  - د- زيادة دقة الكاميرا فقط.
- ٤- لماذا يُعد برنامج « GIMP مفتوح المصدر؟ »
  - أ- لأنه غير مجاني.
  - ب- لأنه يسمح للمستخدمين بتعديل أدواته.
  - ج- لأنه يستخدم على الإنترنت فقط.
  - د- لأنه لا يمكن تثبيته على الجهاز.
- ٥- اذكر عيباً قد يظهر في الصورة ويمكنك تصحيحه بالتحرير (غير اللون).
  - أ- الشوائب أو ضوء الكاميرا الزائد.
  - ب- بطء الإنترنت.
  - ج- انخفاض صوت الفيديو.
  - د- صعوبة الكتابة.
- ٦- تحسين الصور يعني تصحيح \_\_\_\_\_ وإعادة الألوان إلى أصلها:
  - أ- الخلفية.
  - ب- الإضاءة.
  - ج- الشوائب.
  - د- الحجم.
- ٧- إذا أردت جعل صورتك تبدو قديمة أو بها ضبابية حركة، فماذا يمكنك أن تستخدم؟
  - أ- تعديل النصوص.
  - ب- تنظيم الألوان.
  - ج- المؤثرات الخاصة (الفلاتر).
  - د- حذف الخلفية.
- ٨- يمكنك ان تقوم ب ..... لتستخدمها في العرض التدمي الخاص بك؟
  - أ- دمج الصور .
  - ب- زيادة سرعة الإنترنت.
  - ج- تغيير لون النص.
  - د- كتابة التعليقات.
- ٩- ما هو الشيء الذي يتطلبه استخدام GIMP من المستخدم User ؟
  - أ- أخذ الوقت الكافي للتعلم والممارسة.
  - ب- شراء البرنامج.
  - ج- أن يكون رساماً محترفاً.
  - د- وجود إنترنت سريع.
- ١٠- ما هو الاسم الآخر الذي يُطلق على المؤثرات الخاصة في برامج تحرير الصور؟
  - أ- الفلاتر ( Filters ) .
  - ب- الألوان.
  - ج- المرفقات.
  - د- الأشكال.

### ثانياً:- ضع علامة صح(√) أمام العبارة الصحيحة وعلامة خطأ(x) أمام العبارة الخاطئة

١-	لجعل صورة تبدو وكأنها تتحرك أو فيها ضبابية حركة، نستخدم المؤثرات الخاصة الفلاتر	( )
٢-	يمكن دمج صورتين لتصبحا واحدة عن طريق تحرير الصور	( )
٣-	دور الذكاء الاصطناعي في برامج تحرير الصور هو تنظيم وتخصيص الألوان	( )
٤-	البرنامج الشهير الذي يُستخدم كبديل ل Microsoft Word 55 هو GIMP	( )
٥-	إذا كان في الصورة عيب أو شائبة بسبب ضوء الكاميرا، فإن تحرير الصور يساعد في تصحيحها وإعادتها لأصلها.	( )

تقييم صفى ( المهام الادائية )

الواجب المنزلى: اختار الاجابة الصحيحة

١ -

٢ -

التقييم الأسبوعى:

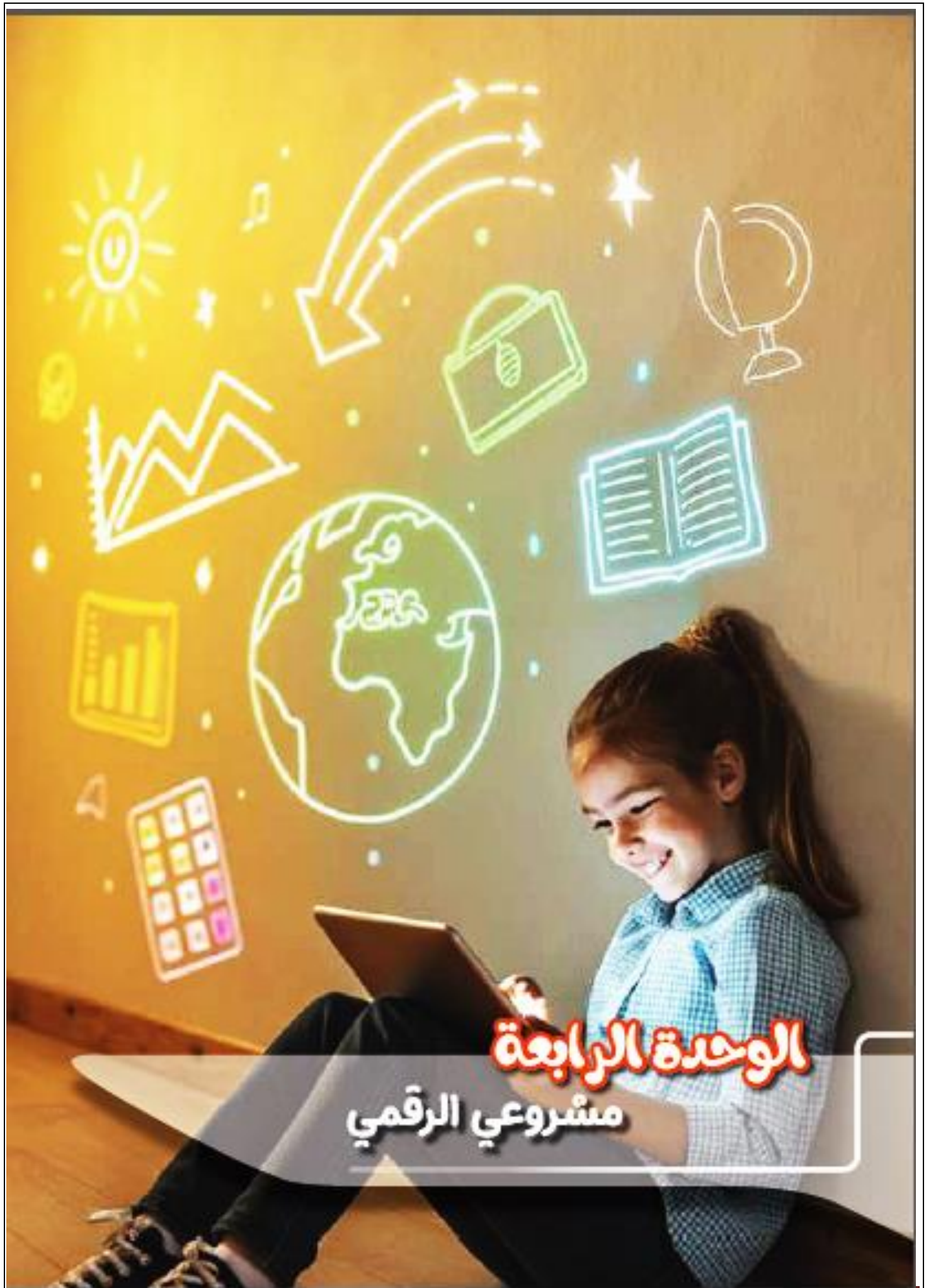
ضع علامة صح (√) أمام العبارة الصحيحة وعلامة خطأ (x) أمام العبارة الخاطئة

( )

١ -

( ) .

٢ -



## الوحدة الرابعة

### مشروع الرقمي

توجيه عام الحاسب الآلي بالدقهلية - ادارة طلخا التعليمية - كراسة الحصة للصف السادس الابتدائي الفصل الدراسي الثاني ٢٠٢٥/٢٦/٢٢٢٠

## الوحدة الرابعة : مشروع الرقمي

### الدرس الأول: دور تكنولوجيا المعلومات في تحسين حياتنا



### تكنولوجيا المعلومات و الاتصالات ICT و قوة التغيير

**عزيزي الطالب... هل تعلم أن الهاتف الذكي الذي تحمله ليس فقط للتواصل، بل هو أداة قوية لحل مشكلات العالم الحقيقي؟** تكنولوجيا المعلومات والاتصالات ( ICT ) هي اختصار لكل الأدوات التكنولوجية التي تساعدنا في معالجة المعلومات.

### أولاً : ICT و البيئة الأفضل

تساعدنا التكنولوجيا في بناء بيئة أفضل من خلال:

- 1- المركبات النظيفة : ساعدت تطبيقات ال ICT ونظم الدفع في انتشار المركبات الكهربائية. هذه المركبات لا تطلق عوادم ضارة، مما يقلل التلوث ويحمي صحتنا.
- 2- توفير الطاقة : تساعدنا التكنولوجيا في إدارة استهلاك الطاقة في المنازل والمصانع بكفاءة، مما يقلل من هدر الموارد.
- 3- زيادة فرص العمل: فتحت التكنولوجيا أبواباً جديدة لكثير من الناس للعمل في مجال النقل النظيف أو الخدمات الذكية.

### ثانياً : ICT و الخدمات الأسرع ( الحجز عبر الإنترنت )

الحجز عبر الإنترنت هو استخدامك للمواقع أو التطبيقات لطلب وحجز خدمة أو موعد دون الذهاب إلى مكانها. هذا يوفر عليك الجهد ويساعدك على تنظيم وقتك.

### كيف تعمل هذه الأدوات؟

**أ- نظام تحديد المواقع ( GPS ) :** هو أساس أي نظام نقل ذكي. يحدد موقعك بدقة وموقع السيارة، ويقترح عليك أفضل طريق وأسرع.

**ب- التطبيقات الذكية :** مثل تطبيقات حجز سيارات الأجرة أو حجز تذاكر القطارات.

هذه التطبيقات توفر لك خيار الدفع الإلكتروني وتحدد لك التكلفة قبل البدء.

**ج- الإشعارات و التذكيرات:** ترسل لك رسالة تنبيه بموعد وصول وسيلة النقل أو تذكير بموعد حجزك، لتجنب الانتظار. ثالثاً : تحدي الابتكار تصميم أداة ICT لحل مشكلة النقل

مقارنة بين الطرق التقليدية والحلول التكنولوجية	الطرق التقليدية	الحلول التكنولوجية باستخدام ICT
المشكلة	الانتظار في محطة الأتوبيس دون معرفة موعد وصوله	استخدام تطبيق تتبع GPS لمعرفة مكانه على الخريطة.
الدفع	الدفع النقدي (الكاش) للسائق، مما قد يعرضك لضيق النقود	استخدام الدفع الإلكتروني عبر الهاتف، وهو أكثر أماناً.
النتيجة	تضييع الوقت والتعرض للزحام والتلوث.	توفير الوقت، تقليل التلوث، وزيادة الأمان

### التطبيق العملي

**عزيزي الطالب... قم بإنشاء مخطط توضيحي باستخدام احد البرامج المكتبية لمدى مساهمة تكنولوجيا المعلومات في حياتنا. أضف أيقونات وصور لجعل المخطط جذاباً وسهل الفهم.**

## الأسئلة وتدريبات

### اولا :- اختر الاجابة الصحيحة من بين الاختيارات التالية

- ١- ما هو المكون الأساسي الذي يستخدم في تطبيقات الحجز عبر الإنترنت لتحديد المواقع؟  
أ- نظام التبريد  
ب- نظام الدفع النقدي  
ج- نظام تحديد المواقع (GPS)  
د- نظام الطاقة الشمسية
- ٢- تساهم تكنولوجيا المعلومات والاتصالات في البيئة الأفضل عن طريق:  
أ- زيادة عدد السيارات التي تعمل بالبنزين  
ب- إهمال وسائل النقل العامة  
ج- تقليل عدد الحواسيب  
د- دعم استخدام المركبات التي لا تطلق عوادم ضارة
- ٣- من فوائد الحجز عبر الإنترنت في الخدمات اليومية:  
أ- توفير الوقت والجهد  
ب- زيادة وقت الانتظار  
ج- استخدام الأوراق بكثرة  
د- تعقيد الإجراءات
- ٤- إذا أرسل لك تطبيق حجز الطائرة رسالة لتذكيرك بموعد إقلاعها، فهذه الخدمة تسمى:  
أ- الإشعارات التلقائية  
ب- التدفئة المركزية  
ج- التصوير الفوتوغرافي  
د- الإضاءة الذكية
- ٥- أي من المصطلحات التالية يرمز إلى «تكنولوجيا المعلومات والاتصالات»؟  
أ- GBT  
ب- ABC  
ج- ICT  
د- CPU
- ٦- أي من التالي يعتبر مشكلة تقليدية يحلها نظام الحجز عبر الإنترنت؟  
أ- الجلوس في المنزل  
ب- استخدام الهاتف  
ج- الوقوف في طابور طويل  
د- تصفح الإنترنت
- ٧- عندما تستخدم تطبيقاً لمعرفة موقع حافلة المدرسة، فأنت تستكشف أنواع أدوات الـ ICT المستخدمة في:  
أ- بناء المنازل  
ب- التعليم الإلكتروني  
ج- الزراعة الحديثة  
د- نظام النقل الذكي
- ٨- إذا اعتمدت شركة نقل على الدفع الإلكتروني بدلاً من النقود، فإن هذا يزيد من:  
أ- الأمان  
ب- التلوث  
ج- استهلاك الوقود  
د- الأعطال
- ٩- الأداة التي تساعد السائق في معرفة أفضل طريق لتجنب الزحام هي جزء من نظام:  
أ- التبريد المركزي  
ب- التوجيه والملاحة  
ج- اللعب والتسلية  
د- الإضاءة الذكية
- ١٠- الهدف من اقتراح تصميم أداة تكنولوجية جديدة هو:  
أ- تجاهل المشكلات  
ب- جعل العمل اليدوي أكثر صعوبة  
ج- ابتكار حلول ذكية للمشكلات  
د- زيادة التعقيد

### ثانياً:- ضع علامة صح (√) أمام العبارة الصحيحة وعلامة خطأ (x) أمام العبارة الخاطئة

١-	يمكن حجز موعد لزيارة الطبيب عبر الإنترنت دون الحاجة للذهاب إلى العيادة	( )
٢-	تساهم التكنولوجيا في زيادة انبعاثات الكربون في البيئة	( )
٣-	يساعد تطبيق تتبع حافلة المدرسة الطالب على تنظيم وقته والوصول في الموعد المحدد	( )
٤-	اقتراح فكرة جديدة لتصميم تطبيق يعد نوعاً من الابتكار	( )
٥-	لا يوجد أي فرق في الوقت أو الجهد بين الحجز التقليدي والحجز عبر الإنترنت	( )

تقييم صفى ( المهام الادائية )

الواجب المنزلى:اختار الاجابة الصحيحة

- ١

- ٢

التقييم الأسبوعى:

ضع علامة صح (√) أمام العبارة الصحيحة وعلامة خطأ (x) أمام العبارة الخاطئة

( )

- ١

( ) .

- ٢

## الدرس الثاني: التعامل مع أنظمة التشغيل وتطبيقات الكمبيوتر



### أولاً: ما هو نظام التشغيل؟

نظام التشغيل هو البرنامج الذي يجعل الحاسوب يعمل، فهو المسؤول عن تشغيل البرامج المختلفة مثل الألعاب وبرامج الكتابة والتصميم. بدون نظام التشغيل لا يمكن للحاسوب أن يعمل أو يتفاعل مع المستخدم. من أمثلة أنظمة التشغيل:

- ويندوز (Windows) من شركة Microsoft
  - ماك أو إس (macOS) من شركة Apple
  - لينكس (Linux)
  - أندرويد (Android) و (ios) للهواتف والأجهزة اللوحية
- نظام التشغيل يساعدك على:
- ✚ إدارة الملفات والمجلدات.
  - ✚ تشغيل البرامج المختلفة.
  - ✚ التحكم في مكونات الجهاز مثل الشاشة والفأرة ولوحة المفاتيح.

### ثانياً: تغيير إعدادات النظام

يمكنك تعديل إعدادات الجهاز من خلال لوحة التحكم (Control Panel) في نظام Windows أو من خلال الإعدادات (Settings) في الهواتف.

### بعض الإعدادات التي يمكن تغييرها:

- تغيير خلفية الشاشة.
  - تغيير اللغة والتاريخ والوقت.
  - ضبط مستوى الصوت.
  - الاتصال بشبكة الإنترنت Wi-Fi.
- يجب الانتباه عند تغيير الإعدادات حتى لا تؤثر على عمل الجهاز.

### ثالثاً: تثبيت البرامج و التطبيقات

البرامج هي أدوات تساعدنا على أداء مهام محددة، مثل الكتابة أو الرسم أو التعلم. لتثبيت برنامج على الحاسوب، يمكن تنزيله من الإنترنت أو قرص مدمج (CD) ثم اتباع خطوات التثبيت. أما على الهواتف الذكية، فيتم تنزيل التطبيقات من المتجر مثل:

- في أجهزة الأندرويد Google Play Store
  - في أجهزة الآيفون App Store
- بعد التثبيت، يظهر رمز التطبيق على الشاشة ويمكن فتحه بالنقر عليه.

### التطبيق العملي

عزيزي الطالب... قم (بتغيير/إضافة) بعض التطبيقات الآمنة على الأجهزة المحمولة ( يمكنك الاستعانة بمعلمك أو احد والديك).

## الأسئلة وتدريبات

### اولا :- اختر الاجابة الصحيحة من بين الاختيارات التالية

- ١- ما البرنامج الذي يجعل الحاسوب يعمل؟  
أ- برنامج الرسم  
ج- برنامج الكتابة  
٢- من أمثلة أنظمة التشغيل الخاصة بالهواتف:  
أ- ويندوز فقط  
ج- أندرويد و iOS  
٣- لتغيير خلفية الشاشة نستخدم:  
أ- لوحة المفاتيح  
ج- سلة المهملات  
٤- متجر التطبيقات في أجهزة أندرويد يسمى:  
أ- Word Store  
ج- Windows Store  
٥- تغيير اللغة والتاريخ من إعدادات النظام يساعد في:  
أ- تحسين الصوت  
ج- حذف الملفات  
٦- من الشركة التي طورت نظام التشغيل ويندوز؟  
أ- جوجل  
ج- مايكروسوفت  
٧- أي مما يلي ليس نظام تشغيل؟  
أ- أندرويد  
ج- ويندوز  
٨- ما وظيفة نظام التشغيل؟  
أ- تشغيل الألعاب فقط  
ج- عرض الصور فقط  
٩- ما المكان الذي يمكن منه تنزيل التطبيقات على الهاتف؟  
أ- سلة المهملات  
ج- مدير الملفات  
١٠- عند ضبط الصوت في الجهاز، نستخدم:  
أ- الطابعة  
ج- الإعدادات
- ب- نظام التشغيل  
د- لعبة إلكترونية  
ب- لينكس  
د- ماك  
ب- لوحة التحكم  
د- المتصفح  
ب- Play Store  
د- Apple Store  
ب- تنظيم استخدام الجهاز  
د- تثبيت البرامج  
ب- أبل  
د- لينكس  
ب- فيسبوك  
د- ماك  
ب- تشغيل الجهاز وإدارة البرامج  
د- زيادة سرعة الإنترنت  
ب- متجر التطبيقات  
د- الإعدادات  
ب - الميكروفون  
د- سلة المهملات

### ثانيا:- ضع علامة صح (√) أمام العبارة الصحيحة وعلامة خطأ (x) أمام العبارة الخاطئة

( )	١- نظام التشغيل في أجهزة آبل المحمولة هو iOS.
( )	٢- لتغيير لغة الجهاز نذهب إلى متجر التطبيقات
( )	٣- نظام التشغيل في الحاسوب مسؤول عن تشغيل البرامج وتنظيم الجهاز
( )	٤- متجر تطبيقات أجهزة الآيفون يسمى Play Store
( )	٥- عند تثبيت برنامج جديد على الكمبيوتر يجب اتباع خطوات التثبيت.

تقييم صفى ( المهام الادائية )

الواجب المنزلى:اختار الاجابة الصحيحة

١ -

٢ -

التقييم الأسبوعى:

ضع علامة صح (√) أمام العبارة الصحيحة وعلامة خطأ (x) أمام العبارة الخاطئة

( )

١ -

( ) .

٢ -

اليوم : التاريخ : الحصة : .....

## الدرس الثالث: إعداد التقارير ومشاركتها



### أولاً : كتابة التقارير باستخدام برنامج Microsoft Word

يعد برنامج مايكروسوفت وورد (Microsoft Word) من أشهر برامج معالجة النصوص في العالم. يساعدك البرنامج على كتابة التقارير، وتنسيقها، وإضافة الصور والجداول والعناوين، مما يجعلها مرتبة وسهلة القراءة. مكونات واجهة البرنامج:

عند فتح Word يظهر لك:

- شريط القوائم: يحتوي على أوامر مثل "ملف" File و "إدراج" Insert و "تخطيط" Layout
- شريط الأدوات: يضم أزراراً لتنسيق النصوص مثل تغيير اللون أو حجم الخط.
- منطقة الكتابة: المكان الذي تكتب فيه التقرير.

### خطوات كتابة تقرير بسيط:

- 1- افتح برنامج Microsoft Word .
- 2- اختر "مستند جديد".
- 3- اكتب عنوان التقرير مثل: " الذكاء الاصطناعي في حياتنا".
- 4- أضف نصوصاً وصوراً من خلال قائمة إدراج Insert
- 5- نسق النص باستخدام الأدوات الموجودة في الشريط العلوي.
- 6- احفظ الملف باسم مناسب من خلال قائمة ملف File ثم حفظ Save

### ثانياً : خدمة المراسلة

خدمات المراسلة مثل واتساب WhatsApp ومانجر Messenger وTelegram تساعدنا على تبادل الرسائل والصور والملفات بسرعة وسهولة عبر الإنترنت.

### نصائح لاستخدام المراسلة بأمان:

- لا تشارك معلوماتك الشخصية مع الغرباء.
- افتح الروابط الغريبة أو غير المعروفة.
- استخدم المراسلة في أشياء مفيدة مثل الدراسة أو التواصل مع الأصدقاء والمعلمين.
- احترم الآخرين في رسائلك، وتجنب نشر الشائعات.

### التطبيق العملي

#### عزيزي الطالب...

من خلال معلمك أو أحد أفراد اسرتك قم باستخدام احد تطبيقات المراسلة مثل WhatsApp أو Telegram. ثم اكتب تقريراً عن بعض مميزاتهم.

توجيه عام الحاسب الآلي بالدقهلية - ادارة طلخا التعليمية - كراسة الحصة للصف السادس الابتدائي الفصل الدراسي الثاني ٢٠٢٥/٢٠٢٦

## الأسئلة وتدريبات

### اولا :- اختر الاجابة الصحيحة من بين الاختيارات التالية

- ١- ما البرنامج المستخدم في كتابة التقارير؟  
أ- Excel.  
ب- PowerPoint.  
ج- Word.  
د- Paint
- ٢- الأمر الذي يستخدم لإدراج صورة في المستند هو:  
أ- ملف File .  
ب- إدراج Insert  
ج- تخطيط Layout  
د- عرض View
- ٣- منطقة الكتابة في Word هي المكان الذي:  
أ- نغير منه اللغة.  
ب- نكتب فيه النصوص.  
ج- نحفظ فيه الملفات.  
د- من أمثلة تطبيقات المراسلة:
- ٤- من أمثلة تطبيقات المراسلة:  
أ- Word.  
ب- WhatsApp.  
ج- Excel.  
د- Paint
- ٥- لحماية نفسك عند استخدام المراسلة يجب:  
أ- مشاركة الرقم مع الجميع.  
ب- فتح كل الروابط.  
ج- عدم مشاركة المعلومات الشخصية.  
د- تجاهل إعدادات الخصوصية.
- ٦- يمكن إدراج جدول في Word من قائمة؟  
أ- إدراج.  
ب- ملف.  
ج- عرض.  
د- أدوات.
- ٧- من الأدوات التي تساعد في تنسيق النص؟  
أ- تغيير اللون.  
ب- حذف البرنامج.  
ج- تعديل الساعة.  
د- تشغيل الصوت.
- ٨- لحفظ الملف نختار الأمر:  
أ- فتح.  
ب- طباعة.  
ج- حفظ.  
د- خروج.
- ٩- من خدمات المراسلة التي تسمح بإرسال الصور:  
أ- Word.  
ب- WhatsApp.  
ج- Paint.  
د- Excel .
- ١٠- من أساليب استخدام المراسلة الآمنة:  
أ- مشاركة كلمة السر.  
ب- عدم احترام الآخرين.  
ج- استخدام التطبيق في أشياء مفيدة.  
د- فتح الروابط المجهولة.

### ثانيا:- ضع علامة صح (√) أمام العبارة الصحيحة وعلامة خطأ (x) أمام العبارة الخاطئة

١-	يستخدم برنامج Microsoft Word في معالجة النصوص وكتابة التقارير	( )
٢-	لحفظ المستند في برنامج Word نستخدم قائمة "إدراج".	( )
٣-	يمكن إدراج الصور في المستند من خلال قائمة "إدراج".	( )
٤-	من أمثلة خدمات المراسلة تطبيق Excel	( )
٥-	من قواعد الأمان في المراسلة عدم فتح الروابط المشبوهة	( )

تقييم صفى ( المهام الادائية )

الواجب المنزلى: اختار الاجابة الصحيحة

- ١

- ٢

التقييم الأسبوعى:

ضع علامة صح (√) أمام العبارة الصحيحة وعلامة خطأ (x) أمام العبارة الخاطئة

( )

- ١

( ) .

- ٢

اليوم : التاريخ : الحصة : .....

## الدرس الرابع: إنشاء عروض تقديمية.



### ما هي العروض التقديمية؟

هل فكرت يوماً كيف يمكنك أن تعرض أفكارك أو نتائج بحثك على زملائك ومعلمك بطريقة مُمتعة ومُشوقة؟ هذا ما يسمى ب العرض التقديمي. عزيزي الطالب...

**العروض التقديمية:** هو مجموعة من الشرائح التي تستخدمها لتقديم المعلومات والأفكار، وتساعدك في أن توصل رسالتك بوضوح وجمال، باستخدام النصوص والصور والأشكال والحركات. تخيل أنك تحكي قصة باستخدام صور متحركة وموسيقى! هذا هو سر نجاح العروض التقديمية. مايكروسوفت باوربوينت: صديقك في الإبداع.

البرنامج الأشهر والأسهل لعمل هذه العروض هو مايكروسوفت باوربوينت **PowerPoint Microsoft** . هذا البرنامج جزء من حزمة برامج مايكروسوفت أوفيس التي غالباً ما تستخدمها في المدرسة والمنزل. باوربوينت يمتلك أدوات سهلة جداً، مثل أدوات الرسم والكتابة، وخيارات كثيرة للحركات التي تجعل شرائحك تنتقل وتظهر بطريقة جذابة ومبهجة.

### فكرة

استخدام باوربوينت يجعلك مثل المُخرج المبدع الذي يُنشئ فيلماً قصيراً لأفكاره!

أدوات باوربوينت الأساسية: لنكتشف البرنامج!

عندما تفتح برنامج باوربوينت، ستجد واجهة مرتبة تسهل عليك العمل. إليك أهم الأماكن والأدوات التي ستحتاجها

اسم الأداة ( المكان )	مكانها في البرنامج	الوظيفة
شريط الملف ملف ( File )	أعلى اليسار/اليمن ( حسب لغة البرنامج )	لحفظ العرض Save أو فتحه Open أو طباعته Print
الشريط الرئيسي Home	في الجزء العلوي	يحتوي على أوامر مهمة للتنسيق مثل: تغيير حجم ونوع الخط ولونه.
علامات التبويب (Tab)	أعلى الشاشة (مثل تصميم"و" إدراج" و "حركات")	كل تبويب يحتوي على مجموعة من الأدوات المتخصصة:
علامة تبويب تصميم	من علامات التبويب الرئيسية	تختار منها "حجم الشريحة" لتنسيق شكل الشريحة، وتختار منها "النسق" لتغيير الخلفية والألوان لتصميم جميل ومناسب لموضوعك.
علامة تبويب إدراج	من علامات التبويب الرئيسية	تستخدمها لإضافة عناصر جديدة إلى الشريحة، مثل: الصور ، الأشكال الهندسية، الرسوم البيانية (لتوضيح الأرقام)، الفيديوهات
علامة تبويب "مراجعة"	من علامات التبويب الرئيسية	هي المسؤولة عن تدقيق الكلمات والتأكد من عدم وجود أخطاء إملائية.

**التطبيق العملي** عزيزي الطالب... صمم عرض تقديمي في أحد الموضوعات التالية) افتتاح المتحف الكبير - طرق المحافظة على البيئة- الوعي ضد مخاطر الإنترنت).

توجيه عام الحاسب الآلي بالدقهلية - ادارة طلخا التعليمية - كراسة الحصة للصف السادس الابتدائي الفصل الدراسي الثاني ٢٠٢٥/٢٦/٢٢٢٠٣

## الأسئلة وتدريبات

### اولا :- اختر الاجابة الصحيحة من بين الاختيارات التالية

- ١- ما هو البرنامج الأكثر شهرة والمستخدم لإنشاء العروض التقديمية؟  
أ- Word .  
ب- Excel .  
ج- powerpoint .  
د- paint .
- ٢- يستخدم العرض التقديمي لـ:  
أ- كتابة رسائل طويلة .  
ب- عمل حسابات رياضية .  
ج- تقديم الأفكار والمعلومات بطريقة شيقة .  
د- تصفح الإنترنت .
- ٣- لإضافة صورة جديدة إلى الشريحة، نستخدم علامة التبويب:  
أ- حركات .  
ب- تصميم .  
ج- إدراج .  
د- عرض .
- ٤- إذا أردت تغيير شكل ولون خلفية الشريحة بالكامل، فإنك ستستخدم علامة التبويب:  
أ- ملف .  
ب- إدراج .  
ج- مراجعة .  
د- تصميم .
- ٥- الوظيفة الرئيسية لعلامة التبويب "مراجعة" هي:  
أ- التدقيق الإملائي والتأكد من دقة الكلمات .  
ب- إضافة الرسوم البيانية .  
ج- تنسيق الخطوط والألوان .  
د- عمل الحركات الانتقالية .
- ٦- ما هي الأدوات التي يمكنك استخدامها لإنشاء عرض مرئي جذاب وملفت للانتباه؟  
أ- أدوات الطبخ .  
ب- أدوات سهلة مثل الحركات والأشكال والصور .  
ج- أدوات الحياكة .  
د- أدوات النحت .
- ٧- في برنامج باوربوينت، الشريط الذي يحتوي على أوامر مثل تغيير حجم الخط هو:  
أ- شريط الملف .  
ب- شريط المهام (الشريط الرئيسي) .  
ج- شريط الحالة .  
د- شريط الحركات .
- ٨- قبل أن تبدأ في تصميم الشرائح، يمكنك تحديد مقياس الشريحة من خلال خيار:  
أ- حجم الشريحة .  
ب- لون الخلفية .  
ج- الخط .  
د- إدراج جدول .
- ٩- تساعدك خيارات الحركات الانتقالية بين الشرائح في:  
أ- طباعة المستند .  
ب- حفظ الملف .  
ج- جعل عرضك التقديمي أكثر إثارة وحيوية .  
د- إرسال بريد إلكتروني .
- ١٠- ما هو العنصر الذي يجب عليك أن تحافظ عليه لكي ينجح عرضك التقديمي؟  
أ- كثرة النصوص فقط .  
ب- إهمال الصور .  
ج- توصيل فكرتك بفعالية وإبهار للمشاهدين .  
د- استخدام خط واحد طول العرض .

### ثانيا:- ضع علامة صح (√) أمام العبارة الصحيحة وعلامة خطأ (x) أمام العبارة الخاطئة

١-	تستخدم الرسوم البيانية في powerpoint لتوضيح البيانات والأرقام المعقدة بطريقة بسيطة	( )
٢-	النسق (Theme) في باوربوينت يعني إدراج صورة داخل الشريحة	( )
٣-	تستخدم علامة التبويب "حركات" لإضافة المؤثرات البصرية للعناصر في الشريحة	( )
٤-	الشرائح في باوربوينت هي المساحات التي نكتب عليها النصوص ونضيف الصور	( )
٥-	من أهم مهارات استخدام باوربوينت بفاعلية هي القدرة على إيصال الفكرة وإبهار المشاهدين	( )

تقييم صفى ( المهام الادائية )

الواجب المنزلى: اختار الاجابة الصحيحة

١ -

٢ -

التقييم الأسبوعى:

ضع علامة صح (√) أمام العبارة الصحيحة وعلامة خطأ (x) أمام العبارة الخاطئة

( )

١ -

( ) .

٢ -

## الدرس الخامس: قواعد البيانات باستخدام Excel

### ما هي قواعد البيانات

تخيل أن لديك مكتبة كبيرة جداً مليئة بالكتب، وتريد أن تعرف أين تجد كتاباً معيناً بسرعة. إذا كانت الكتب مُبعثرة، سيصعب عليك الأمر. لكن إذا كانت مُنظمة ومُسجلة في جدول: اسم الكتاب، اسم المؤلف، رقم الرف... سيكون الأمر سهلاً جداً! هذا الجدول المنظم هو ما نسميه قاعدة البيانات (Database).

**قاعدة البيانات:** هي طريقة لتخزين وتنظيم كميات ضخمة من البيانات والمعلومات (مثل أسماء الطلاب، درجاتهم، مواعيدهم) داخل جهاز الكمبيوتر، لكي يسهل عليك تحليلها والبحث فيها وتغييرها.

**أهميتها:** تساعدنا في جمع معلومات عن الأشخاص أو الأماكن أو الأشياء، وتسهل علينا إدارتها. فمثلاً المدرسة تستخدم قاعدة بيانات لتنظيم معلومات تلاميذها (مثل اسم الطالب ورقم القيد).

### إكسل (Excel): أداة بناء قواعد البيانات

يمكننا استخدام برنامج مايكروسوفت إكسل (Microsoft Excel) - وهو البرنامج الذي تعلمت فيه الجمع والطرح والفرز والتصفية - لإنشاء قواعد بيانات بسيطة. إكسل يعمل بجدول مُكونة من أعمدة وصفوف.

**تذكر:** في قاعدة البيانات، العمود يسمى "الحقل"، وهو يمثل نوع المعلومات (مثل "اسم الطالب"). أما الصف فيسمى "السجل"، وهو يمثل معلومات كاملة عن شيء واحد (مثل بيانات طالب واحد).

خطوات انشاء قاعدة بيانات بسيطة في اكسيل



### الخطوة ١: تحديد الأعمدة (الحقول)

- في الصف الأول A1, B1, A1, ... ، اكتب عناوين الأعمدة التي تحتاجها. هذه العناوين تُسمى "أسماء الحقول".
- مثال: في الخلية A1 نكتب "رقم التعريف ID Number"
- في الخلية B1 نكتب "اسم الفصل Class Name"
- في الخلية C1 نكتب "اسم الطالب Student's Nam"

### الخطوة ٢: إدخال البيانات (السجلات)

- ابدأ من الصف الثاني، واملأ البيانات تحت كل عمود.
- مثال: تحت "رقم التعريف" A1 في الخلية A2 نكتب الرقم (١١١١-١١-٠٠١).
- تحت "اسم الفصل" B1 في الخلية B2 نكتب "السادس/ب".
- تحت "اسم الطالب" C1 في الخلية C2 نكتب "أحمد علي".

### الخطوة ٣: إضافة أعمدة جديدة (إدراج عمود)

- إذا أردت إضافة عمود جديد مثل "تاريخ الميلاد"، انقر بزر الماوس الأيمن على عنوان العمود الذي تريد إضافة العمود قبله.
- اختر "إدراج عمود Insert - Column". سيتم إضافة عمود جديد وتنسيقه تلقائياً. العمليات الحسابية والصيغ في إكسل تذكر أن إكسل برنامج ممتاز للقيام بالعمليات الحسابية!
- عندما تتعامل مع قاعدة بيانات تحتوي على أرقام مثل درجات الطلاب أو مصروفاتهم، يمكنك استخدام الصيغ Formulas
- **القاعدة الذهبية:** لإنشاء أي صيغة، يجب أن تبدأ دائماً بوضع علامة يساوي (=).

أمثلة بسيطة علي الصيغ

- لجمع خلايا معينة:

- لحساب متوسط (جمع ثم قسمة):

- لترح خلايا: - إكسل يقوم بالحسابات لك، ويسهل عليك تحليل قاعدة البيانات!

**التطبيق العملي** عزيزي الطالب... باستخدام برنامج Excel قم بعمل قاعدة بيانات بسيطة لبعض زملائك أو اصدقائك

## الأسئلة وتدريبات

### اولا :- اختر الاجابة الصحيحة من بين الاختيارات التالية

- ١- ما هو التعريف الأنسب لقاعدة البيانات؟  
أ- مجموعة من القصص  
ب- طريقة لتخزين وتنظيم كميات كبيرة من المعلومات  
ج- برنامج لعمل العروض التقديمية  
د- ملف لكتابة الرسائل
- ٢- في برنامج إكسل، الصف الذي يحتوي على معلومات كاملة عن شخص واحد يسمى:  
أ- الحقل  
ب- السجل  
ج- العمود  
د- المصنف
- ٣- لإضافة عمود جديد في إكسل، نستخدم خيار:  
أ- حذف صف  
ب- إدراج عمود  
ج- فرز البيانات  
د- تصفية البيانات
- ٤- تستخدم برامج مثل مايكروسوفت إكسل لإنشاء وإدارة:  
أ- الملاحظات اليومية  
ب- الألعاب الإلكترونية  
ج- قواعد البيانات  
د- الرسوم المتحركة
- ٥- ما هو الرمز الذي يجب أن تبدأ به أي عملية حسابية (صيغة) في برنامج إكسل؟  
أ- +  
ب- -  
ج- \*  
د- =
- ٦- ما هو الاسم الذي نُطلقه على عنوان العمود في قاعدة البيانات مثل "اسم الطالب"؟  
أ- السجل  
ب- الصف  
ج- الحقل  
د- المصنف
- ٧- عندما تضع عناوين الأعمدة مثل "رقم التعريف" و "اسم الفصل"، فأنت تكتب في:  
أ- الصف الثاني  
ب- الصف الأول  
ج- العمود الأخير  
د- أي مكان فارغ
- ٨- أحد الأدوات الشائعة التي تساعدك على ترتيب البيانات في برنامج Excel هي:  
أ- إدراج صورة  
ب- الفرز  
ج- إضافة WordArt  
د- رسم دائرة
- ٩- إذا كنت تريد أن تحسب مجموع الأرقام في الخلايا C2 و C3 و C4، ما هي الصيغة الصحيحة؟  
أ- C2+C3+C4  
ب- =المجموع (C2-C4)  
ج- =C2+C3+C4  
د- C2C3C4
- ١٠- تخزين قواعد البيانات لكميات كبيرة من المعلومات يتم في:  
أ- المذيع  
ب- نظام الكمبيوتر  
ج- الهاتف القديم  
د- آلة التصوير

### ثانيا:- ضع علامة صح (√) أمام العبارة الصحيحة وعلامة خطأ (x) أمام العبارة الخاطئة

١-	عندما تستخدم صيغة مثل B2-B3=، فأنت تقوم بعملية الطرح	( )
٢-	الهدف الأساسي من تحليل البيانات وتغييرها هو تدمير البيانات	( )
٣-	عند فرز البيانات بناءً على أعمار الطلاب من الأصغر إلى الأكبر، نستخدم أداة الفرز	( )
٤-	البرنامج الذي يستخدم جداول مكونة من أعمدة وصفوف لإنشاء قواعد البيانات هو Word	( )
٥-	أول خطوة في إنشاء قاعدة بيانات بسيطة في إكسل هي تحديد وكتابة أسماء الأعمدة (الحقول) في الصف الأول.	( )

تقييم صفى ( المهام الادائية )

الواجب المنزلى: اختار الاجابة الصحيحة

١ -

٢ -

التقييم الأسبوعى:

ضع علامة صح (√) أمام العبارة الصحيحة وعلامة خطأ (x) أمام العبارة الخاطئة

( )

١ -

( ) .

٢ -

## الدرس السادس: المخططات الانسيابية SmartArt



### ما هي المخططات الانسيابية

هل لديك الكثير من المعلومات أو الخطوات وتريد أن تشاركها مع زملائك بطريقة سهلة ومفهومة؟ هنا يأتي دور المخططات

### الانسيابية SmartArt

- **SmartArt**: هي رسومات وأشكال جاهزة في برنامج باوربوينت تساعدك على عرض المعلومات بشكل مرئي ومنظم على هيئة خطوات متسلسلة أو علاقات واضحة (كما في الصورة).
- **أهميته**: تجعل عرضك التقديمي أكثر إثارة، وتساعد الجمهور (زملائك ومعلمك) على فهم المعلومات المعقدة أو خطوات مشروعك بشكل أسهل وأسرع من قراءة النصوص الطويلة.

**فكرة** يمكنك استخدام SmartArt لتوضيح مراحل دورة حياة النبات، أو خطوات إعداد وجبة، أو تنظيم فريق العمل في مشروع!

### خطوات إدراج وتخصيص SmartArt في باوربوينت:

سنتبع الخطوات لتتمكن من إضافة مخطط انسيابي جميل ومناسب:

#### الخطوة ١: الإدراج

أ- انقر على علامة التبويب "إدراج" (Insert) الموجودة في الشريط العلوي لبرنامج باوربوينت.

ب- ابحث عن أيقونة "SmartArt" وانقر عليها. سيظهر لك مربع حوار (نافذة) به أنواع كثيرة من المخططات.

#### الخطوة ٢: اختيار النوع

أ- اختر النوع المناسب لتمثيل معلوماتك. إذا كانت معلوماتك عبارة عن خطوات متسلسلة، اختر من فئة "قائمة List" أو "دورة" Cycle أو "عملية" Process

ب- انقر على المخطط الذي تفضله في مربع الحوار، ثم انقر على زر "موافق" OK لإضافته إلى الشريحة.

#### الخطوة ٣: إضافة النص

أ- انقر على [النص أو المخطط الانسيابي الذي ظهر على الشريحة.

ب- ابدأ بكتابة المعلومات أو الخطوات التي تريد شرحها داخل المربعات المخصصة في المخطط.

#### الخطوة ٤: التخصيص والجمال!

بعد إدراج النص، يمكنك أن تجعل المخطط الانسيابي أكثر جمالاً:

أ- انقر على المخطط، ستظهر لك علامتا تبويب جديدتان في الأعلى: "تصميم SmartArt" و "تنسيق".

ب- من "تصميم SmartArt": يمكنك اختيار "تغيير الألوان" Change Colors لتبدو شرائحك أكثر جاذبية، أو اختر نمطاً جديداً من مجموعة "أنماط SmartArt" لتغيير شكل المربعات والأشكال. باستخدام SmartArt، لن تحتاج لكتابة نصوص كثيرة، بل ستشارك المعلومة بصرياً، وهذا هو سر نجاح العروض التقديمية الفعالة!

### التطبيق العملي

عزيزي الطالب... قم بإنشاء شريحة في برنامج PowerPoint، وأدرج مخطط SmartArt لعرض المعلومات بطريقة منظمة وجذابة

## الأسئلة وتدريبات

### اولا :- اختر الاجابة الصحيحة من بين الاختيارات التالية

- ١- تستخدم المخططات الانسيابية SmartArt بشكل أساسي لـ:  
أ- كتابة رسائل طويلة  
ب- تبسيط وعرض سلسلة من الخطوات أو المعلومات  
ج- تشغيل مقاطع الفيديو فقط  
د- عمل حسابات رياضية
- ٢- لإضافة مخطط SmartArt إلى الشريحة، نبدأ بالضغط على علامة التبويب:  
أ- تصميم  
ب- إدراج  
ج- مراجعة  
د- حركات
- ٣- لتمثيل الخطوات المتتالية لإنجاز مشروع، يفضل أن تختار من فئة المخططات الانسيابية:  
أ- هرمي  
ب- علاقة  
ج- مصفوفة  
د- عملية Process
- ٤- إذا أردت تغيير ألوان المخطط الانسيابي، تذهب إلى علامة التبويب التي تظهر بعد الإدراج وهي:  
أ- تصميم SmartArt  
ب- تنسيق الخط  
ج- مراجعة إعلانية  
د- عرض الشرائح
- ٥- يوفر برنامج PowerPoint إمكانية إدراج:  
أ- الرسوم البيانية ومقاطع الفيديو  
ب- الآلات الحاسبة  
ج- أدوات النجارة  
د- أجهزة القياس
- ٦- تساعدك المخططات الانسيابية في فهم المادة المعروضة أفضل من.....:  
أ- الصور المتحركة  
ب- مقاطع الفيديو  
ج- النصوص العادية (المكتوبة)  
د- الرسوم البيانية
- ٧- عندما تختار خيار "تغيير الألوان" للمخطط، فإن الهدف هو:  
أ- جعل المخطط الانسيابي جميلاً وملوناً  
ب- زيادة حجم الخط  
ج- حذف المخطط  
د- تغيير النصوص المكتوبة
- ٨- بعد إدراج المخطط الانسيابي، فإنك تنقر على المخطط الانسيابي لـ:  
أ- حذفه  
ب- إضافة النص والمعلومات التي تريد عرضها  
ج- طباعة الشريحة  
د- إغلاق البرنامج
- ٩- تستخدم الرسوم البيانية Charts في PowerPoint لـ:  
أ- كتابة الشعر  
ب- عمل حركات انتقالية  
ج- تمثيل البيانات والأرقام بشكل مرئي  
د- البحث عن معلومات
- ١٠- ما هي الأداة التي يمكنك استخدامها لتمثيل مراحل "دورة حياة" شيء ما؟  
أ- قائمة List  
ب- علاقة Relation  
ج- دورة Cycle  
د- مصفوفة

### ثانياً:- ضع علامة صح (√) أمام العبارة الصحيحة وعلامة خطأ (x) أمام العبارة الخاطئة

١-	تستخدم المخططات الانسيابية SmartArt في باوربوينت لعرض المعلومات بشكل مرئي ومنظم	( )
٢-	لا يمكن إدراج SmartArt من خلال قائمة "إدراج" في برنامج باوربوينت	( )
٣-	فئة "عملية" Process في SmartArt تستخدم لعرض خطوات متسلسلة	( )
٤-	بعد إدراج SmartArt لا يمكن تغيير ألوانه أو تصميمه	( )
٥-	من فوائد SmartArt أنها تساعد الجمهور على فهم المعلومات المعقدة بطريقة أسهل وأسرع.	( )

تقييم صفى ( المهام الادائية )

الواجب المنزلى: اختار الاجابة الصحيحة

١ -

٢ -

التقييم الأسبوعى:

ضع علامة صح (√) أمام العبارة الصحيحة وعلامة خطأ (x) أمام العبارة الخاطئة

( )

١ -

( ) .

٢ -

تطبيق



مذكرات جاهزة للطباعة

لتحميل الملفات التعليمية مجاناً للمعلم والطالب

مذكرات وملازم / مراجعات وملخصات / امتحانات / كتب الوزارة /  
أدلة المعلم / دفاتر التحضير / سجلات مدرسية / أوراق تأسيس

امسح الكود بموبايلك علشان تقدر تثبت التطبيق

وتقدر ف أي وقت تحمّل ال نفسك فيه ببلاش

هيغنيك عن البحث والجروبات والقنوات الكثيرة

