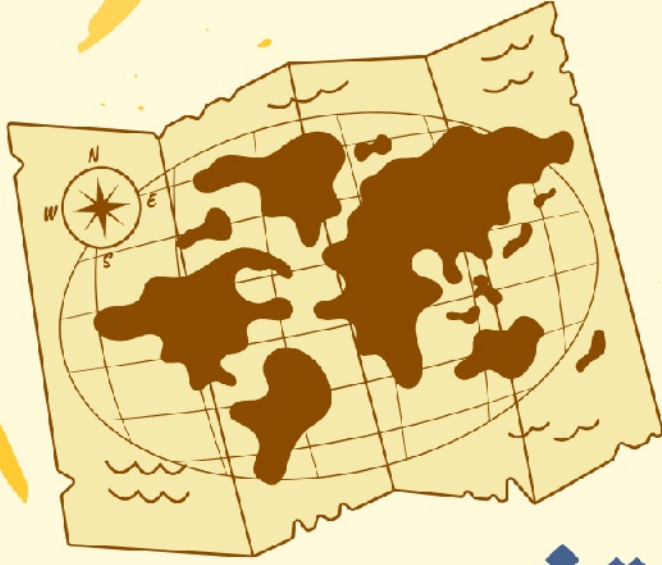
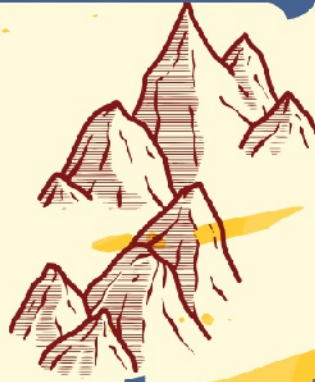


20
26



المتفوق

الصف الرابع الابتدائي



الدراسات الاجتماعية

الفصل الدراسي الثاني

4



اعداد | مستر حاتم عاطف



01066015065



المحتويات

الوحدة الأولى: سكان بلدنا

الدرس الأول: توزيع سكان بلدنا وخصائصهم.

الدرس الثاني: المهن في بلدنا.

الدرس الثالث: المشاركة في صنع القرار في بلدنا.

رحلة حول العالم: كندا.

مراجعة الوحدة الأولى

الوحدة الثانية: تراث بلدنا وهويتي

الدرس الأول: الحرف التراثية في بلدنا.

الدرس الثاني: الأماكن التراثية في بلدنا.

الدرس الثالث: أنواع السياحة في بلدنا.

الدرس الرابع: حرب أكتوبر (معركة الحفاظ على الهوية والكرامة).

رحلة حول العالم: جمهورية رواندا.

في الدراسات الاجتماعية

مراجعة الوحدة الثانية
اعداد /

الوحدة الثالثة: رحلتنا عبر الزمن

الدرس الأول: تطور وسائل النقل في بلدنا.

الدرس الثاني: التعليم في مصر عبر التاريخ.

الدرس الثالث: العملات النقدية حول العالم وفي بلدنا.

رحلة حول العالم: كوريا الجنوبية.

مراجعة الوحدة الثالثة

مراجعة عامة على الفصل الدراسي الثاني

الوحدة الاولى

الدرس الاول

توزيع سكان بلدنا وخصائصهم

تمهيد

يختلف توزيع السكان في مصر من محافظة إلى أخرى، ولا يتوزعون بشكل متساو على كامل المساحة.

عدد السكان في محافظات بلدنا



من خلال الرسم البياني الموضح لعدد سكان محافظات مصر (تقدير عام ٢٠٢٥م)

١. المحافظة الأعلى سكاناً : هي محافظة القاهرة
٢. المحافظة الأقل سكاناً : هي محافظة جنوب سيناء.

هيا بنا نكتشف معاً العوامل التي تؤثر في توزيع السكان، والخصائص التي تميز سكان كل محافظة من حيث النشاط الاقتصادي والحالة التعليمية.

توزيع السكان في بلدنا

أولا

- بلغ عدد سكان مصر ١٠٨ ملايين نسمة
- ويمكن تقسيم محافظات مصر حسب توزيع السكان بها إلى ما يلي:

١. محافظات مزدحمة السكان، مثل: **القاهرة - الجيزة**.

٢. محافظات متوسطة السكان، مثل: **الدقهلية - البحيرة - سوهاج**.

٣. محافظات قليلة السكان، مثل: **شمال سيناء - جنوب سيناء - البحر الأحمر - الوادي الجديد - مطروح**.



خريطة (١) توزيع السكان في محافظات مصر

محافظة الوادي الجديد

- من المحافظات قليلة السكان،
بم تفسر؟ ويرجع ذلك إلى
أنها منطقة صحراوية تفل
بها المياه العذبة.

محافظة سوهاج

- من المحافظات متوسطة
السكان
• ويتمركز معظم سكانها في
القرى على ضفاف **نهر النيل**
ويعملون **بالزراعة**.
• والقليل من سكانها يعيش في
المدن.

محافظة القاهرة

- **أكثر محافظات مصر سكاناً**؛ بم
تفسر؟
• لأنها عاصمة البلاد
• ويوجد بها الوزارات
• والمصالح الحكومية وتتوافر
بها فرص العمل

التركيب السكاني في بلدنا:

ثانيا

ما المقصود

التركيب السكاني: تصنيف السكان إلى مجموعات حسب النوع أو العمر.

يختلف سكان بلدنا

- **حسب النوع:** ينقسم السكان إلى (ذكور - إناث).
- **حسب العمر:** ينقسم السكان إلى (صغار السن "أطفال" - شباب - كبار السن).

يختلف تركيب السكان بين محافظات بلدنا، حيث:

- هناك محافظات يكثر فيها الشباب؛ **بم تفسر؟ بسبب وجود فرص العمل.**
- توجد محافظات أخرى تزداد فيها نسبة الأطفال؛ **بم تفسر؟ بسبب كثرة الإنجاب.**
- توجد نسبة من كبار السن في كل المحافظات.

التركيب النوعي والعمرى

التركيب النوعي:

في الدراسات الاجتماعية

- يلاحظ أن نسبة الذكور ترتفع عن نسبة الإناث بفارق بسيط.
- كما تختلف نسبة الذكور والإناث ما بين محافظة وأخرى **بم تفسر؟** وذلك بسبب الهجرة الداخلية.

تفسر؟ وذلك بسبب الهجرة الداخلية.

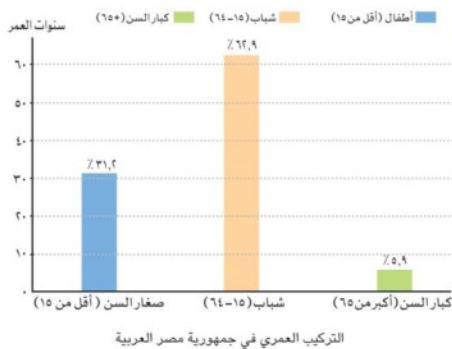
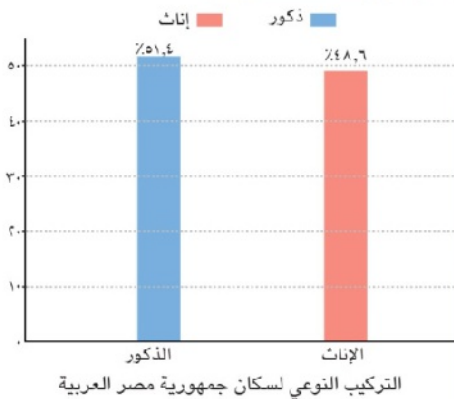
التركيب العمرى:

الشباب: يمثلون النسبة الأكبر وهم الفئة العاملة والمنتجة

في الدولة.

الأطفال: يمثلون ثلث السكان وهي فئة تحتاج لرعاية كبيرة.

كبار السن: يمثلون الفئة الأقل من السكان.



- **قيم أتعلمها** : احترام الكبير واجب على الجميع، كما أن احترام ذوي الاحتياجات الخاصة ورعايتهم حق أصيل لهم.

فكر وأجب

أكمل العبارات الآتية:

١. تعد محافظة هي أكثر محافظات مصر سكانا لأنها عاصمة البلاد.
 ٢. تصنيف السكان إلى ذكور وإناث يعرف باسم التركيب
 ٣. الفئة العمرية التي تمثل النسبة الأكبر من سكان مصر وتعتبر الفئة المنتجة هي
- بم تفسر:** تركيز السكان في محافظتي القاهرة والجيزة؟

خصائص السكان في بلدنا

ثالثا

تتميز كل محافظة بخصائص سكانية تميزها عن غيرها، **بم تفسر؟** ويرجع هذا الاختلاف إلى طبيعة البيئة التي يعيشون فيها،



ومن هذه الخصائص:

في الدراسات الاجتماعية

١. التعليم

- تختلف نسبة المتعلمين من محافظة لأخرى حسب اهتمام الأسر بالتعليم:
- المحافظات مرتفعة التعليم: مثل **محافظة القاهرة**؛ **بم تفسر؟** وذلك لزيادة وعي الأسر واهتمامهم بتعليم أبنائهم.

٢. المهن

❖ تتنوع المهن بتنوع البيئة والنشاط الاقتصادي المتاح في كل محافظة :

- **القاهرة**: يعمل سكانها في النشاط الصناعي والخدمات.
- **سوهاج**: يعمل معظم سكانها في الزراعة .
- **الوادي الجديد**: يعمل سكانها في حرفتي الزراعة والرعي.

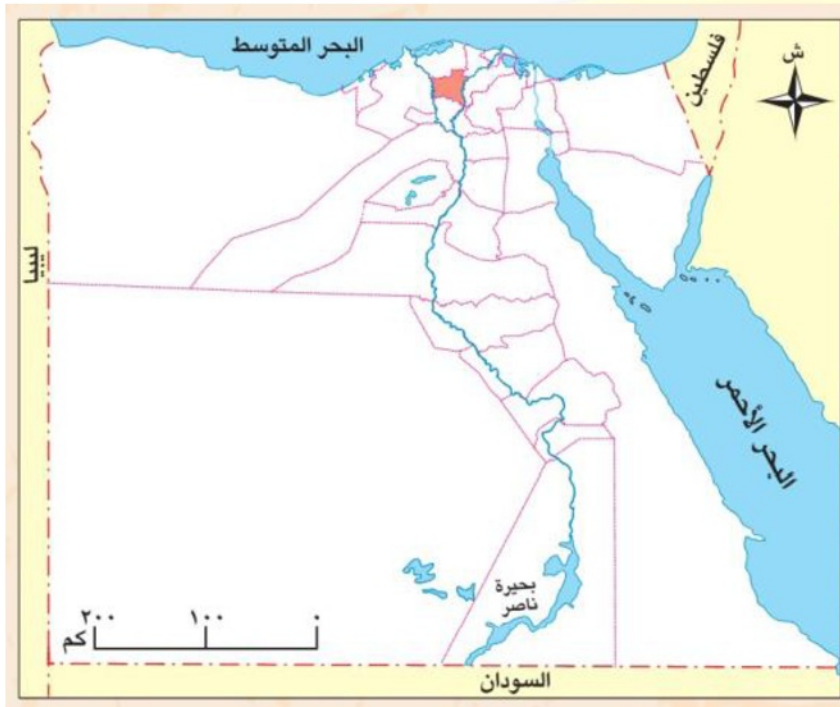


حقائق تاريخية (المدن والمهن بها قديما)

المنطقة	الاسم قديماً	أهم المهن والأنشطة
عين شمس (بالقاهرة)	«أون»	كانت مركزاً للتعلم والثقافة، وعمل سكانها بالكتابة، التعليم، والصناعات المتنوعة.
سوهاج	«أبيدوس»	عُرفت بهذا الاسم قديماً، وعمل سكانها بالزراعة وصناعة الفخار

هوية محافظتي

رابعاً



أصدقائي الأعزاء هيا بنا لأصبحكم في رحلة إلى محافظة الغربية...

أولاً: الموقع والسكان

- تقع محافظتي على خريطة مصر في اتجاه الشمال (قلب الدلتا).
- تعتبر محافظتي بالنسبة لعدد السكان محافظة متوسطة السكان.
- أقرب المسطحات المائية العذبة لمحافظتي هو فرع رشيد / فرع دمياط. (نهر النيل)

ثانياً: النشاط الاقتصادي والمهن

- يُعتبر النشاط الاقتصادي الرئيسي لمحافظتي هو نشاط الزراعة والصناعة.
- أبرز المهن التي تشتهر بها محافظتي هي الغزل والنسيج و الزراعة.

ثالثاً: العيد القومي للمحافظة

- اختارت محافظة الغربية يوم ٧ أكتوبر عيداً قومياً لها؛ تخليداً لذكرى صمود شعب طنطا في مقاومة فلول الحملة الفرنسية عام ١٧٩٨م، مما يعكس قوة إرادتها وأصالتها.

★ موارد محافظتي ومستقبلها (أرقام قياسية)

المورد / المنطقة	الأهمية والتميز
قرية شبرا بلولة (قطور)	تلقب بـ "قرية الياسمين"؛ حيث تنتج وحدها نحو ٥٠٪ من إنتاج زهرة الياسمين عالمياً.
مدينة زفتى	قلعة الكتان في مصر؛ حيث تنتج ٨٠٪ من إجمالي محصول الكتان المحلي.
المحلة الكبرى	تضم أكبر القلاع الصناعية المصرية في مجال الغزل والنسيج.

🌟 مستقبل محافظتي الاهتمام بالمحاصيل الزراعية النادرة وتصديرها للعالم

تدريبات الدرس الأول: توزيع سكان بلدنا وخصائصهم

أولاً: أكمل العبارات الآتية بما يناسبها

١. تعد محافظة هي أكثر محافظات مصر سكاناً لأنها عاصمة البلاد.
٢. تصنيف السكان إلى ذكور وإناث يُسمى التركيب.....
٣. يقل تركيز السكان في محافظة الوادي الجديد بسبب ندرة.....
٤. الفئة العمرية التي تمثل النسبة الأكبر في الهرم السكاني هي فئة.....
٥. اشتهرت منطقة عين شمس قديماً باسم مدينة التي كانت مركزاً للتعليم.
٦. يتركز معظم سكان محافظة سوهاج في على ضفاف نهر النيل.
٧. تنتج قرية بمركز قطور نحو ٥٠٪ من إنتاج زهرة الياسمين عالمياً.
٨. تضم مدينة المحلة الكبرى أكبر القلاع الصناعية المصرية في مجال.....
٩. تقسيم السكان حسب الفئات العمرية يُعرف باسم التركيب.....
١٠. تختلف نسبة الذكور عن الإناث بين محافظة وأخرى بسبب الداخلية.

ثانياً: اختر الإجابة الصحيحة مما بين القوسين

١. أقل محافظات مصر سكاناً وفق الرسم البياني هي محافظة.....
(القاهرة - سوهاج - جنوب سيناء - الوادي الجديد)
٢. يعمل معظم سكان محافظة سوهاج في نشاط.....
(الصناعة - الزراعة - السياحة - التعدين)
٣. فئة صغار السن في مصر تمثل السكان تقريباً

(نصف - ثلث - ربع - خمس)

٤. تقع محافظة الغربية على خريطة مصر في اتجاه.....
- (الشمال - الجنوب - الشرق - الغرب)
٥. يعمل سكان المناطق الصحراوية والجبلية بحرفة.....
- (الصناعة - التجارة - الرعي - السياحة)
٦. كانت مدينة مركزاً للتعليم والثقافة وعمل سكانها بالكتابة
- (أبيدوس - أون - منف - طيبة)
٧. تشير تقديرات عام ٢٠٢٥م إلى أن عدد سكان مصر بلغ مليون نسمة
- (١١٥ - ١٠٨ - ١٠٥ - ١٠٠)
٨. محافظة يتركز سكانها في المدن ويعملون بالخدمات والصناعة هي.....
- (سوهاج - القاهرة - المنيا - مطروح)
٩. فئة كبار السن هي الفئة التي تقع في الهرم السكاني
- (قاعدة - منتصف - قمة - جوانب)

ثالثاً: ضع كلمة (صواب) أو (خطأ) أمام العبارات

١. يتوزع سكان مصر بشكل متساو بين جميع المحافظات المصرية . ()
٢. تعتبر محافظة الجيزة من المحافظات مزدهمة السكان . ()
٣. نسبة الذكور في مصر ترتفع عن نسبة الإناث بفارق بسيط . ()
٤. تمثل فئة كبار السن الغالبة والأكبر عدداً في المجتمع المصري . ()
٥. اشتهر سكان مدينة "أبيدوس" قديماً بصناعة الفخار والزراعة . ()
٦. يهاجر الشباب إلى بعض المحافظات بسبب وجود فرص العمل . ()
٧. صغار السن هي فئة لا تحتاج إلى رعاية أو اهتمام من الدولة . ()
٨. احترام الكبير وذوي الاحتياجات الخاصة حق أصيل لهم وقيمة أخلاقية . ()
٩. محافظة الوادي الجديد من المحافظات متوسطة السكان في مصر . ()
١٠. تؤثر طبيعة البيئة التي يعيش فيها السكان على نوع المهن التي يعملون بها . ()

رابعاً: صوب ما تحته خط

١. التركيب النوعي هو تصنيف السكان إلى مجموعات حسب العمر.
٢. تعد محافظة سوهاج أكثر محافظات مصر سكاناً لأنها العاصمة.
٣. تنتج قرية شبرا بلولة ٥٠٪ من محصول الكتان عالمياً.
٤. فئة صغار السن هي الفئة التي تمثل قوة العمل والإنتاج في الدولة.
٥. يتركز سكان المحافظات الصحراوية في المدن الصناعية.

خامساً: بم تفسر

١. تركز السكان في محافظة القاهرة؟
٢. ندرة السكان في محافظة الوادي الجديد؟
٣. تعد محافظة سوهاج من المحافظات متوسطة السكان؟
٤. ارتفاع نسبة التعليم في محافظة القاهرة؟
٥. شهرة قرية "شبرا بلولة" بمركز قطور عالمياً؟
٦. اختلاف المهن من محافظة لأخرى في مصر؟
٧. زيادة نسبة الشباب في بعض المحافظات عن غيرها؟
٨. شهرة مدينة أون قديماً؟

سادساً: ما النتائج المترتبة على

١. قلة الموارد المائية العذبة في بعض المحافظات المصرية؟
٢. توافر القلاع الصناعية للغزل والنسيج في مدينة المحلة الكبرى؟
٣. اهتمام أولياء الأمور بتعليم أبنائهم في المحافظات؟

سابعاً: دلل على صحة العبارات التالية

١. للمحافظات الصحراوية أنشطة اقتصادية رغم قلة سكانها.
٢. كانت منطقة عين شمس (أون) مركزاً حضارياً قديماً.
٣. يختلف توزيع السكان في مصر من محافظة لأخرى.

ثامناً: ما العلاقة بين

١. المياه العذبة وتوزيع سكان المحافظات الصحراوية.
٢. فئة الشباب والإنتاج الاقتصادي للدولة.

تاسعاً: ماذا يحدث إذا

١. تم توزيع سكان مصر على الأراضي المصرية بشكل متساو؟

عاشراً: ما المقصود بـ

١. التركيب السكاني؟

الوحدة الاولى

الدرس الثاني

المهن في بلدنا

يعمل الناس في بلدنا في مهن متعددة، ولكل مهنة دور مهم في خدمة الوطن، علينا أن نحترم كل المهن، وعلينا أن نتعاون مع كل صاحب مهنة ونساعده في عمله، من أجل مستقبل أفضل لنا ولوطننا.

أتأمل وأتعلم



تخيل أنك استيقظت يوماً ولم تجد من يزرع المحاصيل، أو من يصنع الملابس، أو من يعالج المرضى، أو من ينظف الشوارع، أو من يحافظ على أمنك، أو لم تجد معلماً يقوم بالتدريس لك بالمدرسة...تخيل، كيف ستكون حياتنا؟

ستكون الحياة صعبة دون المهن، فكل مهنة أهميتها، ولكل فرد دور يخدم به مجتمعه.

أنواع المهن

في الدراسات الاجتماعية

① المهن المرتبطة بالزراعة: <<

يُعد قطاع الزراعة إحدى الركائز الأساسية لتقدم بلادنا؛ **م تفهم؟** لأنه يوفر الغذاء الذي نحتاج إليه، ويعمل به:



الفلاحون: يزرعون الأرض بمختلف المحاصيل **كالقمح والأرز**، ويربون الأبقار والدواجن لإنتاج اللحوم والألبان والبيض.

الصيادون: يعملون في **صيد الأسماك** من البحرين الأحمر والمتوسط ونهر النيل والترع وأيضاً المزارع السمكية.



وتظهر هذه المهن مدى ارتباط الإنسان بالطبيعة، وتؤكد أهمية التعاون.



② المهن المرتبطة بالصناعة والتجارة

تساعد الصناعة والتجارة على تلبية احتياجاتنا اليومية، ويعمل بها:

المهندسون والعمال: يقومون بتحويل **المواد الخام** إلى **منتجات** نستخدمها، مثل الملابس، والأثاث، والسيارات.

التجار: يعرضون المنتجات في الأسواق والمحلات؛ **بم نفوس؟** حتى نتتمكن من شرائها بسهولة.



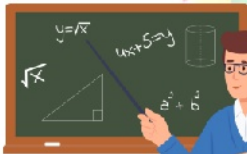
العلاقة بين الصناعة والتجارة: تتطلب هذه المهن التعاون بين

الأفراد، والعمل المنظم **بم نفوس؟** لتوفير السلع والخدمات التي نحتاج إليها.

③ المهن المرتبطة بالخدمات

تلعب المهن المرتبطة بالخدمات دوراً مهماً في حياتنا، ومن أصحاب المهن الخدمية:

١. المعلم: يجهز المتعلمين لكل هذه المهن بفهم العلوم والمعارف وبناء العقول.



٢. الطبيب: يعالج المرضى.



٣. ضابط الجيش: يدافع عن الوطن ويحميه.



٤. الشرطي: يحافظ على الأمن.

٥. عامل النظافة: ينظف الشوارع.



٦. السائق: ينقل الأشخاص والبضائع.

٧. السباك: يقوم بتركيب مواسير المياه وإصلاحها.

٨. عامل التوصيل: يقوم بتوصيل السلع والمنتجات للأفراد.

٩. الميكانيكي: يقوم بإصلاح السيارات.



١٠. عمال المقاولات: يقومون بأعمال البناء والنقاشة والمحارة.

يجب علينا احترام أصحاب هذه المهن وتقدير جهودهم.

4 المهن المستقبلية

مهن جديدة لم تكن موجودة من قبل ظهرت بفضل التقدم العلمي والتكنولوجي، منها:

١. مبرمج الحاسوب: يصمم البرامج الإلكترونية.
٢. مصمم الألعاب: يبتكر ألعاباً إلكترونية جديدة.
٣. مطور التطبيقات: يصمم تطبيقات الهاتف.
٤. صانع المحتوى الرقمي: يقدم محتوى على الإنترنت ووسائل التواصل الاجتماعي يفيد به الناس.
٥. مهندس الطاقة المتجددة: يعمل على إنتاج الطاقة النظيفة للمحافظة على البيئة من التلوث.

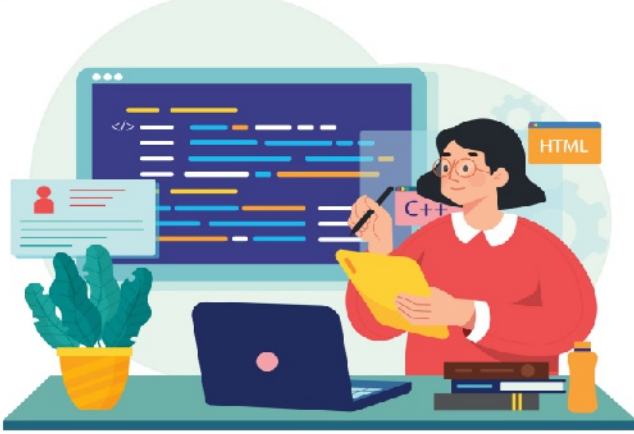
تحتاج هذه المهن إلى عدة مهارات، أهمها:

- استخدام التكنولوجيا،
- التفكير الإبداعي
- العمل الجماعي.

وهذه المهن ستقود العالم في المستقبل. أساسات الاجتماعية

حقائق تاريخية

وضع العلماء أمثال ابن الهيثم والخوارزمي والزهراوي أسساً علمية ما زال العالم يستفيد منها حتى اليوم، فالتقنيات الحديثة مثل الذكاء الاصطناعي، والروبوتات، والطاقة المتجددة، قامت على هذه الأسس. قيم تعلمها : العلم والإبداع هما طريق التقدم وبناء المستقبل.



تدريبات الدرس الثاني المهن في بلادنا

أولاً: أكمل العبارات التالية

١. يُعد قطاع إحدى الركائز الأساسية لتقدم بلادنا؛ لأنه يوفر الغذاء.
٢. يقوم بتحويل المواد الخام إلى منتجات نستخدمها كالملابس والأثاث.
٣. الشخص الذي يجهز المتعلمين لكل المهن ببناء عقولهم هو
٤. يعمل على تصميم البرامج الإلكترونية.
٥. المهنة التي تهدف لإنتاج طاقة نظيفة للمحافظة على البيئة هي
٦. يربي الفلاحون لإنتاج اللحوم والألبان والبيض.
٧. يقوم بتركيب مواسير المياه وإصلاحها.
٨. ظهرت المهن المستقبلية نتيجة التقدم
٩. يقوم بعرض المنتجات في الأسواق لنتمكن من شرائها بسهولة.
١٠. يعالج المرضى ويقدم الرعاية الصحية هو

ثانياً: اختر الإجابة الصحيحة

١. من المهن التي ترتبط مباشرة بالطبيعة مهنة :.....
(المبرمج -الصيد -المهندس -التاجر)
٢. المسؤول عن حماية الوطن والدفاع عنه هو.....
(الجندي -السائق -البناء -السباك)
٣. ابتكار ألعاب إلكترونية جديدة هو تخصص.....
(مطور التطبيقات -مصمم الألعاب -الميكانيكي -الكهربائي)
٤. مهنة "النقاش" تصنف ضمن قطاع.....
(الزراعة -الخدمات -التجارة -الصناعة)
٥. وضع أسساً علمية يستفيد منها العالم اليوم في التقنيات الحديثة.....
(ابن الهيثم -الخوارزمي -الزهرابي -كل ما سبق)

٦. من المهارات المطلوبة لمهن المستقبل.....

(التفكير الإبداعي -صيد الأسماك -الزراعة -الرعي)

٧. المسؤول عن إصلاح السيارات هو.....

(السباك -الميكانيكي -الكهربائي -النقاش)

٨. توفير الغذاء هو الدور الأساسي لمهنة.....

(الفلاح -التاجر -الجندي -الطيار)

٩. صناعة المحتوى الرقمي مهنة تعتمد على.....

(المواد الخام -الإنترنت -المحاصيل -المعادن)

١٠. الحفاظ على الأمن والاستقرار من مهام.....

(الشرطي -المعلم -السائق -البناء)

ثالثاً: من هو؟

في الدراسات الاجتماعية

١. يزرع الأرض بمختلف المحاصيل كالقمح والأرز ()
٢. يعمل في صيد الأسماك من البحار ونهر النيل ()
٣. يقوم بتحويل المواد الخام إلى منتجات نستخدمها ()
٤. يعرض المنتجات في الأسواق والمحلات لشرائها ()
٥. يجهز المتعلمين لكل المهن ببناء العقول ()
٦. يدافع عن الوطن ويحميه من الأعداء ()
٧. ينظف الشوارع ويحافظ على المظهر الحضاري . ()
٨. يقوم بنقل الأشخاص والبضائع من مكان لآخر ()
٩. يصمم تطبيقات الهاتف المحمول الحديثة . ()

رابعاً: ضع كلمة (صواب) أو (خطأ)

١. تحتاج مهن المستقبل إلى مهارة استخدام التكنولوجيا. ()
٢. الزراعة تعمل على ربط المنتج بالمستهلك بشكل مباشر. ()
٣. يجب علينا احترام جميع المهن والعاملين بها. ()
٤. مهنة السباك والميكانيكي من المهن المرتبطة بقطاع الزراعة. ()
٥. مبرمج الحاسوب من المهن التي ظهرت حديثاً بفضل التكنولوجيا. ()
٦. الصناعة هي عملية تحويل المواد الخام إلى منتجات. ()
٧. يقتصر دور الفلاح على زراعة الأرض فقط. ()
٨. العلم والإبداع هما طريق التقدم وبناء المستقبل. ()
٩. المهن المستقبلية لا تتطلب العمل الجماعي. ()
١٠. الطبيب والمعلم يساهمان في تقديم خدمات حيوية للمجتمع. ()

خامساً: بم تفسر؟

١. أهمية مهنة الفلاح في حياتنا.
٢. ظهور مهن جديدة مثل مبرمج الحاسوب ومصمم الألعاب.
٣. أهمية مهنة التجارة في المجتمع.
٤. ضرورة ممارسة الطلاب للمهارات الحديثة.
٥. أهمية دور مهندس الطاقة المتجددة في حماية البيئة.
٦. أهمية مهنة المعلم بالنسبة للمهن الأخرى.
٧. أهمية قطاع الزراعة كركيزة أساسية لبلادنا.
٨. أهمية مهنة الجندي والشرطي في المجتمع.
٩. حاجة المجتمع لمهنة السباك والكهربائي.
١٠. أهمية وجود عمال النظافة في الشوارع.

سادساً: ما النتائج المترتبة على؟

١. تحويل المواد الخام في المصانع إلى منتجات أو سلع.
٢. تطور التكنولوجيا والتقدم العلمي في حياتنا.
٣. إهمال الفرد لتعلم مهارات تكنولوجيا جديدة.
٤. غياب مهنة التجارة من حياتنا اليومية.

سابعاً: دلل على صحة العبارات

١. "تمتلك مصر ثروة بشرية".
٢. "التقنيات الحديثة قامت على أسس وضعها العلماء العرب قديماً".

ثامناً: ما العلاقة بين؟

١. الصناعة والتجارة.
٢. التعليم والمهن المستقبلية.
٣. التقدم العلمي وظهور مهن جديدة.

تاسعاً: ماذا يحدث إذا؟

١. اختفت مهنة الطبيب من المجتمع.
٢. اختفت التكنولوجيا فجأة من حياتنا.
٣. لم نجد من يقوم بتنظيف الشوارع أو حراسة الأمن.

عاشرًا: قارن

١. مبرمج الحاسوب وصانع المحتوى الرقمي.
٢. مهن الحاضر والمهن المستقبلية.

الحادي عشر: أمامك خريطة صماء لمصر. اكتب مدلول الأرقام عليها

١. البحر
٢. البحر
٣. نهر
٤. عاصمة مصر
٥. من أعلى محافظات مصر
سكانا
٦. محافظة صحراوية
٧. محافظة قليلة السكان.
٨. محافظةعرفت قديماً باسم
أيديوس .
٩. محافظة صحراوية قليلة السكان.
١٠. محافظة

الوحدة الاولى

الدرس الثالث

المشاركة في صنع القرار في بلدنا

ما المقصود بالمشاركة في صنع القرار

تعني إشراك المواطنين في عملية اتخاذ القرارات التي تؤثر على حياتهم ومجتمعاتهم.

اقرأ وحل



تخيلوا أن مدرستنا قررت تنظيم رحلة... هل تحبون أن تختار إدارة المدرسة المكان وحدها؟ أم نشارك كلنا في اختيار المكان؟ (صورة توضيحية لرحلة مدرسية)

ما المقصود بصنع القرار

هو تحديد بدائل متعددة واختيار الأفضل منها لحل مشكلة أو تحقيق هدف معين

وقد يتخذ القرار فرد بمفرده أو يشارك في صنعه مجموعة من الأشخاص معاً.

قيم أتعلمها: القرارات الجماعية تساعد في تحقيق الأفضل للجميع.

في الدراسات الاجتماعية

خطوات صنع القرار السليم



لكي نصنع قراراً سليماً، نمر بعدة خطوات مهمة: عدداد /

- 1 تحديد المشكلة أو الهدف.
- 2 جمع المعلومات.
- 3 وضع بدائل لحل المشكلة أو تحقيق الهدف.
- 4 التفكير في إيجابيات وسلبيات كل بديل.
- 5 اختيار أفضل البدائل.
- 6 تنفيذ القرار (البديل المناسب).
- 7 معاودة اختيار بديل آخر في حال لم يصلح البديل الذي تم تنفيذه.

قيم أتعلمها: التدريب على مهارات اتخاذ القرار يصنع إنساناً مسؤولاً.

أهمية صنع القرار في حياتنا

يساعدنا صنع القرار على عيش حياة أفضل، فعندما نشارك في صنعه نتعلم:

الشعور
بالمسؤولية.

حل المشكلات.

التعاون
والاحترام.

تعزيز الثقة
بالنفس.

احترام آراء
الآخرين.

كل قرار نتخذه له نتيجة، وعلينا أن نتحملها ونتعلم منها.

قيم أتعلمها: القرارات الجماعية تساعد في تحقيق الأفضل للجميع، واحترام آراء الآخرين يعزز روح الفريق والتعاون.

حقائق تاريخية

حرب السادس من أكتوبر عام ١٩٧٣م ضربت أروع الأمثلة في المشاركة في صنع القرار، حيث شارك فيها جميع قادة الجيش مع القائد الأعلى للقوات المسلحة، وهو رئيس الجمهورية الراحل محمد أنور السادات، في اتخاذ قرار حرب أكتوبر ١٩٧٣م.

نماذج على صنع القرارات في حياتنا

① على مستوى الأسرة: ◀◀

قد نتخذ قرارات كثيرة معاً، مثل

- تحديد مكان قضاء الإجازة
- وضع قواعد تنظيم الوقت
- الاتفاق على شراء أشياء مهمة للمنزل



- اختيار مدرسة جديدة لأحد الأبناء
- ومشاركة الجميع في صنع هذه القرارات تجعلنا نتعلم التعاون وتحمل المسؤولية.

② على مستوى المدرسة

القرارات



المدرسة مكان مهم نتعلم فيه ونشارك في صنع بعض داخلها، مثل:

- تتشارك مع المعلم وضع قواعد الصف.
- اختيار قائد للفصل.
- اختيار نشاط مدرسي تشارك فيه.
- الفائدة: هذه المشاركة تجعلنا نشعر بالمسؤولية، ونفهم معنى التعاون واحترام آراء الآخرين.

③ على مستوى المجتمع

هناك قرارات فردية أو جماعية تؤثر على المجتمع ككل وتتعلق بالحياة العامة، ومنها:

- اختيار رئيس مجلس المدينة أو رئيس الوحدة المحلية في القرية.
- قرار بناء حديقة أو إنشاء مستشفى.
- المشاركة في المبادرات العامة مثل حملات زراعة الأشجار أو النظافة.

تدريبات الدرس الثالث "المشاركة في صنع القرار في بلدنا"

أولاً: أكمل العبارات التالية

١. قرار اختيار قائد الفصل هو مثال على القرار
٢. المشاركة في صنع القرار تعزز روح والتعاون.
٣. أحد أمثلة اتخاذ القرار في الأسرة هو
٤. أولى خطوات صنع القرار السليم هي
٥. اختيار صديقي في الفصل يعتبر من القرارات
٦. المشاركة في صنع القرار تعني إشراك في عملية اتخاذ القرارات التي تؤثر على حياتهم.
٧. تعتبر حرب مثلاً تاريخياً رائعاً للمشاركة في صنع القرار.
٨. عندما نشارك في صنع القرار داخل المدرسة، فإننا نتعلم تحمل
٩. الخطوة التي تلي اختيار أفضل البدائل في صنع القرار هي
١٠. من نماذج صنع القرار على مستوى المجتمع قرار بناء أو إنشاء مستشفى.

ثانياً: اختر الإجابة الصحيحة مما بين القوسين

١. أي مما يلي يعد قراراً جماعياً داخل المدرسة؟.....
- (اختيار ملابس الشخصية - اختيار قائد الفصل - اختيار وجبتي المفضلة - ممارسة هوايتي الخاصة)
٢. صنع القرار هو تحديد بدائل متعددة واختيارمنها لحل مشكلة ما.
- (الأصعب - الأسرع - الأفضل - الأقل تكلفة)
٣. من خطوات صنع القرار السليم التفكير في الإيجابيات و
- (التحديات - السلبيات - المعوقات - النتائج المادية)
٤. تشارك المعلم في وضع قواعد الصف مثال للقرار على مستوى
- (الأسرة - المجتمع - المدرسة - الدولة)
٥. القائد الذي اتخذ قرار حرب أكتوبر بالتشاور مع قادة الجيش هو الرئيس الراحل
- (جمال عبد الناصر - محمد أنور السادات - محمد نجيب - عدلي منصور)
٦. تساعدنا القرارات الجماعية في تحقيق الأفضل لـ
- (الفرد وحده - الجميع - القائد فقط - المسئول وحده)

ثالثاً: ضع علامة (✓) أو (X)

١. المشاركة في صنع القرار تعلمنا الشعور بالمسئولية. ()
٢. صنع القرار لا يؤثر على وضع المجتمع. ()
٣. القرار الجيد لا يحتاج إلى جمع معلومات قبل اتخاذه. ()
٤. المشاركة في صنع القرار تعلمنا تحمل نتائج أعمالنا. ()
٥. قد يتخذ القرار فرد بمفرده أو تشارك فيه مجموعة من الأشخاص. ()
٦. التدريب على مهارات اتخاذ القرار يصنع إنساناً مسؤولاً. ()
٧. تحديد المشكلة أو الهدف هو الخطوة الأولى في صنع القرار السليم. ()
٨. يجب معاودة اختيار بديل آخر في حال لم يصلح البديل الذي تم تنفيذه. ()
٩. اختيار مدرسة جديدة لأحد الأبناء هو مثال للقرار على مستوى المدرسة. ()
١٠. المشاركة في مبادرات النظافة العامة تعد من نماذج صنع القرار في المجتمع. ()

رابعاً: رتب خطوات صنع القرار السليم

رتب الخطوات التالية من (١) إلى (٦) للوصول إلى قرار سليم:

▪ تنفيذ القرار (البديل المناسب).	
▪ جمع المعلومات حول المشكلة.	
▪ تحديد المشكلة أو الهدف الأساسي.	
▪ التفكير في إيجابيات وسلبيات كل بديل.	
▪ وضع بدائل متنوعة لحل المشكلة.	
▪ اختيار أفضل البدائل المتاحة.	

خامساً: بم تفسر؟

١. أهمية التفكير في الإيجابيات والسلبيات قبل اتخاذ أي قرار؟
٢. أهمية المشاركة في صنع القرار للفرد والمجتمع؟
٣. أهمية دور المدرسة في تدريب الطلاب على صنع القرار؟
٤. ضرورة جمع المعلومات كخطوة أساسية قبل اتخاذ القرار؟
٥. أهمية القرارات الجماعية داخل محيط الأسرة؟

سادساً: أجب عن الأسئلة التالية

١. ما النتائج المترتبة على: مشاركة جميع أفراد الأسرة في صنع القرار؟
٢. دلل على صحة العبارة: "اتخاذ القرارات في مواقف الحياة قد يكون فردياً أو جماعياً".
٣. ما المقصود بـ "صنع القرار"؟
٤. فسر العلاقة بين المشاركة في صنع القرارات داخل المدرسة وتنمية مهارات القيادة؟
٥. اقترح مبادرة مجتمعية تساعد في تطوير الحي الذي تسكن فيه موضحاً كيفية اتخاذ القرار بشأنها.



جمهورية كندا

- يوجد بها خليج **هيدسن** الذي يتجمد بالكامل في فصل الشتاء، ويوجد بها واحدة من أكبر غابات العالم من حيث المساحة وتغطي ٥٠٪ من مساحة الدولة.
 - يشتهر شعبها باللطف، ولديهم احترام كبير للثقافات المختلفة حول العالم، ويعيش بالدولة كثير من الأجناس المختلفة من حول العالم.
 - لدى كندا فائض كبير في إنتاج المحاصيل الزراعية مثل **القمح**، كما أنها تعتمد على تصدير **البترو**.
 - لدى كندا تعاون مع مصر في مجالات **التعليم والهجرة والطاقة**.
 - من أشهر معالم كندا السياحية: **برج CN تورنتو - منتزه بانف الوطني**.
- والآن جاء وقتكم أصدقائي لتبحثوا وتخبرونا!
- عملة الدولة: **الدولار الكندي**.
 - اللغة الرسمية: **الإنجليزية والفرنسية** (كندا دولة ثنائية اللغة).
 - العاصمة: **أوتاوا**.

مراجعة عامة على الوحدة الأولى (سكان بلدنا)

أولاً: أكمل العبارات الآتية بما يناسبها

١. تعتبر محافظة هي العاصمة وأكثر المحافظات سكاناً.
٢. أقل محافظات مصر سكاناً هي محافظة.....
٣. يُعرف تقسيم السكان إلى ذكور وإناث باسم التركيب.....
٤. يُعرف تقسيم السكان حسب الفئات العمرية باسم التركيب.....
٥. تزداد نسبة السكان في محافظات و بسبب استواء السطح.
٦. فئة تمثل قاعدة الهرم السكاني في مصر.
٧. الفئة التي تمثل "قوة العمل" والإنتاج هي فئة.....
٨. يمثل كبار السن الفئة الموجودة في الهرم السكاني.
٩. تهدف مبادرة إلى تحسين حياة السكان في الريف المصري.
١٠. يعمل معظم سكان المحافظات الصحراوية في حرفة.....
١١. تشتهر قرية "شبرا بلولة" بإنتاج نبات الذي يدخل في صناعة العطور.
١٢. تعتبر مدينة قلعة صناعية كبرى في مجال الغزل والنسيج.
١٣. من المهن التي تأثرت بالتطور التكنولوجي وظهرت حديثاً مهنة.....
١٤. الشخص الذي يقوم ببناء العقول وتجهيز المتعلمين للمهن هو.....
١٥. أولى خطوات صنع القرار السليم هي..... الاجتماع
١٦. القرارات التي تخص الفرد وحده تسمى قرارات.....
١٧. القرارات التي تتخذ بالتشاور داخل الأسرة أو المدرسة تسمى قرارات.....
١٨. القائد الذي اتخذ قرار حرب أكتوبر بالتشاور مع القادة هو.....
١٩. تساعدنا خطوة في معرفة أبعاد المشكلة قبل حلها.
٢٠. تنفيذ القرار هو الخطوة في مراحل صنع القرار.

ثانياً: اختر الإجابة الصحيحة من بين الأقواس

١. أي من المحافظات التالية يقل سكانها عن مليون نسمة؟
(القاهرة - الجيزة - الوادي الجديد - الإسكندرية)
٢. الفئة العمرية التي تمثل ثلث سكان مصر تقريباً هي:
(كبار السن - صغار السن - الشباب - الرضع)
٣. يعمل سكان المناطق الساحلية غالباً في حرفة:
(الصيد - الرعي - الزراعة - التعدين)
٤. تتركز صناعة السجاد اليدوي في قرية:

(شبرا بلولة - جراح - ساقية أبو شعرة - ميت عمر)

٥. من المهن التكنولوجية الحديثة:
- (الفلاح - مبرمج الحاسوب - الراعي - النجار)
٦. أول خطوة في صناعة القرار هي:
- (جمع المعلومات - تحديد الهدف - تنفيذ القرار - وضع البدائل)
٧. القرار الجماعي يتميز بأنه يعتمد على:
- (الاستبداد - الشورى - السرعة - الفردية)
٨. محافظة يتركز فيها السكان بسبب وجود المصانع والخدمات:
- (الجيزة - مطروح - شمال سيناء - البحر الأحمر)
٩. الفئة التي تحتاج إلى رعاية صحية واجتماعية كبيرة هي:
- (الشباب - كبار السن - قوة العمل - الموظفين)
١٠. المسؤول عن تطوير المناطق العشوائية في مصر هي:
- (وزارة الصحة - الدولة - الجمعيات الخيرية فقط - الشركات)
١١. مهنة "عامل التحويلة" في السكك الحديدية بدأت تتطور لتصبح:
- (أتوماتيكية - يدوية - تختفي نهائياً - تزيد)
١٢. اختيار ملابسك هو قرار:
- (فردى - جماعى - سياسى - عسكرى)
١٣. اختيار مكان الرحلة المدرسية هو قرار:
- (فردى - جماعى - خاص - سرى)
١٤. يساعد "التعداد السكاني" الدولة في:
- (زيادة الضرائب - تخطيط الخدمات - زيادة السكان - بناء القصور)
١٥. تقع محافظة جنوب سيناء ضمن محافظات:
- (القناة - الوجه البحري - الوجه القبلي - الحدود)
١٦. ترجع ندرة السكان في سيناء إلى:
- (كثرة الأمطار - وعورة السطح - توفر المصانع - استواء السطح)
١٧. المهنة التي توفر لنا الملابس والمنسوجات هي:
- (الصناعة - التجارة - السياحة - التعليم)
١٨. المهنة التي ترتبط بوجود التربة الخصبة هي:
- (التعدين - الزراعة - الصيد - الرعي)
١٩. خطوة "وضع البدائل" تأتي بعد خطوة:
- (تنفيذ القرار - جمع المعلومات - اختيار البديل - تحديد المشكلة)

٢٠. من المهارات المطلوبة لمهنة مبرمج الحاسوب:
- (القوة البدنية - الذكاء التقني - تربية الحيوان - الصيد)
٢١. يتم إجراء التعداد السكاني في مصر كل:
- (٥ سنوات ١٠ - سنوات ٢٠ - سنة - سنة واحدة)
٢٢. الهرم السكاني يساعدنا في تقدير احتياجات السكان من:
- (المدارس - الجبال - البحار - الصحاري)
٢٣. المشاركة في صنع القرار تزيد من شعور الفرد ب:
- (الخوف - المسؤولية - الانطواء - الكسل)
٢٤. يشتهر سكان الريف بالعمل في:
- (التجارة - تربية الحيوان - الغوص - الطيران)
٢٥. أي مما يلي يعد من نتائج القرار السليم؟
- (النجاح - الندم - الفشل - التردد)

ثالثاً: اكتب كلمة (صواب) أو (خطأ) أمام العبارات التالية

١. يتوزع سكان مصر بشكل عادل ومتساوي على كل المحافظات ()
٢. محافظة القاهرة هي أعلى محافظات مصر من حيث عدد السكان ()
٣. التركيب النوعي يعني تقسيم السكان حسب العمر ()
٤. فئة الشباب هي الفئة المنتجة في المجتمع المصري ()
٥. تسعى الدولة لتحويل المناطق العشوائية إلى مناطق حضرية ()
٦. الهجرة من الريف إلى المدن تؤدي إلى ظهور العشوائيات ()
٧. تنخفض نسبة السكان في المناطق التي تعاني من ندرة المياه ()
٨. المهن والوظائف لا تتغير بتطور الزمن والتكنولوجيا ()
٩. تشتهر قرية "جراح" بصناعة الزجاج ()
١٠. التقدم التكنولوجي أدى إلى ظهور مهنة مبرمج الروبوتات ()
١١. المعلم هو الشخص الذي يجهزنا للعمل في المهن المختلفة ()
١٢. صنع القرار يعني اختيار البديل الوحيد المتاح دون تفكير. ()
١٣. جمع المعلومات يساعد في الوصول إلى قرار صحيح بنسبة كبيرة. ()

- ١٤ . قرار اختيار "قائد الفصل" هو قرار فردي يتخذه المعلم وحده . ()
- ١٥ . المشاركة في القرار تعلم الطلاب مهارة القيادة . ()
- ١٦ . الرئيس السادات اتخذ قرار حرب أكتوبر بمفرده دون استشارة أحد . ()
- ١٧ . كلما زاد عدد السكان زادت الحاجة إلى الخدمات والمدارس . ()
- ١٨ . يمكن للفرد أن ينجح في حياته دون تعلم مهارة صنع القرار . ()
- ١٩ . المهن في البيئة الزراعية تختلف عن المهن في البيئة الساحلية . ()
- ٢٠ . التفكير في "السلبيات والإيجابيات" هو جزء من صنع القرار ()

رابعاً: صوّب ما تحته خط في العبارات الآتية

- ١ . تعد محافظة مطروح أكثر محافظات مصر سكاناً(.....) .
- ٢ . التركيب العمرى هو تقسيم السكان إلى ذكور وإناث(.....) .
- ٣ . فئة كبار السن تمثل ثلث سكان مصر(.....) .
- ٤ . يعمل سكان البيئة الزراعية في حرفة صيد الأسماك(.....) .
- ٥ . تقع فئة صغار السن في قمة الهرم السكاني(.....) .
- ٦ . ظهرت مهنة المزارع نتيجة التطور التكنولوجي الحديث(.....) .
- ٧ . أولى خطوات صنع القرار هي جمع المعلومات (.....) .
- ٨ . اختيار ملابسك الخاصة هو قرار جماعي (.....) .
- ٩ . تشتهر قرية شبرا بلولة بصناعة السجاد اليدوي(.....) .
- ١٠ . يساعد التعداد السكاني في تحديد الماضي للسكان(.....) .

خامساً: بم تفسر؟

- ١ . تركّز السكان في وادي النيل ودلتاه.
- ٢ . ندرة سكان محافظة جنوب سيناء.
- ٣ . أهمية التعداد السكاني للدولة.
- ٤ . تعتبر القاهرة أكثر المحافظات سكاناً في مصر.
- ٥ . أهمية فئة الشباب (قوة العمل) للمجتمع.
- ٦ . زيادة نسبة كبار السن في مصر في الآونة الأخيرة.
- ٧ . أهمية مشروع "تطوير العشوائيات".
- ٨ . سعي الدولة لتحسين حياة سكان الريف (مبادرة حياة كريمة).
- ٩ . اختلاف توزيع السكان من محافظة لأخرى.

١٠. أهمية قطاع الزراعة للاقتصاد المصري.
١١. شهرة قرية "شبرا بلولة" عالمياً.
١٢. اعتبار مدينة المحلة الكبرى قلعة صناعية.
١٣. تأثير التطور التكنولوجي على المهن التقليدية.
١٤. اختفاء بعض المهن القديمة بمرور الزمن.
١٥. الحاجة إلى مهن جديدة مثل "مصمم الألعاب الإلكترونية".
١٦. أهمية مهنة "المعلم" بالنسبة لبقية المهن.
١٧. ارتباط نوع المهنة بالبيئة التي يعيش فيها الإنسان.
١٨. أهمية القرار الجماعي داخل محيط الأسرة.
١٩. تأثير الزيادة السكانية على الخدمات الصحية والتعليمية.
٢٠. حاجة مبرمج الحاسوب إلى تطوير مهاراته باستمرار.

سادساً: ما النتائج المترتبة على

١. استواء السطح وتوافر المياه في محافظات الوادي والدلتا.
٢. الهجرة المستمرة من الريف إلى المدن.
٣. اهتمام الدولة بالرعاية الصحية لكبار السن.
٤. التقدم العلمي والتكنولوجي في مجال الاتصالات والبرمجة.
٥. زراعة كميات كبيرة من زهرة الياسمين في قرية شبرا بلولة.
٦. توافر المصانع والخدمات في محافظتي القاهرة والجيزة.
٧. استخدام الآلات الحديثة في الزراعة والصناعة.
٨. مشاركة جميع أفراد الأسرة في صنع القرار.
٩. نمو فئة الشباب بشكل كبير في الهرم السكاني المصري.
١٠. ندرة موارد المياه في المحافظات الصحراوية.
١١. تدريب الطلاب في المدارس على اختيار "قائد الفصل".
١٢. نجاح المصريين في اتخاذ قرار حرب أكتوبر بالتشاور.

سابعاً: دلل على صحة العبارات الآتية

١. يتنوع توزيع السكان في مصر بين محافظات مزدهمة ومحافظات نادرة.
٢. تهتم الدولة المصرية بفئة صغار السن وكبار السن.
٣. التكنولوجيا غيرت شكل المهن في مصر.
٤. ترتبط المهنة بالموارد الطبيعية المتاحة في البيئة.
٥. توجد في مصر قرى متخصصة في صناعات عالمية.

٦. اتخاذ القرار عملية منظمة تمر بعدة مراحل.
٧. توجد قرارات فردية وقرارات جماعية في حياتنا اليومية.
٨. التعليم هو أساس تطور كل المهن في المجتمع.
٩. تقوم الدولة بجهود كبيرة لتوفير حياة كريمة للسكان.
١٠. الهرم السكاني المصري يوضح خصائص المجتمع.
١١. المشاركة في صنع القرار تنمي روح التعاون والمسؤولية.
١٢. البيئة الساحلية تفرض مهناً معينة على سكانها.
١٣. التاريخ المصري حافل بمواقف تدل على أهمية القرار الجماعي.

ثامناً: أسئلة متنوعة

١. ما المقصود بكل من : (التعداد السكاني - التركيب النوعي - صنع القرار)
٢. رتب خطوات صنع القرار السليم (من ١ إلى ٦):
 - اختيار أفضل البدائل المتاحة. ()
 - جمع المعلومات حول المشكلة. ()
 - وضع بدائل متنوعة لحل المشكلة. ()
 - تحديد المشكلة أو الهدف الأساسي. ()
 - التفكير في إيجابيات وسلبيات كل بديل. ()
 - تنفيذ القرار (البديل المناسب). ()
٣. قارن بين فئة "صغار السن" وفئة "كبار السن" من حيث (الموقع في الهرم السكاني - القدرة على العمل).
٤. ماذا يحدث إذا: لم تتطور التكنولوجيا والآلات في مجال الصناعة؟
٥. حدد العلاقة بين (التكنولوجيا) و (تطور المهن في بلدنا).
٦. اقترح مبادرة مجتمعية تساعد في تطوير الحي الذي تسكن فيه موضحاً كيفية اتخاذ القرار بشأنها.
٧. فسر العلاقة بين: المشاركة في صنع القرارات داخل المدرسة وتنمية مهارات القيادة.

الوحدة الثانية

الدرس الأول

الحرف التراثية في بلدنا

مفاهيم أتعلمها

الحرف التراثية: صناعات يدوية تعتمد على المواد الخام المحلية ومهارة الأيدي العاملة.

- عمل سكان بلدنا منذ آلاف السنين بعيد من الحرف التراثية، التي عكست ثقافتهم المتنوعة وشكلت هويتهم وشخصيتهم المتميزة.
- نجح الإنسان المصري على مر العصور في الاستفادة من الموارد الطبيعية في بلاده **دلا؟** والدليل علي ذلك براعتهم في **الحرف التراثية المتعددة**.

الحرف التراثية



مراكز الحرف التقليدية بالفسطاط

ذهبنا يوماً إلى مراكز الحرف التقليدية **بالفسطاط**، ورأينا بها حرفاً تراثية متعددة. مثل

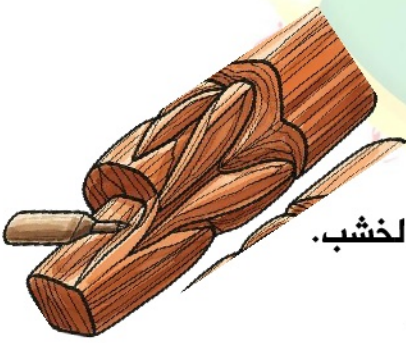
- ① الحفر على الخشب
- ② الفخار والخزف
- ③ السجاد اليدوي
- ④ النسيج اليدوي
- ⑤ الزجاج
- ⑥ المشغولات النحاسية

١- الحفر على الخشب

تعتبر من أقدم الفنون التي برع فيها المصريون عبر العصور المختلفة :

- المصري القديم: قام بحفر الرسومات والأشكال المتميزة على الخشب.
- العصر القبطي: تزينت الكنائس والأديرة بالمنحوتات الخشبية.
- العصر الإسلامي: فتننت بها المساجد

- توجد هذه الحرف حالياً في عدة أماكن منها (حي الجمالية بالقاهرة ومدينة دمياط).



حقائق تاريخية

▪ رغم براعة المصريين في هذه الحرفة، إلا أن مصر دولة فقيرة في الغابات ونادرة الأشجار؛ لذلك: **ما النتائج؟** اعتمدت مصر على استيراد الأخشاب من الخارج.

▪ أشهر الأمثلة: بعثات الملكة حتشبسوت التجارية إلى بلاد بونت (الصومال حالياً) **بم تفسر؟** لجلب الأخشاب والبخور.



٢- حرفة الفخار والخزف

تعد من أقدم الحرف اليدوية التي عرفها الإنسان المصري منذ فجر التاريخ.

• طريقة الصناعة: تعتمد على تشكيل الطين (صلصال) يدوياً لصنع **الأواني والأكواب**، ثم يتم وضعها

في أفران خاصة (حرقها) **بم تفسر؟** لتكتسب الصلابة.

• أهم مراكز الصناعة:

١. قرية **تونس**: بمحافظة الفيوم.

٢. **حي الفواخير**: بمنطقة مصر القديمة (محافظة القاهرة).



٣- السجاد اليدوي

• استخدم المصري القديم الخامات المتاحة في بيئته **كالكتان والصوف** في صناعة السجاد.

• يتميز **بالدقة والمتانة**، ورسم ملامح التراث المصري عليه.

• أشهر المناطق: قرية **الحرانية** بالجيزة، وقرية **أبو شعرة** بالمنوفية.



٤- النسيج اليدوي

• برع المصريون في صناعة النسيج اليدوي، واستخدموا **الصوف والحرير والقطن** في صناعة الملابس والمفروشات والخيام.

• تشتهر هذه الصناعة في الصعيد وخاصة بمدينة **أخميم بسوهاج**، وفي **سيناء**.

معلومة إثرائية: قامت اليونسكو بإدراج حرفة النسيج اليدوي في صعيد مصر في قائمة التراث العالمي عام

٢٠٢٠م.

فكر وأجب

أكمل العبارات الآتية:

١. تعتمد الحرف التراثية بشكل أساسي على مهارة الأيدي العاملة واستخدام
 ٢. اشتهر المصريون القدماء بحرفة الحفر على الخشب، وقد ظهر ذلك بوضوح في تزيين المساجد خلال.....
 ٣. تعتبر قرية في محافظة الجيزة من أشهر المناطق التي تميزت بصناعة السجاد اليدوي.
 ٤. استخدم المصري القديم خامات من بيئته لصناعة السجاد والنسيج، مثل الصوف و
- بم تفسر:** لجوء الملكة حتشبسوت لاستيراد الأخشاب من بلاد بونت رغم براعة المصريين في الصناعات الخشبية؟



في الدراسات الاجتماعية

٥- الزجاج

- تعتبر مصر من أوائل الدول التي عرفت صناعة الزجاج في العالم القديم.
- المصدر: صنع المصريون القدماء الزجاج من رمال الصحراء البيضاء.
- التطور في العصر الإسلامي: شهدت هذه الصناعة ازدهاراً كبيراً، حيث استخدم الزجاج في:
 - صناعة التحف الفنية والأكواب.
 - تزيين أسقف المساجد والقصور.
- أشهر المناطق الحالية: قرية **جراح** بمحافظة **الدقهلية**.



٦- المشغولات النحاسية

- برع المصريون في تشكيل النحاس وصنعوا منه قطعاً فنية تزداد قيمتها بمرور الزمن.
- قديماً: استخدم المصري القديم النحاس في صناعة (الأواني - الأسلحة - الحلي).
- في العصر الإسلامي: حدث تطور فني كبير، حيث تم تطعيم **النحاس بالفضة**
- أشهر مراكز الصناعة: **حي الجمالية** . **حي الفسطاط** بمحافظة القاهرة.

❖ بعض المنتجات التي يدخل النحاس في صناعتها في وقتنا الحالي؟ (أسلاك الكهرباء - أواني الطهي الحديثة - التماثيل والتحف - العملات المعدنية - المقابض والديكورات).

▶▶▶ أهمية الحرف التراثية وجهود الدولة ◀◀◀

للحرف التراثية أهمية كبيرة في بلدنا فهي ليست جزءاً من الماضي فقط، بل ما زال يعمل بها الكثيرون حتى الآن.

وتنقسم أهمية الحرف التراثية إلى:

• **أهمية اقتصادية وتتمثل في:**

تساهم في التنمية الاقتصادية وزيادة الدخل القومي.

توفير فرص عمل للشباب.

تساهم في تنمية المناطق البعيدة.

• **أهمية حضارية وتتمثل في:**

تحافظ علي
ثقافة وتراث
مصر

تُظهر حضارة
مصر العريقة.

اهتمام الدولة بالحرف التراثية

تهتم بلدنا بالحرف التراثية وتقدّر أهميتها؛ لذلك قامت بإنشاء مراكز ومعارض ومهرجانات للحفاظ على الحرف التراثية، ومنها:

١. مراكز الخزف التقليدية بالفسطاط:

○ أنشأت وزارة الثقافة مراكز متخصصة مثل "مركز الحرف" و"مركز الخزف" في مدينة الفسطاط بالقاهرة.

○ **الهدف:** إحياء الحرف التقليدية ومساعدة الحرفيين والفنانين على ممارسة حرفهم وتطويرها.

٢. معرض «تراثنا» للحرف التراثية:

- يُعد من أكبر الفعاليات السنوية في مصر.
- **الهدف:** يتيح الفرصة للحرفيين والمبدعين لعرض منتجاتهم أمام الجمهور وتسويقها بشكل أوسع.

حقائق تاريخية

مدينة الفسطاط: تأسست مدينة الفسطاط على يد **عمرو بن العاص** عام (٢١ هـ - ٦٤١ م).

تدريبات درس "الحرف التراثية في بلدنا:"

أولاً: أكمل العبارات الآتية

١. تعتمد الحرف التراثية على استخدام المواد الخام.....
٢. توجد حرفة الحفر على الخشب في حي بالقاهرة ومدينة دمياط.
٣. أرسلت الملكة حتشبسوت بعثات تجارية لبلاد بونت لاستيراد.....
٤. تعتمد صناعة الفخار والخزف على تشكيل ثم حرقه.
٥. تشتهر قرية بمحافظة الجيزة بصناعة السجاد اليدوي.
٦. قامت منظمة بإدراج حرفة النسيج اليدوي في صعيد مصر ضمن قائمة التراث العالمي.
٧. تصنع التحف والأكواب وتزين أسقف المساجد والقصور من مادة.....
٨. أنشأت وزارة الثقافة مراكز للحرف التقليدية في مدينة بالقاهرة.

ثانياً: اكتب كلمة (صواب) أو (خطأ)

١. الحرف التراثية صناعات يدوية تعتمد على مهارة الأيدي العاملة ()
٢. تعتبر مصر من الدول الغنية بالأشجار الطبيعية . ()
٣. تتركز صناعة الفخار في قرية تونس بمحافظة الفيوم ()
٤. يتميز السجاد اليدوي المصري بالدقة والمتانة ()
٥. تشتهر مدينة أخميم في سوهاج بصناعة النسيج اليدوي ()
٦. يتم صناعة الزجاج من الرمال السوداء في الصحراء ()
٧. تم تطعيم النحاس بالفضة في العصر الإسلامي ()
٨. تساهم الحرف التراثية في زيادة الدخل القومي وتوفير فرص عمل ()
٩. معرض "تراثنا" يقام كل عشر سنوات لعرض المنتجات اليدوية ()

١٠. مدينة الفسطاط تأسست على يد القائد عمرو بن العاص ()

ثالثاً: اختر الإجابة الصحيحة

١. الحرفة التي أدرجتها اليونسكو في قائمة التراث العالمي هي.....

(السجاد - النسيج - الخشب - النحاس).

٢. تشتهر قرية "جراح" بالدقهلية بصناعة.....

(الفخار - الزجاج - النسيج - الخشب).

٣. تصنع الملابس والمفروشات والخيام في الصعيد وسينا من حرفة.....

(الزجاج - النسيج - الفخار - النحاس).

٤. استخدم النحاس قديماً في صناعة.....

(الأسلحة - الأواني - الحلي - كل ما سبق).

٥. أحد أهداف مراكز الحرف بالفسطاط هو.....

(بيع المنتجات - إحياء الحرف - تصدير الأخشاب - بناء المساجد).

٦. تقع قرية "أبو شعرة" المشهورة بالسجاد اليدوي في محافظة.....

(المنوفية - الفيوم - الجيزة - الدقهلية).

٧. الخامة الأساسية التي يُصنع منها الفخار هي.....

(الرمال - الخشب - الطين - النحاس).

٨. تهدف مبادرة "صناعية مصر" إلى دعم.....

(التجار - الحرفيين - المزارعين - المهندسين).

٩. افتتح الرئيس السيسي معرض..... عام ٢٠١٩

(تراثنا - ديارنا - الأهرامات - الكتاب).

١٠. تعتبر حرفة الحفر على الخشب من الحرف التي تزينت بها الكنائس في العصر.....

(الإسلامي - الفرعوني - القبطي - الروماني).

رابعاً: حدد المنطقة/القرية المشهورة بـ:

١. الفخار (القاهرة)..... :

٢. السجاد اليدوي (الجيزة)..... :

٣. الزجاج (الدقهلية)..... :

٤. النسيج اليدوي (سوهاج)..... :

٥. صناعة الزجاج:.....

٦. صناعة النسيج اليدوي:..... (في سوهاج).

٧. صناعة المشغولات النحاسية:..... و..... (في القاهرة).

خامساً: ما المقصود بـ

١. الحرف التراثية.....:

سادساً: بم تفسر

١. أهمية الحرف التراثية للاقتصاد المصري؟.
٢. لجوء الملكة حتشبسوت لاستيراد الأخشاب من الخارج؟.
٣. إدراج اليونسكو لحرفة النسيج بصعيد مصر في قائمة التراث العالمي؟.
٤. أهمية إقامة معرض "تراثنا" سنوياً؟.

سابعاً: ما النتائج المترتبة على

١. ندرة الأشجار الطبيعية في مصر قديماً؟.
٢. انتشار الحرف التراثية في المناطق البعيدة؟.
٣. إنشاء مراكز الحرف التقليدية بالفسطاط؟.

ثامناً: دلل على صحة العبارة

١. نجح المصري في الاستفادة من موارد بيئته الطبيعية في الحرف التراثية.
٢. تبذل الدولة جهوداً كبيرة للحفاظ على الحرف اليدوية.

تاسعاً: ما العلاقة بين

١. رمال الصحراء وصناعة الزجاج؟. في الدراسات الاجتماعية
٢. الحرف التراثية ومشكلة البطالة؟.

اعداد /
مستتر حاتم عاطف

الوحدة الثانية

الدرس الثاني

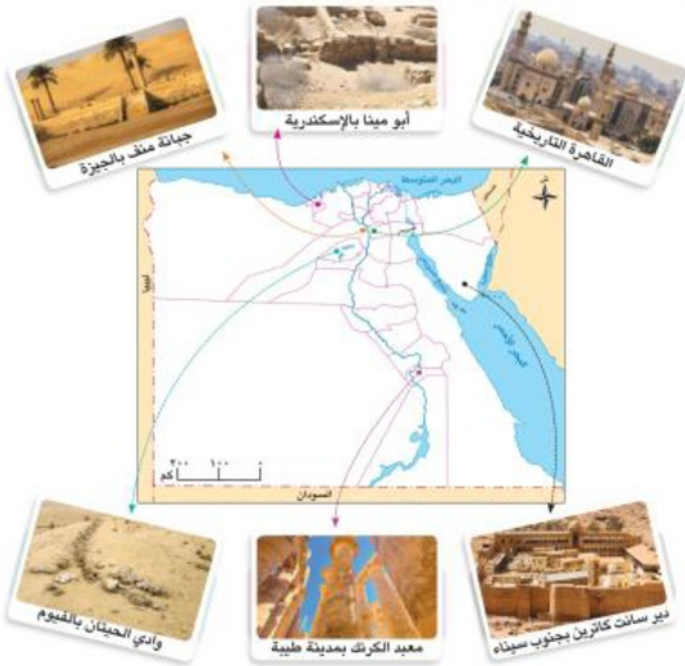
الأماكن التراثية في بلدنا

تقوم اليونسكو باختيار مواقع أثرية وتراثية وطبيعية في العالم، لتكون ضمن قائمة مواقع التراث العالمي. وتهدف اليونسكو من تلك القائمة حماية مواقع التراث العالمي والحفاظ عليها؛ **بمفسر؟** لما تمثله من أهمية كبيرة في حضارات الشعوب وثقافتهم.

الأماكن التراثية

خلال إجازة نصف العام ذهبت مع أسرتي إلى محافظة الأقصر وشاهدت آثارها العريقة، وأخبرنا المرشد السياحي أن منطقة **طيبة** القديمة في **محافظة الأقصر** من مواقع التراث العالمي في مصر.

بملاحظة الخريطة نجد أن



١. تقع مدينة طيبة القديمة في محافظة الأقصر.

٢. تضم محافظة الفيوم موقع وادي الحيتان التراثي.

٣. تقع منطقة أبو مينا جنوب غرب مدينة الإسكندرية.

الأماكن التراثية في مصر

تضم مصر **سبعة** مواقع تراث عالمي، تعود لعصور ما قبل التاريخ والحضارة المصرية القديمة والعصر القبطي والعصر الإسلامي.

① وادي الحيتان

• الموقع: يقع في محافظة الفيوم.

• الأهمية: هو الموقع الطبيعي الوحيد في مصر ضمن قائمة التراث العالمي.

• المحتويات: يضم هياكل عظمية أحفورية لحياتان ضخمة كانت تعيش في المنطقة قبل حوالي ٤٠

مليون سنة.

② جبانة منف

- الموقع: تقع بالقرب من قرية ميت رهينة بمحافظة الجيزة.
- المحتويات: تضم أهرامات الجيزة، وأبو الهول، وهرم سقارة المدرج، وغيرها من الآثار المصرية القديمة.

③ مدينة طيبة

- الموقع: تقع في محافظة الأقصر بصعيد مصر.
- الأهمية: كانت عاصمة مصر القديمة.
- المحتويات: تضم معبد الكرنك، ومعبد الدير البحري، ووادي الملوك.

④ آثار النوبة

- الموقع: تقع في جنوب مصر بمحافظة أسوان.
- المحتويات: تضم معبدي أبو سمبل، ومعبد فيلة، ودير الأنبا سمعان، والمقبرة الإسلامية.

⑤ منطقة أبو مينا

- الموقع: تقع جنوب غرب مدينة الإسكندرية.
 - الأهمية: تعتبر المنطقة مزيجاً من الحضارات القديمة.
 - المحتويات: تضم بقايا الكنائس، والأديرة، والمنازل حول قبر القديس مار مينا.
- قيم أتعلمها: المحافظة على الآثار واجب وطني لأنها تشكل جزءاً من هويتنا وحضارتنا.

⑥ دير سانت كاترين

- الموقع: يقع في مدينة سانت كاترين بمحافظة جنوب سيناء.
- الأهمية:

- يُعد من أقدم الأديرة في العالم.
- تمثل منطقة كاترين أهمية كبيرة للديانات السماوية الثلاث.

7 القاهرة التاريخية

- الموقع: توسعت المدينة لتضم المدن والعواصم الإسلامية القديمة كالفسطاط والعسكر والقطائع.
- الأهمية: تشمل العديد من الآثار الإسلامية كمقياس النيل ومسجد عمرو بن العاص وجامع أحمد بن طولون، والآثار القبطية كالكنيسة المعلقة.

فكر وأجب

أكمل العبارات الآتية:

- تقع مدينة طيبة القديمة في محافظة.....
- يضم موقع بالفيوم هياكل عظمية أحفورية للحياتان يبلغ عمرها حوالي ٤٠ مليون سنة.
- تقع منطقة أبو مينا التراثية في جهة الجنوب الغربي من مدينة.....

بم تفسر: إدراج جبانة منف ضمن قائمة التراث العالمي؟

أهمية المواقع التراثية

للمواقع التراثية في مصر أهمية كبيرة حضارية واقتصادية، حيث إنها:

تساهم في زيادة الدخل القومي

توفر فرص عمل للشباب في مجال السياحة.

تساعد على دراسة وفهم التاريخ المصري.

اهتمام الدولة بمواقع التراث العالمي

قامت بلادنا بجهود كبيرة للحفاظ على مواقع التراث العالمي بمصر وحمايتها وتطويرها، ومن هذه الجهود:

١- تطوير طريق الكباش

- يقع طريق الكباش بمحافظة الأقصر، وتم تطويره وافتتاحه عام ٢٠٢١م.

٢- مشروع الصوت والضوء

- انطلق مشروع الصوت والضوء بمنطقة **أهرامات الجيزة**
- والمشروع عبارة عن عروض ليلية تحكي تاريخ المنطقة وآثارها بعدة لغات
- وبعد ذلك تم تنفيذ المشروع في عديد من المناطق الأثرية الأخرى.

قائمة المواقع التراثية المحتمل إدراجها

تضم قائمة اليونسكو للمواقع المؤقتة ٣٤ موقعاً مصرياً، منها: واحة **سيوة** بمحافظة مطروح.

تدريبات درس الحرف التراثية

أولاً: أكمل العبارات التالية

١. تقع مدينة طيبة القديمة في محافظة.....
٢. يضم موقع وادي الحيتان هياكل عظمية أحفورية للحيتان يبلغ عمرها حوالي مليون سنة
٣. تقع منطقة جنوب غرب مدينة الإسكندرية
٤. يُعد دير في محافظة جنوب سيناء من أقدم الأديرة في العالم
٥. تضم جبانة منف أهرامات الجيزة وهرم المدرج
٦. تم تطوير وافتتاح طريق بمحافظة الأقصر عام ٢٠٢١م
٧. تساهم المواقع التراثية في زيادة القومي لمصر
٨. تقع منطقة النوبة في جنوب مصر بمحافظة.....
٩. تشمل القاهرة التاريخية آثاراً قبطية مثل الكنيسة.....
١٠. يقع موقع وادي الحيتان التراثي في محافظة.....

ثانياً: اختر الإجابة الصحيحة

١. الموقع الطبيعي الوحيد في مصر ضمن قائمة التراث العالمي هو:
- (وادي الملوك - وادي الحيتان - وادي النطرون - وادي الريان)
٢. تقع منطقة أبو مينا في محافظة:
- (القاهرة - الإسكندرية - الجيزة - السويس)
٣. من أهم الآثار الإسلامية في القاهرة التاريخية مسجد:
- (أحمد بن طولون - الدير البحري - أبو سمبل - الكرنك)

٤. يربط طريق الكباش الذي تم تطويره بين معبدي الكرنك و
(فيلة - الأقصر - أبو سمبل - حتشبسوت)
٥. توفر المواقع التراثية فرص عمل للشباب في مجال:
(الصناعة - السياحة - الزراعة - التعدين)
٦. يقع معبد فيلة ضمن منطقة آثار:
(سيناء - النوبة - منف - مارينا)
٧. تقع منطقة جبانة منف بالقرب من قرية ميت رهينة في محافظة:
(الفيوم - الجيزة - المنيا - بني سويف)
٨. يمثل دير سانت كاترين أهمية كبيرة للديانات السماوية:
(الثلاث - الاثنتين - الواحدة - الأربع)
٩. مشروع عروض ليلية تحكي تاريخ الأهرامات هو مشروع:
(الصناعة - طريق الكباش - أبو مينا - الصوت والضوء)
١٠. عاصمة مصر القديمة التي تضم معبد الكرنك ووادي الملوك هي:
(منف - طيبة - الفسطاط - القطائع)
١١. يقع معبد الدير البحري في محافظة:
(أسوان - الأقصر - القاهرة - المنيا)
١٢. تضم قائمة اليونسكو للمواقع المؤقتة في مصر موقع:
(واحة سيوة - شرم الشيخ - الغردقة - مرسى علم)
١٣. من آثار منطقة النوبة دير:
(الأنبا سمعان - سانت كاترين - مار مينا - دير المحرق)
١٤. يساعد التراث العالمي على دراسة وفهم التاريخ:
(المصري - الأوروبي - الأمريكي - الآسيوي)
١٥. تضم القاهرة التاريخية أول عاصمة إسلامية في مصر وهي:
(العسكر - القطائع - الفسطاط - القاهرة المعزية)

ثالثاً: ضع كلمة (صواب) أو (خطأ)

١. تقع مدينة طيبة القديمة في محافظة الأقصر ()
٢. يضم موقع النوبة آثاراً تعود لعدة عصور من تاريخ مصر ()
٣. يقع دير سانت كاترين في شمال سيناء ()
٤. وادي الحيتان هو موقع تراث طبيعي يقع في الفيوم ()
٥. منطقة أبو مينا هي مزيج من الحضارات القديمة ()
٦. طريق الكباش تم افتتاحه عام ٢٠٢١م بعد تطويره ()

٧. مشروع الصوت والضوء يقام حالياً في منطقة أهرامات الجيزة ()
٨. جبانة منف تضم أهرامات الجيزة وأبو الهول ()
٩. المحافظة على الآثار واجب وطني لأنها جزء من هويتنا وتراثنا ()
١٠. القاهرة التاريخية تشمل جامع عمرو بن العاص ومقياس النيل ()

رابعاً: بم تفسر

١. أهمية منطقة وادي الحيتان؟
٢. إدراج جبانة منف ضمن قائمة التراث العالمي؟
٣. الأهمية الكبيرة لمنطقة سانت كاترين؟
٤. اعتبار مدينة طيبة من أهم المواقع التراثية؟
٥. أهمية المواقع التراثية للاقتصاد المصري؟
٦. تميز منطقة أبو مينا كمزار ديني وأثري؟
٧. اعتبار القاهرة التاريخية من أكبر المدن التراثية في العالم؟
٨. ضرورة المحافظة على الآثار المصرية؟
٩. أهمية مشروع الصوت والضوء بمنطقة الأهرامات؟
١٠. أهمية تطوير طريق الكباش سياحياً؟

خامساً: ما النتائج المترتبة على

١. وجود مواقع التراث العالمي في مصر بالنسبة للدخل القومي؟
٢. تطوير طريق الكباش بمحافظة الأقصر؟
٣. إقامة مشروع الصوت والضوء في المناطق الأثرية؟
٤. تميز مصر بتنوع التراث الثقافي والطبيعي؟
٥. اهتمام الدولة بحماية وتطوير المواقع التراثية؟

سادساً: دلل على صحة العبارات التالية

١. تتعدد المواقع التراثية في القاهرة التاريخية
٢. يتمتع دير سانت كاترين بأهمية دينية كبيرة
٣. بذلت الدولة جهوداً لتطوير المواقع الأثرية في الأقصر والجيزة
٤. يضم موقع آثار النوبة معالم من عصور تاريخية مختلفة

سابعاً: ما العلاقة بين

١. مواقع التراث العالمي وفرص العمل للشباب؟
٢. السياحة والدخل القومي في مصر؟



الوحدة الثانية

أنواع السياحة في بلدنا

الدرس الثالث

مفاهيم تعلمها

السياحة: الانتقال من مكان إلى آخر بغرض الترفيه أو العلاج أو الاستكشاف.

تعد السياحة من أهم المجالات الاقتصادية في مصر، **بم تقسم؟** حيث تساهم في زيادة الدخل القومي، وتوفر فرص عمل للشباب.



أنماط السياحة

أولا

سافرت مع أسرتي إلى مدينة شرم الشيخ بجنوب سيناء، وشاهدت بها سائحين من دول كثيرة، وعرفت أن السياحة تنقسم إلى:

① **سياحة داخلية:** هي الانتقال من مكان إلى آخر داخل بلدنا لعدة أغراض، منها: الترفيه أو العلاج أو الاستكشاف، مثل الذهاب للشواطئ في الصيف، أو زيارة الآثار المصرية.

② **سياحة خارجية:** هي الانتقال من دولة إلى دولة أخرى لعدة أغراض، منها: الترفيه أو العلاج أو الاستكشاف، مثل زيارة السائحين من الدول الأخرى لمصر.

أنواع السياحة (حسب الغرض منها)

ثانيا

يأتي السائحون لمصر بأعداد كبيرة ولأسباب متعددة، حيث يوجد عدة أنواع من السياحة ومنها:

السياحة البيئية

سياحة المعارض والمؤتمرات

السياحة العلاجية

السياحة الترفيهية

السياحة الثقافية



1 السياحة الثقافية:

تشمل زيارة الأماكن التاريخية والمعالم الأثرية المتنوعة

- كهرامات الجيزة
- قلعة صلاح الدين الأيوبي
- المسرح الروماني
- المتحف القومي للحضارة المصرية.
- الكنيسة المعلقة



2 السياحة الترفيهية:

تهدف لزيارة الشواطئ الجذابة على البحرين الأحمر والمتوسط، والاستمتاع برحلات السفاري في الصحراء، والتنزه في نهر النيل.

3 السياحة العلاجية:

زيارة أماكن بقصد تلقي العلاج، وتشتهر مصر بمواقع علاجية مثل



- العيون الكبريتية في سيناء
- والبحيرات الملحية في سيوة
- والرمال الساخنة بالصحراء الغربية.

4 سياحة المعارض والمؤتمرات:

تنظيم مصر للمهرجانات والمعارض العالمية لجذب السياح مثل



- معرض القاهرة الدولي للكتاب
- ومنتدى شباب العالم.

5 السياحة البيئية:

التعرف على المظاهر الطبيعية الخلابة وزيارة المحميات الطبيعية مثل

- محمية رأس محمد في محافظة جنوب سيناء
- ومحمية جبل علبة في محافظة البحر الأحمر.

فكر وأجب

ضع علامة (✓) أو (X) أمام العبارات الآتية:

- تعد زيارة محمية رأس محمد بمدينة شرم الشيخ نوعاً من أنواع السياحة الثقافية () .
- تساهم سياحة المؤتمرات والمهرجانات في جذب السياح، مثل معرض القاهرة الدولي للكتاب () .
- سلوكنا الإيجابي مع السياح يساعد في زيادة الدخل القومي لمصر. ()

بم تفسر: أهمية السياحة العلاجية في مصر؟

واجبنا نحو الأماكن السياحية والسياح

ثالثاً

علينا واجباً كبيراً نحو الأماكن السياحية والسياح، يتمثل في:

إكرام السائحين
وحسن معاملتهم.

عدم الكتابة على
الأثار أو الجدران.

المحافظة على
نظافة الأماكن
السياحية.

جهود الدولة في مجال السياحة

رابعاً

اهتمت مصر بمجال السياحة من خلال عدة إجراءات:

بناء مدن سياحية جديدة مثل مدينة العلمين الجديدة على ساحل البحر المتوسط.

تطوير وسائل النقل والمواصلات.

إطلاق حملات ترويجية عالمية لجذب السائحين إلى مصر.

ترميم وتطوير المناطق الأثرية مثل ترميم الكنيسة المطلقة.

قيم أتعلمها: تحقيق الأمن والاستقرار في الدولة يسهم في تنشيط حركة السياحة. كما أن إكرام الضيف واجب ديني ووطني.

ماذا لو أحسنت استقبال السائحين؟ سيستمتعون بوجودهم في مصر، وسيحبون العودة مرة أخرى، وسيخبرون أهلهم وجيرانهم عن مصر، مما يزيد من عدد السياح والدخل القومي.

تدريبات درس أنواع السياحة في بلدنا

أولاً: أكمل العبارات التالية

١. تنقسم السياحة من حيث المكان إلى سياحة وسياحة.....
٢. الانتقال من دولة إلى دولة أخرى لعدة أغراض يسمى سياحة.....
٣. زيارة الأماكن التاريخية والمعالم الأثرية تدرج تحت نوع السياحة.....
٤. تقع محمية رأس محمد في محافظة.....
٥. تعد زيارة العيون الكبرى في سيناء نوعاً من أنواع السياحة.....
٦. من أمثلة سياحة المعارض والمؤتمرات في مصر و.....
٧. قامت الدولة ببناء مدن سياحية جديدة مثل مدينة على ساحل البحر المتوسط.
٨. الاستمتاع برحلات السفاري في الصحراء المصرية يُعد سياحة.....
٩. يضم المتحف القومي للحضارة المصرية آثاراً من مختلف.....
١٠. من السلوكيات الإيجابية نحو السياح و.....

مستتر حاتم عاطف

ثانياً: ضع كلمة (صواب) أو كلمة (خطأ)

١. زيارة السائحين من الدول الأخرى لمصر تعد سياحة داخلية . ()
٢. تشمل السياحة الثقافية زيارة أهرامات الجيزة والمسرح الروماني . ()
٣. تعتبر البحيرات الملحية في واحة سيوة من مناطق السياحة العلاجية . ()
٤. معرض القاهرة الدولي للكتاب هو أحد أشكال السياحة البيئية . ()
٥. يجب علينا الكتابة على الآثار أو الجدران لنخلد ذكرى زيارتنا . ()
٦. توفر السياحة فرص عمل للشباب وتساهم في زيادة الدخل القومي . ()
٧. تقع محمية جبل علبة في محافظة البحر الأحمر . ()
٨. التنزه في نهر النيل يُعد من أنواع السياحة الثقافية . ()
٩. تحقيق الأمن والاستقرار في الدولة يسهم في تنشيط حركة السياحة . ()

١٠. مدينة العلمين الجديدة من المدن السياحية التي أنشأتها الدولة حديثاً . ()

ثالثاً: اختر الإجابة الصحيحة

١. زيارة محمية رأس محمد تعد سياحة:

(ثقافية - بيئية - علاجية - مؤتمرات)

٢. توجد البحيرات الملحية في واحة:

(الغرافرة - الداخلة - سيوة - البحرية)

٣. من معالم السياحة الثقافية في القاهرة:

(محمية نبق - قلعة صلاح الدين - العلمين - جبل علبة)

٤. الذهاب للشواطئ في الصيف يُصنف ك سياحة:

(ترفيهية - علاجية - بيئية - ثقافية)

٥. سفرك من القاهرة إلى الأقصر لزيارة معبد الكرنك هو سياحة:

(داخلية - خارجية - مؤتمرات - علاجية)

٦. إحدى الوسائل التي تتبعها الدولة لجذب السياح هي:

(إهمال المواصلات - إطلاق حملات ترويجية - هدم المدن القديمة)

٧. الرمال الساخنة التي تستخدم للعلاج توجد في:

(البحر المتوسط - الصحراء الغربية - الدلتا)

٨. الكنيسة المعلقة تقع في مدينة:

(القاهرة - الإسكندرية - أسوان - الأقصر)

٩. منتدى شباب العالم يُعد مثلاً لسياحة:

(ترفيهية - بيئية - معارض ومؤتمرات - علاجية)

١٠. أي مما يلي يُعد سياحة ترفيهية:

(معرض الكتاب - رحلات السفاري - العيون الكبريتية - المتحف القومي)

١١. ترميم المناطق الأثرية من جهود:

(الدولة - السياح - الشركات الخاصة)

١٢. "إكرام الضيف واجب ديني ووطني" تنطبق هذه العبارة على:

(الآثار - المعاملة مع السياح - بناء الفنادق)

١٣. يزور السياح "محمية جبل علبة" للتمتع ب:

(الآثار القديمة - المظاهر الطبيعية - المعارض الفنية)

١٤. الغرض من السياحة العلاجية هو:

(التنزه - الاستشفاء - حضور المؤتمرات - تسلق الجبال)

في الدراسات الاجتماعية

١٥. المسرح الروماني من المعالم السياحية بمدينة:

(القاهرة - الإسكندرية - السويس - بورسعيد)

رابعاً: صنف الأماكن التالية حسب نوع السياحة

١. قلعة صلاح الدين الأيوبي:
٢. شواطئ البحر الأحمر:
٣. العيون الكبريتية في سيناء:
٤. محمية جبل علبة:
٥. معرض القاهرة الدولي للكتاب:

خامساً: بم تفسر

١. أهمية السياحة للاقتصاد المصري.

٢. إقبال السياح على زيارة واحة سيوة وجنوب سيناء.
٣. اهتمام الدولة بترميم الكنيسة المعلقة والمناطق الأثرية.
٤. اعتبار زيارة الأهرامات سياحة ثقافية.
٥. ضرورة المحافظة على نظافة الأماكن السياحية.
٦. أهمية إقامة المعارض والمؤتمرات في مصر.
٧. اهتمام الدولة بتطوير وسائل النقل والمواصلات.
٨. أثر حسن معاملة السائحين على الدخل القومي.

سادساً: ما النتائج المترتبة على

١. حسن استقبال السائحين وإكرامهم.
٢. تعدد أنماط وأنواع السياحة في مصر.
٣. تحقيق الأمن والاستقرار في الدولة المصرية.

سابعاً: ما المقصود بكل من

١. السياحة.
٢. السياحة الداخلية.
٣. السياحة الخارجية.
٤. السياحة العلاجية.
٥. السياحة البيئية.

ثامناً: قارن بين

١. السياحة الداخلية والسياحة الخارجية (من حيث المكان).
٢. السياحة الثقافية والسياحة الترفيهية (من حيث الهدف).
٣. واجبنا نحو الأماكن السياحية وجهود الدولة لتطوير السياحة.

نصر أكتوبر

الوحدة الثانية

الدرس الرابع

حرب أكتوبر (معركة الحفاظ على الهوية والكرامة).



تسعى الشعوب دائماً إلى حماية تراثها وهويتها، والتي تتجسد في ثلاثة عناصر رئيسية:

- ① الأرض.
- ② التاريخ.
- ③ الحضارة.

و عندما تتعرض هذه الهوية للخطر، فإن الشعوب تقف بقوة وإصرار لتدافع عنها بكل ما تملك.



حرب أكتوبر ١٩٧٣ (ملحمة الكرامة)

- وتعد حرب أكتوبر المجيدة عام ١٩٧٣ من أعظم الأحداث في تاريخ مصر الحديث، **بم تفسم؟** فهي لم تكن مجرد معركة عسكرية لاسترداد الأرض التي استولى عليها الجيش الإسرائيلي، بل كانت معركة للدفاع عن **الهوية والكرامة والانتماء.**
- فقد أثبت المصريون خلال هذه الحرب أنهم أصحاب حضارة عظيمة لا يقبلون الهزيمة، وأن حبهم لوطنهم ليس ترديداً بالكلمات فقط، بل عمل وتضحية، ومن خلال وحدة الشعب والجيش وإصرارهم على النصر، استطاعت مصر استعادة أرضها.

في الدراسات الاجتماعية

قيم أتعلمها

- الأرض تمثل الشرف، واستردادها واجب وطني.
- الحفاظ على الأرض يعني الحفاظ على كرامة وهوية الوطن.

إن حرب السادس من أكتوبر عام ١٩٧٣م، الموافق العاشر من رمضان، سبقها سلسلة طويلة من الاستعدادات التي جعلت النصر ممكناً، تعالوا نروي معاً حكاية النصر.

احتلال إسرائيل لسيناء

احتلت إسرائيل جزءاً عزيزاً من الأراضي المصرية، وهو شبه جزيرة سيناء عام ١٩٦٧م، وأقامت تحصينات كثيرة على قناة السويس عُرفت باسم **خط بارليف**، وهو من أقوى وأخطر الخطوط الدفاعية في العالم في ذلك الوقت، واعتقدت إسرائيل أن هذا الخط لا يمكن للجيش المصري اختراقه.



ماذا فعل المصريون؟

لم يستسلم المصريون للهزيمة، وبدأ الجيش المصري في التخطيط لاستعادة أرضهم، من خلال مجموعة من الإجراءات التي مثلت محطات لتحقيق النصر.

التخطيط للحرب:

قامت القيادة العامة للقوات المسلحة بالتخطيط للحرب بشكل دقيق ومنظم من خلال مجموعة من الإجراءات، التي تتمثل فيما يلي:

① حرب الاستنزاف

- قامت مصر بعد حرب ١٩٦٧م بشن حرب الاستنزاف حيث خاض الجنود معارك شجاعة على طول قناة السويس، وهاجموا مواقع العدو أكثر من مرة محققين خسائر فادحة للعدو، وكانت هذه الحرب طريقاً إلى نصر أكتوبر ١٩٧٣م.

② دور المخابرات المصرية

- الحصول على معلومات عن العدو لمعرفة نقاط ضعفه عن طريق أجهزة المخابرات المصرية.

③ التنظيم الداخلي للجيش

- تنظيم الوحدات داخل الجيش لضمان تأدية مهامها.
 - التدريب المكثف في الدراسات الاجتماعية
 - محاكاة نماذج من مواقع العدو المستهدفة.
 - وضع خطة عبور قناة السويس.
- قيم أتعلمها : الاستعداد الجيد والعمل المنظم طريق النجاح في أي وقت.

④ إعداد الجيش:

قامت القيادة العامة للقوات المسلحة بتجهيز الجيش من خلال مجموعة من الإجراءات التي تتمثل فيما يلي:

- رفع الروح المعنوية للجنود وغرس روح الإصرار والانتماء في نفوسهم
- التأكيد على أن المعركة القادمة معركة كرامة وشرف، وليست مجرد حرب عادية.
- تدريب الجنود والضباط تدريباً قوياً ومنظماً.
- تطوير الأسلحة والمعدات وصيانتها باستمرار.

أكمل العبارات الآتية:

- تقع مدينة طيبة القديمة في محافظة.....
- يضم موقع بالفيوم هياكل عظمية أحفورية للحياتان يبلغ عمرها حوالي ٤٠ مليون سنة.
- تقع منطقة أبو مينا التراثية في جهة الجنوب الغربي من مدينة.....

بم تفسر: إدراج جبانة منف ضمن قائمة التراث العالمي؟

دور القيادة العامة للقوات المسلحة في حرب أكتوبر ١٩٧٣ م

لم يكن النصر في حرب أكتوبر وليد الصدفة، ولكن كان ثمرة قيادة حكيمة وشجاعة، وتتمثل أبرز القادة في:



- الرئيس محمد أنور السادات؛ كان القائد الأعلى للقوات المسلحة، وهو الذي اتخذ قرار الحرب.

○ من خطاب النصر للرئيس السادات " تمكنت القوات المسلحة

المصرية من اقتحام مانع قناة السويس، واجتياح خط بارليف المنيع، بعد أن أفقدت العدو

توازنه في ست ساعات. لقد كانت المخاطرة كبيرة وكانت التضحيات عظيمة

المحققة من حربنا كانت هائلة. "



- الفريق أول أحمد إسماعيل؛ وزير الحربية والقائد العام للجيش.



- الفريق سعد الدين الشاذلي؛ رئيس أركان القوات المسلحة.

- اللواء محمد عبد الغني الجمسي؛ رئيس هيئة عمليات القوات المسلحة.

• قادة الأفرع



- اللواء فؤاد ذكرى (قائد القوات البحرية).



- اللواء محمد حسني مبارك (قائد القوات الجوية).



- اللواء محمد علي فهمي (قائد قوات الدفاع الجوي).



يوم النصر:

- بدأت الحرب بضرية جوية من الطائرات المصرية، فقد انطلقت الطائرات من المطارات المصرية واتجهت نحو مواقع العدو في سيناء، وقامت بتدمير مراكز القيادة والمطارات التي كانت تستخدمها إسرائيل. وبعدها بدأ جنود مصر الأبطال عبور قناة السويس ليحرروا أرض سيناء.
- واستخدم الجنود خراطيم مياه قوية لتدمير الحاجز الترابي العالي الذي أقامه العدو الإسرائيلي، ثم عبروا القناة في قوارب صغيرة وهم يرفعون علم مصر بكل فخر وشجاعة.
- بعد ذلك، أقاموا جسورًا عائمة لتسيير عليها الدبابات، واستمروا في التقدم حتى الضفة الشرقية للقناة، وقضوا على الأسطورة المزعومة بأن الجيش الإسرائيلي لا يُقهر، فحققوا نصرًا عظيمًا أذهل العالم واستعادوا الكرامة والسيادة.

رأي إحدى الصحف الأجنبية في حرب أكتوبر ١٩٧٣م:

كان عبور قناة السويس جريئًا وعبقريًا بإذابة السواتر الرملية الدفاعية العملاقة بخراطيم المياه عالية الضغط، وإقامة الجسور العائمة، وعبور القناة في زوارق مطاطية مكشوفة.

• قيم أتعلمها: أشعر بالفخر والعزة لانتصار جيشنا العظيم في معركة الكرامة.

ماذا لو؟ عزيزي التلميذ، لاحظ أن أي سلوك تقوم به -ولو صغيرًا- يؤثر على مستقبلك ومستقبل بلدك مصر،

وذلك على النحو التالي:

١. ماذا لو احترمت وقدرت رجال الجيش الأبطال؟

٢. سيبدل رجال الجيش الغالي والنفيس لحماية مصر.

٣. ستتعلم مصر بالسلام والأمن.

٤. ستعيش في أمان مع أهلك دون أي خطر.

٥. ستصبح مصر قوة ذات بأس بجيشها وشعبها.

هوية محافظتي (جنوب سيناء)

أصدقائي الأعزاء هيا بنا لأصبحكم في... رحلة إلى محافظة جنوب سيناء

- تقع محافظتي على خريطة مصر في اتجاه الشمال الشرقي .
- تعتبر محافظتي بالنسبة لعدد السكان محافظة قليلة السكان.
- يُعتبر النشاط الاقتصادي لمحافظة هو النشاط السياحي.
- أقرب المسطحات المائية لمحافظة هو البحر الأحمر.
- أبرز المهن التي تشتهر بها محافظتي هي الرعي و الصيد.
- العيد القومي لمحافظة جنوب سيناء هو يوم ١٩ مارس وهو يوافق ذكرى استرداد "طابا".

موارد محافظتي ومستقبلها:

- تزرع محافظتي بالعديد من أنواع السياحة، كالسياحة الترفيهية بشرم الشيخ ودهب، وبها سياحة بيئية كما في محمية رأس محمد.
 - تتعدد الأماكن الأثرية في محافظتي مثل دير سانت كاترين.
 - تشتهر محافظتي بإنتاج مصادر الطاقة المختلفة كالبتترول.
 - تنتشر العادات والتقاليد البدوية بين سكان محافظتي.
- مستقبل محافظتي في: الاهتمام بتطوير ودعم النشاط السياحي، وتطوير صناعة تكرير البترول.



تدريبات درس : حرب أكتوبر (معركة الحفاظ على الهوية والكرامة).

أولاً: أكمل العبارات التالية

١. احتلت إسرائيل جزءاً عزيزاً من أرض مصر هو شبه جزيرة
٢. أقام العدو الإسرائيلي تحصينات عسكرية على قناة السويس عُرفت باسم
٣. اتخذ قرار الحرب بصفته القائد الأعلى للقوات المسلحة الرئيس
٤. استخدم الجنودالقوية لتدمير الحاجز الترابي العالي.
٥. قامت مصر قبل الحرب بشن حربالتي كبدت العدو خسائر فادحة.
٦. يوافق العيد القومي لمحافظة جنوب سيناء ذكرى استرداد مدينة
٧. سعت المخابرات المصرية للحصول على معلومات عن العدو لمعرفة نقاط
٨. أقام الجيش المصريعائمة لتسيير عليها الدبابات نحو الضفة الشرقية.
٩. تم تدريب الجنود والضباط علىنماذج من مواقع العدو المستهدفة.
١٠. تقع محافظة جنوب سيناء على خريطة مصر في اتجاه

ثانياً: ضع علامة (✓) أو (X)

١. تعد حرب أكتوبر معركة للدفاع عن الهوية والكرامة والانتماء . ()
٢. اعتقدت إسرائيل أن خط بارليف لا يمكن للجيش المصري اختراقه . ()
٣. تم وضع خطة عبور قناة السويس كجزء من التخطيط الدقيق للحرب . ()
٤. شمل إعداد الجيش رفع الروح المعنوية للجنود وغرس روح الإصرار . ()
٥. بدأت الحرب بضربة جوية قوية قامت بتدمير مراكز قيادة العدو . ()
٦. كان الفريق سعد الدين الشاذلي يشغل منصب قائد القوات الجوية . ()
٧. استطاعت مصر استعادة أرضها من خلال وحدة الشعب والجيش . ()
٨. وُصف عبور قناة السويس في الصحف الأجنبية بأنه كان جريئاً وعبقرياً . ()
٩. الحفاظ على الأرض لا علاقة له بالحفاظ على كرامة الوطن . ()
١٠. تعتبر محافظة جنوب سيناء محافظة مزدحمة جداً بالسكان . ()

ثالثاً: اختر الإجابة الصحيحة

١. كانت حرب أكتوبر معركة لاسترداد الأرض والحفاظ على

(المناخ - الهوية - التجارة - السياحة)

٢. أقامتها إسرائيل لمنع الجيش المصري من عبور القناة واستعادة سيناء

(السد العالي - القناطر الخيرية - خط بارليف - الجسور العائمة)

٣. القائد الذي اتخذ قرار حرب أكتوبر هو

(أحمد إسماعيل - أنور السادات - سعد الدين الشاذلي - فؤاد ذكري)

٤. تدمير الساتر الترابي لخط بارليف تم باستخدام

(المتفجرات - خراطيم المياه - الفؤوس - النيران)

٥. كان الفريق أول أحمد إسماعيل يشغل منصب

(وزير الحربية - رئيس المخابرات - محافظ سيناء - قائد الطيران)

٦. المورد الطبيعي الذي تشتهر بإنتاجه محافظة جنوب سيناء هو

(الفحم - الذهب - البترول - الفوسفات)

٧. اعتمد الجيش المصري في تدريباته قبل الحرب على أسلوب

في الدراسات الاجتماعية

(المصادفة - المحاكاة - الارتجال - التبسيط)

٨. يوافق العيد القومي لمحافظة جنوب سيناء ذكرى استرداد

(شرم الشيخ - ذهب - طابا - طور سيناء)

٩. من الأماكن الأثرية الهامة في محافظة جنوب سيناء دير

(المحرق - سانت كاترين - الأنبا أنطونيوس - ماري جرجس)

١٠. القائد الذي تولى رئاسة هيئة عمليات القوات المسلحة هو

(حسني مبارك - عبد الغني الجمسي - محمد علي فهمي - فؤاد ذكري)

١١. سياحة الاستمتاع بالشواطئ في شرم الشيخ وذهب تسمى سياحة

(ثقافية - ترفيهية - علاجية - دينية)

١٢ . ساعدت أجهزة في الحصول على معلومات عن نقاط ضعف العدو.

(الشرطة - المخابرات - البريد - الاتصالات)

١٣ . وصف عبور القناة بأنه جريء وعبقري في تقارير الصحف

(المحلية - الأجنبية - الإسرائيلية - القديمة)

١٤ . كان اللواء محمد علي فهمي قائداً لقوات

(البحرية - الدفاع الجوي - الجوية - المشاة)

١٥ . أقرب المسطحات المائية لمحافظة جنوب سيناء هو

(البحر المتوسط - البحر الأحمر - نهر النيل - بحيرة ناصر)

رابعاً: من هو؟

- ١ . القائد الأعلى للقوات المسلحة الذي اتخذ قرار الحرب.
- ٢ . وزير الحربية والقائد العام للجيش خلال حرب أكتوبر ١٩٧٣ م.
- ٣ . رئيس أركان حرب القوات المسلحة في حرب أكتوبر.
- ٤ . القائد الذي تولى قيادة القوات الجوية ووجه الضربة الأولى.
- ٥ . رئيس هيئة عمليات القوات المسلحة أثناء الحرب.

خامساً: بم تفسر؟

- ١ . أهمية حرب السادس من أكتوبر ١٩٧٣ م.
- ٢ . قيام إسرائيل بحرب عام ١٩٦٧ .
- ٣ . لجوء الجيش المصري لاستخدام خراطيم المياه أثناء العبور.
- ٤ . كان للفريق أحمد إسماعيل دورا بارزا في الحرب.
- ٥ . أهمية الضربة الجوية الأولى في بداية الحرب.
- ٦ . حرص القيادة على رفع الروح المعنوية للجنود قبل المعركة.

سادساً: ما النتائج المترتبة على؟

- ١ . نجاح الجيش المصري في عبور قناة السويس وتحطيم خط بارليف.
- ٢ . التعاون ووحدة الشعب والجيش وإصرارهم على النصر.
- ٣ . التخطيط الدقيق والتدريب المكثف للقوات المسلحة.
- ٤ . استرداد مدينة طابا بالنسبة لمحافظة جنوب سيناء.

سابعاً: دلي على صحة العبارات

١. أعدت القيادة العامة الجيش لخوض المعركة إعداداً معنوياً وعسكرياً قوياً.
٢. أثبت المصريون في حرب أكتوبر أنهم أصحاب حضارة لا يقبلون الهزيمة.
٣. لعبت الأفرع المختلفة للقوات المسلحة دوراً متكاملاً لتحقيق النصر.

ثامناً: ما العلاقة بين؟

١. المخابرات المصرية والتخطيط للحرب.
٢. خراطيم المياه والساتر الترابي لخط بارليف.

تاسعاً: ماذا يحدث لو؟

١. لم يتم رفع الروح المعنوية للجنود قبل خوض الحرب.
٢. لم تنجح القوات المسلحة في إقامة الجسور العائمة على القناة.

عاشراً: ما المقصود بـ؟

١. ما المقصود بـ "حرب الاستنزاف"؟

المتفوق

في الدراسات الاجتماعية

اعداد /
مستتر حاتم عاطف

جمهورية رواندا



- تعرف بأرض "الألف تل"، لكثرة التلال بها، ومساحتها صغيرة تمثل نصف مساحة محافظة أسوان فقط، وبها بحيرة **كيفو** التي تعتبر من أجمل البحيرات في إفريقيا.
 - يشتهر شعبها بالهدوء، والانضباط، ومجتمعهم متماسك جدًا ولديهم عادة "أوموجاندا" وهو يوم وطني شهري للتطوع في تنظيف الشوارع.
 - تعتمد رواندا على **الزراعة**، ومن أشهر محاصيلها **البن والشاي**، وتركز في الوقت الحالي على **السياحة البيئية**.
 - يدعم علاقة مصر برواندا وتعززها مع نشأة الاتحاد الإفريقي، ولديها تعاون مالي مع مصر في مجالات **الزراعة والتعليم والصحة**.
 - أهم المعالم السياحية: **حديقة البراكين الوطنية - حديقة أكاجيرا الوطنية**.
 - عملة الدولة: **الفرنك الرواندي**.
 - اللغة الرسمية: **الفرنسية**.
 - العاصمة: **كيغالي**.
- أحترم كل الحضارات لكني أفخر بتاريخها**
- لكل دولة حضارتها ومعالمها التي تتميز بها، ومصر بحضارتها العريقة تملك مكانة خاصة تميزها وتمنحها دورًا رائدًا بين الأمم، ومن بين ما يميزها وجود الفصائل العامة مثل **حديقة الأزهر**.
 - هي واحدة من أكبر الحدائق العامة، وتم افتتاحها رسميًا للجمهور عام ٢٠٠٥ م.

بنك أسئلة علي الوحدة الثانية

أولاً: أكمل العبارات الآتية بما يناسبها

١. تعتمد الحرف التراثية بشكل أساسي على مهارة الأيدي العاملة واستخدام المواد الخام
٢. تشتهر قرية "جراح" بمحافظة الدقهلية بصناعة
٣. استخدم المصري القديم الرمال البيضاء في صناعة
٤. يقع "حي الفواخير" المتخصص في صناعة الفخار في منطقة
٥. أقدم دير في مصر ويقع عند سفح جبل سيناء هو دير
٦. منطقة تراثية مهددة بتآكل التربة والمباني بفعل الملوحة هي منطقة
٧. الغرض من السياحة في منطقة العيون الكبرى والرمال الساخنة هو
٨. تعرف جمهورية رواندا بأنها بلد "الألف"
٩. القائد الذي اتخذ قرار حرب أكتوبر هو الرئيس
١٠. استخدم الجيش المصري لغة
١١. تم تدمير الساتر الترابي (خط بارليف) باستخدام قوة
١٢. سياحة تهدف إلى حضور المهرجانات والمؤتمرات تسمى سياحة
١٣. الصناعة التي أدرجت على قائمة التراث العالمي لليونسكو بصعيد مصر هي
١٤. استوردت الملكة حتشبسوت الأخشاب والبخور من بلاد
١٥. تقع مدينة طابا في محافظة
١٦. يوم "أوموجاندا" في رواندا هو يوم وطني مخصص لـ
١٧. توجد هياكل حيطان ضخمة في منطقة تراثية بمحافظة
١٨. المورد الطبيعي الذي اعتمد عليه المصريون في صناعة النسيج قديماً هو
١٩. النصب التذكاري لشهداء حرب أكتوبر يوجد بمدينة
٢٠. بحيرة

ثانياً: ضع كلمة (صواب) أو كلمة (خطأ) أمام العبارات

١. مصر من الدول الغنية جداً بالغابات والأشجار الطبيعية. ()
٢. تتركز صناعة السجاد اليدوي في قرية "الحرانية" بمحافظة الجيزة. ()
٣. طريق الكباش يربط بين معبد الكرنك ومعبد الأقصر. ()
٤. منطقة "أبو مينا" التراثية تقع في محافظة الإسكندرية. ()
٥. السياحة الثقافية تهدف لزيارة المدن الشاطئية مثل الغردقة. ()
٦. نجح الجيش المصري في عبور قناة السويس واقتحام خط بارليف في ٦ ساعات. ()

٧. رواندا دولة تقع في قارة إفريقيا ومساحتها صغيرة جداً. ()
٨. صناعة الزجاج من أقدم الصناعات التي برع فيها المصريون القدماء. ()
٩. تعد "محمية وادي الحيطان" موقع تراث عالمي طبيعي. ()
١٠. ساعدت المخابرات المصرية في التخطيط الاستراتيجي لحرب أكتوبر. ()
١١. يوم "أوموجاندا" في رواندا يعني التطوع لتنظيف الشوارع والعمل الجماعي. ()
١٢. تهدف السياحة المستدامة للحفاظ على الموارد الطبيعية والبيئة. ()
١٣. استردت مصر مدينة طابا عن طريق التحكيم الدولي عام ١٩٨٩. ()
١٤. صناعة الخزف تعتمد بشكل أساسي على مادة الطمي (الطين). ()
١٥. تقع الكنيسة "المعلقة" ضمن منطقة القاهرة التاريخية. ()
١٦. السياحة العلاجية في مصر توجد في واحة سيوة وجنوب سيناء. ()
١٧. تم استخدام خراطيم المياه لإزالة الساتر الترابي لخط بارليف. ()
١٨. تعززت علاقة مصر برواندا مع نشأة الاتحاد الإفريقي. ()
١٩. حرفة الحفر على الخشب تزينت بها المساجد في العصر الإسلامي. ()
٢٠. مصر لديها نقص في الأخشاب الطبيعية لذا تستوردها من الخارج. ()
٢١. يتم الاحتفال بعيد تحرير سيناء في ٢٥ أبريل من كل عام. ()
٢٢. تشتهر رواندا بمحصولي البن والشاي. ()
٢٣. منطقة الأهرامات مدرجة ضمن قائمة التراث العالمي لليونسكو. ()
٢٤. يهدف طريق الكباش لجعل الأقصر "متحفاً مفتوحاً". ()
٢٥. صناعة النسيج اليدوي في "أخميم" تعتمد على الكتان والحبر والقطن. ()

ثالثاً: اختر الإجابة الصحيحة مما بين القوسين

١. أي من الحرف التالية تعتمد على رمال الصحراء؟
(الفخار - الزجاج - الخشب - النسيج)
٢. تقع منطقة "أبو مينا" التراثية في مدينة
(الإسكندرية - القاهرة - الأقصر - أسوان)
٣. زيارة محمية رأس محمد تعد سياحة
(ثقافية - علاجية - ترفيهية - مؤتمرات)
٤. صاحب فكرة استخدام اللغة النوبية في الحرب هو
(السادات - أحمد إدريس - الشاذلي - مبارك)
٥. تشتهر رواندا بلقب أرض
(النيل - الألف تل - الغابات - الثلوج)
٦. صناعة السجاد اليدوي في محافظة المنوفية تتركز في قرية

(جراح - تونس - أبو شعرة - الحرائية)

٧. أي من الأماكن التالية تراث طبيعي؟.....

(الأهرامات - وادي الحيتان - قلعة قايتباي - الكنيسة المعلقة)

٨. نجح الجيش المصري في اقتحام خط.....

(برليف - ماجينو - السور العظيم - القناة)

٩. السياحة التي تهدف للحفاظ على البيئة هي السياحة.....

(المستدامة - العلاجية - الرياضية - الثقافية)

١٠. قرية "تونس" بالفيوم مشهورة بصناعة.....

(الخزف - الخشب - الزجاج - النسيج)

١١. استردت مصر مدينة طابا في عهد الرئيس.....

(عبد الناصر - السادات - مبارك - السيسي)

١٢. الموقع الذي يضم هياكل حيتان عمرها ٤٠ مليون سنة هو.....

(وادي الحيتان - رأس محمد - وادي الريان - سانت كاترين)

١٣. تعتمد رواندا في اقتصادها الحالي بشكل كبير على السياحة.....

(العلاجية - البيئية - الدينية - الرياضية)

١٤. من أهم محاصيل رواندا التي تصدرها.....

(القمح - الأرز - البن - القطن)

١٥. تقع الكنيسة المعلقة فوق أبراج حصن.....

(بابليون - لويس - قايتباي - صلاح الدين)

١٦. الدير الذي يقع عند سفح جبل سيناء هو.....

(سانت كاترين - الأنبا أنطونيوس - المحرق - وادي النطرون)

١٧. يتم تنظيف الشوارع في رواندا في يوم.....

(أوموجاندا - الاستقلال - التحرير - العمال)

١٨. مدينة شرم الشيخ تصنف ضمن سياحة.....

(المؤتمرات - الشواطئ - العلاجية - الدينية)

١٩. برع المصريون في العصر القبطي في حرفة.....

(النسيج - الزجاج - الحفر على الخشب - الفخار)

٢٠. قرية "جراح" بالدقهلية تشتهر بصناعة.....

(السجاد - الزجاج - الفخار - الجلود)

٢١. تم استخدام خرطوم المياه لتدمير خط بارليف بناءً على فكرة المهندس.....

(أحمد إدريس - باقي زكي يوسف - السادات - الشاذلي)

٢٢. يربط طريق الكباش بين معبد الأقصر ومعبد
(الكرنك - حتشبسوت - دندرة - إدفو)
٢٣. يوافق العيد القومي لمحافظة جنوب سيناء ذكرى استرداد مدينة
(شرم الشيخ - طابا - ذهب - الطور)
٢٤. الصناعة التي تعتمد على "نول" يدوي وتوجد في قرية الحرائية هي
(السجاد اليدوي - الزجاج - الفخار - النحاس)
٢٥. تقع مدينة الجلود الجديدة في منطقة
(الفسطاط - الروبيكي - الجمالية - أخميم)
٢٦. حضور "مهرجان الإسماعيلية للفنون الشعبية" يعتبر سياحة
(مهرجانات - علاجية - رياضية - بيئية)
٢٧. مساحة دولة رواندا تعادل نصف مساحة محافظة
(القاهرة - الجيزة - أسوان - الوادي الجديد)
٢٨. بحيرة تعد من أجمل بحيرات إفريقيا وتقع في رواندا هي بحيرة
(كيفو - ناصر - فيكتوريا - تانا)
٢٩. الموقع التراثي الذي تم إنقاذه من الغرق بمساعدة اليونسكو هو
(أبو سمبل - سانت كاترين - وادي الحيطان - القلعة)

رابعاً: صنف المواقع الآتية إلى (تراث طبيعي / تراث ثقافي)

في الدراسات الاجتماعية

١. محمية الغابة المتحجرة: (.....)
٢. قلعة صلاح الدين بطابا: (.....)
٣. محمية وادي الحيطان: (.....)
٤. الكنيسة المعلقة: (.....)
٥. الأهرامات وأبو الهول: (.....)

خامساً: من هو؟

١. ملكة مصرية استوردت الأخشاب والبخور من بلاد بونت: (.....)
٢. بطل الحرب والسلام الذي اتخذ قرار حرب أكتوبر: (.....)
٣. جندي مصري اقترح استخدام اللغة النوبية كشفرة في الحرب: (.....)
٤. مهندس مصري صاحب فكرة تدمير خط بارليف بخراطيم المياه: (.....)
٥. رئيس مصري استردت مصر في عهده طابا بالتحكيم الدولي: (.....)
٦. منظمة دولية أدرجت حرفة النسيج بصعيد مصر على قائمة التراث العالمي: (.....)
٧. شعب يشتهر بالهدوء والانضباط ومجتمعه متماسك جداً: (.....)

سادساً: بم تفسر (اذكر السبب)

١. ندرة الغابات الطبيعية في مصر؟
٢. أهمية الحرف التراثية للاقتصاد المصري؟
٣. تسمية رواندا بأرض "الألف تل"؟
٤. إدراج "وادي الحيتان" في قائمة التراث العالمي؟
٥. شهرة قرية "الحرانية" بالجيزة بصناعة السجاد اليدوي؟
٦. اعتبار منطقة "أبو مينا" منطقة مهددة بالخطر؟
٧. استخدام الجيش المصري للغة النوبية في حرب أكتوبر؟
٨. تسمية الكنيسة "المعلقة" بهذا الاسم؟
٩. اهتمام الدولة بتطوير "طريق الكباش" بالأقصر؟
١٠. نجاح الجيش المصري في تدمير خط بارليف في وقت قياسي؟
١١. اعتماد رواندا على السياحة البيئية؟
١٢. أهمية السياحة للدخل القومي المصري؟
١٣. أهمية مدينة الجلود بالروبيكي؟
١٤. إرسال حتشبسوت بعثات تجارية لبلاد بونت؟
١٥. اعتبار دير سانت كاترين منطقة تراث عالمي؟
١٦. أهمية "العيون الكبريتية" للسياحة العلاجية؟
١٧. إقامة مهرجان الإسماعيلية للفنون الشعبية؟
١٨. أهمية نصر أكتوبر ١٩٧٣ لمصر؟

سابعاً: ما النتائج المترتبة على

١. ندرة الغابات والأشجار في مصر؟
٢. استخدام خراطيم المياه في حرب أكتوبر؟
٣. تطبيق نظام "الأوموجاندا" في رواندا؟
٤. وجود العيون الكبريتية في واحة سيوة؟
٥. نجاح مصر في تحكيم طابا الدولي؟
٦. اهتمام الدولة بمدينة الجلود في الروبيكي؟
٧. افتتاح طريق الكباش رسمياً عام ٢٠٢١؟
٨. نصر أكتوبر ١٩٧٣ بالنسبة لسيناء؟
٩. استخدام الشفرة النوبية في الحرب؟

ثامناً: دلل على صحة العبارات الآتية

١. أعدت القيادة المصرية لخوض حرب أكتوبر إعداداً معنوياً وعسكرياً قوياً.
٢. براعة المصريين في فن "الحفر على الخشب" عبر العصور.
٣. رواندا دولة صغيرة المساحة لكنها عظيمة الإنجازات.
٤. تتعدد أنواع السياحة في مصر لتناسب جميع السائحين.
٥. مصر تولي اهتماماً كبيراً بتطوير القاهرة التاريخية.
٦. الجيش المصري أثبت كفاءة عالية في التغلب على الصعاب بحرب أكتوبر.

تاسعاً: أسئلة متنوعة

• ما العلاقة :

١. العلاقة بين (رمال الصحراء وصناعة الزجاج).
٢. العلاقة بين (المخابرات المصرية وخطة الخداع الاستراتيجي في الحرب).

• قارن بين :

١. السياحة الثقافية والسياحة الترفيهية.
٢. التراث الطبيعي والتراث الثقافي (مع مثال لكل منهما).

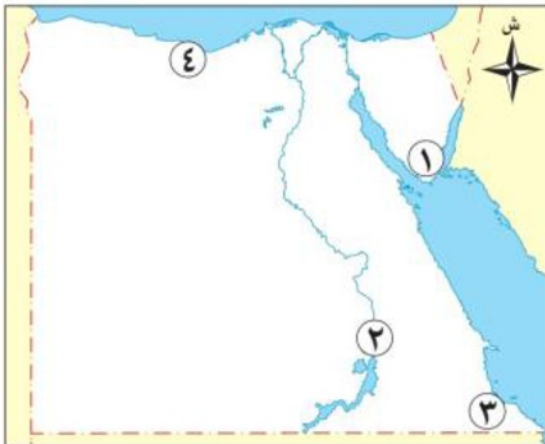
• ماذا يحدث لو :

١. لم تنجح القوات المسلحة في إقامة الجسور العائمة على القناة.
٢. لم توجد العيون الكبريتية والرمال الساخنة في مصر.

• ما المقصود بكل من :

١. الحرف التراثية.
٢. حرب الاستنزاف.
٣. السياحة المستدامة.

السؤال العاشر: أمامك خريطة صماء لمصر، أجب عن الأسئلة الآتية:



- ١ - مدينة ساحلية بها سياحة ترفيهية
- ٢ - مدينة بها موقع آثار النوبة
- ٣ - محافظة بها محمية جبل علبة
- ٤ - مدينة جديدة على البحر المتوسط

الوحدة الثالثة

الدرس الأول

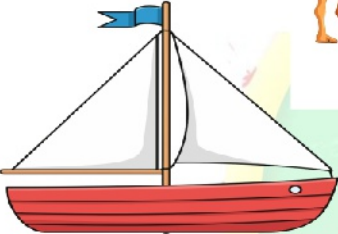
تطور وسائل النقل في بلدنا

- مرت وسائل النقل بمراحل تطور كبيرة، بدأت باستخدام الحيوانات
- تطورت إلى وسائل النقل الحديثة، التي أصبحت اليوم
 - أكثر سرعة وكفاءة وراحة
 - سهلت حياة الإنسان بشكل كبير
 - وفرت الجهد والوقت في الانتقال من مكان لآخر.



أولاً: قديماً ◀

- استخدم الإنسان بعض الدواب مثل الحمير، والجمال، والخيول.
- كما صنع القوارب الخشبية واستخدمها في الصيد والنقل.



حقائق تاريخية "في العصور القديمة استخدم المصريون القدماء المراكب النيلية، والعربات التي تجرها الخيول."



ثانياً: حديثاً ◀

▪ "تطورت وسائل النقل باختراع القطارات، والسفن البخارية، والسيارات

▪ ثم تم اختراع الطائرة، ثم الترام والمترو؛ **م تفهم؟** لتلبية احتياجات السكان."



معلومة إثرائية "عباس بن فرناس هو أول من حاول الطيران في التاريخ وذلك باستخدام جناحين من الريش."

ثالثاً: النقل والمواصلات في الوقت الحاضر (النقل المستدام) ◀

شهدت وسائل النقل مرحلة جديدة تعتمد على التكنولوجيا والذكاء الاصطناعي، منها:

① السيارات الكهربائية الصديقة للبيئة.

② القطارات السريعة مثل القطار الكهربائي السريع.



ما المقصود

النقل المستدام : هو تطوير وسائل النقل بهدف تقليل التلوث، وتوفير الطاقة، وتحقيق الراحة للركاب



رابعاً: جهود مصر في تطوير وسائل النقل والمواصلات ◀

- ① تطوير السكك الحديدية: تحديث القطارات، وإدخال عربات جديدة.
- ② شبكة الطرق والكباري: إنشاء الطرق الحديثة، والكباري والمحاور لتقليل الزحام وتقليل الوقت.
- ③ مترو الأنفاق: التوسع في الخطوط، خاصة الخط الثالث، والبدء في تنفيذ الخط الرابع.
- ④ إنشاء القطار الكهربائي والمونوريل: ربط القاهرة بالعاصمة الإدارية ومدينة السادس من أكتوبر.
- ⑤ النقل البحري: تطوير الموانئ الكبرى.
- ⑥ النقل الجوي: تحديث المطارات وإنشاء مطارات جديدة مثل مطار العاصمة الإدارية الجديدة.



عزيزي التلميذ، لاحظ أن أي سلوك تقوم به - ولو صغيراً - يؤثر على مستقبلك ومستقبل بلدك مصر، وذلك على النحو التالي:

ماذا لو؟ حافظت على وسائل النقل في مدينتك:

- ❖ ستجعل وسيلة المواصلات تستمر في الخدمة أطول فترة.
- ❖ ستحافظ على وسائل النقل جميلة ونظيفة.
- ❖ ستتوافر وسائل النقل للجميع في كل الأوقات.
- ❖ ستدعم اقتصاد بلدك مصر.
- ❖ ستعيش في مجتمع مليء بالخدمات.



تدريبات درس "تطور وسائل النقل في بلدنا"

أولاً: أكمل العبارات الآتية

١. استخدم الإنسان قديماً في التنقل الدواب مثل و و.....
٢. المصريون القدماء هم أول من استخدم المراكب والعربات التي تجرها.....
٣. يعتبر العالم هو صاحب أول محاولة للطيران في التاريخ.
٤. النقل الذي يهدف إلى حماية البيئة وتوفير الطاقة يسمى النقل.....
٥. بدأت وسائل النقل الحديثة باختراع القطارات والسيارات والسفن.....
٦. يربط مشروع مدينة القاهرة بالعاصمة الإدارية الجديدة.
٧. من جهود الدولة لتطوير النقل الجوي إنشاء مطار.....
٨. يساعد استخدام التكنولوجيا والذكاء الاصطناعي في توفير و للركاب.
٩. أنشأت الدولة الكباري والمحاور بهدف تقليل وتوفير الوقت.
١٠. الحفاظ على وسائل النقل يساهم في دعم بلدك مصر.

ثانياً: اختر الإجابة الصحيحة مما بين القوسين

١. استخدم المصري القديم القوارب الخشبية في.....
(الطيران - الصيد والنقل - حراثة الأرض - بناء البيوت).
٢. تعتبر الطائرات من وسائل النقل.....
(القديمة - المائية - الجوية - البرية البدائية).
٣. من وسائل النقل المستدام التي تعمل بالكهرباء.....
(الجمال - السيارات الكهربائية - السفن البخارية - المراكب الورقية).
٤. يهدف مشروع المونوريل إلى ربط القاهرة بمدينة.....
(الإسكندرية - أسوان - السادس من أكتوبر - شرم الشيخ).
٥. دخلت العربات التي تجرها الخيول مصر في العصور.....
(الحديثة - القديمة - الحالية - المستقبلية).
٦. أول محاولة طيران كانت باستخدام.....
(محركات نفاثة - جناحين من ريش - مناطيد غازية - مراوح خشبية).
٧. تحديث الموانئ الكبرى يعد من تطوير النقل.....
(الجوي - البري - البحري - المستدام).
٨. وسيلة مواصلات سريعة تعتمد على قضبان حديدية.....
(القوارب - القطارات - الخيول - الدواب).
٩. الحفاظ على نظافة وسائل النقل هو سلوك.....

(سلبى - إيجابى - غير ضرورى - عشوائى).

١٠. الخط الثالث والرابع من مشروعات تطوير.....

(المطارات - الموانئ - مترو الأنفاق - الطرق الصحراوية).

ثالثاً: ضع علامة (✓) أو (X)

١. اعتمد الإنسان قديماً على الحيوانات في نقل طعامه وأغراضه.
٢. تساهم وسائل النقل الحديثة في زيادة تلوث البيئة بشكل أكبر من القديمة.
٣. تم البدء في تنفيذ الخط الرابع لمترو الأنفاق ضمن جهود الدولة للتطوير.
٤. عباس بن فرناس هو أول من نجح في الطيران بمحرك بخاري.
٥. يساعد إنشاء الكباري في تقليل الزحام المروري.
٦. السيارات الكهربائية تعتبر وسيلة نقل صديقة للبيئة.
٧. لم يهتم المصريون القدماء بصناعة القوارب أو استخدامها.
٨. سلوك الفرد تجاه وسائل النقل يؤثر على مستقبل بلده.

رابعاً: صنف الوسائل الآتية (نقل قديم - نقل حديث - نقل مستدام)

(القطار الكهربائي السريع - الحمير - الترام - السفن البخارية - المونوريل)

١. نقل قديم..... :

٢. نقل حديث..... :

٣. نقل مستدام..... :

خامساً: بم تفسر؟

١. أهمية وسائل النقل الحديثة في حياتنا اليومية.

٢. اتجاه مصر نحو التوسع في مشروعات النقل المستدام.

٣. اهتمام الدولة بإنشاء شبكة طرق وكباري حديثة.

٤. ضرورة الحفاظ على وسائل النقل والمواصلات العامة.

٥. استخدام المصريين القدماء للدواب في الماضي.

سادساً: ما النتائج المترتبة على؟

١. اختراع القطارات والسفن البخارية والسيارات.

٢. استخدام التكنولوجيا والذكاء الاصطناعي في وسائل النقل.

٣. المحافظة على نظافة وسلامة وسائل النقل العام.

سابعاً: دلل على صحة العبارات

١. اهتمام الدولة المصرية بتطوير النقل السككي (السكك الحديدية).

٢. للمصريين القدماء بصمة تاريخية في تطوير وسائل النقل.

ثامناً: ما العلاقة بين؟

١. التطور العلمي ووسائل النقل الحديثة.
٢. وسائل النقل المستدام وحماية البيئة.

تاسعاً: ماذا يحدث لو؟

١. لم يستخدم الإنسان الحيوانات (الدواب) في النقل قديماً؟

عاشراً: قارن في جدول بين

١. النقل قديماً والنقل حديثاً من حيث (الوسائل المستخدمة - السرعة).
٢. السيارات العادية والسيارات الكهربائية من حيث (الأثر على البيئة).



الوحدة الثالثة

الدرس الثاني

التعليم في مصر عبر التاريخ



رسم تخيلي لمدرسة في أحد المعابد

- اهتم المصري القديم بالتعليم؛ **بم تفسر؟** لأنه أدرك أن تقدم الوطن يبدأ من عقول أبنائه
- فبنى المدارس، وعلم أبنائه؛ **بم تفسر؟** ليساهموا في بناء حضارته العظيمة التي أبهرت العالم حتى يومنا هذا.
- هيا بنا نعيش رحلة ممتعة نتعرف خلالها على تطور التعليم في مصر.

لقد مرَّ التعليم في مصر بمراحل كثيرة، وكل مرحلة كانت تبنى على ما قبلها لتكمل مسيرة التقدم والنهضة في بلادنا



رسم تخيلي لتعليم الأطفال في مصر القديمة

مراحل تطور التعليم في مصر

① التعليم عند المصريين القدماء ◀ في الدراسات الاجتماعية

- بدأ التعليم في البيت، حيث كان الآباء والأمهات يعلمون أبنائهم.
- أصبح التعليم يتم في مدارس ملحقة بالمعابد تعرف باسم «بيوت الحياة»، ويتم فيها تعليم القراءة والكتابة والحساب.

من الأدوات التي استخدمت في عملية الكتابة:

- ورق البردي.
- أقلام البوص.
- الأحبار الملونة (الأسود والأحمر).



رسم تخيلي لأدوات الكتابة قديماً



رسم تخيلي لمكتبة الإسكندرية

- استمر الاهتمام بالعلم، فأنشئت مدارس لتعليم الطب والهندسة وغيرها من العلوم.
- اشتهرت مدينة الإسكندرية بمكتبتها العظيمة التي كانت منارة للعلم والعلماء في العالم القديم.

الكاتب المصري

كانت وظيفة الكاتب من أرقى الوظائف، وحظي بمكانة كبيرة واحترام في المجتمع، حيث كان يقوم بما يلي:

بم تفسر؟



الكاتب المصري القديم

- تسجيل الأحداث المهمة في الدولة.
- كتابة رسائل الملوك والتعليمات.
- تدوين الضرائب والمحاصيل.

فكر وأجب

أكمل العبارات الآتية:

- أدرك المصري القديم أن تقدم الوطن يبدأ من.....
- كانت المرحلة الأولى للتعليم في مصر القديمة تبدأ في.....
- بجانب القراءة والكتابة، كان الطلاب في "بيوت الحياة" يتعلمون مادة.....
- شمل الاهتمام بالعلم في مصر القديمة إنشاء مدارس متخصصة في علوم مثل الهندسة و.....

بم تفسر: أهمية بيوت الحياة في مصر القديمة؟



الجامع الأزهر

التعليم في مصر خلال العصر الإسلامي

- عندما دخل الإسلام مصر استمر اهتمام مصر بالتعليم وانتشرت **الكتاتيب** في القرى والمدن؛ **بم تفسر؟** ليتعلم فيها الأطفال القراءة والكتابة والقرآن الكريم والحساب.
- من المؤسسات التعليمية التي كان لها دور بارز في مصر «الجامع الأزهر» في **القاهرة** الذي أنشئ عام ٣٥٩ هـ، وتميز بما يلي:
 - كانت تُدرّس فيه اللغة العربية والعلوم الدينية وبعض العلوم الأخرى.
 - تعلّم فيه الطلاب المصريون، ووفد إليه طلاب العلم من دول العالم.

- وما زال الجامع الأزهر يواصل دوره في تعليم القيم والأخلاق، ونشر الاعتدال والتسامح في المجتمع.

③ التعليم في العصر الحديث ◀



محمد علي باشا

- حدث تطور كبير للتعليم في مصر في عهد أحد حكام مصر وهو «محمد علي باشا»، الذي أراد أن يجعل مصر دولة قوية تقوم على العلم والعمل، فقام بما يلي:

- أنشأ المدارس الحديثة **بم تفسم؟** لتعليم العلوم واللغات.
- اهتم بتدريس الرياضيات والهندسة والطب، وأنشأ لها مدارس متخصصة.
- أرسل بعثات تعليمية إلى أوروبا **بم تفسم؟** ليتعلم الطلاب المصريون العلوم الحديثة.
- استمر تطوير التعليم، وتم إنشاء جامعة القاهرة سنة ١٩٠٨ م.

ما المقصود : البعثات التعليمية : هي مجموعة طلابية ترسل للدول المتقدمة للحصول علي تعليم متميز.

④ التعليم بمصر في الوقت الحالي ◀

في الدراسات الاجتماعية

تدعم الدولة في الوقت الحالي تطوير التعليم، وذلك من خلال:

- بناء مدارس جديدة؛ وذلك لتقليل الكثافة في الفصول.
- تطوير المناهج الدراسية.
- تجهيز الفصول بوسائل تعليم حديثة.
- تدريب المعلمين وتنميتهم مهنيًا.
- الاهتمام بالجامعات وتطويرها.
- إضافة علوم جديدة تتناسب مع عصر التكنولوجيا الحديثة والذكاء الاصطناعي.

تدريبات درس "التعليم في مصر عبر التاريخ"

أولاً: أكمل العبارات التالية

١. بدأ التعليم في مصر القديمة في حيث كان الآباء والأمهات يعلمون أبناءهم.
٢. عرفت المدارس الملحقة بالمعابد قديماً باسم.....
٣. استخدم المصري القديم في الكتابة أقلاماً مصنوعة من.....
٤. اعتبرت وظيفة من أرقى الوظائف في المجتمع المصري القديم.
٥. اشتهرت مدينة بمكتبتها العظيمة التي كانت منارة للعلم في العالم القديم.
٦. انتشرت في القرى والمدن لتعلم الأطفال القراءة والكتابة والقرآن الكريم في العصر الإسلامي.
٧. أنشأ المدارس الحديثة لتعليم العلوم واللغات لكي يجعل مصر دولة قوية.
٨. اهتم محمد علي باشا بتدريس الرياضيات والطب و.....
٩. تسعى الدولة حالياً لتقليل الكثافة في الفصول عن طريق بناء.....
١٠. أطلق المصريون على المؤسسات التعليمية قديماً اسم.....

ثانياً: ضع كلمة (صواب) أو (خطأ)

١. حظي العلماء باحترام كبير في العصر الإسلامي . ()
٢. استخدم المصريون القدماء أقلام البوص في الكتابة . ()
٣. اقتصر التعليم في مصر القديمة على تعلم القراءة والكتابة فقط . ()
٤. كان الكاتب المصري مسؤولاً عن تسجيل الأحداث المهمة في الدولة . ()
٥. تراجعت أهمية التعليم في مصر بعد دخول الإسلام . ()
٦. الجامع الأزهر أقدم مؤسسة تعليمية ما زالت تواصل دورها حتى الآن . ()
٧. أرسل محمد علي باشا بعثات تعليمية إلى دول آسيا . ()
٨. تهتم الدولة حالياً بتدريب المعلمين وتنميتهم مهنيًا . ()
٩. مكتبة الإسكندرية كانت منارة للعلم في العالم القديم . ()
١٠. تطوير المناهج هو أحد أهداف الدولة في الوقت الحالي . ()

ثالثاً: اختر الإجابة الصحيحة من بين الأقواس

١. برع المصريون القدماء في صناعة الورق من نبات
(الكتان - البردي - القطن - القمح).
٢. "بيوت الحياة" هي الاسم القديم ل.....
(المعابد - المدارس - القصور - القلاع).

٣. من أهم أدوار الكاتب تدوين.....
- (الأغاني - الضرائب والمحاصيل - الرحلات - الألعاب).
٤. الجامعة التي أنشئت عام ١٩٠٨ م هي جامعة.....
- (الأزهر - القاهرة - الإسكندرية - عين شمس).
٥. انتشرت الكتابات في مصر خلال العصر.....
- (الفرعوني - اليوناني - الروماني - الإسلامي).
٦. أراد جعل مصر دولة قوية تقوم على العلم والعمل هو.....
- (محمد علي - أحمد عرابي - سعد زغلول - مصطفى كامل).
٧. تدرس جامعة الأزهر العلوم الدينية واللغة.....
- (الإنجليزية - الفرنسية - العربية - الألمانية).
٨. استخدم المصري القديم في الكتابة اللون الأسود واللون.....
- (الأخضر - الأزرق - الأحمر - الأصفر).
٩. تهدف الدولة حالياً لاستخدام وسائل تعليمية.....
- (قديمة - تقليدية - حديثة - بدائية).
١٠. تعلم الأطفال قديماً الحساب والقراءة في مدارس ملحقة ب.....
- (السوق - المعبد - المصنع - النادي).
١١. وفد طلاب العلم للأزهر من.....
- (داخل مصر فقط - الدول العربية فقط - كل دول العالم - أفريقيا فقط).
١٢. وظيفة الكاتب ضمنت لصاحبها.....
- (الثراء فقط - مكانة كبيرة واحترام - العمل بالخارج - الجلوس في المنزل).
١٣. ركز محمد علي على إرسال البعثات التعليمية إلى.....
- (أوروبا - أمريكا - آسيا - أستراليا).
١٤. لتقليل الكثافة الطلابية نقوم ب.....
- (زيادة الإجازات - بناء مدارس جديدة - تقليل المعلمين - إلغاء المناهج).
١٥. من العلوم التي أضيفت للمناهج حديثاً.....
- (الكيمياء - الذكاء الاصطناعي - الفيزياء - الفلسفة).

رابعاً: صوب ما تحته خط

١. عرفت مدارس المصريين القدماء باسم بيوت العبادة
٢. استخدم المصري القديم أقلاماً مصنوعة من الخشب
٣. أنشئ الجامع الأزهر في مدينة الإسكندرية
٤. أرسل المصريون القدماء بعثات تعليمية إلى أوروبا.

٥. تعتبر جامعة **عين شمس** من أقدم الجامعات في العالم.

خامساً: بم تفسر؟

١. مجيء عدد كبير من الطلاب لمصر في العصر الإسلامي؟
٢. اهتمام مصر بإنشاء مدارس جديدة في الوقت الحالي؟
٣. اهتمام المصري القديم بالتعليم؟
٤. تسمية المدارس القديمة بـ "بيوت الحياة"؟
٥. أهمية وظيفة الكاتب في مصر القديمة؟
٦. شهرة مكتبة الإسكندرية قديماً؟
٧. انتشار الكتاب في العصر الإسلامي؟
٨. تميز الجامع الأزهر كمؤسسة تعليمية؟
٩. رغبة محمد علي باشا في تطوير التعليم؟
١٠. إرسال البعثات التعليمية إلى أوروبا في عهد محمد علي؟

سادساً: ما النتائج المترتبة على؟

١. إنشاء الكتاب في العصر الإسلامي؟
٢. اهتمام مصر بالعملية التعليمية في الوقت الحالي؟
٣. براعة الكاتب المصري في عمله؟
٤. وجود الجامع الأزهر في مصر؟ في الدراسات الاجتماعية
٥. إدراك المصري القديم أن تقدم الوطن يبدأ بالعقل؟

سابعاً: دلل على صحة العبارات التالية

١. للجامع الأزهر دور عظيم في تطور التعليم بمصر.
٢. تنوعت أدوات الكتابة في مصر القديمة.
٣. تولي الدولة المصرية اهتماماً كبيراً بالتعليم في الوقت الحالي.

ثامناً: قارن بين

١. التعليم في مصر القديمة والتعليم في العصر الإسلامي (من حيث مكان التعلم).
٢. أدوات الكتابة قديماً والوسائل التعليمية حالياً.

تاسعاً: ما العلاقة بين؟

١. الكاتب المصري وتسجيل تاريخ الدولة.
٢. التعليم وقوة الدولة في عهد محمد علي باشا.

الوحدة الثالثة

الدرس الثالث

العملات النقدية حول العالم وفي بلدنا

العمل وسيلة أساسية في حياة كل إنسان، نستخدمه في شراء احتياجاتنا وتبادل السلع والخدمات، وفي مصر نتعامل بعملتنا الوطنية «الجنيه المصري»، لكن عندما نسافر أو نتعامل مع دول أخرى نستخدم عملاتهم الخاصة؛ لذلك سنتعرف اليوم على عملتنا الوطنية وعلى بعض العملات العالمية المشهورة.

ما المقصود

العملة النقدية: وسيلة لشراء السلع والخدمات تحمل قيمة محددة، ومعترف بها داخل الدولة.

أهمية العملات النقدية

وسيلة لشراء السلع.

وسيلة للحصول على الخدمات.

تعمل على تسهيل التبادل التجاري.

تدعم العلاقات الاقتصادية بين الدول.

تطور العملة النقدية

① نظام المقايضة

- استخدم الإنسان القديم نظام المقايضة لتبادل سلعة بأخرى مثل تبادل القمح بالفواكه
- ثم عرف العملات النقدية التي تطورت كما يلي:

② العملة المعدنية :

ظهرت في مصر والعالم منذ آلاف السنين، وكانت تصنع من الذهب أو الفضة أو النحاس.





③ العملة الورقية :

ظهرت لتكون أخف وأسهل في الاستخدام، وأول ورقة نقدية في مصر ظهرت سنة ١٨٩٩م.

إرشادات استخدام العملات الورقية: ◀

- عدم تمزيق العملة أو الكتابة عليها.
- عدم ثني العملة والعبث بها.
- التعرف على محتوى الأشكال والصور والكتابات التي على العملة.

قيم أتعلمها

- احترام العملة الوطنية واجب وطني؛ لأنها رمز من رموز الدولة.
- ترشيد الإنفاق واستخدام المال بحكمة ودون إسراف من سمات المواطن الصالح.

فكر وأجب

أكمل العبارات الآتية:

- استخدم الإنسان القديم نظام لتبادل سلعة بأخرى مثل تبادل القمح بالفواكه.
- ظهرت العملة لتكون أخف وأسهل في الاستخدام من العملات المصنوعة من الذهب والفضة.
- أول ورقة نقدية ظهرت في مصر كانت في سنة.....

ما المقصود بـ "العملة النقدية"؟

◀ معايير تصميم العملات النقدية

١. الأمان: منع التزوير بوضع **علامات مائية** وألوان خاصة.
٢. السهولة: وضوح الأرقام والقيمة النقدية.
٣. الرمزية: إبراز هوية الدولة وتاريخها.
٤. الجمال: استخدام ألوان ورسومات مميزة تجذب الانتباه.



عملات العالم ورمزيتها: ◀

▪ الجنيه المصري: تحمل فئة الـ ٢٠٠ جنيه

المصرية صورة مسجد **قانيتباي الراح** في الوجه الأمامي، وفي الوجه الخلفي للعملة تحمل صورة تمثال **الكاتب المصري القديم**.



▪ الدولار الأمريكي: تحمل فئات الدولار صور قادة تاريخيين

أسهموا في تأسيس **الولايات المتحدة**.

▪ اليورو (عملة الاتحاد الأوروبي): يحمل صورة **خريطة أوروبا**

كرمز لوحدة القارة.



سلسلة

ماذا لو حافظت على العملات النقدية ولم تلتفها؟

(عزيزي التلميذ، لاحظ أن أي سلوك تقوم به - ولو صغيراً - يؤثر على مستقبلك ومستقبل بلدك مصر، وذلك على النحو التالي)

١. ستسهل على الآخرين استخدامها من بعدك.

٢. ستحافظ على مظهر المال وقيمه في المجتمع.

٣. ستتعلم احترام الممتلكات العامة والخاصة.

٤. ستقلل من حاجة الدولة لطباعة عملات جديدة.

٥. ستوفر موارد الدولة وتسهم في الاقتصاد.

٦. ستغرس في نفسك عادات الانضباط والالتزام.

هوية محافظتي

أصدقائي الأعزاء هيا بنا لأصبحكم في ... رحلة إلى محافظة قنا

- تقع محافظتي على خريطة مصر في اتجاه: **الجنوب** (صعيد مصر).
- تعتبر محافظتي بالنسبة لعدد السكان محافظة: **متوسطة** السكان
- يُعتبر النشاط الاقتصادي لمحافظتي هو النشاط: **الزراعي والصناعي** (خاصة صناعة السكر والعسل الأسود).
- أقرب المسطحات المائية لمحافظتي هو: **نهر النيل**.
- أبرز المهن التي تشتهر بها محافظتي هي: **الزراعة وصناعة الفخار (والخزف)**.
- العيد القومي لمحافظة قنا هو يوم: **٣ مارس** من كل عام (ذكرى موقعة **البارود** ١٧٩٩م).

موارد محافظتي ومستقبلها:

- تشتهر محافظتي بحرفة تراثية شهيرة وهي **صناعة الخزف والفخار**.
- تتعدد الأماكن الأثرية في محافظتي مثل **معبد دندرة**.
- تنتشر العادات والتقاليد الصعيدية بين سكان محافظتي.
- تشتهر محافظتي بزراعة قصب السكر وصناعة العسل الأسود.

مستقبل محافظتي في:

- الاهتمام بتطوير وتسويق صناعة العسل الأسود ودعم وتسويق الأماكن السياحية.

في الدراسات الاجتماعية



تدريب درس "العملات النقدية حول العالم وفي بلدنا"

أولاً: أكمل العبارات التالية بما يناسبها

١. استخدم الإنسان قديماً نظام لتبادل السلع والخدمات.
٢. ظهرت العملات لتكون أخف وأسهل في الاستخدام من العملات المعدنية.
٣. صدرت أول ورقة نقدية في مصر عام م.
٤. من معايير تصميم العملات وضع علامات لمنع التزوير.
٥. يحمل وجه العملة المصرية فئة ٢٠٠ جنيه صورة مسجد.....
٦. تمثل "الكاتب المصري القديم" موجود على الظهر الخلفي لعملة فئة جنيه.
٧. العملة الرسمية لدول الاتحاد الأوروبي هي.....
٨. تقع محافظة قنا على خريطة مصر في اتجاه.....
٩. يوافق العيد القومي لمحافظة قنا ذكرى انتصار أهالي قرية على الفرنسيين.
١٠. تشتهر محافظة قنا بزراعة محصول وصناعة العسل الأسود.

ثانياً: اكتب كلمة (صواب) أو (خطأ)

١. عرف الإنسان العملات الورقية قبل معرفته لنظام المقايضة. ()
٢. المقايضة تعني تبادل سلعة بسلعة أخرى مثل تبادل القمح بالفواكه. ()
٣. صنعت العملات المعدنية قديماً من الذهب أو الفضة أو النحاس. ()
٤. العلامة المائية في العملة تهدف إلى تجميل شكلها وزيادة جمالها فقط. ()
٥. الدولار الأمريكي يحمل صور قادة تاريخيين أسهموا في تأسيس الولايات المتحدة. ()
٦. العملة النقدية وسيلة معترف بها داخل الدولة ولها قيمة محددة. ()
٧. يجب الكتابة على العملات الورقية للحفاظ عليها من الضياع. ()
٨. العيد القومي لمحافظة قنا يخلد ذكرى موقعة البارود عام ١٧٩٩م. ()
٩. اليورو يحمل صورة خريطة أوروبا كرمز لوحدة القارة. ()
١٠. ترشيد الإنفاق واستخدام المال بحكمة من سمات المواطن الصالح. ()

ثالثاً: اختر الإجابة الصحيحة من بين البدائل

١. نظام تبادل السلع بسلع أخرى يسمى:
- (البيع - الشراء - المقايضة - الادخار).
٢. أول ورقة نقدية ظهرت في مصر كانت عام:
- (١٨٩٩م - ١٩٨٩م - ١٧٩٩م - ١٦٩٩م).
٣. يقع مسجد "قاني باي الرماح" المصور على العملة في منطقة:

(الأزهر - القلعة - الحسين - المعادي).

٤. صورة الكاتب المصري على العملة ترمز لـ:
- (الفن الحديث - الهوية القديمة - الزراعة - الرياضة).
٥. من معايير تصميم العملة لضمان الأمان وضع:
- (أرقام كثيرة - صور ملونة - علامة مائية - ورق سميك).
٦. العملة التي تحمل صورة خريطة أوروبا هي:
- (الدولار - الجنيه - اليورو - الدينار).
٧. العيد القومي لمحافظة قنا يوافق يوم ٣ من شهر:
- (يناير - فبراير - مارس - أبريل).
٨. "معبد دندرة" من الأماكن الأثرية الهامة في محافظة:
- (الأقصر - أسوان - قنا - سوهاج).
٩. وسيلة لشراء السلع والخدمات معترف بها داخل الدولة:
- (الهدية - العملة - المقايضة - السلفة).
١٠. حرفة تراثية تشتهر بها محافظة قنا:
- (الخزف والفخار - البردي - المنسوجات - السجاد).

رابعاً: صوب ما تحته خط

١. المقايضة هي وسيلة لشراء السلع والخدمات تحمل قيمة محددة.
٢. صنعت العملات المعدنية قديماً من البلاستيك.
٣. اليورو هو عملة الولايات المتحدة الأمريكية.
٤. العيد القومي لمحافظة قنا يخلد ذكرى انتصار الأهالي في موقعة القلعة.
٥. وضع العلامة المائية من معايير الجمال في تصميم العملة.

خامساً: بم تفسر؟

١. أهمية العملات النقدية في حياتنا؟
٢. ظهور العملات الورقية في مصر والعالم؟
٣. وضع علامات مائية وألوان خاصة على العملات الورقية؟
٤. اعتبار احترام العملة الوطنية واجباً وطنياً؟
٥. حرص الدول على وضع رموز تاريخية ومعالم أثرية على عملاتها؟
٦. أهمية ترشيد الإنفاق واستخدام المال بحكمة؟
٧. احتفال محافظة قنا بعيدها القومي في ٣ مارس من كل عام؟
٨. ضرورة التعرف على محتوى الأشكال والصور الموجودة على العملة؟

سادساً: ما النتائج المترتبة على؟

١. صعوبة استخدام نظام المقايضة قديماً؟
٢. عدم وجود علامات مائية على العملات النقدية؟
٣. الكتابة على العملات الورقية أو ثنيها باستمرار؟
٤. الحفاظ على العملات النقدية وعدم إتلافها؟
٥. انتصار أهالي قرية البارود بمحافظة قنا على الفرنسيين؟

سابعاً: دلل على صحة العبارات التالية

١. مر تطور العملات النقدية في مصر بمراحل مختلفة.
٢. تراعى معايير محددة ودقيقة عند تصميم العملات النقدية.
٣. تعبر العملة المصرية (فئة ٢٠٠ جنيه) عن هوية وتاريخ مصر القديم والإسلامي.
٤. تمتلك محافظة قنا موارد اقتصادية ومعالم سياحية متنوعة.

ثامناً: ما العلاقة بين؟

١. العلامة المائية وتزوير العملات؟
٢. النشاط الاقتصادي والموارد الطبيعية في محافظة قنا؟

تاسعاً: ماذا يحدث إذا...؟

١. لم تظهر العملات الورقية واكتفى العالم بالعملات المعدنية فقط؟
٢. تم إلغاء معايير الأمان (كالعلامة المائية) من العملات؟
٣. لم تتوفر العملات النقدية في المجتمع؟

عاشراً: قارن بين

١. العملة المعدنية والعملية الورقية (من حيث سهولة الاستخدام).
٢. نظام المقايضة ونظام العملة النقدية (من حيث المفهوم).

كوريا الجنوبية



- دولة ذات طبيعة خلابة وجبال خضراء شاسعة تصل نسبتها نحو ٧٠٪ من مساحة الدولة.
- شعب معروف بالانضباط والجهد ويتميز بروح التعاون والعمل الجماعي.
- بلد استطاع أن يتحول إلى دولة صناعية عملاقة بفضل صناعة الإلكترونيات وصناعة السيارات ولديها شركات كبرى في هذين المجالين (سامسونج وهيونداي).
- ترتبط مصر بعلاقات قوية مع كوريا الجنوبية حيث شاركت كوريا في مشروعات مصرية كبرى مثل مشروع مترو القاهرة واستثمارات الطاقة.
- من أشهر معالم كوريا الجنوبية السياحية: برج إن سول.
- عملة الدولة: الون الكوري الجنوبي (KRW).
- اللغة الرسمية: اللغة الكورية.
- العاصمة: مدينة سول (Seoul).

في الدراسات الاجتماعية

أحترم كل الحضارات لكني أفخر بتاريخي

- لكل دولة معالمها التي تتميز بها، ومصر بمعالمها المتفردة تمتلك مكانة خاصة تميزها وتمنحها دوراً رائداً بين الأمم، ومن بين ما يميزها البرج الأيقوني بالعاصمة الإدارية الجديدة.
- البرج الأيقوني أحد الأبراج الشهيرة في العاصمة الإدارية الجديدة وهو أطول بناء في قارة إفريقيا.



مراجعة عامة علي الوحدة الثالثة

أولاً: أكمل العبارات الآتية

١. استخدم الإنسان قديماً الدواب في التنقل مثل و و.....
٢. المصريون القدماء هم أول من استخدم المراكب والعربات التي تجرها.....
٣. يعتبر العالم هو صاحب أول محاولة للطيران في التاريخ.
٤. النقل الذي يهدف لحماية البيئة وتوفير الطاقة يسمى النقل.....
٥. بدأت وسائل النقل الحديثة باختراع القطارات والسيارات والسفن.....
٦. يربط مشروع مدينة القاهرة بالعاصمة الإدارية الجديدة.
٧. بدأ التعليم في مصر القديمة في حيث كان الآباء يعلمون أبناءهم.
٨. عرفت المدارس الملحقة بالمعابد قديماً باسم.....
٩. استخدم المصري القديم أقلاماً مصنوعة من نبات.....
١٠. اشتهرت مدينة بمكتبتها التي كانت منارة للعلم في العالم القديم.
١١. انتشرت في القرى لتعلم الأطفال القرآن والقراءة في العصر الإسلامي.
١٢. أول ورقة نقدية ظهرت في مصر كانت في سنة م.
١٣. من معايير تصميم العملات وضع علامات لمنع التزوير.
١٤. يحمل وجه العملة فئة ٢٠٠ جنيه صورة مسجد.....
١٥. العملة الرسمية لدول الاتحاد الأوروبي هي.....

ثانياً: ضع كلمة (صواب) أو (خطأ)

١. اعتمد الإنسان قديماً على الحيوانات في نقل أغراضه. ()

٢. تساهم وسائل النقل المستدام في زيادة تلوث البيئة. ()
٣. السيارات الكهربائية تعتبر وسيلة نقل صديقة للبيئة. ()
٤. سلوك الفرد تجاه وسائل النقل لا يؤثر على مستقبل بلده. ()
٥. اقتصر التعليم في مصر القديمة على تعلم القراءة والكتابة فقط. ()
٦. كان الكاتب المصري مسؤولاً عن تسجيل الأحداث المهمة في الدولة. ()
٧. الجامع الأزهر أقدم مؤسسة تعليمية ما زالت تواصل دورها حتى الآن. ()
٨. أرسل محمد علي باشا بعثات تعليمية إلى دول قارة آسيا. ()
٩. تهتم الدولة حالياً بتدريب المعلمين وتنميتهم مهنيًا. ()
١٠. عرف الإنسان العملات الورقية قبل معرفته لنظام المقايضة. ()
١١. المقايضة تعني تبادل سلعة بسبعة أخرى مثل تبادل القمح بالفواكه. ()
١٢. صنعت العملات المعدنية قديماً من الذهب أو الفضة أو النحاس. ()
١٣. العلامة المائية في العملة تهدف إلى تجميل شكلها فقط. ()
١٤. الدولار الأمريكي يحمل صور قادة أسهموا في تأسيس الولايات المتحدة. ()
١٥. ترشيد الإنفاق واستخدام المال بحكمة من سمات المواطن الصالح. ()

ثالثاً: اختر الإجابة الصحيحة

١. استخدم المصري القديم القوارب الخشبية في:
- (الطيران - الصيد والنقل - حراثة الأرض - بناء البيوت).
٢. تعتبر الطائرات من وسائل النقل:
- (القديمة - المائية - الجوية - البرية).

٣. يهدف المونوريل لربط القاهرة بمدينة:

(الإسكندرية - أسوان - ٦ أكتوبر - شرم الشيخ).

٤. دخلت العربات التي تجرها الخيول مصر في العصور:

(الحديثة - القديمة - الحالية - المستقبلية).

٥. تحديث الموانئ الكبرى يعد من تطوير النقل:

(الجوي - البري - البحري - المستدام).

٦. برع المصريون القدماء في صناعة الورق من نبات:

(الكتان - البردي - القطن - القمح).

٧. "بيوت الحياة" هي الاسم القديم لـ:

(المعابد - المدارس - القصور - القلاع).

٨. من أهم أدوار الكاتب تدوين:

في الدراسات الاجتماعية

(الأغاني - الضرائب والمحاصيل - الرحلات - الألعاب).

٩. الجامعة التي أنشئت عام ١٩٠٨ م هي جامعة:

مستتر حاتم عاطف

(الأزهر - القاهرة - الإسكندرية - عين شمس).

١٠. انتشرت الكتابيب في مصر خلال العصر:

(الفرعوني - اليوناني - الروماني - الإسلامي).

١١. أراد جعل مصر دولة قوية تقوم على العلم والعمل هو:

(محمد علي - أحمد عرابي - سعد زغلول - مصطفى كامل).

١٢. يستخدم المصري القديم في الكتابة اللون الأسود واللون:

(الأخضر - الأزرق - الأحمر - الأصفر).

١٣. نظام تبادل السلع بسلع أخرى يسمى:

(البيع - الشراء - المقايضة - الادخار).

١٤. أول ورقة نقدية في مصر ظهرت عام:

(١٨٩٩م - ١٩٨٩م - ١٧٩٩م - ١٦٩٩م).

١٥. مسجد "قانيتباي الرماح" يقع في منطقة:

(الأزهر - القلعة - الحسين - المعادي).

١٦. صورة الكاتب المصري على العملة ترمز لـ:

(الفن الحديث - الهوية القديمة - الزراعة - الرياضة).

١٧. من معايير تصميم العملة لضمان الأمان وضع:

(أرقام كثيرة - صور ملونة - علامة مائية - ورق سميك).

١٨. العملة التي تحمل صورة خريطة أوروبا هي:

في الدراسات الاجتماعية

(الدولار - الجنيه - اليورو - الدينار).

١٩. العيد القومي لمحافظة قنا يوافق يوم ٣ من شهر:

(يناير - فبراير - مارس - أبريل).

٢٠. حرفة تراثية تشتهر بها محافظة قنا:

(الخزف والفخار - البردي - المنسوجات - السجاد).

رابعاً: بم تفسر؟

١. أهمية وسائل النقل الحديثة في حياتنا اليومية؟

٢. اتجاه مصر نحو التوسع في مشروعات النقل المستدام؟

٣. اهتمام الدولة بإنشاء شبكة طرق وكباري حديثة؟

٤. اهتمام المصري القديم بالتعليم؟

٥. تسمية المدارس في مصر القديمة بـ "بيوت الحياة"؟

٦. أهمية وظيفة الكاتب في مصر القديمة؟

٧. رغبة محمد علي باشا في تطوير التعليم؟

٨. إرسال البعثات التعليمية إلى أوروبا في عهد محمد علي؟

٩. اهتمام مصر بإنشاء مدارس جديدة في الوقت الحالي؟

١٠. أهمية العملات النقدية في حياتنا؟ سلسلة

١١. ظهور العملات الورقية في العالم؟

١٢. وضع علامات مائية وألوان خاصة على العملات الورقية؟

١٣. اعتبار احترام العملة الوطنية واجباً وطنياً؟

في الدراسات الاجتماعية

١٤. احتفال محافظة قنا بعيدها القومي في ٣ مارس؟

١٥. أهمية ترشيد الإنفاق واستخدام المال بحكمة؟

استر حاتم عاطف /

خامساً: ما النتائج المترتبة على؟

١. اختراع القطارات والسفن البخارية والسيارات؟

٢. استخدام التكنولوجيا والذكاء الاصطناعي في وسائل النقل؟

٣. إدراك المصري القديم أن تقدم الوطن يبدأ بالعقل؟

٤. وجود الجامع الأزهر في مصر عبر العصور؟

٥. اهتمام مصر بالعملية التعليمية وتدريب المعلمين حالياً؟

٦. صعوبة استخدام نظام المقايضة قديماً؟
٧. عدم وجود علامات مائية على العملات النقدية؟
٨. الكتابة على العملات الورقية أو ثنيها باستمرار؟
٩. الحفاظ على العملات النقدية وعدم إتلافها؟
١٠. انتصار أهالي قرية البارود على الفرنسيين عام ١٧٩٩م؟

سادساً: دلل على صحة العبارات

١. اهتمام الدولة المصرية بتطوير النقل السككي.
٢. للمصريين القدماء بصمة تاريخية في تطوير وسائل النقل.
٣. تنوعت أدوات الكتابة في مصر القديمة.
٤. تولي الدولة المصرية اهتماماً كبيراً بالتعليم في الوقت الحالي.
٥. للجامع الأزهر دور عظيم في نشر الاعتدال والتسامح.
٦. مر تطور العملات النقدية في مصر بمراحل مختلفة.
٧. تراعى معايير دقيقة عند تصميم العملات النقدية.
٨. تعبر العملة المصرية (٢٠٠ جنيه) عن هوية وتاريخ مصر.
٩. تمتلك محافظة قنا موارد اقتصادية ومعالم سياحية متنوعة.
١٠. ترتبط مصر بعلاقات قوية مع دولة كوريا الجنوبية.

سابعاً: ما المقصود بكل من؟

١. النقل المستدام.
٢. البعثات التعليمية.

٣. العملة النقدية.

٤. نظام المقايضة.

ثامناً: قارن بين

١. النقل قديماً والنقل حديثاً (من حيث الوسائل المستخدمة والسرعة).
٢. التعليم في مصر القديمة والتعليم في العصر الإسلامي (من حيث مكان التعلم).
٣. العملة المعدنية والعملة الورقية (من حيث سهولة الاستخدام ومادة الصنع).

تاسعاً : أمامك خريطة صماء لمحافظة مصر، وضع عليها:

١. مدينةكانت منارة للعلم

والعلماء.

٢. مدينة بها الجامع الأزهر.

٣. البحر.....

٤. البحر.....

٥. نهر.....

٦. شبه جزيرة.....

٧. الصحراء.....

٨. الصحراء.....

مراجعة عامة الفصل الدراسي الثاني

السؤال الأول: اختر الإجابة الصحيحة مما بين القوسين:

١. من المحافظات المصرية التي يقل بها عدد السكان:
(القاهرة - سوهاج - الإسكندرية - الوادي الجديد)
٢. يؤثر في تركيب السكان عدة عوامل منها:
(التعليم - الهجرة - فرص العمل - جميع ما سبق)
٣. أكثر الحرف اعتمادًا على التكنولوجيا:
(مصمم الألعاب - الفلاح - المعلم - الطبيب)
٤. التفكير الجيد قبل اتخاذ القرار يؤدي إلى:
(الخلافات - الاختيار الأفضل - التردد - التسرع)
٥. اختيار رئيس الفصل من القرارات:
(الجماعية - الفردية - الأسرية - المجتمعية)
٦. تشتهر بصناعة النسيج اليدوي مدينة:
(الحرانية - تونس - الفسطاط - أخميم)
٧. تقع جبانة منف في محافظة:
(الجيزة - القاهرة - الأقصر - أسوان)
٨. يوجد بمحافظة جنوب سيناء أحد مواقع التراث العالمي وهو:
(أبو مينا - وادي الحيطان - دير سانت كاترين - مدينة طيبة)
٩. تعد زيارة معبد أبو سمبل بأسوان سياحة:

(ترفيهية - علاجية - بيئية - ثقافية)

السؤال الثاني: اكتب كلمة (صواب) أو (خطأ) أمام العبارات الآتية:

١. يعمل معظم سكان سوهاج في النشاط الصناعي. ()
٢. تختلف المهن حسب طبيعة المحافظة. ()
٣. يقوم العمال والمهندسون بعرض المنتجات في الأسواق والمحلات. ()
٤. صنع القرار في المدرسة يعزز التعاون بين الطلاب والمعلمين. ()
٥. اتخذ الرئيس السادات قرار حرب أكتوبر ١٩٧٣م. ()
٦. يمثل اليورو عملة دولة الولايات المتحدة الأمريكية. ()
٧. تعد المفروشات من أهم منتجات حرفة السجاد اليدوي. ()
٨. استخدم المصري القديم الرمال في صناعة الزجاج. ()
٩. يقع وادي الحيتان في محافظة الفيوم. ()
١٠. الغرض من السياحة البيئية الاستمتاع بالشواطئ. ()
١١. يُعد ترميم الكنيسة المعلقة من جهود الدولة للاهتمام بالسياحة. ()
١٢. يُعتبر برج إن سول أهم المعالم السياحية في دولة كندا. ()
١٣. استخدم المصريون القدماء اللون الأحمر في الكتابة. ()

السؤال الثالث: أكمل العبارات الآتية:

١. يعمل معظم سكان محافظة القاهرة بالنشاط.....
٢. الفئة الأكبر عددًا من حيث السكان وتساعد في زيادة الإنتاج.....
٣. أكثر محافظات مصر سكانًا.....

٤. يعمل أغلبية سكان الوادي في و.....
٥. يقومون بتربية الأبقار لإنتاج اللحوم والألبان هم.....
٦. إحدى المهن التي يعمل صاحبها على إنتاج الطاقة النظيفة.....
٧. أنشأت وزارة الثقافة في مدينة الفسطاط.
٨. تعد مدينة العلمين الجديدة من أهم مراكز السياحة.....
٩. كانت أهم أدوات الكتابة في مصر القديمة و.....
١٠. المؤسسة الرئيسية التي يركز عليها التعليم بمصر في العصر الإسلامي.....
١١. جهزت القيادة العامة للقوات المسلحة الجيش المصري استعدادًا لحرب أكتوبر ١٩٧٣م من خلال
١٢. من أهم معايير تصميم العملات النقدية.....
١٣. تعتمد دولة كندا على تصدير.....
١٤. تحتفل رواندا بيوم لتنظيف الشوارع يسمى يوم.....

اعداد /
مستتر حاتم عاطف

السؤال الرابع: بم تفسر...؟

١. ارتفاع الكثافة السكانية في محافظة القاهرة.

٢. أهمية المهن المستقبلية.

٣. أهمية جمع المعلومات قبل اتخاذ أي قرار.

٤. أهمية الكتابيب بمصر في العصر الإسلامي.

٥. ازدهار صناعة الزجاج في مصر.

٦. أهمية الفخار في حياة المصري القديم.

٧. اختيار مدينة طيبة من ضمن مواقع التراث العالمي.

٨. أهمية المواقع التراثية في مصر.

٩. استعداد مصر لبناء جيش قوي بعد حرب ١٩٦٧م.

السؤال الخامس: ما النتائج المترتبة على...؟

١. تركيز السكان في محافظة القاهرة.

٢. جمع المعلومات قبل اتخاذ القرار.

٣. اهتمام مصر بالحرف التراثية.

٤. إنشاء مشروع الصوت والضوء.

السؤال السادس: ماذا يحدث إذا...؟

١. قل الاهتمام بالتكنولوجيا الحديثة.

٢. تعاملنا مع السائحين بطريقة غير لائقة.

٣. اهتمامنا بالحرف التراثية. في الدراسات الاجتماعية

٤. قمنا بمذاكرة دروسنا بشكل جيد.

٥. اهتم أفراد المجتمع بشراء المنتج المصري. اعداد / حاتم عاطف

٦. تشارك الأطفال في المدرسة في صناعة القرارات المختلفة.

٧. تعلم التلميذ مهارات تكنولوجياية حديثة.

٨. حافظ أفراد المجتمع على الآثار المصرية.

السؤال السابع: ما المقصود بالمفاهيم الآتية...؟

١. السياحة.

٢. الحرف التراثية.

٣. العملات النقدية.

السؤال الثامن: ما العلاقة بين كل من...؟

١. المهندس والمواد الخام.
٢. التعاون بين أفراد الأسرة وصناعة القرار.
٣. الصناعة والتجارة.
٤. صنع القرار وتنمية مهارات الأطفال.
٥. سلوكياتنا والسياحة.

السؤال التاسع: ما أوجه التشابه والاختلاف بين...؟

١. الشرطي والطبيب.
٢. الطائرة والقطارات.
٣. النقل التقليدي والنقل المستدام في الدراسات الاجتماعية
٤. عملة اليورو وعملة الدولار.

السؤال العاشر: أجب عما يلي:

١. وضح جهود الدولة في الحفاظ على الحرف التراثية.
٢. عدّد مواقع التراث العالمي في مصر.
٣. وضح أهمية استخدام العملات النقدية.

تطبيق



مذكرات جاهزة للطباعة

لتحميل الملفات التعليمية مجاناً للمعلم والطالب

مذكرات وملازم / مراجعات وملخصات / امتحانات / كتب الوزارة /
أدلة المعلم / دفاتر التحضير / سجلات مدرسية / أوراق تأسيس

امسح الكود بموبايلك علشان تقدر تثبت التطبيق

وتقدر ف أي وقت تحمّل ال نفسك فيه ببلاش

هيغنيك عن البحث والجروبات والقنوات الكثيرة

