



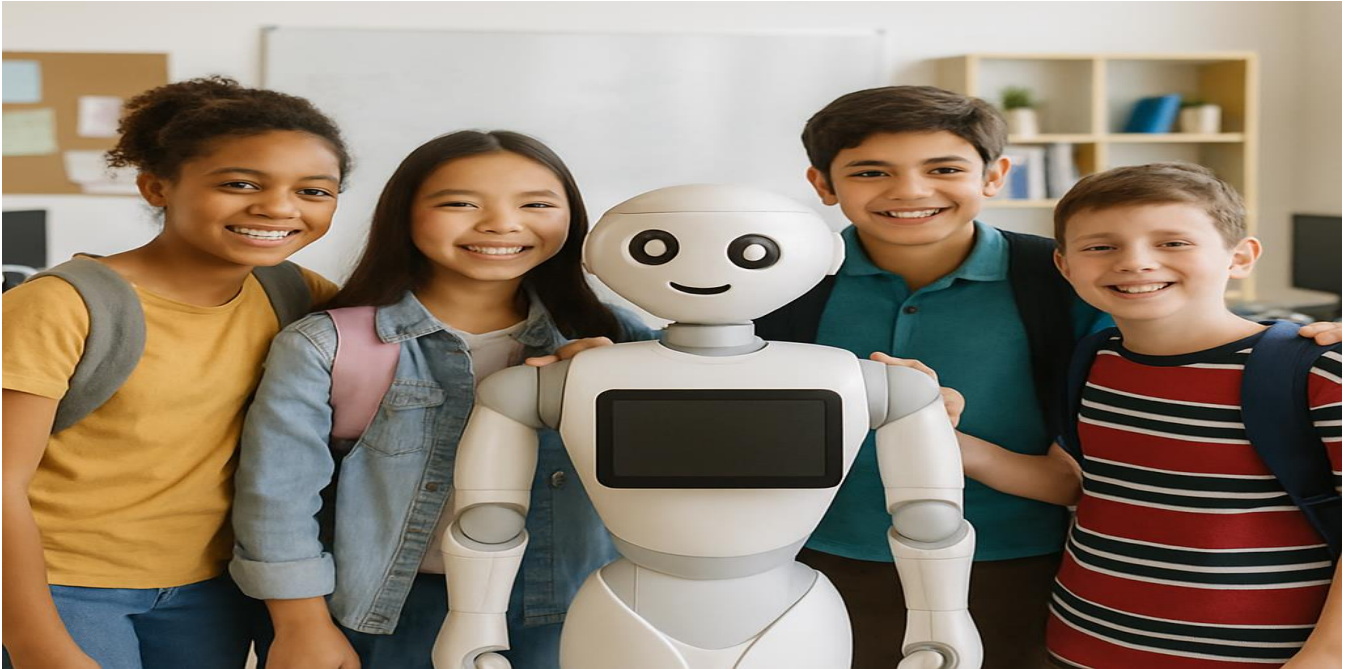
الأستاذ إبراهيم الكومي
01096169792

3

اسم الطالب

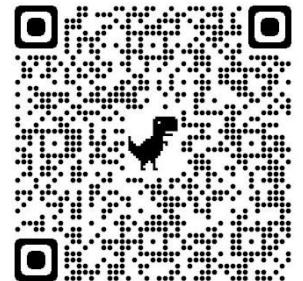
رقم التليفون

عالم الكمبيوتر



الصف الثالث الإعدادي الفصل الدراسي الثاني ٢٠٢٦

إعداد



مستر / إبراهيم الكومي ت ٠١٠٩٦١٦٩٧٩٢



الأستاذ إبراهيم الكومي
01096169792

أرق آمياتي بالنجاح والتوفيق *** الأستاذ / إبراهيم الكومي ت ٠١٠٩٦١٦٩٧٩٢ ***

منهج الصف الثالث الإعدادي_ الفصل الدراسي الثاني للعام ٢٠٢٦م



الأستاذ إبراهيم الكومى
01096169792

الفصل الأول : البيانات Data

- * انواع البيانات
- * الثوابت والمتغيرات
- * شروط تسمية الثوابت والمتغيرات
- * الإعلان عن الثوابت
- * تحديد نطاق المتغيرات والثوابت
- * جملة التخصيص
- * أولويات تنفيذ العمليات الحسابية
- * الأخطاء Errors

الفصل الثانى : التفرع Branching

- * التفرع بإستخدام جملة If ..then
- * التعبيرات الشرطية Conditional Expressions
- * التفرع بإستخدام جملة If ..then..else
- * التفرع بإستخدام جملة Select Case

الفصل الثالث : التكرار و الإجراءات Looping & Procedures

- * استخدام جملة For.. next
- * استخدام جملة Do While ...loop
- * الإجراءات Procedures
- * الاعلان عن الإجراء Sub
- * الإعلان عن الدالة Function

الفصل الرابع : التعدى الالكترونى Cyber Bullying

- * تمهيد
- * الوسائط الإلكترونية للتعدي الالكترونى
- * أشكال التعدي الالكترونى
- * كيف تحمى نفسك من التعدي الالكترونى
- * مواقف حياتية

دعاء قبل المذاكرة

اللهم إني أسألك فهم النبيين وحفظ الملائكة المقربين، اللهم اجعل لساني عامراً بذكرك وقلبي بخشيتك، وسري بطاعتك، إنك على كل شيء قدير وحسبنا الله ونعم الوكيل.



الأستاذ إبراهيم الكومى
01096169792

دعاء بعد المذاكرة

اللهم إني أستودعك ما قرأت وما حفظت، وما تعلمت، فردده عند حاجتي إليه، إنك على كل شيء قدير، حسبنا الله ونعم الوكيل.

أرق آمياتى بالنجاح والتوفيق *** الأستاذ / إبراهيم الكومى ت ٠١٠٩٦١٦٩٧٩٢ ***

تسجيل مستخدم جديد

الاسم

تاريخ الميلاد

النوع ذكر انثى

عدد أفراد الأسرة

الفصل الأول : البيانات

بعد تصميم نافذة النموذج كما بالشكل المقابل سنلاحظ الآتى :
يمكن لمستخدم البرنامج أن يدخل قيم ذات أنواع مختلفة

- ❖ الاسم : بيان حرفى .
- ❖ تاريخ الميلاد : بيان من نوع تاريخ .
- ❖ النوع : بيان من نوع منطقي .
- ❖ عدد أفراد الأسرة : بيان من نوع رقمى .

عند ادخال هذه البيانات سيتم تخزينها في ذاكرة الكمبيوتر (المؤقتة) RAM فى أماكن مختلفة حسب طبيعة البيانات وذلك لإستغلال الذاكرة الاستغلال الأمثل من حيث النوع والمساحة التخزينية المطلوبة .

وللتعامل مع هذه البيانات لا بد أن يُحدد لمكان حفظها فى الذاكرة اسم ونوع حسب طبيعة البيان الذى يتم تخزينه .

■ أنواع البيانات : تتعامل لغة Visual Basic .net مع العديد من أنواع البيانات Data

Type التى يقوم المستخدم بإدخالها وتخزينها مؤقتاً فى ذاكرة الكمبيوتر
وقد تكون هذه البيانات ناتجة من تنفيذ الأوامر والتعليمات الخاصة بالبرنامج .

❖ ومن أنواع البيانات التى تتعامل معها لغة Visual Basic .net :

(١) البيانات الرقمية : أ-بيانات رقمية صحيحة : (تستخدم لتخزين الأرقام الصحيحة)

<input type="radio"/> Byte	<input type="radio"/> Short	<input type="radio"/> Long	<input type="radio"/> Integer
----------------------------	-----------------------------	----------------------------	-------------------------------

ب-بيانات رقمية غير صحيحة : (عشرية) (تستخدم لتخزين الأرقام الغير صحيحة)

<input type="radio"/> Single	<input type="radio"/> Double	<input type="radio"/> Decimal
------------------------------	------------------------------	-------------------------------

(٢) البيانات الحرفية : (تستخدم لتخزين القيم الحرفية)

<input type="radio"/> Char	<input type="radio"/> String
----------------------------	------------------------------

(٣) البيانات المتنوعة : (هى تلك البيانات التى لا تندرج تحت تصنيف البيانات الرقمية أو الحرفية
أى البيانات المتنوعة مثل التاريخ ، القيمة المنطقية ، الرموز)

<input type="radio"/> Object يستخدم لتخزين الرموز والصور.	<input type="radio"/> Date يستخدم لتخزين التاريخ والوقت .	<input type="radio"/> Boolean يستخدم لتخزين القيمة المنطقية True - False .
---	---	--

❖ لاحظ : كل تصنيف من أنواع البيانات له أكثر من نوع ، وكل نوع يتميز بأن له :

١- حجم : حيز التخزين الذى يشغله البيان فى ذاكرة الكمبيوتر .

فمثلاً البيان من النوع Integer يشغل 4 بايت Byte من حجم الذاكرة .

٢- مدى : حد أدنى وحد أقصى من القيم المسموح تخزينها Range .

فمثلاً نوع البيان Byte الحد الأدنى له القيمة 0 والحد الأقصى 255 .



■ الثوابت والمتغيرات :

🌟 **المتغيرات Variables:** هى أماكن محجوزة فى ذاكرة الكمبيوتر RAM ، عند الإعلان عنها يتحدد لها اسم ونوع Data Type ، وعادة ما تتغير قيمتها أثناء سير البرنامج .

😊 ويمكن أن يأخذ المتغير قيمة ابتدائية تسمى Initial Value ثم تتغير قيمته أثناء سير البرنامج .
مثل سعر سلعة أو منتج - قيمة الضريبة - عنوان موظف .. جميعها بيانات يمكن أن تتغير .

🌟 لاحظ :

✗ عند الإعلان عن متغير رقمى وعدم تخصيص قيمة له تكون قيمته الافتراضية (صفر).

✗ عند الإعلان عن متغير حرفي وعدم تخصيص قيمة له تكون قيمته الافتراضية قيمة حرفية

فارغة يرمز لها بالرمز (" ")

★ الإعلان عن المتغيرات :

✗ يُقصد بالإعلان عن المتغيرات حجزها فى ذاكرة الكمبيوتر وإعطاء اسم ونوع لها .

Dim	اسم المتغير	As	نوع البيان	القيمة الابتدائية =
Dim	Variable_Name	As	Data Type	=Initial Value

🌟 أمثلة للإعلان عن المتغيرات :

1-Dim R As Integer

☞ إعلان عن متغير اسمه R ونوع البيان الخاص به هو Integer .

2- Dim My_Name As String

☞ إعلان عن متغير اسمه My_Name ونوع البيان الخاص به هو String .

3- Dim Today As Date = #25/1/2011#

☞ إعلان عن متغير اسمه Today ونوع البيان الخاص به Date وتخصيص قيمته 25/1/2011

4- Dim N1,N2 As Single

☞ إعلان عن متغيرين N1 و N2 ونوع البيان الخاص بهم هو Single .

5-Dim X As Integer=5

☞ إعلان عن متغير اسمه X ونوع البيان الخاص به هو integer وقيمته هى 5 .

🌟 مثال .. للإعلان عن المتغيرات :

تسجيل مستخدم جديد

الاسم

تاريخ الميلاد

النوع اناى ذكر

عدد افراد الأسرة

(١) قم بتصميم نافذة نموذج كما بالشكل للإعلان عن المتغيرات التى نحتاجها لإستقبال البيانات التى يقوم المستخدم بإدخالها كما بالشكل التالى :

(٢) استعن بالجدول التالى فى الإعلان عن المتغيرات :

عناوين بيانات أدوات التحكم	نوع البيان Data Type	أسماء المتغيرات
اسم المستخدم	نص (String)	U_Name
تاريخ الميلاد	تاريخ (Date)	U_B_D
النوع	منطقى (Boolean)	U_Gender
عدد أفراد الأسرة	رقم صحيح (Integer)	U_C_F



الأستاذ إبراهيم الكومى
01096169792

(٣) أضف إجراء الحدث Event Procedure:

❖ من خلال الضغط D_Click على زر "تسجيل".

■ جملة التخصيص Assignment:

☺ يقصد بالتخصيص وضع أو تعيين قيمة للثابت أو المتغير.

☺ جملة التخصيص عبارة عن طرفين بينهما علامة (=) ولا يقصد بها التساوى الحسابى.

☺ يحتوى الطرف الأيسر على اسم المتغير أو الثابت الذى نخزن فيه والأيمن يحتوى على القيمة

مثال : $Area = 5 * 3$ تم تخصيص حاصل ضرب العددين (5*3) لتخزينهم فى المتغير Area.

☺ أمثلة على التخصيص:

الطرف الأيسر	علامة التخصيص	الطرف الأيمن	مثال
Variable	=	قيمة مجردة	A = 5
Variable	=	قيمة من متغير	A = 5 B = A
Variable	=	قيمة من تعبير حسابى	A = 5 B = A + 3 * 2
Property	=	قيمة من خاصية	Textbox1.Text="Egypt"

☺ مثال .. تخصيص قيم للمتغيرات Variables:

(١) نقوم بإعداد الجدول التالى بالإستعانة بنافذة النموذج وكود الإعلان عن المتغيرات:

```
Private Sub Button1_Click( ByVal Sen
    Dim U_Name As String
    Dim U_B_D As Date
    Dim U_genger As Boolean
    Dim U_C_F As Integer
```

أداة التحكم	الخاصية	أسماء المتغيرات	جملة التخصيص
TextBox1	Text	U_Name	U_Name=TextBox1.Text
TextBox2	Text	U_B_D	U_B_D=TextBox2.Text
RadioButton1	Checked	U_Gender	U_Gender = False
TextBox3	Text	U_C_F	U_C_F=TextBox3.Text

(٢) ثم نكتب جمل التخصيص كما هو موضح بنافذة الكود التالية :

```
Private Sub Button1_Click( ByVal Sender As System
Dim U_Name As String
Dim U_B_D As Date
Dim U_genger As Boolean
Dim U_C_F As Integer
U_Name=Textbox1.Text
U_B_D = Textbox2.text
If Radiobutton1.checked = True Then
U_Gender = True
End If
If Radiobutton1.checked = False Then
U_Gender = False
End If
U_C_F= Textbox.text
End Sub
```

❁ **لاحظ :**

😊 تم اختبار الخاصية Checked لأداة التحكم RadioButton1 باستخدام جملة If وسوف يتم شرحها لاحقاً .
😊 فإذا كانت الخاصية Checked قيمتها True يخصص للمتغير U_Gender القيمة True ، أما إذا كانت العكس يخصص للمتغير U_Gender القيمة False .

❁ **استخدام المتغيرات Variables :**

❖ لتعديل نافذة النموذج كما يلي ، وذلك لعرض قيم المتغيرات فى مربع العنوان :


(١) أضف أداة التحكم Label5 كما يلي :

(٢) أضبط خصائص أداة التحكم Label5 كالتالى :

الخاصية	القيمة
AutoSize	False
Size , Location	باستخدام مؤشر الفأرة ، أو نافذة الخصائص أو بالكود .
BorderStyle	FixedSingle

(٣) افتح إجراء الحدث بالضغط D_Click على زر "تسجيل" .

(٤) أضف سطر الكود التالى فى نهاية الإجراء :



```
Me.Label15.Text = UserName & VbCrLf & UserBirthDate & VbCrLf &
UserGender & VbCrLf & UserFamily
```

```
Private Sub Button1_Click( ByVal Sender As System.Object e As
```

```
REM الإعلان عن المتغيرات
```

```
Dim UserName As String
```

```
Dim UserBirthDate As Date
```

```
Dim UserGender As Boolean
```

```
Dim UserNoFamily As Integer
```

```
REM تخصيص قيم للمتغيرات
```

```
UserName = Me.TextBox1.Text
```

```
UserBirthDate = Me.TextBox2.Text
```

```
If RadioButton1.Checked = True Then
```

```
    UserGender = True
```

```
Else
```

```
    UserGender = False
```

```
End If
```

```
UserNoFamily = Me.TextBox3.Text
```

```
Rem استخدام هذه المتغيرات
```

```
Me.Label15.Text = UserName & VbCrLf & UserBirthDate & VbCrLf & _
```

```
UserGender & VbCrLf & UserNoFamily
```

```
End Sub
```

❁ لاحظ :

☺ الكود السابق عبارة عن جملة تخصيص Assignment لمجموعة المتغيرات

Variables بيانات أدوات التحكم فى نافذة "تسجيل مستخدم جديد" .

☺ Me ← كلمة ارشادية تعبر عن نافذة النموذج Form الحالية لتقليل الوقت .

☺ يُفصل بين كل متغير والآخر بمعامل الربط & .

☺ الكلمة المحجوزة VbCrLf ← تستخدم فى إنشاء سطر جديد .

☺ تستخدم علامة (_) حتى يمكن كتابة سطر الكود على أكثر من سطر فى حالة

إذا كان سطر الكود Code طويل بعض الشئ وذلك لتنظيم وتسهيل عملية

قراءة الكود Code .

☺ تستخدم كلمة Rem أو الرمز (') فى كتابة تعليقات أو ملاحظات يمكن

الرجوع إليها داخل الكود ، ولا يتم ترجمتها .

(٥) قم بتشغيل البرنامج بالضغط على مفتاح F5 لعمل Start Debugging

(٦) أدخل بيانات استمارة التسجيل ، ثم اضغط على زر تسجيل كما بالشكل

❁ الثوابت Constants :



☺ عبارة عن أماكن محجوزة فى ذاكرة الكمبيوتر RAM ، عند الإعلان عنها يتحدد لها اسم ونوع Data Type ، وتأخذ قيمة ثابتة لا تتغير أثناء سير البرنامج .

الأستاذ إبراهيم الكومى
01096169792

☺ مثال بعض الثوابت الرياضية كقيمة (ط) = ٣,١٤ ، وبعض الثوابت فى الفيزياء كعجلة الجاذبية الأرضية وسرعة الضوء وسرعة الصوت .. الخ ، جميعها قيم ثابتة لا تتغير.

❁ الاعلان عن الثوابت :

☺ يقصد بالإعلان عن الثابت اعطاء اسم له ونوع بيان وقيمة لا تتغير أثناء تشغيل البرنامج .

Const	اسم الثابت	As	نوع البيان	=	القيمة
Const	Constant_Name	As	Data Type	=	Value

❁ أمثلة للإعلان عن الثوابت :

1-Const SName As String = "Hadeer"

☺ إعلان عن ثابت اسمه SName ونوع البيان الخاص به String وقيمته Hadeer .

2-Const BirthDate As Date = #1/3/1989#

☺ إعلان عن ثابت اسمه BirthDate ونوع البيان الخاص به Date وقيمته 1/3/1989 .

3- Const Pi As Single = 3.14

☺ إعلان عن ثابت اسمه Pi ونوع البيان الخاص به هو Single وقيمته هى 3.14 .

❁ **لاحظ :** ☺ إذا كانت قيمة الثابت **حرفية** توضع بين علامتى " " .

☺ إذا كانت قيمة الثابت **تاريخ أو وقت** توضع بين علامتى # # .

■ شروط تسمية المتغيرات والثوابت :

- 1- يجب أن يبدأ اسم المتغير بحرف (من حروف اللغة الانجليزية) أو علامة _ .
- 2- يجب ألا يحتوى الاسم على الرموز والعلامات الخاصة مثل (! ? + ^ . , &) وغيرها
- 3- ألا تستخدم الكلمات المحجوزة لدى لغة VB.net فى تسمية الثوابت والمتغيرات مثل (Dim , Single , As , Byte , Single ...)
- 4- يمكن أن يحتوي اسم المتغير على حروف أو حروف وأرقام وعلامة _ .
- 5- يُفضل أن يعبر اسم المتغير عن محتواه .



■ **عند اختيار نوع البيان :** يجب اختيار نوع البيان المناسب لكل من الثوابت والمتغيرات بحيث يتناسب وطبيعة البيانات التى يتم تخزينها فيه (**من حيث الحجم المناسب ونوع البيانات المناسب**) .

الأستاذ إبراهيم الكومى
01096169792

■ نطاق الإعلان عن المتغيرات والثوابت :

١- قم بتصميم نافذة النموذج كما هو موضح بالشكل :
نافذة نموذج لحساب مساحة ومحيط دائرة

٢- قم بفتح نافذة الكود بالضغط على مفتاح F7 ، ثم أظهر

معالج الحدث الخاص بكل من زرى الأمر (Button1 , Button2):

```
Public Class Form3
    Private Sub Button1_Click(ByVal sender As Object, ByVal e As EventArgs)
    End Sub
    Private Sub Button2_Click(ByVal sender As Object, ByVal e As EventArgs)
    End Sub
End Class
```

```
Private Sub Button1_Click (ByVal Sender As Object, ByVal e As EventArgs)
    Dim Radius As Single
    Const Pi As Single = 22 / 7
    Radius = TextBox1.Text
    Label2.Text = Pi * Radius ^ 2
End Sub
```

٣- فى نطاق الحدث Button1_Click اكتب الكود الخاص بحساب مساحة الدائرة ، وأعرض الناتج داخل أداة التحكم Label2 عند النقر على Button1

🌸 لاحظ :

- ✗ تم الإعلان عن متغير باسم Radius ونوعه رقمى عشري Single .
- ✗ الإعلان عن ثابت باسم Pi ونوعه رقمى عشري Single ، وتم تخصيص القيمة الثابتة له 22/7 .
- ✗ وضع القيمة التى تم إدخالها فى صندوق النص TextBox1 فى المتغير Radius .
- ✗ حساب مساحة الدائرة بالمتغير (Pi * Radius ^ 2) وإظهار الناتج فى أداة التحكم Label2.

٤- قم بتشغيل البرنامج بالضغط على مفتاح F5 ،

ثم أدخل نصف القطر ،

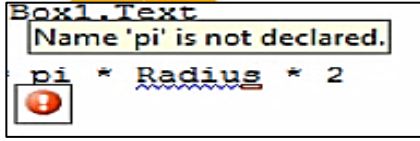
وأضغط على زر مساحة الدائرة :

٥- تأكد من الناتج الذى حصلت عليه بعد تشغيل البرنامج .

```
Private Sub Button1_Click (ByVal Sender As Object, ByVal e As EventArgs)
    Dim Radius As Single
    Const Pi As Single = 22 / 7
    Radius = TextBox1.Text
    Label2.Text = Pi * Radius ^ 2
End Sub
Private Sub Button2_Click (ByVal Sender As Object, ByVal e As EventArgs)
    Radius = TextBox1.Text
    Label2.Text= Pi * Radius * 2
End Sub
```

٦- قم بكتابة الكود الخاص بحساب محيط الدائرة فى معالج الحدث الخاص بالزر Button2 كالتالى :

٧- ستلاحظ ظهور رسالة خطأ _ مفادها أن _ عدم التعرف على المتغير Radius والثابت Pi .
 حيث تم الإعلان عنهما في معالج الحدث الخاص بالزر Button1 ، وبالتالي فهما غير معرفين في الإجراء الخاص بزر الأمر Button2 .



ويمكن التأكد من ذلك أيضاً من المستطيل الأصفر

إذا وجهت مؤشر الفأرة إلى المتغير Pi في السطر الثاني كالآتي :

٨- ولحل هذه المشكلة إما أن نعيد إعلان المتغير Radius والثابت Pi في نطاق الحدث الخاص بالزر Button2 أيضاً كالآتي :

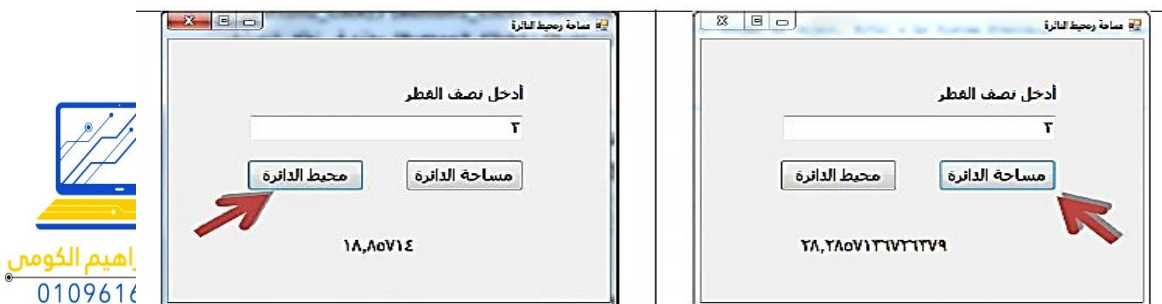
```
Private Sub Button1_Click (ByVal Sender As
Dim Radius As Single
Const Pi As Single = 22 / 7
Radius = TextBox1.Text
Label2.Text = Pi * Radius ^ 2
End Sub
Private Sub Button1_Click (ByVal Sender As
Dim Radius As Single
Const Pi As Single = 22 / 7
Radius = TextBox1.Text
Label2.Text = Pi * Radius * 2
End Sub
```

٩- أو نقوم بالإعلان عن المتغير Radius والثابت Pi على مستوى التصنيف Form1 وبالتالي لا نحتاج إلى الاعلان عنها على مستوى إجراء الحدث لكل من زر الأمر Button1 أو Button2

كما هو موضح :

```
Public Class Form 3
Dim Radius As Single
Const Pi As Single = 22 / 7
Private Sub Button1_Click (ByVal Sender As
Radius = TextBox1.Text
Label2.Text = Pi * Radius ^ 2
End Sub
Private Sub Button1_Click (ByVal Sender As
Radius = TextBox1.Text
Label2.Text = Pi * Radius * 2
End Sub
End Class
```

١٠- وعند تشغيل البرنامج بالضغط على مفتاح F5 ، وإدخال نصف القطر نحصل على الناتج



■ أولويات تنفيذ العمليات الحسابية :



١-تنفيذ العمليات داخل الأقواس من الداخل إلى الخارج .

٢-تنفيذ الأسس .

٣-تنفيذ عمليات الضرب أو القسمة من اليمين إلى اليسار **أولاً** .

٤-تنفيذ عمليات الجمع أو الطرح من اليسار إلى اليمين **أيها أولاً** .

الأستاذ إبراهيم الكومى
01096196192

❖ يجب تحرى الدقة عند كتابة تعبيرات حسابية ، حتى تتجنب الوقوع فى **الأخطاء المنطقية** Logical Error (ناتج خاطئ).

❖ أمثلة على أولويات تنفيذ العمليات الحسابية :

(1) $2 + 3 * 2 ^ 2$ = $2 + 3 * 4$ = $2 + 12$ = 14	(2) $3 + 4 * 2 * (4+3)$ = $3 + 4 * 2 * 7$ = $3 + 8 * 7$ = $3 + 56$ = 59
--	---

المعامل الحسابى mod : يستخدم لإيجاد باقى القسمة الرقمية

$5 \text{ mod } 2 = 1$	$12 \text{ mod } 2 = 0$
$4 \text{ mod } 2 = 0$	$7 \text{ mod } 3 = 1$

■ الأخطاء Errors :

عند كتابة الكود لا بد من الإلتزام بقواعد لغة البرمجة ، وذلك حتى تتجنب الوقوع فى الأخطاء التى قد تتسبب فى ظهور رسائل خطأ أثناء كتابة الكود أو عدم تنفيذ الأوامر أو الحصول على ناتج خطأ ، وقد لا يتم تشغيل البرنامج .

*** هناك ثلاثة أنواع من الأخطاء :**

(١) الأخطاء اللغوية Syntax Errors :

☺ أخطاء **سببها** كتابة الصيغة العامة لأوامر اللغة خطأ (عدم الإلتزام بقواعد لغة البرمجة) ، **تؤدى إلى** صدور رسالة خطأ وتوقف البرنامج عن التشغيل .

☺ هذا النوع من الأخطاء سهل الإكتشاف حيث يظهر أمامك مباشرة أثناء كتابة الكود ،

☺ يمكن التغلب على هذا النوع من الأخطاء بمساعدة IDE حيث يعرض الشكل العام لأى أمر أثناء كتابته .

☺ أمثلة على الأخطاء اللغوية :

1- **Din X As Single**



✘ **خطأ لغوى** .. حيث تم الإعلان عن المتغير X ولكن كُتبت كلمة Dim خطأ .

2- **Const X As Single**

✘ **خطأ لغوى** .. حيث تم الإعلان عن الثابت X ولكن لم تخصص له قيمة **أثناء الإعلان** .

الأستاذ إبراهيم الكومى
01096169792

(٢) الأخطاء المنطقية Logical Errors :



☺ هذه الأخطاء **تحدث** عندما نحصل على نتائج خطأ بعد تشغيل البرنامج .
☺ **يسبب** صياغة تعبيرات حسابية أو منطقية بصورة خطأ **فيؤدي** إلى الحصول على نتائج خطأ . ❖ مثال على الأخطاء المنطقية :

الأستاذ إبراهيم الكومى
01096169792

❖ عند حساب مساحة الدائرة استخدمنا الكود الآتى :

```
Dim Radius As Single
Const X As Single = 22/7
Radius = TextBox1.Text
Label2.Text = X + Radius ^ 2
```

❖ عند تنفيذ البرنامج لن يُعطى أى رسائل خطأ ، ولكنه سوف يعطى نتيجة غير صحيحة .
❖ ويرجع ذلك لأننا فى معادلة حساب مساحة الدائرة استخدمنا علامة + بدلاً من علامة * .

☺ وللتغلب على هذا النوع من الأخطاء يجب اختبار نتيجة تشغيل البرنامج وذلك بحساب النتيجة مُسبقاً ، فإذا تساوت مع ناتج تشغيل البرنامج يكون البرنامج صحيح وخالى من الأخطاء المنطقية Logical Error .

(٣) أخطاء أثناء التشغيل Runtime Error :

❖ أخطاء يتم اكتشافها أثناء تشغيل البرنامج ، وغالباً ما تكون فى الأكواد مثل جمل التخصيص Assignment .

❖ فمثلاً عند الإعلان عن متغير من النوع Byte ونخصص له قيمة أقل أو أكبر من المدى المسموح به أى أقل من 0 أو أكبر من 255 ، فتظهر عند التشغيل رسالة خطأ مفاده أن القيمة خارج حدود المتغير .

أسئلة الفصل الأول

س١ : اختر الإجابة الصحيحة مما بين القوسين :

١- نوع البيانات المستخدم لتخزين القيم المنطقية هو . _____
(Boolean - String - Date)

٢- عند الإعلان عن متغير نصي دون تخصيص قيمة له تكون قيمته الافتراضية هي . _____
(" " - Null - 0)

٣- لتخزين بيانات حرفية مكونة من حرف واحد فقط، نستخدم النوع . _____
(Char - String - Byte)

٤- الحد الأقصى للقيمة التي يمكن تخزينها في المتغير من النوع Byte هو . _____
(255 - 1024 - 128)



الأستاذ إبراهيم الكومى
01096169792

٥- جملة التخصيص تحتوي على طرفين يفصل بينهما علامة . _____
(= - & - :)

نموذج ١



س١: ضع علامة (√) أمام العبارة الصحيحة ، و علامة (×) أمام الغير صحيحة:

- ١- تتميز لغة VB.net بالتعامل مع أنواع مختلفة من البيانات . ()
- ٢- يؤخذ على لغة VB.net التعامل مع أنواع مختلفة من البيانات . ()
- ٣- جميع البيانات التى يتم إدخالها فى لغة VB.net يتم تخزينها مؤقتاً فى الذاكرة RAM . ()
- ٤- جميع أنواع البيانات التى يتم حفظها فى الذاكرة تشغل نفس المساحة التخزينية . ()
- ٥- المبرمج الجيد الذى يُحسن ترشيد المساحة التخزينية فى ذاكرة الكمبيوتر . ()
- ٦- يُصنف قيمة مجموع درجات الطالب ضمن البيانات الرقمية الصحيحة . ()
- ٧- يُصنف قيمة اسم الطالب ضمن البيانات الرقمية المتنوعة . ()
- ٨- يُصنف قيمة نوع الطالب "ذكر" أم "أنثى" ضمن البيانات المتنوعة "المنطقية" . ()

س٢: اختر الإجابة الصحيحة :

١. نوع البيان المستخدم لتخزين التاريخ والوقت فى VB.net هو:

أ String ب Boolean ج Date د Object

٢. الأمر المستخدم للإعلان عن متغير فى لغة Visual Basic .net هو:

أ Const ب Dim ج Set د Let

٣. نوع البيان المناسب لتخزين الأرقام الصحيحة فقط هو:

أ Single ب Double ج Integer د Decimal

٤. الكلمة المحجوزة التى تُستخدم للإعلان عن الثوابت هي:

أ Dim ب Static ج Var د Const

٥. عند تخصيص قيمة لحاصل العملية (٥ * ٣) للمتغير Area نستخدم الجملة:

أ $Area == 5 * 3$ ب $Area = 5 * 3$ ج $Area = 5 * 3$ د $Area := 5 * 3$

٦. المعامل الحسابي المستخدم لإيجاد باقي القسمة هو:

أ div ب / ج mod د %

٧. الخطأ الناتج عن كتابة معادلة صحيحة لغويًا ولكن تعطي ناتجًا خاطئًا يسمى:

أ Syntax Error ب Runtime Error ج Compile Error د Logical Error



نموذج ٢



س١: ضع علامة (√) أمام العبارة الصحيحة ، و علامة (x) أمام الغير صحيحة:

١. البيانات من النوع String تُستخدم لتخزين القيم الحرفية .

الأستاذ ابراهيم الكومى
01096169792

٢. الذاكرة RAM تُستخدم لتخزين البيانات بشكل مؤقت أثناء تشغيل البرنامج .

٣. نوع البيان Byte يمكنه تخزين قيم سالبة .

٤. الثوابت هي أماكن في الذاكرة تتغير قيمتها أثناء تنفيذ البرنامج .

٥. يجب تحديد اسم ونوع لكل بيان يتم تخزينه في الذاكرة .

٦. المعامل & يُستخدم لربط النصوص في لغة VB.net .

٧. الأخطاء Runtime Errors لا تظهر إلا أثناء تشغيل البرنامج .

٨. يمكن أن يبدأ اسم المتغير برقم في لغة VB.net .

س٢: اختر الإجابة الصحيحة :

١. النوع المناسب لتخزين الرموز والصور في VB.net هو:

أ. String . ب. Object . ج. Boolean . د. Char .

٢. الحد الأقصى للقيم التي يمكن تخزينها في النوع Byte هو:

أ. ١٢٧ . ب. ٢٥٦ . ج. ٢٥٥ . د. ١٠٢٤ .

٣. الصيغة الصحيحة للإعلان عن متغير مع قيمة ابتدائية هي:

أ. Dim X Integer = 5 . ب. Dim X As Integer 5 .

ج. Dim X As Integer = 5 . د. Dim As X Integer = 5 .

٤. القيمة الافتراضية للمتغير من النوع String عند عدم تخصيص قيمة له هي:

أ. صفر . ب. Null . ج. مسافة واحدة . د. نص فارغ (" ") .

٥. أولوية تنفيذ العمليات الحسابية بعد الأقواس مباشرة هي:

أ. الجمع . ب. الطرح . ج. الأسس . د. القسمة .

٦. الخطأ الناتج عن إدخال قيمة خارج المدى المسموح لنوع البيان يسمى:

أ. Syntax Error . ب. Logical Error . ج. Runtime Error . د. Compile Error .



٧. الكلمة المحجوزة المستخدمة لإنشاء سطر جديد في النص المعروض هي:

أ. NewLine . ب. LineBreak . ج. VbCrLf . د. Enter .

الأستاذ ابراهيم الكومى
01096169792

نموذج ٣



س١: ضع علامة (√) أمام العبارة الصحيحة ، و علامة (×) أمام الغير صحيحة

- ١- صورة الطالب يُمكن تصنيفها ضمن البيانات الحرفية . ()
- ٢- قيمة مرتب الموظف يُمكن تصنيفها ضمن البيانات الرقمية الغير صحيحة . ()
- ٣- كل بيان يُخزن في ذاكرة الكمبيوتر يشغل مساحة تخزينية ومدى معين حسب نوع البيان ()
- ٤- نوع البيان يُحدد حيز التخزين يشغله في ذاكرة الكمبيوتر و الحد الأدنى والأقصى لقيمته ()
- ٥- يُقصد بالمتغيرات فى لغة VB.net مخازن بذاكرة الكمبيوتر لها اسم ونوع . ()
- ٦- تشترط لغة VB.net أن يكون لكل متغير اسم ونوع ومدى للبيانات التى يتم ادخالها ()
- ٧- الإعلان عن المتغيرات فى لغة VB.net يُساعد فى ترشيد استخدام ذاكرة الكمبيوتر ()
- ٨- 55City يُعتبر إسم متغير خطأ لأنه يبدأ برقم . ()

س٢: اختر الإجابة الصحيحة :

- ١- قيمة تسعير الأدوات المكتبية يُمكن تصنيفها كبيانات
أ-رقمية صحيحة ب-رقمية غير صحيحة ج-متنوعة
- ٢- قيمة أسماء المواد الدراسية يُمكن تصنيفها كبيانات
أ-متنوعة ب-رقمية غير صحيحة ج-حرفية
- ٣- نوع البيان المُخزن مؤقتاً في ذاكرة الكمبيوتر يحدد
أ-حيز تخزيني ومدى قيمته ب-اسم وحيز تخزيني ج-حيز تخزيني وقيمته
- ٤- الصيغة الصحيحة للإعلان عن المرتب Salary هي
أ- Dim Salary As Integer ب- Dim Salary As Byte ج- Dim Salary As Decimal

٥- الصيغة الصحيحة للإعلان عن متغير العنوان City هي
أ- Dim City As String ب- Dim City As Byte ج- Dim City As Decimal

٦- الصيغة الصحيحة للإعلان عن متغير الإسم F_Name هي
أ- Dim F_Name As Integer ب- Dim F_Name As Char ج- Dim F_Name As Decimal

٧- الصيغة الصحيحة للإعلان عن متغير النوع Gender هي
أ- Dim Gender As Decimal ب- Dim Gender As Integer ج- Dim Gender As Boolean



نموذج ٤



س١: ضع علامة (✓) أمام العبارة الصحيحة ، و علامة (×) أمام الغير صحيحة

- () ١- Name يُعتبر إسم متغير صحيح لأنه يتكون من حروف .
- () ٢- يُستخدم أمر Dim في الإعلان عن الثوابت .
- () ٣- الخطأ في نتيجة حساب أي معادلة يُعتبر خطأ لغوي Syntax Error .
- () ٤- الخطأ الذي يظهر في أثناء تشغيل أو تنفيذ برنامج VB.net يُطلق عليه خطأ لغوي
- () ٥- القيمة النهائية للمتغير X بعد تنفيذ المعادلة التالية $X = 3 + 2 * 4$ هي (11) .
- () ٦- المتغير من النوع Integer يأخذ قيم عددية صحيحة من 0 إلى 255 .
- () ٧- المتغير من النوع Boolean يأخذ القيمة True أو False .
- () ٨- من قواعد تسمية المتغيرات أو الثوابت في البرنامج أن يبدأ الإسم بحرف أو رقم .

س٢: اختر الإجابة الصحيحة :

- ١-الصيغة الصحيحة للإعلان عن متغير الإسم F_Name هي
- أ- Dim F_Name As Integer ب- Dim F_Name As Char ج- Din F_Name As Char
- ٢- الخطأ الذي يظهر بعد تشغيل برنامج بلغة VB.net يُسمى
- أ- Syntax Error ب- Logical Error ج- Runtime Error
- ٣- الخطأ الذي يظهر أثناء كتابة كود بلغة VB.net يُسمى
- أ- Syntax Error ب- Logical Error ج- Runtime Error
- ٤- الخطأ في ناتج تشغيل كود بلغة VB.net يُسمى
- أ- Syntax Error ب- Logical Error ج- Runtime Error
- ٥- الناتج النهائي للمتغير X للمعادلة $X = 3 + 2 * 4$ هو
- أ- 11 ب- 24 ج- 20
- ٦- الناتج النهائي للمتغير Y للمعادلة $Y = 16 - 12 / 4 + 2$ هو
- أ- 3 ب- 15 ج- 14
- ٧- جملة الإعلان الصحيحة عن متغير رقمي غير صحيح اسمه Y هي

أ- Dim Y As Decimal ب- Y As Decimal ج- Dim Y = Decimal

نموذج ٥



الأستاذ إبراهيم الكومى
01096169792

- س١: ضع علامة (✓) أمام العبارة الصحيحة وعلامة (X) أمام العبارة الخاطئة.
١. يُسمح باستخدام الأرقام في بداية اسم المتغير في فيجوال بيزك . ()
 ٢. الكلمة المحجوزة Dim تُستخدم للإعلان عن المتغيرات . ()
 ٣. يتم استخدام Const عند الإعلان عن قيمة ثابتة لا تتغير أثناء تشغيل البرنامج . ()
 ٤. الخطأ الذي لا يمنع تشغيل البرنامج ولكنه يعطي نتيجة غير صحيحة خطأ منطقي . ()
 ٥. إذا لم يُعط المتغير من النوع Integer قيمة ابتدائية تكون قيمته الافتراضية صفر . ()
 ٦. الذاكرة ROM تُستخدم لتخزين القيم المؤقتة أثناء تشغيل البرنامج . ()
 ٧. ترتيب العمليات الحسابية يؤثر على الناتج النهائي للمعادلة . ()
 ٨. ظهور رسالة خطأ أثناء تنفيذ البرنامج يُصنف من أخطاء Runtime Error. ()

س٢: أسئلة أكمل بكلمات

١. الاسم الصحيح لمتغير يمثل درجة الطالب هو.....
أ - Student-Degree - ب - Degree - ج - St_Degree - د - Degree**
٢. لا يُسمح باستخدام _____ ضمن اسم المتغير.
أ - الحروف - ب - الأرقام - ج - الشرطة (-) - د - الشرطة السفلية (_)
٣. عند الإعلان عن ثابت يمثل عدد أيام الأسبوع نستخدم الكود.....
أ - Dim Days As Integer = 7 - ب - Const Days As Integer = 7
ج - Static Days As Integer = 7 - د - Dim Days = 7
٤. الخطأ الذي يظهر بسبب كتابة كود غير صحيح لغويًا يُسمى خطأ.....
أ - Logical - ب - Runtime - ج - Syntax - د - Semantic
٥. يتم تخزين البيانات أثناء تشغيل البرنامج في ذاكرة.....
أ - ROM - ب - RAM - ج - Hard Disk - د - BIOS
٦. الناتج النهائي للمعادلة $Y = 10 + 6 / 2$ يساوي.....
أ - ٨ - ب - ١٣ - ج - ١٦ - د - ٥
٧. الناتج النهائي للمعادلة $Y = (10 + 6) / 2$ يساوي.....
أ - ٨ - ب - ١٣ - ج - ١٦ - د - ٥

الأستاذ إبراهيم الكومى
01096169792

نموذج ٦



س١: ضع علامة (✓) أمام العبارة الصحيحة ، و علامة (×) أمام الغير صحيحة

- () ١ يتم تخزين البيانات الرقمية فقط في ذاكرة الكمبيوتر RAM .
- () ٢ نوع البيان Boolean يُستخدم لتخزين البيانات الحرفية.
- () ٣ عند الإعلان عن متغير حرفي في VB.NET وعدم تخصيص قيمة له، تكون قيمته الافتراضية فارغة.
- () ٤ البيانات من النوع Integer تشغل مساحة تخزينية قدرها ٤ بايت.
- () ٥ جملة التخصيص في VB.NET تهدف إلى التساوي الحسابي بين الطرفين.
- () ٦ استخدام الكلمة المحجوزة Dim يهدف إلى الإعلان عن الثوابت.
- () ٧ عند الإعلان عن متغير من النوع Byte لا يمكن تخصيص قيمة أكبر من ٢٥٥.
- () ٨ يُستخدم معامل mod لإيجاد باقي عملية القسمة الرقمية.

س٢: اختر الإجابة الصحيحة المناسبة لكل عبارة مما يلي:

- ١-البيان من النوع Boolean يُستخدم لتخزين
- (أ) النصوص (ب) القيم المنطقية (ج) الأرقام العشرية
- ٢-نوع البيان الذي يُستخدم لتخزين الأرقام العشرية هو
- (أ) Single (ب) String (ج) Boolean
- ٣-لتخزين قيمة حرفية مثل اسم مستخدم، نُعلن عن المتغير باستخدام النوع.....
- (أ) String (ب) Integer (ج) Date
- ٤-المساحة التخزينية للبيانات من النوع Long أكبر من النوع
- (أ) Integer (ب) Double (ج) Boolean
- ٥- عند كتابة الكود Const Pi As Single = 3.14، فإن القيمة
- (أ) متغيرة (ب) ثابتة (ج) غير قابلة للإعلان
- ٦-تُستخدم جملة Dim للإعلان عن
- (أ) ثوابت (ب) متغيرات (ج) خصائص
- ٧-إذا أردنا تخزين تاريخ ميلاد، يجب أن يكون نوع البيان
- (أ) Boolean (ب) Date (ج) String



الفصل الثاني : التفرع Branching

☺ درست في خرائط التدفق أننا كثيراً ما نحتاج إلى التفرع وأختيار تنفيذ مجموعة خطوات أو آخري بناءً على إجابة سؤال معين .

☺ ستجد ان كتابة الكود الخاص بالتفرع ما هو إلا تطبيق لخطوات الحل الخوارزمية ولكن مع الإلتزام بالصيغة العامة لأوامر اللغة المستخدمة .

☺ وللتعبير عن التفرع برمجياً نستخدم جمل معينة في لغة البرمجة ومنها :

(١) التفرع باستخدام جملة If ... Then :

If (conditional Expression) التعبير الشرطي Then
 يتم تنفيذه إذا تحقق الشرط Code
 End If

☺ تستخدم جملة If . . then لإختبار جملة شرطية واحدة .

☺ إذا تحقق التعبير الشرطي يُنفذ الكود الذي يلي Then حتى يصل إلى End If .

■ التعبير الشرطي :

☺ هو جزء من كود البرمجة و يتكون من ثلاث أجزاء : علامة منطقية (أكبر من > ، أصغر من < ، أكبر من أو تساوي >= ، أصغر من أو تساوي <= ، تساوي = ، لا تساوي <>) ، يسبقها متغير أو ثابت ، يتم مقارنته مع قيمة مجردة أو قيمة متغير أو ثابت آخر أو ناتج تعبير حسابي .

☺ إذا تحقق الشرط فهذا يعنى أن نتيجة التعبير الشرطي True .

☺ إذا لم يتحقق الشرط فهذا يُعني أن نتيجة التعبير الشرطي False .

🌸 أمثلة على التعبير الشرطي :

التعبير الشرطي Conditional Expression		مثال للتعبير الشرطي
قبل العلامة المنطقية	العلامات المنطقية	بعد العلامة المنطقية
متغير Variable أو ثابت Constant	أكبر من > أصغر من <	قيمة مجردة If A > 5 If A < 5
	أكبر من أو يساوي > = أصغر من أو يساوي < =	متغير If B <= A If B > = A
	يساوي = لا يساوي < >	قيمة من تعبير Expression If B = A + 3 * 2 If C <> A - 3 * 2

✿ مثال علي جملة If .. Then :

☺ برنامج لإدخال درجة طالب ، فيظهر رسالة "ناجح" في صندوق رسالة إذا كانت الدرجة أكبر من أو تساوي 50 وذلك عند النقر على زر "نتيجة" .
١-صمم نافذة النموذج التالية :

٢-أكتب الكود التالي مسترشداً بخريطة التدفق :

الكود	خريطة التدفق
يكتب في اجراء الحدث (Click) الخاص بزر الأمر (Button):	<pre> graph TD Start([Start]) --> EnterX[/Enter X/] EnterX --> Decision{X >= 50} Decision -- YES --> MsgBox[/MsgBox "ناجح"/] Decision -- NO --> End([End]) </pre>
<pre> Private Sub Button1_Click Dim X As Single X = Me.TextBox1.Text If X > = 50 Then MsgBox("ناجح") End If End Sub </pre>	

٣-قم بتشغيل البرنامج بالضغط علي مفتاح F5 .

٤-أدخل القيم 20 و 50 و 75 ثم أضغط Click على زر "نتيجة" في كل مرة .

✿ لاحظ ..

❌ عدم ظهور صندوق الرسالة (Message Box) عند إدخال أي قيمة أقل من 50 لأنه ناتج الشرط يكون False فينفذ ما بعد End If وهو End Sub أي إنهاء الإجراء .
❌ يمكن كتابة جملة If السابقة في سطر واحد وفي هذه الحالة لا يتم وضع End If .

```

Private Sub Button1_Click
Dim X As Single
X = Me.TextBox1.Text
If X > = 50 Then MsgBox("ناجح")
End Sub
        
```

(٢) التفرع باستخدام If .. Then .. Else :

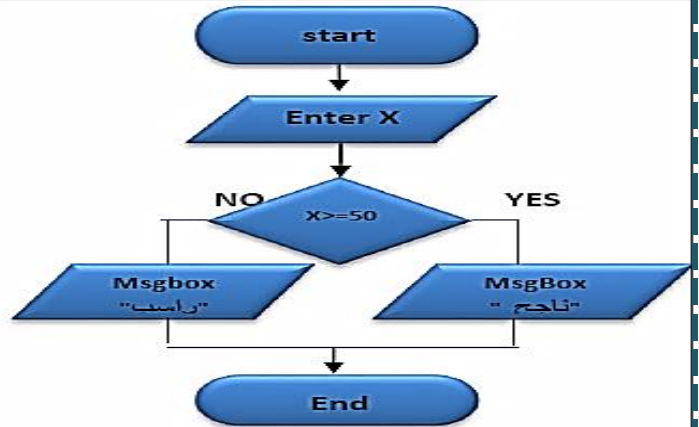
- ❖ تستخدم هذه الصيغة إذا كان هناك كود Code سيتم تنفيذه إذا كان ناتج الشرط True ، وكود آخر يتم تنفيذه إذا كان ناتج الشرط False .
- ❖ يُنفذ الكود المكتوب بعد Then عندما يكون ناتج الشرط True .
- ❖ يُنفذ الكود المكتوب بعد Else عندما يكون ناتج الشرط False .

If (Conditional Expression) **Then** **Else** **End If**
 Code 1 (الكود إذا تحقق الشرط)
 Code 2 (الكود إذا لم يتحقق الشرط)

مثال علي جملة If .. Then .. Else :

❖ تعديل المثال السابق ليعطي صندوق رسالة MessageBox به كلمة "راسب" إذا كانت الدرجة أقل من 50 :

```
Private Sub Button1_Click
    Dim X As Single
    X = Me.TextBox1.Text
    If X >= 50 Then
        MsgBox("ناجح")
    Else
        MsgBox("راسب")
    End If
End Sub
```



❖ **لاحظ ..** تم استخدام Else لتنفيذ الكود التالي لها إذا لم يتحقق الشرط أي نتيجته False

❖ يمكن كتابة جملة If في سطر واحد بدون End If كما يلي :

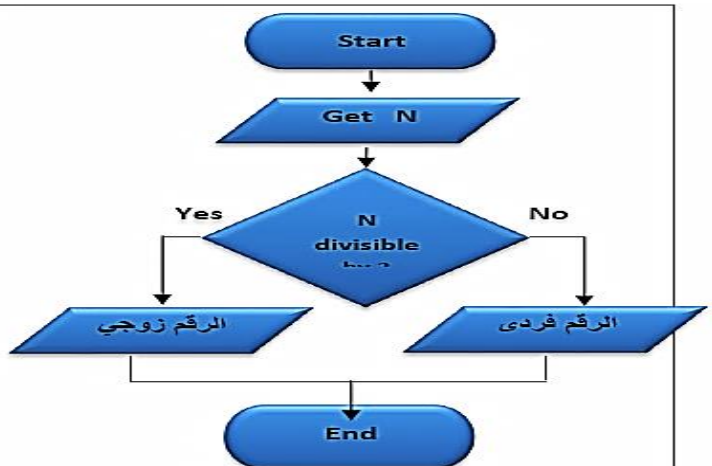
```
Dim x As Single
x = Me.TextBox1.Text
If x >= 50 Then MsgBox("ناجح") Else MsgBox("راسب")
```

جملة If في سطر واحد

مثال ٢ علي جملة If .. Then .. Else :

❖ تصميم برنامج لإدخال عدد في المتغير N وإظهار عبارة " الرقم زوجي " أو "الرقم فردي"

```
Private Sub Button1_Click
    Dim N As Long
    N = Me.TextBox1.Text
    If N mod 2 = 0 Then
        MsgBox("الرقم زوجي")
    Else
        MsgBox("الرقم فردي")
    End If
End Sub
```





الأستاذ إبراهيم الكومى
01096169792

❗ **لاحظ ..** تم تخصيص القيمة بصندوق النص للمتغير N .

❗ ثم تم اختبار قيمة المتغير N إذا كانت تقبل القيمة علي 2 بدون باقي من خلال التعبير الشرطي (If N mod 2)

❗ حيث تعود الدالة Mod بباقي قسمة المتغير N علي 2 .

❗ إذا كان باقي القسمة مساوي للصفر فهذا معناه تحقق الشرط True وتظهر رسالة "الرقم زوجي" في صندوق رسالة ، وإذا كان باقي القسمة لا يساوي صفر فهذا معناه عدم تحقق الشرط False وتظهر رسالة "الرقم فردي" في صندوق رسالة .

(٣) التفرع باستخدام Select Case :

😊 تستخدم جملة Select Case عندما يكون التفرع مُعتمداً علي قيمة متغير Variable واحد وهناك شروط كثيرة .

```

Select Case (متغير Variable)
    Case Value 1 قيمة
        Code
    Case Value 2 قيمة
        Code
    Case Value 3 قيمة
        Code
    Case Else
        Code
End Select
    
```

❗ **تدريب ..** برنامج لإدخال درجة الحرارة في مربع النص TextBox1 ، ثم انقر علي الزر "اختبار" ، يعرض في Label2 عبارة "فوق الصفر" أو "تساوي صفر" ، أو "تحت الصفر" .

```

Private Sub Button1_Click (ByVal Sender As System
Dim degree As Single
Try
    Degree = Me.TextBox1.Text
    Select Case degree
        Case 0
            Me.Label2.Text = " صفر "
        Case Is < 0
            Me.Label2.Text = " تحت الصفر "
        Case Is > 0
            Me.Label2.Text = " فوق الصفر "
    End Select
Catch Ex As Exception
    MsgBox(" أدخل عدد ")
    Me.TextBox1.Focus ()
    Me.TextBox1.Text = " "
End Try
    
```

❖ يكون الك

الأستاذ إبراهيم الكومى
01096169792

✿ **تدريب ..** من خلال دراستك في مادة الجغرافيا ، تعلمت الكثير من المفاهيم مثل المجرة ، الكوكب ، والنجم .. الخ . سنقوم بإنشاء مشروع تكون واجهته كالتالي :

Form1

ComboBox1

Textbox1

قائمة المفاهيم الكونية كوكب

جسم معتم لا يشع ضوءاً ولا حرارة، ويستمد ضوءه وحرارته من نجم قريب منه

✿ **المطلوب :** كتابة الكود اللازم بحيث عند اختيار أي عنصر في مربع السرد والتحرير يظهر تعريفه في صندوق النص .

✿ **إرشادات :**

- 1-أختر قيمة الخاصية MultiLine لصندوق النص تساوي True .
- 2-أضف العناصر (مجرة -كوكب - قمر - نجم - نيزك - شهاب) من خلال الخاصية Items لأداة التحكم ComboBox .
- 3-أكتب الكود التالي في إجراء الحدث SelectedIndexChanged الخاص بالأداة ComboBox:

```
Select Case ComboBox1.SelectedIndex
Case 0
TextBox1.Text = "تجمعات كبيرة من النجوم المختلفة الأحجام و الأشكال و الأنواع"
Case 1
TextBox1.Text = "جسم معتم لا يشع ضوء ولا حرارة و يستمد ضوءه و حرارته من نجم قريب منه "
Case 2
TextBox1.Text = "جسم معتم أصغر حجم من الكوكب يرتبط به بفعل الجاذبية ويعكس ضوء الشمس الساقط عليه "
Case 3
TextBox1.Text = "جسم مضيئ ملتهب يشع ضوء و حرارة "
Case 4
TextBox1.Text = "جسم صلب كبير يحترق جزئياً عند احتكاكه بالغللاف الجوى"
Case 5
TextBox1.Text = "جسم ببيضاوى صلب يسبح فى الفضاء حول الشمس ويجرى فى السماء على هيئة سهام ضوئية "
Case Else
MsgBox("يرجى اختيار احد المفاهيم ")
End Select
```

✿ **لاحظ ..** اعتمدنا في كتابة الكود علي ترتيب العناصر داخل الأداة ComboBox حيث أن

العنصر الأول له ترتيب Index ويكون ترتيبه صفر ، العنصر الثاني ترتيب واحد .. وهكذا

٤- قم بتشغيل البرنامج بالضغط علي مفتاح F5 .

٥-أختر أي عنصر من مربع التحرير والسرد وتأكد من تعريفه .

أسئلة الفصل الثاني

س١: أحب عن الأسئلة التالية مستعيناً بالكود:

```
If X >= 50 then
    MsgBox("ناجح")
End If
```

١- يتم إظهار صندوق الرسالة وعليها النص "ناجح" عندما

٢- إذا كانت قيمة $X \geq 50$ فإن ناتج تنفيذ الكود هو

٣- إذا كانت قيمة $X = 62$ فإن ناتج تنفيذ الكود هو

س٢: أحب عن الأسئلة التالية مستعيناً بالصيغة العامة لجملة التفرع If .. then :

If Conditional Expression (تعبير شرطي) Then . Code1 .Else .. Code 2

أ- أكتب تعبير شرطي يختبر قيمة المتغير Y إذا كانت أقل من 0 .
 ب- استبدل Code 1 في الصيغة العامة بكود يظهر نص "الرقم سالب" في صندوق رسالة.

ج- يظهر من الصيغة العامة If ..Then.. Else أنه إذا تحقق التعبير الشرطي يتم تنفيذ وإذا لم يتحقق التعبير الشرطي يتم تنفيذ

س٣: أحب عن الأسئلة التالية مستعيناً بالشاشة والكود بالجدول:

```
Private Sub Button1_Click
    Dim X As Single
    X = Me.TextBox1.Text
    If X > = 50 Then
        MsgBox("ناجح")
    End If
End Sub
```

أ- الغرض من البرنامج هو

ب- يتم تنفيذ الكود إذا وقع الحدث على أداة التحكم

ج- نوع المتغير X في الكود هو

د- (Me) في الكود تُشير إلي.....

هـ- إذا تم إدخال القيمة 50 في صندوق التحكم يكون ناتج تنفيذ الكود هو

س٤: أكمل الجدول التالي بالكود اللازم ، مستعيناً بالصيغة العامة للجملة الشرطية :

```
If Conditional Expression Then
    Code
Else
    Code
End If
```

وذلك لإظهار صندوق رسالة يحمل كلمة "مصر" إذا كانت قيمة المتغير Country تساوي "مصر" أو يظهر صندوق رسالة يحمل كلمة "Egypt" إذا كانت غير ذلك :

م	بيان	الكود
١	التعبير الشرطي
٢	جواب تحقق الشرط True
٣	جواب عدم تحقق الشرط False

س٥: أحب عن الأسئلة التالية مستعيناً بالكود:

```
Dim x As Single
x = Me.TextBox1.Text
If x >= 50 Then
    MsgBox ("ناجح")
Else
    MsgBox ("راسب")
End If
```

أ- إذا كانت قيمة $X = 76$ فإن ناتج تنفيذ الكود هو

ب- إذا كانت قيمة $X = 49$ فإن ناتج تنفيذ الكود هو

ج- أعد كتابة الكود الخاص بـ Block If ليظهر علي سطر واحد

س٦: أحب عن الأسئلة التالية بعد دراسة الكود:

```
Dim N As Long
N = Me.TextBox1.Text
If N Mod 2 = 0 Then
    MsgBox ("الرقم زوجي")
Else
    MsgBox ("الرقم فردي")
End If
```

أ- عدل الكود بحيث يظهر النص "الرقم زوجي" في مربع عنوان Label1 ، ويظهر النص "الرقم فردي" في مربع عنوان صندوق Label2 بدلاً من صندوق الرسالة.

ب- استبدل نوع المتغير N ليصبح Integer

س٧: الكود التالي يستقبل أي رقم من صندوق نص ، ويقوم بتخزينه في متغير ، ثم يختبر قيمته إذا كان العدد زوجي يظهر مربع رسالة بذلك ، وإذا كان عدد فردي يظهر مربع رسالة بذلك .
المطلوب: أعد كتابة الكود بعد اكتشاف الأخطاء الثلاثة وتصويبها ليكون ناتج تنفيذه صحيحاً

```
Dim X As Integer
N = Me.TextBox1.Text
If N Mod 2 = 0
    MsgBox ("الرقم زوجي")
Else
    MsgBox ("الرقم فردي")
```

.....

.....

.....

.....

.....

.....

.....

س٨: أحب عن الأسئلة مستعيناً بسطر الكود التالي :

```
If X < 0 then MsgBox ("العدد موجب") Else MsgBox ("العدد سالب")
```

أ- اكتب التعبير الشرطي في الجملة السابقة

ب- الكود الذي يتم تنفيذه عند تحقق الشرط هو

ج- الكود الذي يتم تنفيذه عند عدم تحقق الشرط هو



نموذج ١



الأستاذ إبراهيم الكومى
01096169792

- س١: ضع علامة (✓) أمام العبارة الصحيحة وعلامة (X) أمام العبارة الخاطئة:
١. تُستخدم جملة If .. Then .. لاختبار تعبير شرطي واحد فقط . ()
 ٢. يتم تنفيذ الكود بعد Then إذا كانت نتيجة التعبير الشرطي False. ()
 ٣. التعبير الشرطي يتكون من متغير وعلامة منطقية وقيمة . ()
 ٤. إذا تحقق الشرط فإن نتيجة التعبير الشرطي تكون True. ()
 ٥. يمكن كتابة جملة If في سطر واحد بدون استخدام End If. ()
 ٦. تُستخدم جملة If .. Then .. Else عند وجود كود واحد فقط للتنفيذ . ()
 ٧. الدالة Mod تُستخدم لإيجاد باقي القسمة . ()
 ٨. تُستخدم جملة Select Case عندما يعتمد التفرع على متغير واحد وعدة حالات ()

س٢: اختر الإجابة الصحيحة لكل عبارة مما يلي :

١. الجملة البرمجية المستخدمة للتفرع الشرطي هي.....
أ - Loop ب - If .. Then ج - For د - Dim
٢. عند عدم تحقق الشرط في جملة If .. Then .. Else يتم تنفيذ الكود الموجود بعد..
أ - Then ب - If ج - Else د - End If
٣. نتيجة التعبير الشرطي $If X < 10$ تكون إذا كانت قيمة $X = 5$
أ - False ب - Error ج - True د - Null
٤. العلامة المنطقية المستخدمة للتعبير عن (لا يساوي) هي.....
أ - = ب - >= ج - <= د - <>
٥. تستخدم جملة Select Case عندما يكون التفرع معتمداً على.....
أ - أكثر من متغير ب - ثابت فقط ج - متغير واحد د - تعبير حسابي فقط
٦. إذا كانت نتيجة $N \text{ Mod } 2 = 0$ فإن العدد يكون.....
أ - فردي ب - زوجي ج - سالب د - كسري



الأستاذ إبراهيم الكومى
01096169792

٧. عند تحقق الشرط في جملة If .. Then يتم تنفيذ الكود حتى الوصول إلى.....

أ - Else ب - End Select ج - End If د - Next

نموذج ٢



الأستاذ إبراهيم الكومى
01096169792

- س١: ضع علامة (✓) أمام العبارة الصحيحة وعلامة (X) أمام العبارة الخاطئة:
١. تُستخدم جملة If لاختبار شرط واحد فقط . ()
 ٢. إذا كانت نتيجة التعبير الشرطي True يتم تنفيذ الكود بعد Then. ()
 ٣. العلامة (\geq) تعني أصغر من أو يساوي . ()
 ٤. التعبير الشرطي قد يحتوي على متغير أو ثابت أو ناتج عملية حسابية . ()
 ٥. في جملة Else .. Then .. If يتم تنفيذ كود واحد فقط . ()
 ٦. الدالة Mod تعطي ناتج القسمة . ()
 ٧. تستخدم Select Case عند وجود حالات متعددة لمتغير واحد . ()
 ٨. يمكن حذف Else إذا لم نحتاج لتنفيذ كود عند عدم تحقق الشرط . ()

س٢: أكمل (اختيار من متعدد):

١. نتيجة التعبير الشرطي $If X = 10$ عندما $X = 10$ هي.....
أ- False - ب True - ج Error - د Null
٢. الكود الذي يُنفذ عند عدم تحقق الشرط يُكتب بعد.....
أ- Then - ب If - ج Else - د End If
٣. العلامة المنطقية المستخدمة للتعبير عن (أكبر من) هي.....
أ- $<$ - ب $>$ - ج $=$ - د $<>$
٤. نستخدم Select Case عندما يعتمد التفرع على.....
أ- أكثر من شرط - ب أكثر من متغير - ج متغير واحد - د ثابت
٥. إذا كانت نتيجة $N \text{ Mod } 2 = 1$ فالعدد.....
أ- زوجي - ب فردي - ج صفر - د سالب
٦. في جملة If المكتوبة في سطر واحد لا نستخدم.....
أ- Then - ب Else - ج End If - د If
٧. نتيجة التعبير الشرطي تكون عند عدم تحقق الشرط
أ- True - ب False - ج Error - د Zero



الأستاذ إبراهيم الكومى
01096169792

نموذج ٣



الأستاذ إبراهيم الكومى
01096169792

س١: ضع علامة (✓) أمام العبارة الصحيحة وعلامة (X) أمام العبارة الخاطئة:

١. التفرع يعني اختيار تنفيذ مجموعة أوامر دون شرط. ()
٢. التعبير الشرطي يتكون من ثلاثة أجزاء أساسية. ()
٣. إذا لم يتحقق الشرط يتم تنفيذ الكود بعد End If. ()
٤. تستخدم Else لتنفيذ كود عند تحقق الشرط ()
٥. الدالة Mod تستخدم في معرفة الزوجي والفردى ()
٦. Select Case تحتوي دائماً على Case Else. ()
٧. يمكن مقارنة متغير بقيمة ناتجة من عملية حسابية ()
٨. يمكن أن تكون نتيجة التعبير الشرطي True أو False فقط ()

س٢: أكمل (اختيار من متعدد):

١. تستخدم جملة If .. Then لاختبار.....
أ- أكثر من شرط ب- شرط واحد ج- حلقة تكرار د- متغير
٢. عند تحقق الشرط يتم تنفيذ الكود الموجود بعد.....
أ- If - Else ب- Then - End If ج- End If - Else د- End If - Then
٣. العلامة (<>) تعني.....
أ- يساوي ب- أكبر من ج- أصغر من د- لا يساوي
٤. نتيجة التعبير $If X < 5$ عندما $X = 8$ هي.....
أ- True ب- False ج- Error د- Zero
٥. تستخدم Select Case عندما يكون عدد الشروط.....
أ- قليل ب- كبير ج- واحد د- صفر
٦. عند كتابة جملة If في سطر واحد يتم حذف.....
أ- Then ب- Else ج- End If د- If
٧. إذا كانت نتيجة $Mod = 0$ فإن العدد.....
أ- فردي ب- زوجي ج- كسري د- سالب



الأستاذ إبراهيم الكومى
01096169792

نموذج ٤

س١: ضع علامة (✓) أمام العبارة الصحيحة وعلامة (X) أمام العبارة الخاطئة:



الأستاذ إبراهيم الكومى
01096169792

١. التفرع يعتمد على نتيجة سؤال أو شرط. ()
٢. التعبير الشرطي قد يحتوي على علامة منطقية واحدة فقط. ()
٣. يتم تنفيذ كود Else عند كون نتيجة الشرط False. ()
٤. يمكن استخدام If بدون Else. ()
٥. Mod تعيد باقي القسمة. ()
٦. Select Case تستخدم مع الثوابت فقط. ()
٧. يمكن مقارنة متغير بمتغير آخر داخل التعبير الشرطي. ()
٨. كتابة If في سطر واحد تمنع استخدام Else. ()

س٢: اختر الإجابة الصحيحة :

١. نتيجة التعبير الشرطي تكون عند تحقق الشرط
False - True - Error - Null
٢. تستخدم العلامة (<=) للتعبير عن.....
أ- أكبر من ب- أصغر من ج- أصغر من أو يساوي د- لا يساوي
٣. الكود الذي يُنفذ إذا لم يتحقق الشرط يُكتب بعد.....
Then - If - Else - End Select
٤. تعتمد Select Case على قيمة.....
أ- أكثر من متغير ب- متغير واحد ج- تعبير منطقي د- حلقة
٥. نتيجة $N \text{ Mod } 2 = 0$ تعني أن العدد.....
أ- فردي ب- زوجي ج- كسري د- موجب
٦. تستخدم جملة Else .. Then .. If عند وجود.....
أ- شرط واحد وكود واحد ب- شرط واحد وكودين
ج- أكثر من شرط د- حلقة تكرار
٧. العلامة (=) تُستخدم للمقارنة على.....
أ- عدم التساوي ب- التساوي ج- الأصغر د- الأكبر



الأستاذ إبراهيم الكومى
01096169792

نموذج ٥



الأستاذ إبراهيم الكومى
01096169792

- س١: ضع علامة (✓) أمام العبارة الصحيحة ، علامة (x) أمام الغير صحيحة :
- ١- فى جملة If يكتب التعبير الشرطى بعد كلمة Then . ()
 - ٢- يتم تنفيذ الأوامر التى تلى Else فى حالة تحقق التعبير الشرطى . ()
 - ٣- إذا كانت $X = 100$ ، $Y = 300$ فإن ناتج التعبير الشرطى $X > Y$ هو False ()
 - ٤- ناتج التعبير الشرطى دائماً يكون True . ()
 - ٥- يمكن كتابة جملة If كلها فى سطر واحد بدون كتابة End If . ()
 - ٦- التعبير الشرطى هو جزء من كود البرمجة و ناتجه إما True أو False . ()
 - ٧- تستخدم جملة If لتكرار كود عدد محدد من المرات . ()
 - ٨- ناتج التعبير الشرطى $A < > A$ هو False . ()

س٢: اختر الإجابة الصحيحة لكل مما يلي:

١. الجملة البرمجية المستخدمة للتفرع الشرطى هي
أ Loop ب If .. Then ج Dim- For د- Mod
٢. إذا كانت نتيجة $N \text{ Mod } 2 = 1$ فإن العدد يكون
أ- زوجي ب -فردى ج- سالب د- صفراً
٣. نستخدم لإظهار نص معين داخل صندوق رسالة صغير يظهر للمستخدم .
أ TextBox ب Label ج- MsgBox د- Button
٤. الترتيب (Index) الخاص بأول عنصر داخل أداة ال ComboBox هو
أ- ١ ب ٠ ج- ١ د- ١٠
٥. فى جملة Select Case يتم كتابة الكود الذى يُنفذ إذا لم تتحقق أى حالة بعد أمر
أ Then ب Case ج- Case Else د- End If
٦. العلامة المنطقية المستخدمة للتعبير عن (أكبر من أو يساوي) هي
أ < ب <> ج = > د =
٧. تعتمد جملة Select Case فى عملها على قيمة
أ- أكثر من متغير ب -متغير واحد ج- ثابت واحد فقط د- حدث (Event)



الأستاذ إبراهيم الكومى
01096169792

نموذج ٦



س١: ضع علامة (√) أمام العبارة الصحيحة ، علامة (×) أمام الغير صحيحة :

- ١) جملة If ... Then تُستخدم لإجراء مقارنة بين عدة شروط في نفس الوقت ()
- ٢) يمكن استخدام علامة "<>" للتعبير عن عدم المساواة بين قيمتين. ()
- ٣) جملة If ... Then تُنفذ الكود المكتوب بعد Else عندما يكون الشرط True ()
- ٤) في حالة استخدام جملة If ... Then في سطر واحد، يجب كتابة End If ()
- ٥) الدالة Mod تُعيد الناتج الكلي للقسمة بين رقمين. ()
- ٦) يتم تنفيذ الكود الموجود في Case Else عندما تتحقق جميع الشروط الأخرى ()
- ٧) يُمكن كتابة الكود داخل جملة التفرع If باستخدام تعبير شرطي يحتوي على ناتج تعبير حسابي. ()
- ٨) الخاصية MultiLine تُحدد ما إذا كان يمكن إدخال نصوص متعددة الأسطر في TextBox ()
- ٩) جملة If Then Else تُنفذ الكود المكتوب بعد Then إذا كان الشرط False. ()
- ١٠) في التعبير الشرطي، العلامة < تعني "أكبر من أو يساوي". ()
- ١١) جملة End If تُستخدم دائماً في نهاية أي جملة If ... Then ، حتى لو كانت مكتوبة في سطر واحد. ()
- ١٢) يمكن لجملة Select Case أن تتعامل مع شروط تعتمد على أكثر من متغير في نفس الوقت. ()
- ١٣) إذا كان التعبير الشرطي قيمة True ، يتم تنفيذ الكود الذي يلي كلمة Else. ()
- ١٤) الدالة Mod تُعيد باقي القسمة، وإذا كانت النتيجة صفراً، يعني أن الرقم زوجي. ()
- ١٥) العلامة المنطقية <> تُستخدم للتعبير عن "تساوي". ()
- ١٦) جملة Select Case لا تحتاج إلى كلمة Case Else إذا كانت جميع الحالات مغطاة بالقيم المحددة. ()
- ١٧) يمكن كتابة التعبير الشرطي في جملة If باستخدام قيم مجردة فقط. ()
- ١٨) الخاصية MultiLine تُتيح لصندوق النص عرض أكثر من سطر عند الكتابة. ()
- ١٩) في جملة If ... Then ، يتم تنفيذ الكود إذا كانت نتيجة التعبير الشرطي False. ()
- ٢٠) في جملة Select Case ، إذا لم تتحقق أي من القيم المحددة، يتم تخطي التنفيذ تماماً دون اللجوء إلى Case Else ()



س٢ : اختر الإجابة الصحيحة لكل عبارة مما يلي :

- ١- تُستخدم جملة If ... Then لإجراء
(أ) مقارنة شرطين معًا (ب) اختبار جملة شرطية واحدة (ج) تنفيذ عدة أكواد بشكل متزامن
- ٢- ناتج التعبير الشرطي True يعني أن.....
(أ) الشرط غير محقق (ب) الشرط محقق (ج) الكود يحتوي على خطأ
- ٣- العلامة المنطقية "<>" تعني
(أ) أكبر من (ب) يساوي (ج) لا يساوي
- ٤- عند استخدام If ... Then ... Else ، يتم تنفيذ الكود التالي لجملة Else عندما
(أ) يكون الشرط True (ب) يكون الشرط False (ج) لم يتم تعريف الشرط
- ٥- الدالة Mod تُستخدم في جمل التفرع لإيجاد
(أ) حاصل القسمة (ب) باقي القسمة (ج) العدد الأكبر
- ٦- عند كتابة Select Case ، يُستخدم Case Else
(أ) لتنفيذ الكود عندما تتحقق كل القيم
(ب) لتنفيذ الكود عندما لا تتحقق أي قيمة
(ج) لتكرار الأكواد
- ٧- لا تحتاج جملة If ... Then إلى كتابة End If في حال
(أ) احتوت على شرطين متتاليين (ب) كُتبت في سطر واحد (ج) كانت تحتوي على تعليقات
- ٨- الخاصية التي تُحدد ما إذا كان مربع النص يدعم النصوص متعددة الأسطر هي
(أ) TextAlign (ب) MultiLine (ج) AutoSize
- ٩- في جملة Select Case ، يتم تحديد القيم المراد اختبارها في
(أ) Case Else فقط (ب) الكلمة المحجوزة Case (ج) نهاية الجملة
- ١٠- في برنامج يُظهر ما إذا كان الرقم زوجيًا أو فرديًا، يتم اختبار الرقم باستخدام
(أ) التعبير الشرطي Mod (ب) الشرط Greater Than (ج) الخاصية TextBox.Text

س٣ : اختر الإجابة الصحيحة مما بين القوسين

١- تُستخدم جملة If ... Then لإجراء اختبار على _____ واحد.

(الشرط - التعبير الشرطي - النتيجة)

٢- التعبير الشرطي في البرمجة يتكون من ثلاث أجزاء: متغير أو ثابت، علامة منطقية، و _____.

(قيمة مجردة - نتيجة - تعبير حسابي)

٣- الدالة Mod تُعيد _____ عند قسمة رقمين.

(حاصل القسمة - باقي القسمة - مجموع الرقمين)

٤- في جملة Select Case ، يُستخدم Case Else لتنفيذ الكود عندما لا تتحقق _____.

(الشروط - القيم - المدخلات)

٥- الخاصية التي تُحدد إمكانية إدخال نصوص متعددة الأسطر في TextBox هي _____.

(Text - MultiLine - Size)

أرق آمياتي بالنجاح والتوفيق *** الأستاذ / إبراهيم الكومى ت ٠١٠٩٦١٦٩٧٩٢ ***



الفصل الثالث : التكرار والإجراءات

☺ سوف نتعلم في هذا الفصل كيفية تكرار كود محدد لعدد من المرات وهو ما يطلق عليه الحلقات التكرارية Loops باستخدام جملة For..Next وجملة Do While .. Loop .

الأستاذ ابراهيم الكومي
01096169792

■ استخدام جملة For .. Next :

☺ جملة For .. Next أحد جمل التكرار المحدود ، حيث تستخدم عندما نرغب في تكرار كود Code عدد معين من المرات معروف مسبقاً .

النهاية End Value To البداية Start Value = متغير (Variable) For
Step (Add Value)
Code
Next (Variable)

☺ **Variable** : المتغير الذي يمثل العداد ، ويجب أن يكون نوعه رقمي (صحيح أو عشري)

☺ **Start Value** : قيمة بداية العداد أو بداية التكرار وهي قيمة رقمية .

☺ **End Value** : قيمة نهاية العداد أو نهاية التكرار وهي قيمة رقمية أيضاً .

☺ **Add Value** : قيمة زيادة العداد أو القيمة التي يزيد بها العداد حتي يصل إلي قيمة النهاية

☺ **Code** : عبارة عن أمر أو أكثر المراد تكراره ويكون بين بداية الحلقة For ونهايتها Next

🌸 لاحظ :

☹ إذا كانت قيمة الزيادة موجب 1 فإنه يمكن الاستغناء عن كتابة (Add Value) Step ، باعتبار أن القيمة الافتراضية لزيادة العداد هي 1 .
☹ كتابة اسم متغير العداد بجوار Next اختيارية .



☺ **تدريب (١)** : تصميم نافذة نموذج تُظهر صندوق رسالة

عليها الأعداد من ١ إلي ٣ عند الضغط علي

زر عرض الأعداد من ١ إلي ٣ كالتالي :

١-صمم نافذة النموذج كما بالشكل التالي :

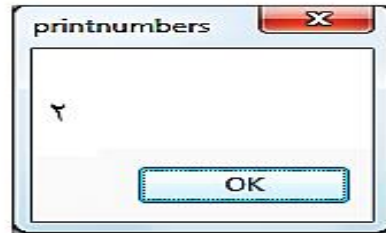
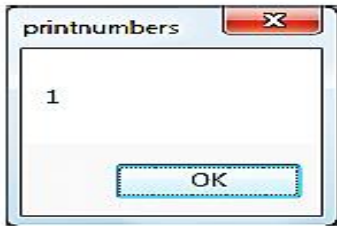
٢-أستعن بالجدول التالي لكتابة الكود كما بالشكل :

الكود (Code)	خريطة التدفق
<pre>Private Sub Button1_Click Dim M As Integer For M = 1 To 3 MsgBox(M) Next m End Sub</pre>	<pre> graph TD Start([Start]) --> M1[M=1] M1 --> Cond{M<=3} Cond -- True --> MsgBox[/msgbox M/] MsgBox --> Inc[M=M+1] Inc --> Cond Cond -- False --> End([End]) </pre>

📌 الجدول التالي يوضح تتبع سير الكود Code :

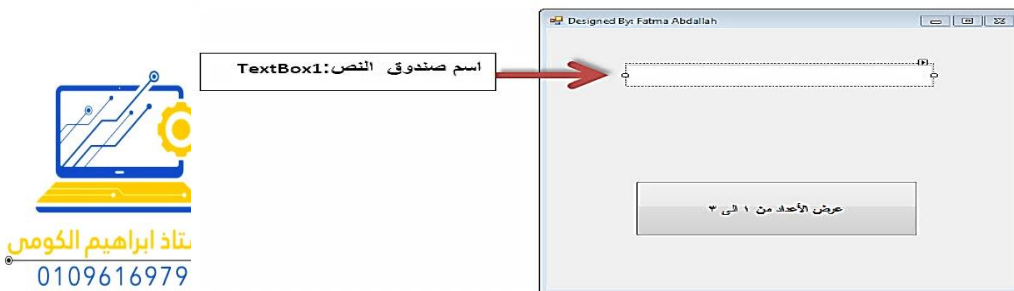
النتج	قيمة المتغير M	تفسير الكود
	0	Dim M As Integer الإعلان عن متغير العداد
الاستاذ ابراهيم الكومى 0109669792	1 (قيمة البداية)	For M = 1 To 3 بداية العداد M من ١ : ٣
رسالة 1 بها	1	MsgBox(M) جملة التكرار لطباعة قيمة M
-	زيادة M بواحد M=1+1 هل قيمة M أكبر من قيمة النهاية النتج False	Next نهاية الحلقة التكرارية حيث يعود البرنامج إلي جملة For ويختبر تخطي العداد لقيمة نهاية الحلقة التكرارية فإذا كانت قيمة العداد أقل من أو تساوي قيمة النهاية يزيد العداد بقيمة الزيادة وينفذ خطوات التكرار
رسالة 2 بها	2	MsgBox(M) جملة التكرار طباعة القيمة الجديدة للعداد بعد الزيادة
-	زيادة M بواحد M=2+1 هل قيمة M أكبر من قيمة النهاية ، الناتج False	Next نفس الإجراء السابق ذكره
رسالة 3 بها	3	MsgBox(M) جملة التكرار طباعة القيمة الجديدة للعداد بعد الزيادة
-	زيادة M بواحد M=3+1 هل قيمة M أكبر من قيمة النهاية ، الناتج True، الخروج من الحلقة التكرارية وتنفيذ الأوامر التي تلي Next إن وُجد .	Next نفس الإجراء السابق

٣- أكتب الكود في معالج الحدث الخاص بـ "زر عرض الأعداد من ١ إلي ٣"
٤- قم بتشغيل البرنامج بالضغط علي F5 ثم أضغط علي "زر عرض الأعداد من ١ إلي ٣".
لاحظ ظهور صندوق رسالة MsgBox يعرض الرقم 1 وعند النقر علي Ok يظهر صندوق
رسالة يعرض الرقم 2 ثم يعرض الرقم 3 .. وهكذا.



📌 **تدريب (٢):** عدل الكود في التدريب السابق لعرض الأعداد من ١ إلي ٣ في صندوق النص TextBox :

١- أضيف صندوق نص إلي النموذج بإسم TextBox1 كالتالي :



٢- عدل الكود بحيث تطبع الأرقام داخل صندوق النص TextBox كما يلي :

```
Private Sub Button1_Click (ByVal Sender As System
Dim M As Integer
For M = 1 To 3
Me.TextBox1.Text = Me.TextBox1.Text & M
Next m
End Sub
```

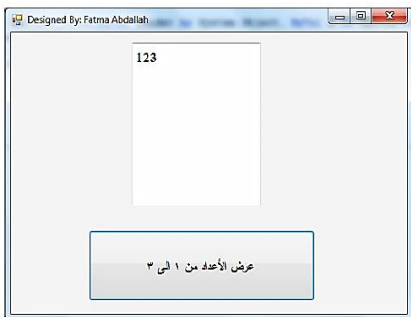
❁ **لاحظ ..**

❁ الأمر `TextBox1.Text=TextBox1.Text & M` يعني وضع قيمة المتغير M بجانب ما هو موجود داخل صندوق النص TextBox1 باستخدام معامل الربط &- سيتم عرض قيم M بجوار بعضها .

❁ في حالة كتابة الكود بهذه الطريقة `TextBox1.Text = M` لن نلاحظ تغير قيمة المتغير M أثناء التنفيذ وإنما ستظهر آخر قيمة فقط وهي 3 .

٣- قم بتشغيل البرنامج .

٤- أضغط على " زر عرض الأعداد من ١ إلي ٣ " ستلاحظ ظهور الأعداد في مربع النص .



❁ **تحسين شكل المخرجات :**

(١) إذا تم الضغط علي " زر عرض الأعداد من ١ إلي ٣ " مرة أخرى سيتكرر طباعة الأعداد من ١ إلي ٣ مع كل ضغطة كالتالي :

123123

❁ لذلك يمكن إضافة الأمر `Me.TextBox1.Text = " "` لمسح محتويات صندوق النص TextBox قبل تنفيذ الحلقة التكرارية .

(٢) يمكنك عرض الأرقام داخل صندوق النص TextBox بحيث يكون كل رقم في سطر جديد بإتباع الآتي :

● اضبط قيمة الخاصية MultiLine إلي True لأداة التحكم TextBox1 للتعامل مع سطور متعددة في صندوق النص .

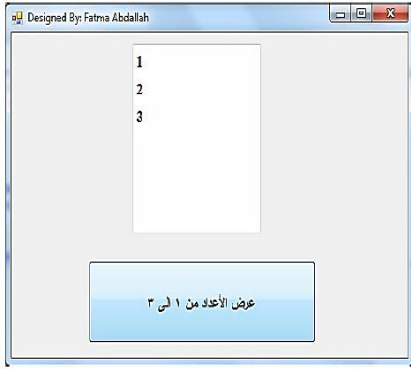
● عدل الكود داخل الحلقة التكرارية بإضافة رمز مفتاح الإدخال `VbCrLf` كما يلي :

```
Private Sub Button1_Click (ByVal Sender As System
Dim M As Integer
Me.TextBox1.Text = " " مسح محتويات صندوق النص
For M = 1 To 3
Me.TextBox1.Text = Me.TextBox1.Text & M & vbCrLf
Next m
```

ثابت حرفي يستخدم لإضافة رمز مفتاح الإدخال وسطر جديد

`vbCrLf=Visual Basic Carriage Return Line Feed`

● قم بتشغيل البرنامج ثم اضغط على "زر عرض الأعداد من ١ إلى ٣"



😊 بالضغط علي الزر أكثر من مرة سوف يتم مسح محتوى صندوق النص وإعادة كتابة الأرقام مرة أخرى.

🌸 **تدريب (٣)** استخدم خبرتك من التدربيين السابقين في عمل برنامج لعرض جدول ضرب العدد ٣ في صندوق نص TextBox .

```
Dim m , product As Integer
Dim str As String
Me.TextBox1.Text = " "
For M = 1 To 12
    Str =
    Product =
Me.TextBox1.Text=Me.TextBox1.Text & 3 & "x" & m & "=" & 3*m & VbCrLf
Next m
```



😊 شغل البرنامج ثم اضغط علي زر " عرض جدول الضرب ٣" لتكون النتيجة كالتالي :

😊 يمكن التعديل فى الكود السابق وكتابته بهذه الطريقة حتى لا يكون سطر الكود طويلا

```
Dim m , product As Integer
Dim str As String
Me.TextBox1.Text = " "
For M = 1 To 12
    Str = 3 & "x" & m & "="
    Product = 3 * m
Me.TextBox1.Text = Me.TextBox1.Text & str & product & VbCrLf
Next m
```



❁ **تدريب (٤)** عدل البرنامج السابق ليعرض جدول الضرب الخاص بأي رقم يتم إدخاله من خلال مربع نص TextBox كالتالي :

😊 الكود بعد التعديل :

```
Dim m , product , Num As Integer
Dim str As String
Num = Me.TextBox2.Text
Me.TextBox1.Text = " "
For M = 1 To 12
    Str = Num & "x" & m & "="
    Product = Num * m
Me.TextBox1.Text = Me.TextBox1.Text & str & product & VbCrLf
Next m
```

❁ لاحظ ..

❁ تم تعريف متغير رقمي صحيح بإسم Product لتخزين حاصل الضرب به مع كل تغير في قيمة المتغير M .

❁ تم تعريف متغير حرفي بإسم str لتخزين شكل جملة حاصل الضرب بحيث نحصل علي الناتج بالشكل التالي (.. = 3x2 وهكذا) كسلسلة نصية مع كل تغير في قيمة المتغير M .

❁ تم عرض قيمة المتغير str ثم معامل الربط & ثم قيمة المتغير Product في صندوق النص TextBox .

❁ التحكم في البداية والنهاية ومقدار الزيادة في جملة For .. Next :

❖ يمكننا تحديد قيمة الزيادة بكتابة كلمة Step وبعدها المقدار المناسب .

❖ في حالة **عدم** كتابة كلمة Step يعني أن مقدار الزيادة هو 1 افتراضياً .

❖ يجب أن تكون قيمة Step **موجبة** في حالة قيمة البداية أصغر من قيمة النهاية .

❖ يجب أن تكون قيمة Step **سالبة** في حالة قيمة البداية أكبر من قيمة النهاية .



❖ يمكن لقيمة البداية أو النهاية أو معدل الزيادة أن يكون **عدد عشري** وفي هذه الحالة يجب

تعريف متغير الحلقة من نوع يقبل الكسور العشرية مثل النوع Single .

❖ يمكن لأي من قيمة البداية أو النهاية أو معدل الزيادة أن يكون **متغير Variable** .

م	المثال	الكود
١	لعرض الأعداد الفردية من 1 إلى 10	<pre> For M= 1 To 10 Step 2 Me.TextBox1.Text = Me.TextBox1.Text & M & VbCrLf Next </pre>
٢	لعرض الأعداد الزوجية من 2 إلى 10	<pre> For M= 2 To 10 Step 2 Me.TextBox1.Text = Me.TextBox1.Text & M & VbCrLf Next </pre>
٣	لعرض الأعداد التي تقبل القسمة علي 3 من 3 إلى 20	<pre> For M= 3 To 20 Step 3 Me.TextBox1.Text = Me.TextBox1.Text & M & VbCrLf Next </pre>
٤	عرض الأعداد الزوجية مرتبة تنازلياً من 10 إلى 1	<pre> For M= 10 To 1 Step -2 Me.TextBox1.Text = Me.TextBox1.Text & M & VbCrLf Next </pre>
٥	عرض الأعداد من 1.5 إلى 0.5 بتناقص 0.05 في كل مرة	<pre> For M= 1.5 To 0.5 Step -0.05 Me.TextBox1.Text = Me.TextBox1.Text & M & VbCrLf Next </pre>
٦	عرض الأعداد من 1 إلى قيمة B بمعدل زيادة قيمة C	<pre> For M= 1 To B Step C Me.TextBox1.Text = Me.TextBox1.Text & M & VbCrLf Next </pre>

■ استخدام Do While... Loop :

☺ تستخدم في تكرار كود Code معين حتي يتحقق شرط معين ، أو أن يتم تنفيذ الكود طالما ان كان شرط تنفيذ جمل التكرار صحيحاً True.

☺ تُستخدم Do while .. Loop لتكرار كود معين لعدد من المرات غير معروف نهايته مُسبقاً وإنما بُناءً علي شرط معين ، ولذلك فهي مفيدة في حالة عدم معرفة عدد مرات التكرار بشكل قاطع .

☺ يتم الخروج من الحلقة التكرارية Do while Loop عندما تصبح قيمة التعبير الشرطي False .

☺ علي سبيل المثال يمكن تكرار استقبال أسماء في صندوق النص TextBox والخروج من الحلقة التكرارية عند إدخال كلمة End مثلاً .



😊 الصيغة العامة لجمله Lop Do while : التعبير الشرطي

Do While Conditional Expression Code

الأستاذ الكومى Loop

01096169792

😊 سيتم تنفيذ الكود بين بداية حلقة التكرار Do While ونهايتها Loop طالما أن التعبير

الشرطي صحيح True ، فإذا لم يتحقق الشرط لأي سبب يتم الخروج من الحلقة التكرارية ،

وتنفيذ الكود ما بعد Loop إن وُجد .

❁ **تدريب (١)** صمم نافذة نموذج لإستقبال عدد موجب وبالضغط علي زر "أعداد فردية" ، تظهر الأعداد الفردية مرتبة تصاعدياً من ١ حتي الرقم الذي تم إدخاله . وبالضغط علي زر "أعداد زوجية" تظهر الأعداد الزوجية مرتبة تصاعدياً من ١ حتي الرقم الذي تم إدخاله في صندوق القائمة .

❖ كود البرمجة التالي لإجراء الحدث Click الخاص بزر "أعداد فردية" بطريقتين الأولى باستخدام جملة التكرار For ..Next والأخيرة باستخدام جملة التكرار Loop .. Do While .

الطريقة الثانية

الطريقة الأولى

```
Dim N , I As Integer
N = TextBox1.Text
ListBox1.Items.Clear()
I = 1
Do While I <= N
    ListBox1.Items .Add (I)
    I = I + 2
Loop
```

```
Dim N , I As Integer
N = TextBox1.Text
ListBox1.Items.Clear()

For I = 1 To N Step 2
    ListBox1.Items .Add (I)
Next I
```

❁ **تدريب (٢)** صمم نافذة البرنامج بحيث

يستقبل عدد موجب ، فيعرض مجموع الأعداد الفردية في الأداة Label3 حتي الرقم الذي تم إدخاله عند الضغط علي زر "مجموع الأعداد الفردية" في الأداة Label3 . ويعرض مجموع الأعداد الزوجية في الأداة Label3 حتي الرقم الذي تم إدخاله عند الضغط علي زر "مجموع الأعداد الزوجية" في الأداة Label3 .

بم الكومى

01096

١- يمكن برمجة الكود في إجراء الحدث Click الخاص بزر "مجموع الأعداد الفردية" بطريقتين

الطريقة الثانية

```
Dim N , I , sum As Integer
N = TextBox1.Text
ListBox1.Items.Clear()
I = 1
Do While I <= N
    Sum = Sum + I
    I = I + 2
Loop
Label3.Text = sum
```

الطريقة الأولى

```
Dim N , I , sum As Integer
N = TextBox1.Text
ListBox1.Items.Clear()
For I = 1 To N Step 2
    Sum = Sum + I
Next I
Label3.Text = sum
```

٢- عدل ما يلزم في الكود السابق لعرض مجموع الأعداد الزوجية عند الضغط علي زر "مجموع الأعداد الزوجية"

■ الإجراءات

❖ عند إضافة نافذة نموذج جديدة ينشأ تصنيف Class جديد بإسم Form1 وفي نطاق هذا

التصنيف نعلن عن : ١- إجراءات الأحداث ٢- المتغيرات ٣- الثوابت

كما هو موضح بالشكل

```
Public Class Form1
    Dim total As Integer
```

```
Private Sub Button1_Click(ByVal sender As System.Object)
    'عرض الأعداد الفردية من 1 إلى 10
    Dim i As Integer
    Label1.Text = ""
    For i = 1 To 10 Step 2
        Label1.Text = Label1.Text & " " & i
    Next
End Sub
```

```
Private Sub Button2_Click(ByVal sender As System.Object)
    'عرض الأعداد الزوجية من 1 إلى 10
    Dim i As Integer
    Label1.Text = ""
    For i = 2 To 10 Step 2
        Label1.Text = Label1.Text & " " & i
    Next
End Sub
```

End Class

*** يمكن ملاحظة الإعلان عن الآتي :**

١- تصنيف Class تحت اسم form1 .

٢- متغيرات Variables تحت أسماء I , Total .

٣- إجراءات الأحداث Event Procedures تحت اسم Button1_Click , Button2_Click وعند تشغيل البرنامج تظهر واجهته كالتالي :



*** يمكن أيضاً الإعلان عن ما يُسمى بالإجراءات Procedures ، حيث يُعلن عنها مرة واحدة ويمكن استدعاؤها العديد من المرات لتجنب تكرار كتابة الكود في أكثر من مكان فقط يُمكنك استدعاء هذه الإجراءات بإسمها في المكان الذي تريده .**

■ الإجراء Procedure :

☺ هو مجموعة من الأوامر والتعليمات تحت اسم ما ، يمكن استدعاءه بهذا الإسم ، ليتم تنفيذ هذه الأوامر والتعليمات ، ونلجأ لإنشاء Sub إذا كان لدينا مجموعة من الأوامر يتكرر استخدامها في أكثر من موضع داخل التصنيف .

☺ الإجراءات في لغة الفيجوال بيزك نوعان إما أن تكون Sub لا تعود بقيمة أو Function تعود بقيمة .

● الإعلان عن الإجراء Sub :

☺ عند إنشاء إجراء Sub يجب الإعلان عنه بالصيغة الآتية :

```
Sub Name (الوسائط Parameters) اسم الاجراء
Code
End Sub
```

Name ☒ : تعبر عن اسم الاجراء .

Parameters ☒ : عبارة عن القيم التي سيتم استقبالها داخل كود الإجراء عند استدعاء الإجراء .

Code ☒ : مجموعة الأوامر والتعليمات التي ستُنفذ عند استدعاء الإجراء .

🌸 لاحظ ..

☒ تكرار الكود المكتوب داخل كل من إجراء الحدث الخاص بزر Button1_Click لطباعة الأعداد الفردية وإجراء الحدث الخاص بزر Button2_Click لطباعة الأعداد الزوجية في التدريب السابق ، ما عدا قيمة البداية في عملية التكرار حيث يبدأ بالقيمة 2 في الأعداد الزوجية والقيمة 1 في الأعداد الفردية .



☒ بدلاً من تكرار كتابة هذه الكواد يمكن اعطاء اسم لها (الاجراء) وكتابة هذا الاسم كلما أردنا كتابتها مرة أخرى بدلاً من تكرارها لتجنب تكرار كتابة الكود .



تدريب (1) الإعلان عن الإجراء Sub واستدعاؤه :

❖ يمكن أن نستخدم الإجراء Sub لتجنب تكرار كتابة الكود كالتالي :

```
Public Class Form1
    Dim total As Integer

    Private Sub Button1_Click(ByVal sender As System.Object, ByVal e As System.EventArgs) Handles Button1.Click
        ShowOddOrEven()
    End Sub

    Private Sub Button2_Click(ByVal sender As System.Object, ByVal e As System.EventArgs) Handles Button2.Click
        ShowOddOrEven()
    End Sub

    Sub ShowOddOrEven()
        Dim i As Integer
        Label1.Text = ""
        For i = 1 To 10 Step 2
            Label1.Text = Label1.Text & " " & i
        Next
    End Sub
End Class
```

استدعاء الإجراء Sub

استدعاء الإجراء Sub

الإعلان عن الإجراء Sub

الكود (Code) الذي ينفذ عند استدعاء الإجراء (Sub)

☺ تم الإعلان عن إجراء بإسم ShowOddOrEven يحتوي علي الكود المكرر ، ويتم تنفيذ الإجراء بكتابة اسمه في أي إجراء آخر داخل التصنيف مثل كتابة اسمه في كل من إجراء الأحداث Button2_Click ، Button1_Click .

❖ **لاحظ** .. عند اختبار البرنامج بالضغط علي زر "زوجي" أو "فردى" يُعطي نفس النتيجة ، والسبب أن قيمة بداية عملية التكرار واحدة وهي القيمة 1 .

```
Sub ShowOddOrEven()
    Dim I As Integer
    Label1.Text = " "
    For I = 1 To 10 Step 2
        Label1.Text = Label1.Text & " " & I
    Next
End Sub
```



☺ لذا ينبغي استخدام المعطيات (الوسائط) Parameters .

تدريب (٢) .. الإعلان عن Parameter واستخدامه :

❖ لحل هذه المشكلة لا بد أن يستقبل الإجراء ShowOddOrEven قيمة 1 أو 2 عند استدعاءه، تستخدم هذه القيمة في تحديد ما إذا كان سيتم عرض الأعداد الفردية أو الزوجية وذلك بإضافة المتغير Start واستدعاءه فيما بعد .

الأستاذ إبراهيم الكومى

```
Sub ShowOddOrEven(ByVal Start As Integer)
    Dim i As Integer
    Label1.Text = ""
    For i = Start To 10 Step 2
        Label1.Text = Label1.Text & " " & i
    Next
End Sub
```

الإعلان عن Parameter

استخدام هذا Parameter

❖ تم الإعلان عن إجراء باسم ShowOddOrEven والإعلان عن Parameter باسم Start وتم استخدامه في الكود حتي يمكن تحديد قيمة بداية عملية التكرار وبناءً عليه تعرض الأعداد الزوجية أو الفردية .

```
Private Sub Button1_Click(ByVal sender As System.Object, ByVal e As System.EventArgs) Handles Button1.Click
    'عرض الأعداد الفردية من 1 إلى 10
    ShowOddOrEven(1)
End Sub

Private Sub Button2_Click(ByVal sender As System.Object, ByVal e As System.EventArgs) Handles Button2.Click
    'عرض الأعداد زوجية من 1 إلى 10
    ShowOddOrEven(2)
End Sub
```

تحديد قيمة Argument

☺ تم استدعاء الإجراء ShowOddOrEven مرة بقيمة 1 عند عرض الأعداد الفردية ومرة بالقيمة

2 عند عرض الأعداد الزوجية

ويطلق علي هذه القيمة Argument (قيمة الوسيط).

☺ عند اختبار البرنامج سيعرض الأعداد كالتالي :



❖ **لاحظ ..** عند الإعلان عن إجراء يمكن استخدام أكثر من وسيط Parameter .

❖ عند استدعاء الإجراء يتم تحديد قيم من خارج الإجراء يُطلق عليها Argument .

الأستاذ إبراهيم الكومى

01096169792



■ الإعلان عن الدالة Function :

☺ الدالة Function عبارة عن مجموعة من الأوامر تحت اسم معين - يُفضل أن يكون الاسم معبراً عن وظيفتها- يتم تطبيقها علي مدخلات أو وسائط Parameters وتعود بقيمة .

الأستاذ ابراهيم الكومى
01096169792

☺ صيغة الإعلان عن الدالة Function :

نوع البيان As Data Type (الوسائط Parameters) الاسم Function Name
Code
Return Value القيمة الراجعة
End Function

1-Name : يعبر عن اسم الدالة .

2-Data Type : تحدد نوع البيان الخاص بالقيمة الراجعة من الدالة Function .

3-Parameters : تمثل الوسائط التي سوف تستخدم في الكود Code .

4-Code : مجموعة الأوامر والتعليمات التي ستنفذ عند استدعاء الدالة Function .

5-Value : القيمة الراجعة من الدالة Function .

🌸 تدريب (٣) حساب مجموع رقمين :

1-صمم نافذة النموذج Form كما هو موضح :

2-أفتح نافذة الكود بالضغط علي مفتاح F7 ثم أكتب الكود التالي :

```
Public Class Form5
Function Sum(ByVal First As Single ,ByVal Second As Single)As Single
Dim total As Single
Total = first + second
Return Total
End Function
End Class
```

01096169792

❗ **لاحظ ..** تم الإعلان عن الدالة Sum من النوع Single بحيث تستقبل قيمتين الأولى



First والثانية Second

❗ تم الإعلان عن المتغير Total من النوع Single وخصص له ناتج جمع القيمتين First و second لإرجاع القيمة Total باستخدام Return .

٣- إنشئ إجراء الحدث الخاص بزر الأمر Button1 ثم أكتب الكود التالي :

```
Private Sub Button1_Click (ByVal Sender As  
Dim x As Single = TextBox1.Text  
Dim Y As Single = TextBox2.Text  
Label4.Text = Sum ( x , y )  
End Sub
```

❗ **لاحظ ..** تم الإعلان عن المتغيرين X و Y وتخصيص مدخلات المستخدم لكل منهما

في صناديق النص TextBox ولعرض ناتج الجمع تم تخصيص قيمة الدالة Sum للخاصية Text الخاصة بأداة التحكم Label4 بعد إستقبال القيمتين X و Y .
❗ **المتغيرات Variables** : يمكن تخصيص قيم لها أثناء الإعلان وأثناء سير تنفيذ تعليمات البرنامج ، وكذلك استخدام القيم المخزنة بها .

❗ **الثوابت Constants** :

يمكن تخصيص قيم لها أثناء الإعلان فقط وكذلك استخدام القيم المخزنة بها .

❗ **الدوال Functions** :

لا يتم تخصيص قيمة لها أثناء الإعلان عنها وإنما تُستدعي فتعود بقيمة تخزن بها .
❗ **الإجراء Sub** : لا يعود بقيمة ، لا يكتب نهائياً فى جملة التخصيص .

٤- نفذ البرنامج بالضغط علي مفتاح F5 ،

ثم أدخل القيم كالتالي :



أسئلة الفصل الثالث



س١: أحب عن الأسئلة مُستعيناً بالكود التالي :

١- يتم تنفيذ الكود عندما يقع الحدث علي أداة التحكم

٢- تم استخدام الأمر Dim للإعلان عن (متغير - ثابت) من نوع
 Private sub Button1_Click

٣- اسم المتغير المستخدم في الحلقة التكرارية هو

٤- قيمة بداية الحلقة التكرارية

٥- قيمة النهاية وقيمة الزيادة

٥- يتوقف تنفيذ الحلقة التكرارية عندما تصل قيمة المتغير M إلي
 Next

٦- الكود الذي يتم تكراره هو

End Sub

س٢: أحب عن الأسئلة التالية مُستعيناً بالكود :

```
Private sub But_Repeat_Click (ByVal sender As System
    Dim M As Integer
    Me.Label1.Text = " "
    For M = 5 To 9 Step 2
        Me.Label1.Text = Me.Label1.Text & M & VbCrLf
    Next M
    .....
    MsgBox("انتهى البرنامج")
End Sub
```

١- الغرض من الكود هو

٢- يتم تنفيذ الكود عندما يقع الحدث علي أداة التحكم

٣- للإعلان عن المتغير M تم استخدام الأمر

٤- الكود المراد تكراره

٥- الغرض من استخدام معامل الربط & في الجملة Me.Label1.Text = Me.Label1.Text & M & VbCrLf

هو

٦- اكتب مكان النقط جملة الكود اللازمة لإظهار القيمة النهائية للمتغير M بعد تنفيذ الحلقة

التكرارية في مربع صندوق رسالة

س٣: الكود التالي لطباعة جدول ضرب الأعداد للعدد 4 من 12 : 1

المطلوب : عدل الكود بحيث يطبع جدولاً لضرب الأعداد للعدد 7 بحيث يكون الناتج في صندوق النص

```
Dim n , product As Integer
Dim str As String
Me.TextBox1.Text = " "
For n = 1 to 12
    Str = 4 & "x" & n & "="
    Product = 4 * n
    Me.TextBox1.Text =Me.TextBox1.Text & str & product & VbCrLf
Next n
```

$$7 \times 5 = 35$$

$$7 \times 7 = 49$$

$$7 \times 9 = 63$$

$$7 \times 11 = 77$$

كما يا

س٤: أحب عن الأسئلة التالية مستعيناً بالكود:

```
Dim n , product As Integer
Dim str As String
Me.TextBox1.Text = " "
For n = 1 to 12
    Str = 3 & "x" & n & "="
    Product = 3 * n
Me.TextBox1.Text =Me.TextBox1.Text & str & product & VbCrLf
Next n
```

أ-الغرض من الكود هو.....

٢-الكود Dim str As String الغرض منه الإعلان عن متغير حرفي بإسم str (صح - خطأ)

٣-الغرض من الكود (Product = 3 * N) تخصيص ناتج ضرب الرقم 3 في المتغير n للمتغير

Product (صح - خطأ)

٤-الغرض من الكود (Product = 3 * N) تخصيص ناتج ضرب الرقم 3 في المتغير Product

N للمتغير (صح - خطأ)

٥-الغرض من الكود Me.TextBox1.Text = Me.TextBox1.Text & str & Product & VbCrLf

هو وضع قيمة المتغير النصي str وناتج المتغير Product كقيمة للخاصية Text

لصندوق النص . TextBox1 (صح - خطأ)

س٥:الغرض من الكود التالي طباعة جدولاً لضرب الأعداد للعدد 9 من 10 : 1 :

المطلوب : صوب الأخطاء الأربعة بالكود حتي نحصل علي نتيجة تشغيل صحيحة للكود في

الجدول :

```
Dim n , product As String
Dim str As String
Me.TextBox1.Text = " "
For n = 1 to 10 Step -1
    Str = 9 & "x" & n & "="
    Product = 9 + n
Me.TextBox1.Text =Me.TextBox1.Text & str & product & VbCrLf
Next str
```

م	الكود الخطأ	الكود بعد التصويب
1		
2		
3		
4		

س٦: الجدول التالي يحتوي علي الكود بنافذة النموذج الخاصة بتشغيل الكود لطباعة جدول الضرب لأي عدد من 12 : 1 . (أكمل الناقص مكان النقاط) :



```
Dim m , product , num As Integer
```

```
Dim str As String
```

01096169792

```
Me.TextBox1.Text = " "
```

```
For m = 1 to 12
```

```
..... = num & "x" & m & "="
```

```
Product = num * .....
```

```
Me.TextBox1.Text =Me.TextBox1.Text & str & product & vbCrLf
```

```
.....
```

```
For I = 1 To B Step C
```

س٧: أحب عن الأسئلة مُستعيناً بالكود التالي :

```
Me.TextBox1.Text = Me.TextBox1.Text & I & vbCrLf
```

```
Next
```

- ١-الغرض من الكود
- ٢-اسم متغير العدادقيمة زيادة العداد
- ٣-تبدأ الحلقة التكرارية بالقيمة و تنتهي الحلقة التكرارية عند القيمة
- ٤-الغرض من استخدام كلمة vbCrLf هو

س٨: أكمل الجدول مُستعيناً بالكود التالي :

```
Sub ShowOddOrEven (ByVal Start As Integer )
  Dim I As Integer
  Label1.Text = " "
  For I = Start To 10 Step 2
    Label1.Text = Label1.Text & " " & I
  Next
End Sub
```

- ١ اسم الاجراء
- ٢ تم الإعلان عن Parameter بإسم ونوعه
- ٣ الحلقة التكرارية تبدأ من القيمة
- ٤ قيمة الزيادة في الحلقة التكرارية تساوي
- ٥ عند استدعاء الإجراء لتنفيذ الكود يبدأ من القيمة



س٩: ضع علامة (√) امام العبارة الصحيحة ، علامة (×) أمام العبارة الغير صحيحة :

١-الإجراء عبارة عن مجموعة من أوامر وتعليمات يتم تكرارها عدد محدد من المرات. ()

٢-الغرض من استخدام الإجراءات Procedure تكرار كتابة كود معين عدة مرات. ()

٣-عندما يكون لدينا كود نرغب في تكراره في أكثر من موضع داخل التصنيف نستخدم ()

الدالة Function

٤-مجموعة الأوامر والتعليمات التي يتم وضعها تحت اسم ، وعند تنفيذها تعود بقيمة نطلق عليها دالة Function. ()

٥-تستخدم Parameters لإستقبال قيم من خارج الاجراء عند استدعاء الإجراء. ()

٦-عند استدعاء إجراء بإسم Taxes(0.05) فإن القيمة بين القوسين يُطلق عليها Argument. ()

٧-عند استدعاء إجراء بإسم Taxes(0.05) فإن Taxes يُطلق عليها Argument. ()

٨-الإعلان عن دالة يبدأ Sub وينتهي بـ End Sub. ()

٩-الإعلان عن دالة يبدأ بـ Function وينتهي بـ End Function. ()

١٠-نلجأ لإستخدام الدالة Function إذا كان لدينا كود سينتج منه قيمة نحتاجها. ()

١١-الدالة عبارة عن مجموعة من الأوامر والتعليمات بإسم معين يمكن أن تأخذ وسائط parameters وتعود بقيمة راجعة Value. ()

س١٠: أكمل الجدول مستعيناً بالكود التالي :

```
Function MMM(ByVal YYY As Integer , ByVal ZZZ As Integer)As Single
Code
Return RRR
End Sunction
```

١ اسم الدالة

٢ نوع البيان الخاص بالقيم الراجعة من الدالة

٣ الوسائط Parameter التي سوف تستخدم في الكود

٤ القيمة الراجعة من الدالة

نموذج ١



س١: ضع علامة (✓) امام العبارة الصحيحة ، علامة (×) امام العبارة الغير صحيحة

- ١ الإجراء Sub يُستخدم لتجنب تكرار كتابة نفس الكود في أماكن متعددة. ()
- ٢ في جملة For Next، يمكن أن تكون قيمة البداية والنهاية متغيرين وليست قيمًا ثابتة. ()
- ٣ القيمة الافتراضية لزيادة العداد في جملة For ... Next هي ٠ إذا لم يتم تحديدها. ()
- ٤ يُمكن لجملة For ... Next أن تقبل معدلات زيادة سالبة. ()
- ٥ تُستخدم جملة Do While ... Loop عندما يكون عدد مرات التكرار معروف مسبقًا. ()
- ٦ في جملة Do While ... Loop ، يمكن الخروج من التكرار عند تحقق شرط معين. ()
- ٧ عند استخدام Step في جملة For ... Next ، يجب أن تكون القيمة موجبة دائمًا. ()
- ٨ عند استدعاء الدالة Function ، لا بد من تحديد نوع البيان الخاص بالقيمة الراجعة. ()
- ٩ لا يمكن استخدام جملة For ... Next لتكرار أرقام عشرية. ()
- ١٠ الدالة Mod تُستخدم لمعرفة عدد مرات تكرار قيمة معينة في جملة التكرار. ()

س٢: اختر الإجابة الصحيحة المناسبة لكل عبارة مما يلي :

- ١- في جملة For ... Next ، يتم تحديد قيمة الزيادة باستخدام الكلمة المحجوزة .
(أ) End (ب) Step (ج) Loop
- ٢- تُستخدم جملة _____ لتكرار كود عدد غير معروف من المرات بناءً على شرط معين.
(أ) For ... Next (ب) Do While ... Loop (ج) Select Case
- ٣- الوسيط المُرسَل إلى الإجراء Sub يُطلق عليه _____ عند استدعائه.
(أ) Argument (ب) Parameter (ج) Return
- ٤- تُستخدم جملة For ... Next لتكرار الكود بين الكلمتين For و _____.
(أ) End (ب) Loop (ج) Next
- ٥- عند استخدام جملة For Next إذا لم يتم تحديد قيمة Step فإن قيمة الزيادة الافتراضية _____.
(أ) ٠ (ب) ١ (ج) ١٠
- ٦- تُستخدم جملة For ... Next لتكرار الكود عددًا _____ من المرات.
(أ) غير معروف (ب) محدود (ج) يعتمد على شرط خارجي
- ٧- يتم تنفيذ الكود بين الكلمات Do While و _____ طالما أن الشرط True.
(أ) End (ب) Next (ج) Loop
- ٨- عند استخدام Step في جملة For Next ، يجب أن تكون قيمته ____ في التكرار التنازلي.
(أ) موجبة (ب) سالبة (ج) صفر

نموذج ٢

س١: ضع علامة (✓) أو علامة (×) :



الأهيم الكومي
01096169792

١. جملة For..Next تُستخدم في حالة التكرار محدد العدد المعروف مسبقاً (أ) اهيم الكومي
٢. القيمة الافتراضية لزيادة العداد في جملة For..Next هي () (٠) () .
٣. يتم الخروج من حلقة Do While..Loop عندما يصبح التعبير الشرطي True. ()
٤. يُستخدم الثابت VbCrLf لإضافة سطر جديد داخل صندوق النص () TextBox.
٥. كتابة اسم المتغير بعد كلمة Next مثل Next M تعتبر خطوة اختيارية () .
٦. الإجراء من النوع Sub يمكنه العودة بقيمة وتخصيصها لمتغير () .
٧. ال Parameters هي متغيرات يتم الإعلان عنها عند تعريف الإجراء لاستقبال قيم من خارجه () .
٨. إذا كانت قيمة البداية أكبر من قيمة النهاية، يجب أن تكون قيمة Step سالبة () .

س٢ : اختر الإجابة الصحيحة :

١. لكي يعرض صندوق النص مخرجات في أسطر متعددة، نضبط الخاصية MultiLine على أ False ب True ج String د Enabled
٢. الأمر المستخدم لإنهاء الدالة وإرجاع قيمة من خلالها هو أ Return ب End Sub ج Exit د Loop
٣. في جملة For M = 2 To 10 Step 2، عدد مرات التكرار هو (أ) ٢ مرات (ب) ١٠ مرات (ج) 5 مرات (د) مرة واحدة
٤. القيمة التي يتم تمريرها للإجراء عند استدعائه (مثل القيمة ١ في الإجراء Show(1)) تسمى أ Variable ب Parameter ج Argument د Constant
٥. تُستخدم جملة ... عندما يكون عدد مرات التكرار غير معروف مسبقاً ويعتمد على شرط. (أ) For..Next (ب) Do While..Loop (ج) Select Case (د) Dim..As
٦. وظيفة معامل الربط (&) في جملة TextBox1.Text = TextBox1.Text & M هي (أ) جمع القيم حسابياً (ب) دمج النصوص والمتغيرات معاً (ج) مسح محتويات الصندوق (د) إنهاء الحلقة التكرارية
٧. يتم الإعلان عن دالة تعود بقيمة باستخدام الكلمة المحجوزة أ Sub ب Dim ج Function د Const



الأستاذ إبراهيم الكومي
01096169792

نموذج ٣

س١: ضع علامة (✓) أو علامة (×) :



١. جملة For..Next هي جملة تكرر "غير محدد" العدد () .
٢. قيمة العداد بعد انتهاء حلقة For M = 1 To 3 هي ٤ () .
٣. الوسائط (Parameters) تُكتب دائماً بعد اسم الإجراء بين قوسين () .
٤. جملة Do While تستخدم فقط مع المتغيرات من النوع String () .
٥. يمكن أن تكون قيمة Step عدداً عشرياً مثل ٠,٥ () .
٦. معامل الربط (&) يُستخدم لإضافة مسافة فارغة فقط بين الكلمات () .
٧. الدالة Function يجب أن تنتهي دائماً بعبارة End Sub () .
٨. الإجراء Sub هو مجموعة من الأوامر تحت اسم معين لا تعود بقيمة () .

س٢: اختر الإجابة الصحيحة

١. لتمثيل "العداد" في جملة For..Next ، يجب أن يكون المتغير من نوع
أ (رقمي (صحيح أو عشري (ب) منطقي (Boolean) (ج) حرفي (String) (د) تاريخ (Date)
٢. في جملة For I = 10 To 1 Step -2 ، القيمة التي تلي الرقم ١٠ هي
أ) ١٣ ب) ٨ ج) ١١ د) ٩
٣. تُستخدم الخاصية مع TextBox للسماح بالكتابة في أسطر متعددة .
أ Text ب Visible ج MultiLine د Name
٤. التعبير الشرطي في جملة Do While يوضع
أ بعد كلمة Do While (ب) بعد كلمة Loop (ج) بعد كلمة Next (د) داخل كلمة Dim
٥. عند الإعلان عن دالة Sum تعود بنوع رقمي عشري، نكتب As.. Function Sum(...)
أ Integer ب Single ج String د Boolean
٦. الوظيفة الأساسية للإجراءات (Procedures) هي
أ) زيادة سرعة المعالج (ب) تجنب تكرار كتابة الكود
ج) تعريف الثوابت فقط (د) مسح محتويات الذاكرة
٧. القيمة التي تعود بها الدالة Function يتم تحديدها بواسطة الأمر
أ Return ب Next ج Step د Loop



نموذج ٤

س١: ضع علامة (✓) أو علامة (×) :



الأستاذ إبراهيم الكومي
01096169792

١. يتم تنفيذ الكود داخل Do While طالما الشرط True. ()
٢. إذا كانت البداية ١ والنهاية ١٠ والزيادة ٢، يتم طباعة الأعداد الزوجية () .
٣. جملة Me.TextBox1.Text = "" تُستخدم لمسح محتويات صندوق النص () .
٤. لا يمكن استخدام المتغيرات كقيمة للبداية أو النهاية في For..Next. ()
٥. ال Argument هو القيمة الفعلية التي نرسلها للإجراء عند الاستدعاء () .
٦. الكود الموجود بين For و Next هو الكود المراد تكراره () .
٧. الإعلان عن الدالة يبدأ بكلمة Function وينتهي ب End Function. ()
٨. مقدار الزيادة الافتراضي في جملة For..Next هو - () .

س٢: اختر الإجابة الصحيحة

١. لتكرار استقبال أسماء الطلاب حتى يتم إدخال كلمة "نهاية"، نستخدم
أ) For..Next ب) Dim..As ج) Do While..Loop د) Const
٢. جملة Next تعني
أ) إنهاء البرنامج فوراً ب) زيادة العداد والعودة لاختبار شرط التكرار
ج) مسح المتغير من الذاكرة د) الإعلان عن متغير جديد
٣. إذا أردنا طباعة جدول ضرب العدد ٥، فإن قيمة البداية في حلقة For تكون عادة
أ) ٠ ب) 1 ج) ٥ د) ١٢
٤. في الإجراء (Sub Show(ByVal Start As Integer)، كلمة Start تسمى
أ) Parameter ب) Return Value ج) Loop د) Constant
٥. عند كتابة For I = 5 To 1 بدون Step، فإن الحلقة التكرارية
أ) تعمل بشكل طبيعي ب) تزيد بمقدار ١
ج) لا تنفذ الكود (لأن البداية أكبر من النهاية) د) تكرر الكود إلى ما لا نهاية
٦. القيمة الراجعة من الدالة Function يتم تخزينها في
أ) اسم الدالة نفسها ب) المتغير Dim ج) كلمة Sub د) خاصية MultiLine
٧. لتنفيذ أمر معين عند الضغط على زر، نكتب الكود داخل
أ) إجراء الحدث (Event Procedure) ب) الدالة Function فقط
ج) جملة Step د) الثوابت Constants



الأستاذ إبراهيم الكومي
01096169792

نموذج ٥

س١: ضع علامة (✓) أو علامة (×) :



الأستاذ إبراهيم الكومي
01096169792

١. تكرار الكود يوفر الوقت والجهد ويقلل من حجم ملف البرمجة () .
٢. جملة For..Next يمكنها العد التنازلي باستخدام Step سالبة () .
٣. الثابت VbCrLf هو اختصار لعملية "الضرب الحسابي" () .
٤. يمكن استدعاء الإجراء (Sub) باسمه في أي مكان داخل التصنيف Class ()
٥. المتغير الذي يمثل "العداد" يسمى دائماً Loop Variable ()
٦. لا يشترط وجود "قيمة نهاية" في جملة Do While..Loop ()
٧. كلمة ByVal تُستخدم عند الإعلان عن وسائط الإجراءات () .
٨. جملة Dim M As Integer تعني الإعلان عن ثابت عددي () .

س٢: اختر الإجابة الصحيحة

١. أي من الأكواد التالية يطبع الأعداد الفردية من ١ إلى ٥؟
أ For I = 1 To 5 Step 1
ب For I = 1 To 5 Step 2
ج For I = 2 To 5 Step 2
د For I = 5 To 1
٢. يتم الخروج من حلقة Do While عندما تصبح قيمة الشرط
أ True ب False ج ١ د Null
٣. يطلق على القيمة التي نضعها للإجراء عند تعريفه مثل First في الدالة (Sum اسم
أ Argument ب Parameter ج Variable د Single
٤. ما هو ناتج الكود 2 & "x" & 3 = Me.TextBox1.Text؟
أ ٦ ب 3x2 ج ٥ د خطأ في الكود
٥. لإظهار رسالة بسيطة للمستخدم أثناء التكرار نستخدم الأمر
أ TextBox ب MsgBox ج Label د Button
٦. في جملة For I = 1 To 10، القيمة النهائية لـ I التي تخرجنا من الحلقة هي
أ ١٠ ب 11 ج ٩ د ١
٧. نلجأ لاستخدام الإجراء (Sub) عندما يكون لدينا
أ كود لا نريد تنفيذه أبداً ب مجموعة أوامر يتكرر استخدامها في أكثر من موضع
ج متغير واحد فقط د برنامج بدون واجهة رسومية



الأستاذ إبراهيم الكومي
01096169792

الفصل الرابع

التعدي الإلكتروني Cyber Bullying



الأستاذ إبراهيم الكومي
01096169792

- تعد أخلاقيات التعامل مع الانترنت مع كافة وسائل المعلومات والاتصالات من الموضوعات التي تهم الأفراد والمجتمعات والدول
- يهدف هذا الفصل إلي رفع الوعي لدي الطلاب بمخاطر التعامل مع الانترنت وإكسابهم بعض المعلومات والمهارات اللازمة لرفع درجة سلامتهم الشخصية فيما يتعلق بالتعدي عبر الانترنت .

■ هناك العديد من المخاطر التي يمكن أن نتعرض لها منها :

- ◆ الحصول علي معلومات خطأ .
- ◆ نقع فريسة لبعض المعتدين عبر وسائط الاتصال الالكترونية .
- ◆ إنتهاك الخصوصية .
- ◆ إنتحال الشخصية .
- ◆ سرقة حسابنا علي مواقع التواصل الاجتماعي أو البريد الإلكتروني E Mail .
- ◆ تعرض جهازنا لمخاطر الإصابة بالفيروسات أو برامج التجسس أو برامج القرصنة .

■ تعريف التعدي الإلكتروني :

- ❖ عبارة عن سلوك عدواني متعمد من شخص لآخر عبر وسائط الإتصال الإلكترونية .

● أولاً : أشكال التعدي الإلكتروني :

- ١- التهديد .
- ٢- المضايقة .
- ٣- الإحراج .
- ٤- التخويف .
- ٥- التشهير .
- ٦- الإبتزاز .

● ثانياً : الوسائط الإلكترونية :

- ◆ الوسائط الإلكترونية عبارة عن التقنيات التي يستخدمها المعتدي الإلكتروني ومنها :
- ١- البريد الإلكتروني E Mail .
- ٢- المنتديات الإلكترونية .
- ٣- الرسائل الفورية .
- ٤- المدونات الإلكترونية .
- ٥- مواقع التواصل الإجتماعي مثل FaceBook .

● ثالثاً : أشكال التعدي الإلكتروني :

- ١- التخفي الإلكتروني Anonymity : عبارة عن استخدام أسماء مستعارة تخفي شخصية المعتدي الإلكتروني بغرض عدم كشف أمره والإفلات من العقاب .
- ٢- المضايقات الإلكترونية Harassment : عبارة عن رسائل عدائية موجهة ضد شخص أو أكثر .



الأستاذ إبراهيم الكومي
01096169792

٣-الملاحقة الإلكترونية Cyber Stalking: هي شكل من أشكال المضايقات الإلكترونية لكن بشكل متكرر حيث يتتبع المعتدي شخص معين في كافة الوسائط الإلكترونية ويلاحقه .

الأستاذ إبراهيم الكومى

٤-السب أو القذف الإلكتروني Flaming: عبارة عن نشر كلمات عدائية ومبتدلة ضد شخص أو أكثر من خلال أحد وسائط الاتصال الإلكترونية .

٥-التشهير الإلكتروني Outing: عبارة عن نشر معلومات عن شخص محدد أو أكثر بشكل مسيء .

٦-الاستثناء الإلكتروني Exclusion: عبارة عن تجاهل شخص أو أكثر من خلال وسائط إلكترونية.

٧-التهديد الإلكتروني Cyber Threats: عبارة عن إرسال رسائل الكترونية تحمل تهديد أو وعيد لشخص أو أكثر .

● رابعاً : كيف تحمي نفسك من التعدي الإلكتروني :

◆ بإتباع قواعد الإستخدام الآمن للإنترنت الآتية :

- ١-لا تشارك أحداً بكلمة السر .
- ٢-إعداد كلمة مرور يصعب استنتاجها .
- ٣-عدم نشر اي بيانات خاصة .
- ٤-تجنب حذف رسائل التعدي .
- ٥-عدم مقابلة أحد تعرفت عليه من خلال الإنترنت .
- ٦-حاذر من إرسال رسائل إلكترونية وأنت غاضب .
- ٧-إطلاع ولي الأمر بمن يُضايقك عند استخدام الإنترنت .
- ٨-إنزال البرامج من الإنترنت يكون تحت إشراف معلمك او ولي أمرك .

■ مواقف حياتية توضح أهمية الإلتزام بقواعد الإستخدام الآمن للإنترنت :

١-قال عمرو لياسمين أريد أن أرسل رسالة لصديق وليس عندي حساب بريد إلكتروني هل من الممكن أن تعطيني اسم المستخدم وكلمة المرور الخاصين بك حتي أتمكن من إرسال هذه الرسالة .

❖ في رأيك ماذا تفعل ؟ ❖ لا تشارك أحد كلمة السر .

٢-قام عمرو بإنشاء حساب بريد إلكتروني خاص به فحاولت ياسمين إستنتاج كلمة المرور بان كتبت اسمه ثم سنة ميلاده ففتح الحساب .

❖ في رأيك ما الخطا الذي وقع فيه عمرو ؟ وكيف يتجنب ذلك ؟

❖ اختار كلمة سر يسهل إستنتاجها ، ولتجنب ذلك عليه اختيار كلمة ذات درجة صعوبة عالية تحتوي علي أرقام وحروف وعلامات خاصة ، وأكثر من ٨ حروف ، مع تغييرها كل فترة.

الأستاذ إبراهيم الكومى

01096169792



٣- قام رامي بالإشتراك في أحد مواقع التواصل الإجتماعي Facebook وقام بنشر معلومات تخص أسرته مستعرضاً صور الأسرة وأنشطتهم اليومية ، فقام لص بالإستفادة من تلك المعلومات وتمكن من سرقتهم .

❖ في رأيك ماذا كان يجب أن يفعل ؟ وهل هناك مخاطر أخرى يمكن أن يتعرض لها جراء هذا التصرف ؟

❌ عدم نشر أي بيانات خاصة ، نعم مثل التعرض للتشهير او الإبتزاز أو أنتحال الشخصية نتيجة وقوع صور العائلة في يد أشخاص غير مسئولة .

٤-أشتكي أحد الطلاب لمعلمه أن زميله سبه في رسالة بريد إلكتروني ، فطلب منه المعلم الإطلاع علي هذه الرسالة ، فأجاب الطالب أنه قد حذف الرسالة ، فقال له المعلم ضيقت دليل الإدانة .

❖ في رأيك ماذا كان يجب أن يفعل ؟ ❌ تجنب حذف رسائل التعدي .

٥- قال عمرو لوالده لقد تعرفت علي شخص في إحدى غرف المحادثة ويود أن يقابلني .

❖ في رأيك ماذا كان رد والده ؟ ❌ حذره بشدة ومنعه من مقابلة غرباء ، أو مقابلة من تعرف عليهم عبر الإنترنت .

٦-حدثت مشادة كبيرة في حوار بين عمرو وياسمين عبر احد مواقع التواصل الإجتماعي أو غرف المحادثة فغضب عمرو غضباً شديداً وبعث رسالة تهديد ووعيد لياسمين .

❖ ما رأيك في تصرف عمرو ؟

❌ تصرف متسرع ، وكان عليه اتباع قواعد الاستخدام الآمن للإنترنت ، حاذر من إرسال رسالة إلكترونية وأنت غاضب .

٧- يستخدم عمرو الانترنت في عمل بعض الأنشطة المدرسية بالتعاون مع زملائه ، ولاحظ أنه كلما استخدم الانترنت وصله رسائل فورية في برامج المحادثة Chat مسيئة له ، ففكر في الابتعاد عن استخدام الانترنت لتجنب الإساءة ودفاعاً عن نفسه .

❖ ما رأيك في تصرف عمرو ؟

❌ تصرف سلبي ، وكان عليه أن يلجأ لطلب المساعدة من والده أو أخيه الأكبر أو معلم الكمبيوتر لمساعدته في مواجهة الإساءة بإيجابية .

٨-اعتادت ياسمين علي إنزال أي برامج من جميع المواقع التي تزورها علي الإنترنت ، فتسبب

ذلك في إصابة الكمبيوتر بالفيروسات وبرامج التجسس .

❖ هل توافق علي إنزال أي برامج غير معروفة من الإنترنت ؟

❌ لا ، بل ينبغي التأكد من هذه البرامج ومصدرها ومراعاة حقوق الملكية الفكرية لهذه

البرامج ، واستشارة أهل الخبرة من الزملاء وولي الأمر ومعلم الكمبيوتر الأستاذ إبراهيم الكومى 01096169792

أرق آمياتى بالنجاح والتوفيق *** الأستاذ / إبراهيم الكومى ت ٠١٠٩٦١٦٩٧٩٢***

أسئلة الفصل الرابع



س١: ضع علامة (√) أمام العبارة الصحيحة، علامة (x) أمام الغير صحيحة :

- ١-التعدي الإلكتروني عبارة عن سلوك عدواني متعمد ، باستخدام الوسائط الإلكترونية ()
- ٢-التعدي الإلكتروني يتم من خلال وسائط إلكترونية مثل مواقع التواصل الإجتماعي ()
- ٣-التخفي الإلكتروني يعتبر صورة من صور التعدي الإلكتروني . ()
- ٤-المضايقة والتهديد من أهم الوسائط الإلكترونية المستخدمة في التعدي الإلكتروني. ()
- ٥-المضايقة والإبتزاز من أشكال التعدي الإلكتروني . ()
- ٦-سرقة حساب شخص في مواقع التواصل الإجتماعي أو بريده الإلكتروني أحد المخاطر التي يمكن أن نتعرض لها عبر وسائط التواصل الإلكتروني . ()
- ٧-مواقع التواصل الإجتماعي تساعد في التعرف علي أشخاص جدد يفضل مقابلتهم . ()
- ٨-تمشياً مع قواعد الإستخدام الآمن يُفضل أن تضع كلمة مرور سهلة للبريد الإلكتروني ()
- ٩-الإستثناء الإلكتروني يعني تتبع شخص معين في كافة وسائل التواصل الإلكترونية . ()
- ١٠-الملاحقة الإلكترونية يُقصد بها رسائل إلكترونية تحمل تهديد أو وعيد لشخص أو أكثر . ()

س٢: أكتب المصطلح العلمي الدال على كل عبارة من العبارات الآتية :

- ١- هو نشر كلمات عدائية ومبتذلة ضد شخص أو أكثر من خلال الوسائط الإلكترونية.....
- ٢- هو ارسال رسائل الكترونية تحمل تهديد أو وعيد لشخص أو أكثر
- ٣- هو نشر معلومات عن شخص محدد أو أكثر بشكل مسيء
- ٤- هو استخدام اسماء مستعارة تخفي الشخص المتعدي الإلكتروني
- ٥- عبارة عن تجاهل شخص أو أكثر من خلال وسائط الكترونية.....

س٣: اختر الإجابة الصحيحة المناسبة لكل عبارة مما يلي

- ١-للحماية من التعدي الإلكتروني، يجب _____ كلمة السر مع الآخرين .
(أ) عدم مشاركة (ب) مشاركة (ج) تحديثها فقط
- ٢-في حالة تعرضك لمضايقات إلكترونية، يجب _____ الرسائل المسيئة بدلاً من حذفها.
(أ) عدم حذف (ب) التفاعل معها (ج) نشرها على الإنترنت
- ٣-عند استخدام الإنترنت في العمل المدرسي، يجب _____ الإساءة من الآخرين عن طريق برامج المحادثة . (أ) طلب المساعدة (ب) تجاهل الإساءة (ج) الامتناع عن استخدام الإنترنت
- ٤- عند تنزيل برامج من الإنترنت، يجب التأكد من . _____
(أ) مصدر البرنامج (ب) السعر فقط (ج) شعبيته



نموذج ١



س١: ضع علامة (✓) أمام العبارة الصحيحة وعلامة (x) أمام العبارة غير الصحيحة:

١. يهدف التعدي الإلكتروني إلى رفع مستوى الأمان الشخصي لمستخدمي الإنترنت () .
٢. الحصول على معلومات خاطئة يُعد من مخاطر استخدام الإنترنت () .
٣. التعدي الإلكتروني يحدث فقط في مواقع التواصل الاجتماعي () .
٤. انتحال الشخصية من صور التعدي الإلكتروني () .
٥. الرسائل الفورية لا تُستخدم في التعدي الإلكتروني () .
٦. التخفي الإلكتروني يعني استخدام الاسم الحقيقي للمعتدي () .
٧. حذف رسائل التعدي يساعد على الاحتفاظ بدليل الإدانة () .
٨. إرسال رسائل إلكترونية أثناء الغضب قد يسبب مشكلات () .

س٢: اختر الإجابة الصحيحة من بين الأقواس:

١. يُعرف التعدي الإلكتروني بأنه سلوك عدواني متعمد يتم عبر (أ) الهاتف الأرضي (ب) وسائط الاتصال الإلكترونية (ج) الكتب (د) الصحف
٢. من أشكال التعدي الإلكتروني نشر معلومات مسيئة عن الآخرين ويُسمى (أ) التخفي الإلكتروني (ب) الاستثناء الإلكتروني (ج) التشهير الإلكتروني (د) المضايقة
٣. تتبع شخص معين بشكل متكرر عبر الإنترنت يُعرف باسم (أ) السب الإلكتروني (ب) الملاحقة الإلكترونية (ج) التهديد الإلكتروني (د) الإحراج
٤. استخدام أسماء مستعارة لإخفاء هوية المعتدي يُسمى (أ) المضايقات الإلكترونية (ب) التخفي الإلكتروني (ج) التشهير الإلكتروني (د) الابتزاز
٥. من قواعد الاستخدام الآمن للإنترنت عدم (أ) تغيير كلمة المرور (ب) مشاركة كلمة السر (ج) تحديث البرامج (د) استخدام البريد
٦. من الوسائط الإلكترونية المستخدمة في التعدي الإلكتروني (أ) التلفاز (ب) الراديو (ج) البريد الإلكتروني (د) الصحف الورقية
٧. تحميل البرامج من الإنترنت يجب أن يكون (أ) دون قيود (ب) من أي موقع (ج) بسرعة (د) تحت إشراف ولي الأمر



نموذج (٢)



الأستاذ إبراهيم الكومى
01096169792

- س١: ضع علامة (✓) أمام العبارة الصحيحة وعلامة (×) أمام العبارة غير الصحيحة.
١. انتهاك الخصوصية من مخاطر استخدام الإنترنت () .
 ٢. التهديد الإلكتروني لا يُعد نوعًا من التعدي الإلكتروني () .
 ٣. المنتديات الإلكترونية قد تُستخدم في التعدي الإلكتروني () .
 ٤. الاستثناء الإلكتروني يعني تجاهل شخص عبر الوسائط الإلكترونية () .
 ٥. استخدام كلمة مرور قوية يزيد من الأمان الشخصي () .
 ٦. الملاحقة الإلكترونية تحدث مرة واحدة فقط () .
 ٧. مقابلة أشخاص تم التعرف عليهم عبر الإنترنت أمر آمن دائمًا () .
 ٨. الاحتفاظ برسائل التعدي يساعد في إثبات الإساءة () .

س٢: اختر الإجابة الصحيحة من بين الأقواس:

١. من أشكال التعدي الإلكتروني إرسال رسائل تحمل تهديدًا ويُسمى (أ) التشهير الإلكتروني (ب) التهديد الإلكتروني (ج) التخفي الإلكتروني (د) الاستثناء
٢. تجاهل شخص أو أكثر عبر الإنترنت يُعرف بـ (أ) السب الإلكتروني (ب) الملاحقة الإلكترونية (ج) الاستثناء الإلكتروني (د) الابتزاز
٣. من قواعد الاستخدام الآمن للإنترنت عدم نشر (أ) الأخبار العامة (ب) البيانات الخاصة (ج) المعلومات التعليمية (د) الواجبات
٤. البرامج الضارة قد تصيب الجهاز عند (أ) تحديث النظام (ب) تحميل برامج غير معروفة (ج) تغيير كلمة المرور (د) استخدام مضاد فيروسات
٥. السب أو القذف الإلكتروني يتم من خلال (أ) نشر كلمات عدائية (ب) تجاهل الآخرين (ج) إخفاء الهوية (د) حذف الرسائل
٦. البريد الإلكتروني يُعد أحد (أ) محركات البحث (ب) أنظمة التشغيل (ج) الوسائط الإلكترونية (د) وسائل التخزين
٧. طلب المساعدة من ولي الأمر عند التعرض للإساءة يُعد

الأستاذ إبراهيم الكومى
01096169792

نموذج (٣)



الأستاذ إبراهيم الكومى
01096169792

س١: ضع علامة (✓) أمام العبارة الصحيحة وعلامة (×) أمام العبارة غير الصحيحة.

١. سرقة الحسابات من مخاطر استخدام الإنترنت () .
٢. المضايقات الإلكترونية تكون دائمًا بدون قصد () .
٣. مواقع التواصل الاجتماعي من الوسائط الإلكترونية () .
٤. التشهير الإلكتروني يعتمد على نشر معلومات مسيئة () .
٥. حذف رسائل التعدي تصرف صحيح دائمًا () .
٦. التخفي الإلكتروني يساعد المعتدي على الإفلات من العقاب () .
٧. إرسال الرسائل أثناء الغضب قد يؤدي إلى تهديد الآخرين () .
٨. استشارة ولي الأمر تقلل من مخاطر التعدي الإلكتروني () .

س٢: اختر الإجابة الصحيحة من بين الأقواس:

١. تتبع شخص معين عبر جميع الوسائط الإلكترونية يُسمى (أ) السب الإلكتروني (ب) التخفي الإلكتروني (ج) الملاحقة الإلكترونية (د) الإحراج
٢. من قواعد الاستخدام الآمن للإنترنت عدم (أ) مقابلة من تعرفت عليهم عبر الإنترنت (ب) تغيير كلمة المرور (ج) استخدام برامج الحماية (د) التعلم عبر الإنترنت
٣. نشر كلمات عدائية ومبتذلة عبر الإنترنت يُعرف بـ (أ) التشهير الإلكتروني (ب) السب أو القذف الإلكتروني (ج) الاستثناء الإلكتروني (د) التخفي
٤. تحميل البرامج يجب أن يتم (أ) دون إشراف (ب) من أي موقع (ج) تحت إشراف ولي الأمر أو المعلم (د) بسرعة
٥. استخدام أسماء مستعارة على الإنترنت بهدف الإساءة يُعد (أ) تهديدًا إلكترونيًا (ب) تشهيرًا (ج) تخفيًا إلكترونيًا (د) استثناءً
٦. من مخاطر الإنترنت التعرض (أ) للتعلم الذاتي (ب) للتعاون (ج) للابتزاز (د) للبحث العلمي
٧. عدم مشاركة كلمة السر يساعد على

الأستاذ إبراهيم الكومى
01096169792

(أ) زيادة التعدي (ب) اختراق الحساب (ج) حماية الخصوصية (د) تعطيل الحساب

نموذج (٤)



س١: ضع علامة (✓) أمام العبارة الصحيحة وعلامة (×) أمام العبارة غير الصحيحة.

١. التعدي الإلكتروني هو سلوك عدواني غير متعمد يصدر من شخص لآخر () .
٢. يُعد الإبتزاز أو التشهير الإلكتروني من أشكال التعدي عبر وسائط الاتصال () .
٣. استخدام أسماء مستعارة للإفلات من العقاب يُعرف بـ "التخفي الإلكتروني" () .
٤. يجب حذف رسائل التعدي الإلكتروني فور وصولها للتخلص من آثارها الإساءة () .
٥. من قواعد الاستخدام الآمن للإنترنت عدم مشاركة كلمة السر مع أي شخص () .
٦. يُقصد بالاستثناء الإلكتروني (Exclusion) تجاهل شخص أو أكثر عبر الوسائط () .
٧. الملاحقة الإلكترونية هي مضايقة الشخص بشكل عارض ولمرة واحدة فقط () .
٨. يفضل اختيار كلمة مرور تحتوي على اسمك وتاريخ ميلادك ليسهل تذكرها () .

س٢: اختر الإجابة الصحيحة من بين الأقواس:

١. نشر كلمات عدائية ومبتذلة ضد شخص أو أكثر عبر الإنترنت يسمى الإلكتروني.
- أ) (الإلكتروني ب) (الإلكتروني ج) (السب أو القذف الإلكتروني) (د) التخفي الإلكتروني
٢. أي مما يلي يُعد من الوسائط الإلكترونية التي يستخدمها المعتدي؟
- أ) البريد الإلكتروني ب) مواقع التواصل الاجتماعي ج) الرسائل الفورية د) كل ما سبق
٣. نشر معلومات مسيئة عن شخص محدد أو أكثر يُعرف بـ الإلكتروني.
- أ) التشهير ب) التخفي ج) التهديد د) الاستثناء
٤. لحماية نفسك، يجب أن تحتوي كلمة المرور القوية على
- أ) ٤ أرقام فقط ب) (أرقام وحروف وعلامات خاصة وأكثر من ٨ رموز
- ج) اسم المستخدم مكرراً مرتين د) سنة الميلاد فقط
٥. إذا تعرضت للمضايقة عبر الإنترنت، فإن التصرف الإيجابي هو
- أ) إطلاع ولي الأمر أو المعلم بالموقف ب) الرد على المعتدي بنفس أسلوبه
- ج) اعتزال استخدام الإنترنت نهائياً د) إعطاء كلمة شرك لصديق ليساعدك
٦. إرسال رسائل إلكترونية تحمل وعيداً لشخص أو أكثر يندرج تحت الإلكتروني
- أ) التهديد ب) الملاحقة ج) الاستثناء د) التخفي
٧. من مخاطر التعامل مع الإنترنت التي قد تصيب جهاز الكمبيوتر



نماذج شاملة *** نموذج اختبار ١

س١: ضع علامة (√) امام العبارة الصحيحة ، علامة (×) أمام العبارة الغير صحيحة :

- ١-التعدي الإلكتروني هو سلوك عدواني متعمد عبر وسائط إلكترونية فقط للترفيه ()
- ٢-لا يمكن أن يظل اسم المتغير ثابتًا أثناء سير البرنامج . ()
- ٣-نوع البيانات Boolean يمكن أن يحتوي على القيم True أو False . ()
- ٤-يتم استخدام الوسائط الإلكترونية فقط للتواصل الإيجابي . ()
- ٥-جملة If تُستخدم للتحقق من شرط معين وتنفيذ التعليمات بناءً على الشرط . ()
- ٦-الأخطاء اللغوية يتم اكتشافها عند تنفيذ البرنامج . ()
- ٧-الكلمة المحجوزة Const تُستخدم للإعلان عن المتغيرات . ()
- ٨-عند كتابة Select Case، يتم استخدام الشرط فقط مع قيم نصية . ()
- ٩-كلمة المرور القوية يجب أن تحتوي على حروف وأرقام فقط . ()
- ١٠-يمكن استخدام جملة For..Next عند عدم معرفة عدد مرات التكرار مسبقًا . ()

س٢: اختر الإجابة الصحيحة المناسبة لكل عبارة مما يلي :

- ١- يُستخدم النوع _____ لتخزين التاريخ والوقت. (Object - Boolean - Date)
- ٢-الحد الأدنى لقيمة نوع البيانات Byte هو. _____ (0 - 1 - 255)
- ٣-جملة _____ تُستخدم للتحقق من شرط واحد فقط. (If..Then - Select Case - Do While)
- ٤-الوسيط الإلكتروني المستخدم لإرسال رسائل فورية هو. _____ (البريد الإلكتروني - الرسائل الفورية - المدونات)
- ٥-يتم استخدام _____ لكتابة تعليقات داخل الكود (REM - CONST - MOD).
- ٦-يتم الإعلان عن الثوابت في VB.NET باستخدام الكلمة المحجوزة (Const - Dim - As)
- ٧-الوسائط الإلكترونية مثل _____ تُستخدم كثيرًا في التشهير. (Radio Button - FaceBook - RAM)
- ٨-يتم عرض نتائج التعبير الحسابي _____ في العمليات الحسابية باستخدام Mod. (ناتج القسمة - باقي القسمة - كلاهما)
- ٩- _____ أحد أشكال التعدي الإلكتروني ويشمل نشر معلومات بشكل مسيء. (التشهير الإلكتروني - المضايقات الإلكترونية - التخفي الإلكتروني)
- ١٠- عند استخدام For..Next، يمكن تعديل معدل الزيادة باستخدام الكلمة. _____ (Const - Step - Sub)

نموذج اختبار _ ٢



الأستاذ إبراهيم الكومى
01096169792

س١: ضع علامة (√) امام العبارة الصحيحة ، علامة (×) أمام العبارة الغير صحيحة :

- ١-جملة Do While تُستخدم لتكرار الكود بناءً على شرط معين . ()
- ٢-يتم استخدام النوع Char لتخزين الأرقام الصحيحة . ()
- ٣-إذا كانت قيمة البداية في جملة For..Next أصغر من النهاية، يجب أن تكون قيمة Step موجبة . ()
- ٤-يجب أن يبدأ اسم المتغير بحرف أو علامة _ . ()
- ٥-نوع البيانات Object يُستخدم لتخزين الصور فقط . ()
- ٦-عند حذف رسائل التعدي الإلكتروني، يمكن أن نفقد دليل الإدانة . ()
- ٧-لا يمكن استخدام أكثر من شرط في جملة If..Then . ()
- ٨-التعدي الإلكتروني قد يحدث عبر البريد الإلكتروني فقط . ()
- ٩-الكلمة المحجوزة Dim تُستخدم للإعلان عن المتغيرات . ()
- ١٠-يمكن كتابة جملة التكرار For..Next بدون تحديد عدد مرات التكرار . ()

س٢: اختر الإجابة الصحيحة المناسبة لكل عبارة مما يلي :

- ١- نوع البيانات المستخدم لتخزين النصوص هو. (Boolean - String - Decimal)
- ٢- تُستخدم جملة _____ عند الحاجة إلى التفرع بناءً على قيمة متغير واحد. (If..Then - Select Case - For..Next)
- ٣-الحد الأقصى لقيمة نوع البيانات byte في VB.NET هو. (-255 - 200 - 255)
- ٤-الوسيط الإلكتروني الذي يُستخدم للملاحقة الإلكترونية هو. (FaceBook - Object - Label)
- ٥-يتم الإعلان عن المتغيرات في VB.NET باستخدام الكلمة. (Select - Dim - Step)
- ٦-يتم تخزين البيانات في ذاكرة _____ أثناء تشغيل البرنامج. (ROM - RAM - Cache)
- ٧-عند استخدام النوع Byte، تكون القيمة الافتراضية عند الإعلان هي. (255 - 0 - Null)
- ٨- _____ هو أحد أشكال التعدي الإلكتروني ويشمل إرسال رسائل عدائية. (التشهير - المضايقات الإلكترونية - الاستثناء الإلكتروني)
- ٩-يُمكن استخدام معامل _____ للحصول على باقي القسمة بين رقمين. (Mod - Div - Sub)
- ١٠- _____ هو النوع المستخدم لتخزين الأرقام العشرية. (Integer - Single - String)

الأستاذ إبراهيم الكومى
01096169792

نموذج اختبار _ ٣

س١: ضع علامة (√) امام العبارة الصحيحة ، علامة (×) أمام العبارة الغير صحيحة :

- ١- يتم استخدام النوع String لتخزين النصوص الحرفية فقط .
- ٢- لا يمكن تغيير قيمة الثابت أثناء تشغيل البرنامج .
- ٣- إذا كانت قيمة البداية في جملة For..Next أكبر من النهاية، يجب أن تكون قيمة Step سالبة .
- ٤- يتم الإعلان عن الثوابت باستخدام الكلمة المحجوزة Dim .
- ٥- التكرار باستخدام Do While يتوقف عند تحقق شرط False .
- ٦- في التعدي الإلكتروني، يُستخدم التخفي الإلكتروني لإخفاء شخصية المتعدي .
- ٧- عند استخدام النوع Date، تكون القيمة الافتراضية عند الإعلان هي "٠" .
- ٨- يمكن لجملة Select Case التعامل مع شروط متعددة بناءً على متغير واحد .
- ٩- القيم الافتراضية للمتغيرات تعتمد على نوع البيانات الخاص بها .
- ١٠- يُفضل استخدام كلمات مرور قصيرة لسهولة الحفظ .

س٢: اختر الإجابة الصحيحة المناسبة لكل عبارة مما يلي :

- ١- يُستخدم النوع _____ لتخزين القيم المنطقية. (Boolean - String - Integer)
- ٢- الحد الأقصى لقيمة نوع البيانات Byte هو _____ (128 - 255 - 1024)
- ٣- الوسيط الإلكتروني المستخدم في الملاحقة الإلكترونية هو. _____ (FaceBook - Object - Label)
- ٤- يتم استخدام الكلمة _____ للإعلان عن الثوابت في VB.NET. (Const - Dim - Mod)
- ٥- تُستخدم جملة _____ للتكرار بناءً على عدد معين من المرات معروف مسبقًا. (If..Then - For..Next - Select Case)
- ٦- يمكن تخصيص القيمة _____ للمتغير النصي (String) عند الإعلان عنه. (" " - 0 - True)
- ٧- عند استخدام جملة If..Then..Else، يتم تنفيذ الكود الموجود بعد _____ إذا كان الشرط False. (Then - Else - End If)
- ٨- يتم تخزين البيانات مؤقتًا أثناء التشغيل في ذاكرة. _____ (ROM - RAM - SSD)
- ٩- يتم تنفيذ العمليات الحسابية داخل الأقواس. _____ (أولًا - بعد الأسس - بعد الضرب)
- ١٠- نوع البيانات _____ يُستخدم لتخزين الأرقام العشرية. (Integer - Double - Char)

نموذج اختبار _ ٤



الأستاذ إبراهيم الكومي
01096169792

السؤال الأول: ضع علامة (✓) أمام العبارة الصحيحة وعلامة (X) أمام العبارة الخاطئة:

١. يتم تخزين البيانات مؤقتًا أثناء تشغيل البرنامج في ذاكرة RAM. ()
٢. نوع البيانات Boolean يُستخدم لتخزين النصوص. ()
٣. الثوابت هي أماكن في الذاكرة تتغير قيمتها أثناء تنفيذ البرنامج. ()
٤. جملة التخصيص تستخدم علامة (=) ولا يقصد بها التساوي الحسابي. ()
٥. التفرع باستخدام If..Then يُستخدم لاختبار أكثر من شرط في نفس الوقت. ()
٦. المعامل mod يُستخدم لإيجاد باقي القسمة. ()
٧. الخطأ المنطقي يمنع تشغيل البرنامج تمامًا. ()
٨. التعدي الإلكتروني قد يحدث من خلال وسائل التواصل الاجتماعي. ()

السؤال الثاني: أكمل بكلمات مناسبة مما بين القوسين:

١. نوع البيانات المستخدم لتخزين القيم الحرفية هو.....
أ - Integer (ب) Boolean (ج) String (د) Date)
٢. الكلمة المحجوزة المستخدمة للإعلان عن المتغيرات في VB.net هي.....
أ - Const (ب) Dim (ج) Let (د) Set)
٣. القيمة الافتراضية للمتغير الرقمي عند عدم تخصيص قيمة له هي.....
أ - Null (ب) واحد (ج) صفر (د) فراغ
٤. التفرع الذي يُستخدم عند وجود أكثر من حالة يعتمد على متغير واحد هو.....
أ - If Then Else (ب) If Then Else (ج) For Next (د) Select Case)
٥. الخطأ الذي يظهر أثناء تشغيل البرنامج يُسمى خطأ.....
أ - Syntax (ب) Logical (ج) Runtime (د) Semantic)
٦. المعامل الحسابي الذي له أولوية التنفيذ بعد الأقواس مباشرة هو.....
أ) الجمع (ب) الطرح (ج) الضرب (د) الأسس
٧. من طرق حماية نفسك من التعدي الإلكتروني.....
أ) مشاركة البيانات الشخصية (ب) تجاهل الإعدادات
ج) الإبلاغ عن المتعدي (د) نشر الرسائل المسيئة



الأستاذ إبراهيم الكومي
01096169792

نموذج اختبار _ ٥



الأستاذ إبراهيم الكومى
01096169792

السؤال الأول: ضع علامة (✓) أمام العبارة الصحيحة وعلامة (X) أمام العبارة الخاطئة:

١. البيانات الحرفية تُخزن باستخدام النوع String. ()
٢. المتغير لا بد أن تكون له قيمة ثابتة أثناء تنفيذ البرنامج. ()
٣. جملة Dim تُستخدم للإعلان عن المتغيرات. ()
٤. يتم تخزين البيانات المؤقتة في ذاكرة RAM. ()
٥. الخطأ اللغوي يظهر أثناء تشغيل البرنامج. ()
٦. تستخدم If..Then لاختبار شرط واحد. ()
٧. الدالة Mod تعطي باقي القسمة. ()
٨. التعدي الإلكتروني سلوك آمن على الإنترنت. ()

السؤال الثاني: أكمل بكلمات مناسبة مما بين القوسين:

١. نوع البيانات المناسب لتخزين التاريخ هو.....
أ - String (ب) Date - ج) Boolean (د) Integer)
٢. القيمة الافتراضية للمتغير النصي هي.....
أ) صفر - ب - Null (ج) نص فارغ - د) مسافة
٣. الكلمة المحجوزة للإعلان عن ثابت هي.....
أ - Dim (ب) Var - ج) Const (د) Static)
٤. التفرع الذي يحتوي على أكثر من حالة هو.....
أ - If (ب) If Else - ج) For (د) Select Cases)
٥. الخطأ الناتج عن ناتج غير صحيح هو خطأ.....
أ - Syntax (ب) Runtime (ج) Logical (د) Compile)
٦. أولوية تنفيذ الضرب تأتي قبل.....
أ) الأقواس - ب) الأسس - ج) الجمع - د) القسمة
٧. من وسائل التعدي الإلكتروني.....
أ) الاحترام - ب) التمر - ج) الحماية - د) التوعية



الأستاذ إبراهيم الكومى
01096169792

نموذج اختبار _ ٦



الأستاذ إبراهيم الكومي
01096169792

السؤال الأول: ضع علامة (✓) أمام العبارة الصحيحة وعلامة (X) أمام العبارة الخاطئة:

١. Integer يُستخدم لتخزين الأرقام الصحيحة () .
٢. يمكن أن يبدأ اسم المتغير برقم () .
٣. الثابت لا يمكن تغيير قيمته أثناء تشغيل البرنامج () .
٤. جملة التخصيص تستخدم علامة (=) () .
٥. Select Case تعتمد على أكثر من متغير () .
٦. Mod تُستخدم لمعرفة الزوجي والفرد () .
٧. الخطأ المنطقي يمنع تشغيل البرنامج () .
٨. التعدي الإلكتروني يحدث عبر الإنترنت () .

السؤال الثاني: أكمل بكلمات مناسبة مما بين القوسين:

١. نوع البيانات للقيم المنطقية هو.....
أ - Boolean (ب) String - ج) Date (د) Decimal)
٢. الإعلان عن المتغير يتم باستخدام.....
أ - Const (ب) Let - ج) Dim (د) Sets)
٣. الذاكرة التي تخزن البيانات مؤقتًا هي.....
أ - ROM (ب) RAM - ج) Hard (د) Cache)
٤. f..Then..Else تُستخدم عند وجود.....
أ) شرط واحد وكود واحد (ب) شرط واحد وكودين (ج) أكثر من شرط (د) حلقة تكرار
٥. الخطأ الذي يظهر أثناء التنفيذ يسمى.....
أ - Logical (ب) Syntax - ج) Runtime (د) Semantic)
٦. ناتج ١٠ Mod 3 يساوي.....
أ) ٠ (ب) ١ (ج) ٢ (د) ٣
٧. من طرق الحماية الرقمية.....

الأستاذ إبراهيم الكومي
01096169792

أ) نشر البيانات (ب) كلمات مرور قوية (ج) قبول الغرباء (د) التزم

نموذج اختبار _ ٧



الأستاذ إبراهيم الكومى
01096169792

السؤال الأول: ضع علامة (✓) أمام العبارة الصحيحة وعلامة (X) أمام العبارة الخاطئة:

١. String يُستخدم لتخزين حرف واحد فقط () .
٢. Byte مداه من ٠ إلى ٢٥٥ () .
٣. المتغيرات تشغل مساحة تخزينية في الذاكرة () .
٤. Logical Error يعطي نتيجة خاطئة () .
٥. If يمكن كتابتها في سطر واحد () .
٦. Mod تعطي حاصل القسمة () .
٧. التفرع يعتمد على شرط () .
٨. تجاهل التعدي الإلكتروني حل صحيح () .

السؤال الثاني: أكمل بكلمات مناسبة مما بين القوسين:

١. نوع البيانات للأرقام العشرية هو.....
- أ - Integer (ب) Decimal (ج) Boolean (د) Date)
٢. الكلمة المحجوزة لسطر جديد هي.....
- أ - NewLine (ب) Enter (ج) VbCrLf (د) Space)
٣. يتم تنفيذ الكود بعد Then عند تحقق.....
- أ) الخطأ (ب) الشرط (ج) الحلقة (د) التكرار
٤. Select Case تستخدم مع.....
- أ) متغير واحد (ب) أكثر من متغير (ج) ثابت فقط (د) حلقة
٥. الخطأ اللغوي يظهر أثناء.....
- أ) التنفيذ (ب) الكتابة (ج) الحفظ (د) التشغيل
٦. أولوية التنفيذ الأولى هي.....
- أ) الأسس (ب) الأقواس (ج) الضرب (د) الجمع
٧. من أشكال التعدي الإلكتروني.....
- أ) الاحترام (ب) التوعية (ج) الابتزاز (د) الحماية



الأستاذ إبراهيم الكومى
01096169792

نموذج اختبار _ ٨



الأستاذ إبراهيم الكومى
01096169792

السؤال الأول: ضع علامة (✓) أمام العبارة الصحيحة وعلامة (X) أمام العبارة الخاطئة:

١. نوع البيانات Date يُستخدم لتخزين التاريخ والوقت () .
٢. المتغير من النوع Boolean يأخذ أكثر من قيمتين () .
٣. يتم الإعلان عن المتغير باستخدام الكلمة Dim. ()
٤. القيمة الافتراضية للمتغير Integer هي صفر () .
٥. جملة If..Then تُستخدم للتكرار () .
٦. Select Case تعتمد على قيمة متغير واحد () .
٧. الخطأ Runtime يظهر أثناء تشغيل البرنامج () .
٨. التعدي الإلكتروني يشمل السب والتشهير عبر الإنترنت () .

السؤال الثاني: أكمل بكلمات مناسبة مما بين القوسين:

١. نوع البيانات المناسب لتخزين الأرقام الصحيحة هو.....
أ - String (ب) Integer (ج) Boolean (د) Date)
٢. الكلمة المحجوزة للإعلان عن الثوابت هي.....
أ - Dim (ب) Static (ج) Const (د) Var)
٣. يتم تخزين البيانات مؤقتًا في ذاكرة.....
أ - ROM (ب) RAM (ج) Hard Disk (د) Flash)
٤. التفرع الذي يحتوي على كودين حسب تحقق الشرط هو.....
أ - If Then (ب) If Then Else (ج) For Next (د) Do While)
٥. الخطأ الناتج عن نتيجة غير صحيحة يسمى خطأ.....
أ - Syntax (ب) Runtime (ج) Logical (د) Compile)
٦. ناتج ٩ Mod 4 يساوي.....
أ) ١ (ب) ٢ (ج) ٣ (د) ٤



الأستاذ إبراهيم الكومى
01096169792

٧. من وسائل الحماية من التعدي الإلكتروني.....

أ) الرد بالإساءة (ب) الإبلاغ (ج) نشر الرسائل (د) مشاركة البيانات

نموذج اختبار _ ٨



الأستاذ إبراهيم الكومى
01096169792

السؤال الأول: ضع علامة (✓) أمام العبارة الصحيحة وعلامة (X) أمام العبارة الخاطئة:

١. String يُستخدم لتخزين النصوص () .
٢. Byte يمكنه تخزين قيم سالبة () .
٣. الثابت لا تتغير قيمته أثناء تنفيذ البرنامج () .
٤. علامة (=) في جملة التخصيص لا تعني تساوي حسابي () .
٥. If..Then..Else تُنفذ كود Else عند تحقق الشرط () .
٦. Mod تُستخدم لإيجاد باقي القسمة () .
٧. الخطأ Syntax يظهر أثناء كتابة الكود () .
٨. تجاهل التعدي الإلكتروني يمنع حدوثه () .

السؤال الثاني: أكمل بكلمات مناسبة مما بين القوسين:

١. نوع البيانات المستخدم لتخزين القيم المنطقية هو.....
أ - String (ب) Boolean (ج) Integer (د) Date)
٢. الإعلان عن المتغير يتم في الذاكرة باستخدام.....
أ - Const (ب) Dim (ج) Set (د) Let)
٣. Select Case تُستخدم عند وجود.....
أ) شرط واحد (ب) حلقة تكرار (ج) حالات متعددة (د) عملية حسابية
٤. الخطأ الذي يمنع تشغيل البرنامج يسمى.....
أ - Logical (ب) Runtime (ج) Syntax (د) Semantic)
٥. أولوية تنفيذ العمليات الحسابية بعد الأقواس هي.....
أ) الجمع (ب) الطرح (ج) الأسس (د) القسمة
٦. ناتج ١٤ Mod 5 يساوي.....
أ) ٢ (ب) ٣ (ج) ٤ (د) ٥
٧. من أشكال التعدي الإلكتروني.....
أ) النصيحة (ب) التوعية (ج) التنمر (د) الحماية



الأستاذ إبراهيم الكومى
01096169792

نموذج اختبار _ ٩



الأستاذ إبراهيم الكومي
01096169792

السؤال الأول: ضع علامة (✓) أمام العبارة الصحيحة وعلامة (X) أمام العبارة الخاطئة:

١. Integer يشغل ٤ بايت في الذاكرة () .
٢. القيمة الافتراضية للمتغير String هي Null. ()
٣. المتغير يجب أن يُعلن عنه قبل استخدامه () .
٤. f يمكن كتابتها في سطر واحد () .
٥. Select Case لا تحتوي على () Case Else.
٦. Logical Error يعطي نتيجة خاطئة () .
٧. Mod تُعيد حاصل القسمة () .
٨. التعدي الإلكتروني سلوك غير أخلاقي () .

السؤال الثاني: أكمل بكلمات مناسبة مما بين القوسين:

١. نوع البيانات المناسب لتخزين الأرقام العشرية هو.....
أ - Integer (ب) Decimal - (ج) Boolean (د) Char)
٢. الكلمة المستخدمة لإنشاء سطر جديد هي.....
أ - Enter (ب) Space - (ج) VbCrLf (د) Tab)
٣. يتم تنفيذ الكود بعد Then إذا كانت نتيجة الشرط.....
أ - False (ب) Error - (ج) True (د) Null)
٤. الخطأ الذي يظهر أثناء التنفيذ يسمى.....
أ - Syntax (ب) Logical - (ج) Runtime (د) Compiles)
٥. التفرع يعتمد على.....
أ) متغير (ب) شرط (ج) حلقة (د) ثابت
٦. ناتج ٢٠ Mod 6 يساوي.....
أ) ٢ (ب) ٣ (ج) ٤ (د) ٦
٧. من طرق الاستخدام الآمن للإنترنت.....



الأستاذ إبراهيم الكومي
01096169792

أ) مشاركة كلمة المرور (ب) قبول الغرباء (ج) حماية البيانات (د) نشر الصور

نموذج اختبار _ ١٠



الأستاذ إبراهيم الكومي
01096169792

السؤال الأول: ضع علامة (✓) أمام العبارة الصحيحة وعلامة (X) أمام العبارة الخاطئة:

١. المتغير من النوع Char يخزن حرفًا واحدًا () .
٢. Dim تُستخدم للإعلان عن الثوابت () .
٣. التفرع If يعتمد على تعبير شرطي () .
٤. Mod تُستخدم في معرفة الزوجي والفردي () .
٥. Runtime Error لا يظهر إلا أثناء التنفيذ () .
٦. String يشغل نفس المساحة دائمًا () .
٧. Select Case تعتمد على قيمة واحدة () .
٨. حماية النفس من التعدي الإلكتروني مسؤولية المستخدم () .

السؤال الثاني: أكمل بكلمات مناسبة مما بين القوسين:

١. نوع البيانات المناسب لتخزين الصور هو.....
- أ - String (ب) Object (ج) Boolean (د) Date)
٢. القيمة الافتراضية للمتغير Boolean هي.....
- أ - True (ب) False (ج) Null (د) •
٣. التكرار باستخدام For..Next يتم عندما يكون عدد التكرارات.....
- أ) غير معروف (ب) معروف (ج) عشوائي (د) غير محدد
٤. الخطأ الناتج عن كود مكتوب خطأ لغويًا يسمى.....
- أ - Runtime (ب) Logical (ج) Syntax (د) Semantic)
٥. أول عملية تُنفذ في المعادلات هي.....
- أ) الجمع (ب) الطرح (ج) الأقواس (د) الضرب
٦. ناتج $2 \vee \text{Mod}$ يساوي.....
- أ) ٠ (ب) ١ (ج) ٢ (د) ٣
٧. من وسائل الأمان الرقمي.....



الأستاذ إبراهيم الكومي
01096169792

نموذج اختبار _ ١٠



الأستاذ إبراهيم الكومى
01096169792

السؤال الأول: ضع علامة (✓) أمام العبارة الصحيحة وعلامة (X) أمام العبارة الخاطئة:

١. الإعلان عن المتغير يحجز له مكانًا في الذاكرة () .

٢. الثابت يمكن تغيير قيمته أثناء التنفيذ () .

٣. Then..Else..f.تحتوي على شرط واحد () .

٤. Mod تُستخدم مع الأعداد الصحيحة () .

٥. Logical Error يمنع تشغيل البرنامج () .

٦. Select Case تُستخدم للتفرع المتعدد () .

٧. RAM تفقد البيانات عند إيقاف التشغيل () .

٨. التعدي الإلكتروني قد يسبب أذى نفسيًا () .

السؤال الثاني: أكمل بكلمات مناسبة مما بين القوسين:

١. نوع البيانات المناسب لتخزين القيمة True أو False هو.....

أ - String (ب) Boolean (ج) Integer (د) Date)

٢. الكلمة المحجوزة للإعلان عن إجراء هي.....

أ - Sub (ب) Dim (ج) Const (د) End)

٣. التكرار غير المحدد يُستخدم فيه.....

أ For (ب) If (ج) Do While (د) Select)

٤. الخطأ الذي يظهر أثناء كتابة الكود يسمى.....

أ - Runtime (ب) Logical (ج) Syntax (د) Semantic)

٥. التفرع يعني.....

أ تكرار الأوامر (ب) تنفيذ الأوامر بالتتابع (ج) اختيار تنفيذ أوامر (د) إنهاء البرنامج

٦. ناتج ١٥ Mod 4 يساوي.....

أ) ١ (ب) ٢ (ج) ٣ (د) ٤

٧. من أخطار التعدي الإلكتروني.....

أ) زيادة الثقة (ب) الأذى النفسي (ج) التعلم (د) التوعية



الأستاذ إبراهيم الكومى
01096169792

نموذج اختبار _ ١١

1)



Dim x As Integer = 5

Dim y As Integer = 3

x = x + y

MessageBox.Show(x)

أ) ٣ - ب) ٥ - ج) ٨ - د) ١٥

2)

Dim n As Integer = 10

n = n Mod 4

MessageBox.Show(n)

أ) ٠ - ب) ١ - ج) ٢ - د) ٤

3)

Dim a As Integer = 6

If a > 5 Then

MessageBox.Show("OK")

Else

MessageBox.Show("NO")

End If

أ - OK - ب) NO - ج) خطأ - د) خطأ

4)

Dim x As Integer = 2

Dim y As Integer = 4

Dim z As Integer

z = x ^ y

MessageBox.Show(z)

أ) ٦ - ب) ٨ - ج) ١٦ - د) ٢٤

تطبيق



مذكرات جاهزة للطباعة

لتحميل الملفات التعليمية مجاناً للمعلم والطالب

مذكرات وملازم / مراجعات وملخصات / امتحانات / كتب الوزارة /
أدلة المعلم / دفاتر التحضير / سجلات مدرسية / أوراق تأسيس

امسح الكود بموبايلك علشان تقدر تثبت التطبيق

وتقدر ف أي وقت تحمّل ال نفسك فيه ببلاش

هيغنيك عن البحث والجروبات والقنوات الكثيرة

