

٦



ترم أول

تكنولوجيا المعلومات والإتصالات

مذكرات المتخصص

جروب فريق أصدقاء الكمبيوتر

الصف السادس الابتدائي

أ. فاتن أحمد مصطفى

٢٠٢٦





الفهرس

الوحدة الأولى : دور التكنولوجيا في حياتنا	
شبكات الكمبيوتر	الدرس الأول
التكنولوجيا المستقبلية	الدرس الثاني
التكنولوجيا المتطورة لذوى الاحتياجات الخاصة	الدرس الثالث
أدوات البحث الرقمة	الدرس الرابع
كيف تعمل أنظمة تشغيل الأجهزة	الدرس الخامس
أنا مصمم مواقع إنترنت	الدرس السادس
الوحدة الثانية : احتياطات الأمن والسلامة الرقمية	
عالم الألعاب الإلكترونية متعه وأمان	الدرس الأول
حماية بيانات الرقمية	الدرس الثاني
كن بطل الأمن السيبراني	الدرس الثالث
التداول المالي والإلكتروني	الدرس الرابع
الحوسبة السحابية	الدرس الخامس
تطبيقات التخزين السحابي	الدرس السادس





شبكات الكمبيوتر

الوحدة الأولى



ما هي شبكة الكمبيوتر؟

تخيل أنك تريد مشاركة لعبة أو صورة مع صديقك، بدلاً من إرسالها العادي، يمكن أن تصل إليه فوراً. هذا هو ما تفعله شبكة الكمبيوتر



شبكة الكمبيوتر

هي مجموعة من أجهزة الكمبيوتر المتصلة ببعضها لكي **تتواصل وتتشارك** المعلومات



أنواع شبكات الكمبيوتر

الشبكات اللاسلكية

الشبكات السلكية



مكونات شبكة الكمبيوتر



المودم Modem

هو يوصل الإنترنت بمتلك، فهو يستخدم لتحويل الإشارة المستقبلية من مزود الخدمة ISP إلى إشارة رقمية.



الراوتر: Router

هذا الجهاز يوزع الإنترنت في كل مكان بالمتزل، سواء كان بالأسلاك أو لاسلكية (Wi-Fi)



المحولات: Switches

يمكن من خلالها إرسال البيانات إلى جهاز معين عبر شبكة، وذلك يساعد في تيسير التواصل وإسراعه.

الأسلاك والمنافذ: Ports

بعض الأجهزة تتصل بالإنترنت من خلال أسلاك خاصة، هذه الأسلاك تدخل في فتحات تسمى **منافذ**.

الشبكة المحلية: LAN

تعتبر الشبكة المحلية المتصلة بكابل توصيل بين أجهزة الكمبيوتر من أنواع الشبكات السلكية، مثل شبكة أجهزة الكمبيوتر بعمل المدرسة.



كيف تعمل الأجهزة

عندما تريد مشاهدة فيديو على الإنترنت، تحدث هذه الخطوات:

- ١- يطلب جهازك (الكمبيوتر أو الموبايل) الفيديو من الإنترنت.
- ٢- يذهب هذا الطلب إلى الراوتر.
- ٣- ومن الراوتر إلى المودم، الذي يتصل بمزود الخدمة (الشركة التي تعطيك وتزودك بخدمة الإنترنت).
- ٤- يُرسل مزود الخدمة ISP الفيديو إلى المودم.
- ٥- يستقبل الراوتر الإشارة، ويرسلها إلى جهازك ليعرض الفيديو، كما يساعد أيضاً على إرسال البيانات بين الأجهزة في المنزل.

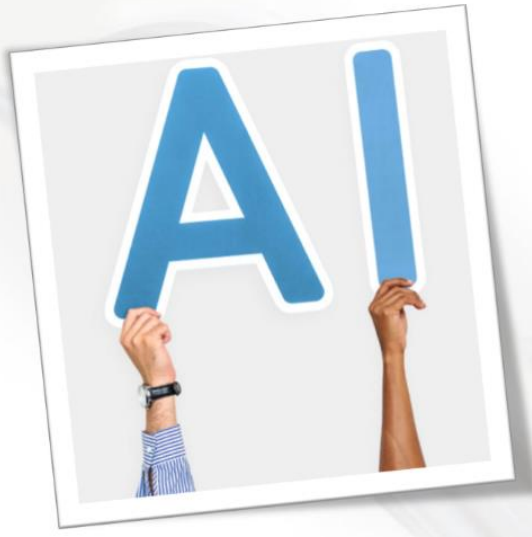


الذكاء الاصطناعي

هو مصطلح شامل لتطبيقات تؤدي مهام معقدة وصعبة. والذي يستطيع محاكاة الإنسان وأدائه بطريقة تشبه مهام العنصر البشري .

بعض أمثلة على استخدامات الذكاء الاصطناعي:

- القدرة على التعلم والاستنتاج.
- كتابة مقال حول موضوع ما.
- تقليد الأصوات.
- إنتاج فيديوهات.
- التتبع بالأعطال التي قد تحدث في الشبكات.





تدريبات الدرس

١

من أسئلة التقييمات الوزارية

اختر الإجابة الصحيحة من بين الاختيارات الآتية::

يتم توصيل أنواع الشبكات اللاسلكية بواسطة.....

أ- Wi-Fi

ب- Ports

ت- Switches

ث- Modem

١- يستخدم..... لتحويل الإشارة المستقبلية من مزود الخدمة ISP إلى إشارة رقمية

أ- Mode

ب- Switches

ت- Ports

ث- Wi-Fi

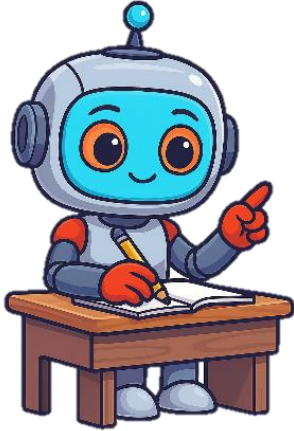
٢- Wi-Fi يعرف مقدم خدمة الإنترنت بالاختصار.....

أ- GPS

ب- GPR

ت- USB

ث- ISP



٣- تعتبر الشبكة Lan المتصلة بكابل توصيل بين أجهزة الكمبيوتر من أنواع الشبكات المحلية

أ- Wi-fi

ب- اللاسلكية

ت- واسعة المدى

ث- السلكية

اسئلة أخرى للدرس

ضع علامة (✓) أمام العبارة الصحيحة، وعلامة (X) أمام العبارة غير الصحيحة:

()

١- يتم إنشاء الاتصال في الشبكات عن طريق الكابلات السلكية فقط

()

٢- الذكاء الاصطناعي لا يمكنه محاكاة تفكير العنصر البشري.

()

٣- يتم ربط الشبكات السلكية عن طريق Wi-Fi





التكنولوجيا المستقبلية

الوحدة الأولى



الواقع الافتراضي (Virtual Reality - VR)

تخيل أنك ترتدي نظارة خاصة، وفجأة تجد نفسك داخل لعبة فيديو أو في غابة مليئة بالديناصورات.

إذاً

فالواقع الافتراضي : هو بيئة افتراضية ثلاثية الأبعاد، تسمح للأشخاص باكتشافها والتفاعل مع محيطهم، كما يعتبر عالم خيال يمكنك أن تشعر بأنك جزء منه.



يتم استخدامه في مجالات كثيرة مثل:

- لزيارة المتاحف البعيدة
- الألعاب الإلكترونية. (ألعاب الفيديو تشعر معها أنك تقود طائرة)
- جولات افتراضية (تشعر معها أنك تقود طائرة فضائية أو تقوم بجولة افتراضية في الفضاء).



الواقع المعزز (Augmented Reality - AR)

تخيل أنك تنظر إلى غرفة المعيشة من منزلك من خلال شاشة الهاتف، وفجأة ترى ديناصوراً صغيراً يقف بجوار مقعدك،

هذا هو

الواقع المعزز : إنه يدمج بين الحقيقة والخيال، من خلال عرض نماذج ثلاثية الأبعاد تشبه العالم الحقيقي، ويضيف العالم الرقمي أشياء جديدة إلى عالمنا الحقيقي..

مثال

ألعاب الهاتف التي تضع شخصيات كرتونية في الأماكن الحقيقية التي أنت فيها.





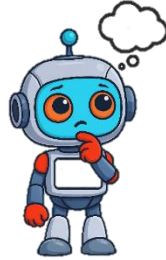
الذكاء الاصطناعي (Artificial Intelligence)

هو عندما نجعل الآلات تفكر وتتصرف مثل الإنسان. يمكن للآلة أن تتعلم من المعلومات وتساعدنا في الكثير من المهام،



حيث يمكن استخدامه

- ✓ لفتح الهاتف بواسطة نظام التعرف على الوجه.
- ✓ توقع الهاتف الذكي للكلمة التي تكتبها من الكلمات التي كتبتها من قبل
- ✓ الروبوتات التي تستطيع أن تصنع أشياء في المصانع.



كيف تساعدنا التكنولوجيا المتقدمة

تساعدنا هذه التقنيات:

في جعل حياتنا أسهل وأكثر متعة، كما تساعد الأشخاص ذوي الاحتياجات الخاصة في العديد من مهامهم اليومية.

✓ فضعاف البصر يمكنهم استخدام الواقع المعزز لرؤية الأشكال والألوان والاعتماد على الذكاء الاصطناعي لمساعدتهم في مهامهم اليومية

الآن...

هل يمكنك أن تفكر في مثال آخر لشيء تستخدمه في حياتك اليومية من هذه التقنيات؟





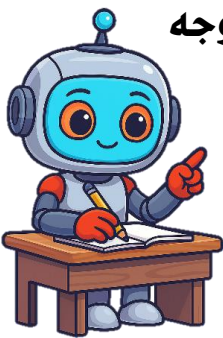
تدريبات الدرس

٢

من أسئلة التقييمات الوزارية

اختر الإجابة الصحيحة من بين الاختيارات الآتية:

- ١- يستخدم كبيئة ثلاثية الأبعاد يسمح بالتعامل مع ما تراه وتسمعه كأنه حقيقية
- أ- التكنولوجيا المساعدة
ب- البصمة الرقمية
ت- المحولات
ث- الواقع الافتراضي



- ٢- تستخدم تكنولوجيا في فتح الهاتف بواسطة نظام التعرف على الوجه

- أ- الواقع الافتراضي
ب- المحولات
ت- الذكاء الاصطناعي
ث- التكنولوجيا المساعدة

- ٣- يمكن الانتقال إلى موقع أثري قديم والعودة إلى الآف السنين باستخدام تكنولوجيا

- أ- البلوتوث
ب- المودم
ج- الواقع الافتراضي
د- الراوتر

- ٤- تجمع تكنولوجيا بين العالم الحقيقي والواقع الافتراضي

- أ- [أ] البصمة الرقمية
ب- [ب] الواقع المعزز
ج- [ج] البلوتوث
د- [د] المودم

- تساعد تكنولوجيا على التعليم بطريقة تفاعلية وترسيخ المعلومات

- أ- [أ] البلوتوث
ب- [ب] الراوتر
ج- [ج] البصمة الرقمية
د- [د] الواقع المعزز

- ٦- ارتداء سماعات الرأس للتعامل مع تقنية

- أ- [أ] البلوتوث
ب- [ب] البصمة الرقمية
ج- [ج] المحولات
د- [د] الواقع الافتراضي

اسئلة أخرى للدرس

ضع علامة (✓) أمام العبارة الصحيحة، وعلامة (X) أمام العبارة غير الصحيحة:

١. يجمع الواقع المعزز بين العالم الحقيقي والعالم الافتراضي. ()
٢. يصعب على الذكاء الاصطناعي فتح الهواتف بواسطة الوجه ()
٣. يعتبر الواقع الافتراضي من أنواع التكنولوجيا المستقبلية ()
٤. يمكن للتكنولوجيا المستقبلية تحسين الحياة اليومية ()



التكنولوجيا المتطورة لذوي الاحتياجات الخاصة



الوحدة الأولى



تجربة مستخدمى التكنولوجيا

هي وصف لكيفية استخدام الأشخاص للأجهزة التكنولوجية المتطورة والتفاعل معها.

الجواب
لأنها تسهل على الأشخاص الذين يعانون من ضعف البصر أو صعوبة في استخدام أيديهم.

فكر معي ؟
هل فكرت يوماً لماذا الهواتف الذكية لديهم خيار لتكبير الخط أو استخدام الأوامر الصوتية؟



الجواب
لأنها تساعد المكفوفين على القراءة والكتابة بسهولة.

فكر معي ؟
أجهزة الكمبيوتر المحمولة التي تحتوي على لوحة مفاتيح "برايل" (Braille).



- عندما نفكر في التكنولوجيا، يجب أن نتخيل كيف سيستخدمها الجميع،

✓ فمن أهم أهداف التكنولوجيا المساعدة

تحسين استقلالية الأفراد - وتحسين حياة ذوي الاحتياجات الخاصة.

تقييم الأجهزة التكنولوجية المتقدمة

تخيل أن لديك جهاز تكنولوجي نعرفه، مثل الروبوت المنزلي الذكي، ولنرى كيف يمكن تقييم هذا الروبوت.

* مفيد وسهل الاستخدام : يساعد في تنظيف الأرضيات تلقائياً.

* مرغوب فيه: يوفر الوقت والجهد.

* سهل الوصول إليه: يمكن استخدامه من قبل كبار السن أو الأشخاص الذين يجدون صعوبة في الحركة.

* يمكن تطويره: ليصبح أصغر حجماً ويستطيع الوصول إلى الأماكن الصعبة، أو إضافة كاميرا لمساعدة المستخدم على توجيهه عن بعد

ولكن انتبه.....

قد لا يستطيع تنظيف الزوايا الصعبة أو الدرج،

قد يكون سعرهم مرتفعاً

وربما لا يستطيع التعامل مع الأشياء الصغيرة التي تقع على الأرض.

الآن

هل يمكنكم أن تفكروا في جهاز تكنولوجي آخر في حياتنا اليومية وتقييمه بهذه الطريقة؟



تدريبات الدرس

٣

من أسئلة التقييمات الوزارية

س ١:- ضع علامة (✓) أمام العبارة الصحيحة، وعلامة (X) أمام العبارة غير الصحيحة:

١. يجب على مصممي التكنولوجيا أن يفكروا فقط في احتياجات المستخدمين الأصحاء ()
٢. تساعد لوحة مفاتيح "برايل" المكفوفين على القراءة والكتابة ()
٣. الكرسي المتحرك هو مثال للتكنولوجيا الممتدة ()
٤. عند تقييم أي جهاز يجب أن ننظر إلى إيجابياته فقط ()
- ٥- تجربة المستخدم User Experience تعني كيفية شعور الشخص عند استخدامه لمنتج ما ()

س ٢:- اختر الإجابة الصحيحة من بين الاختيارات الآتية::

- ١- ما هو المصطلح الذي يصف كيفية تفاعل الشخص مع جهاز تكنولوجي وشعوره تجاهه:
 - [أ] الذكاء الاصطناعي
 - [ب] الواقع المعزز
 - [ج] تجربة المستخدم
 - [د] الواقع الافتراضي
- ٢- لماذا يعتبر تكبير الخط في شاشة الهاتف ميزة مهمة؟
 - [أ] لأنه يجعل الألوان أجمل
 - [ب] لأنه يساعد الأشخاص الذين يعانون من ضعف البصر
 - [ج] لأنه يغير شكل الهاتف
 - [د] لأنه يسرع عمل الجهاز
- ٣- أي من الأجهزة التالية يُعد مثلاً على التكنولوجيا المساعدة؟
 - [أ] لعبة فيديو عادية
 - [ب] سماعة أذن تساعد ضعاف السمع
 - [ج] مصباح عادي
 - [د] سيارة عادية
- ٤- تعد التكنولوجيا أحدث إصدار من الخدمات والمنتجات وأكثرها تقدماً
 - [أ] المتطورة
 - [ب] التقليدية
 - [ج] الماضية
 - [د] القديمة
- ٥- من أهم أهداف التكنولوجيا المساعدة...
 - [أ] تحسين استقلالية شخص ما
 - [ب] صعوبة الاستخدام
 - [ج] غير مفيدة للآخرين
 - [د] صعوبة الوصول إليها





أدوات البحث الرقمي

الوحدة الأولى



ما هي قاعدة البيانات؟

قاعدة البيانات هي مثل مكتبة كبيرة جدا ومنظمة، بداخلها معلومات كثيرة، كل معلومة لها مكان محدد ليسهل الوصول إليها.

كيف نبحث عن المعلومات؟

عندما يريد أن نبحث عن معلومات، يجب أن نختار الأداة المناسبة، تخيل أنك تبحث عن كتاب، هل ستذهب إلى المكتبة أم تبحث عنه في متجر ألعاب؟ بالتأكيد ستذهب للمكتبة!

بعض الأدوات المختلفة للبحث الرقمي:



بنك المعرفة المصري (EKB) هذه قاعدة بيانات عامة كبيرة جدًا مثل مكتبة رقمية، بها كل أنواع المعلومات المفيدة للدراسة .

فهرس مكتبة الإسكندرية: هذا المكان يساعدك على العثور على الكتب والصادر الموجودة في مكتبة الإسكندرية نفسها .

البحث عبر الإنترنت (مثل محرك جوجل وغيره): هذا يشبه البحث في كل العالم في نفس الوقت، لكنه قد يعطيك معلومات غير مؤكدة، لذلك يجب أن تكون حذراً .

البحث داخل قاعدة البيانات: يمكنك استخدام الكلمات المفتاحية في البحث . وعناوين الموضوعات **فهرس المكتبة:** هو قاعدة بيانات، تضم كل المصادر والعناصر التي تحتويها المكتبة .

بعض اختصارات لوحة المفاتيح قد تحتاجها أثناء البحث

تخيل أنك تكتب قصة على الكمبيوتر أو تبحث عن معلومة، وتريد أن تنسخ كلمة أو جملة بسرعة، بدلاً من استخدام الفأرة . في هذه الحالة يمكنك استخدام اختصارات لوحة المفاتيح، فهي توفر الوقت والجهد

اختصارات لوحة المفاتيح .

• **النسخ Copy :** إذا أردت أن تأخذ نسخة من شيء ما، قم بتحديد ثم اضغط على مفتاحي معاً .

Ctrl+C

• **القص Cut :** إذا أردت أن تنقل شيئاً من مكانه الأصلي، قم بتحديد ثم اضغط على مفتاحي معاً .

Ctrl+X

• **اللصق Past :** بعد أن تنسخ أو تقص شيئاً، يمكنك أن تضعه في مكان جديد بالضغط على مفتاحي

Ctrl+V

لاحظ

تعد أوامر النسخ والقص واللصق من أكثر الأوامر المستخدمة في برامج معالجة النصوص



تدريبات الدرس

٤

من أسئلة التقييمات الوزارية

س ١:- ضع علامة (✓) أمام العبارة الصحيحة، وعلامة (X) أمام العبارة غير الصحيحة:

١. أوامر النسخ القص واللصق من أكثر الأوامر المستخدمة في برامج معالجة النصوص. ()
٢. يمكن استخدام الكلمات المفتاحية في البحث داخل قاعدة البيانات. ()
٣. من خلال أوامر تنسيق الخط يمكن اختيار نسخ أو قص نص في ملف معالجة النصوص. ()
٤. بنك لمعرفة المصري EKE مثال لقاعدة بيانات عامة. ()
٥. محركات البحث المتخصصة تساعد في البحث عن المعلومة المطلوبه ()
٦. يمكن استخدام فهرس مكتبة الأسكندرية من خلال موقع المكتبة على شبكة الإنترنت ()

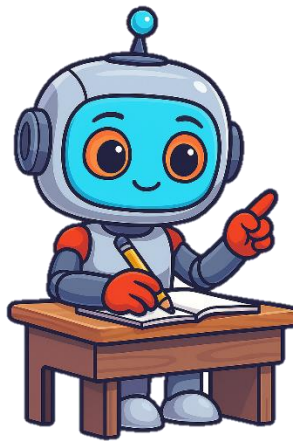
س ٢:- اختر الإجابة الصحيحة من بين الاختيارات الآتية::

١- عبارة عن مجموعة من المعلومات تخزن عادة في نظام الكمبيوتر

- | | |
|-------------------|------------------------|
| (أ) الكتب الورقية | (ب) قواعد البيانات |
| (ج) محركات البحث | (د) أدوات البحث الرقمي |

٢- هو قاعدة بيانات تضم كل المصادر والعناصر التي تحتويها المكتبة

- | | |
|-------------------|----------------|
| (أ) فهرس المكتبة | (ب) الإنترنت |
| (ج) برنامج الرسام | (د) محرك البحث |





كيف تعمل أنظمة تشغيل الأجهزة

الوحدة الأولى



أنظمة التشغيل (OS) Operating Systems

عزيزي الطالب ... اليوم سوف نتعلم ما الذي يجعل أجهزتنا تعمل بسلاسة، سواء كانت كمبيوتر أو هاتف ذكي..



تخيل أنك مدير لمطعم كبير، ولديك الكثير من الموظفين (البرامج) والمهام (العمليات) التي يجب أن يتم إنجازها. من الذي يقرر ومن يعمل ومتى؟ هذا هو دورك كمدير.. **حيث**

نظام التشغيل يقوم بنفس الدور مع جهاز الكمبيوتر أو الهاتف



ما هو نظام التشغيل (OS)

برنامج رئيسي مسؤول عن إدارة كل شيء في جهازك، ويتحكم في وظائف الكمبيوتر، وكذلك الطريقة التي تتفاعل بها مع الشاشة والماوس ولوحة المفاتيح ببساطة.

فهو البرنامج الذي يجعل كل أجزاء الجهاز تعمل مع بعضها البعض في تناغم.

مقارنة بين أنظمة التشغيل

الآن،،،،، سوف نقارن بين أشهر أنظمة التشغيل الموجودة في أجهزتنا المختلفة.

أنظمة تشغيل الكمبيوتر



Windows

من أشهر الأنظمة، وهو الأكثر استخداماً على أجهزة الكمبيوتر المكتبية والمحمولة.



macOS

نظام تشغيل أجهزة (MacBook) و (iMac) يتميز بتصميمه الأنيق وسهولة استخدامه.

أنظمة تشغيل الهواتف المحمولة



Android

نظام تشغيل الهواتف الأكثر شيوعاً حول العالم وتستخدمه معظم شركات الموبايل.



iOS

نظام تشغيل هواتف آيفون وأجهزة آيباد من شركة أبل يتميز بكونه نظاماً مغلقاً وأمنياً جداً.



أنظمة التشغيل مفتوحة المصدر ومغلقة المصدر للهواتف المحمولة

هناك نوعان رئيسيان من أنظمة التشغيل:

نظام التشغيل مغلق المصدر (Closed Source)

هو نظام لا يمكن لأي شخص أن يرى الكود البرمجي الخاص به أو يعدله إلا الشركة المالكة له. مثال على ذلك نظام iOS ونظام Windows.



Apple iOS

نظام التشغيل مفتوح المصدر (Open Source)

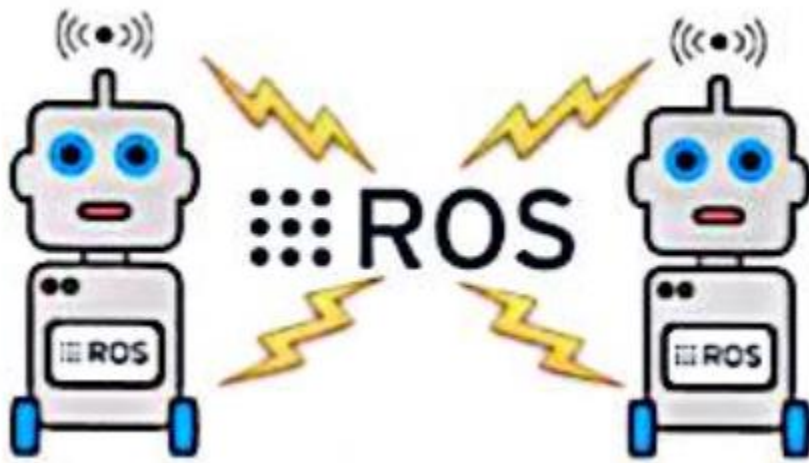
هو نظام يمكن لأي شخص أن يرى الكود البرمجي الخاص به ويقوم بتعديله. مثال على ذلك نظام Android.



أنظمة التشغيل المتطورة

كما يوجد العديد من أنظمة التشغيل المتطورة

- مثل نظام تشغيل الروبوت ROS
- ونظام تشغيل السيارات، مثل ذاتية القيادة.





تدريبات الدرس

٥

من أسئلة التقييمات الوزارية

س ١:- ضع علامة (✓) أمام العبارة الصحيحة، وعلامة (X) أمام العبارة غير الصحيحة:

١. نظام التشغيل هو البرنامج الرئيسي الذي يدير كل شيء في الجهاز ()
٢. نظام التشغيل الـ Windows هو نظام مغلق المصدر ()
٣. لغة الترميز HTML هي نوع من أنواع أنظمة التشغيل ()
٤. نظام التشغيل Android مفتوح المصدر ()

س ٢:- اختر الإجابة الصحيحة من بين الاختيارات الآتية::

- ١- ما هو دور نظام التشغيل في الجهاز؟
- (أ) إدارة كل أجزاء الجهاز وتفاعلها مع بعضها البعض
 - (ب) عرض صفحات الويب
 - (ج) كتابة النصوص
 - (د) تشغيل الألعاب فقط

٢- نظام التشغيل هو برنامج مفتوح المصدر ويستخدم لبناء تطبيقات روبوتية

أ- Microsoft Windows

ب- Robot Operating System (ROS)

ج- Android

د- Apple IOS





أنا مصمم مواقع إنترنت!

الوحدة الأولى



ما هي لغة HTML؟

هي لغة ترميز التي تستخدم لتنظيم محتوى صفحة الويب .

(HTML) **H**yper**T**ext **M**arkup **L**anguage

تتكون لغة HTML من مجموعة من الوسوم (Tags)

الوسم هو كلمة محاطة بعلامة <> ومعظم الوسوم لها وسم بداية ولها نهاية

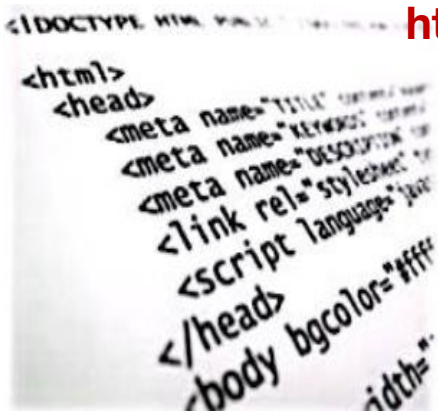
بعض الوسوم الأساسية التي نستخدمها اليوم

<html> - هو الوسم الرئيسي الذي يحدد بداية ونهاية صفحة الويب **html**

<head> - يحتوي على معلومات مهمة عن الصفحة ولكنها لا تظهر للمستخدم، مثل عنوان الصفحة في شريط المتصفح.

<title> - يُستخدم لوضع عنوان الصفحة الذي يظهر في أعلى المتصفح.

<body> - هو المكان الذي نضع فيه كل المحتوى الذي سيطر على الصفحة، مثل النصوص والصور.



لاحظ

يكتب بينهما أكبر عنوان للصفحة **<h1>.....</h1>**

يكتب بينهما العنوان الفرعي **<h2>.....</h2>**

يكتب بينهما أصغر عنوان للصفحة **<h6>.....</h6>**

لإنشاء فقرة نصية **<p>.....</p>**

لجعل النص غامق **.....**

لجعل الخط مائل **<i>.....</i>**

لإضافة صورة ****

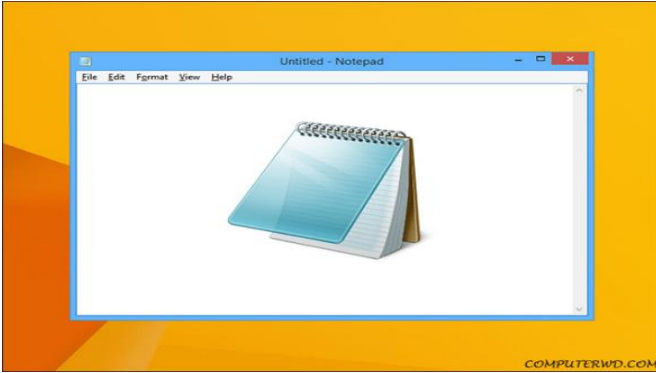


♦ بهدف الوسوم يمكنك إنشاء موقع إلكتروني بسيط



لنكتب كود HTML معًا

١- فتح برنامج الـ Not Pad



٢- كتابة كود HTML

```

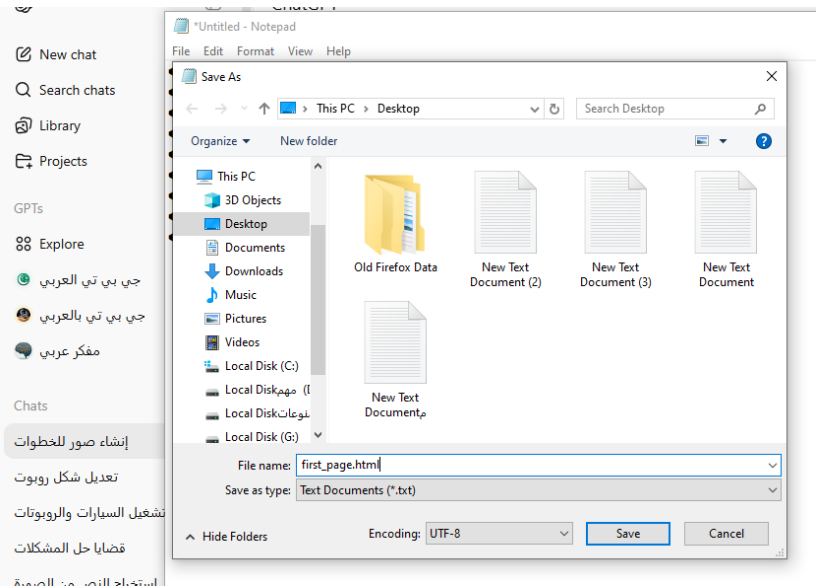
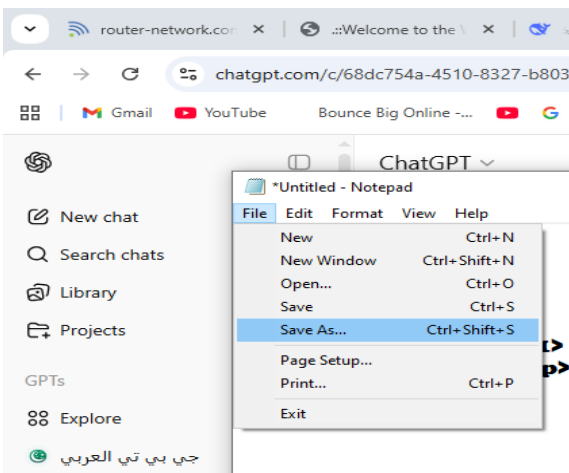
first_page.html
File Edit View

<html>
<head>
<title> صفحتي الأولى </title>
</head>
<body>
<h1> امرحبا بك في عالم البرمجة </h1>
<p> هذه هي أول صفحة ويب أصممها </p>
</body>
</html>

```

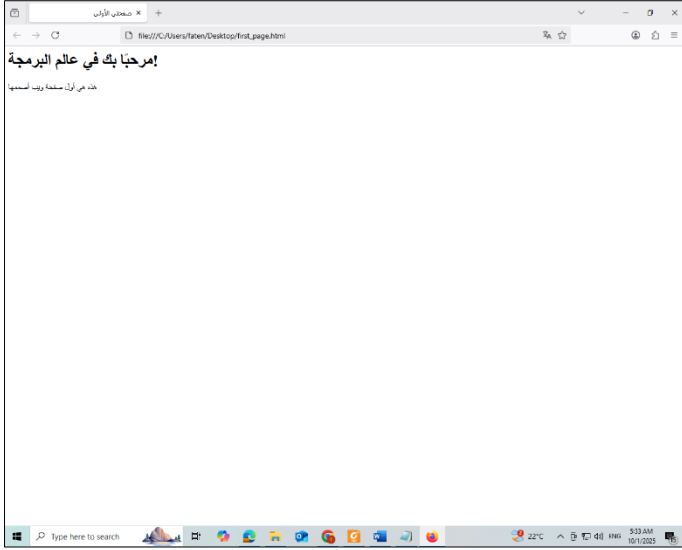
٣- بعد كتابة الكود، احفظ الملف باسم ينتهي بـ .html

مثال : first_page.html





٤- ثم افتحه باستخدام أي متصفح إنترنت، مثل Chrome أو Firefox، وسترى صفحتك الأولى.



تخطيط موقع إلكتروني للترويج لمنتج

الآن.. نريد أن نبتكر موقعاً إلكترونياً للترويج لمنتج جديد.
لتختبر منتجاً خيالياً: "ساعة ذكية سحرية" تغير لونها حسب مزاجك.

خطوات التخطيط

١- الفكرة: ساعة ذكية تتفاعل مع مزاج المستخدم وتغير لونها.

٢- اسم الموقع: "ساعة المزاج السحرية" أو "Magic Mood Watch"

٣- مكونات الصفحة الرئيسية باستخدام HTML

• عنوان كبير:

<h1>اكتشف ساعتك السحرية </h1>

• فقرة تعريفية:

<p>وصف مختصر للساعة ومميزاتها </p>

• صورة للمنتج:

 ستضع صورة دعاية للساعة.

• عنوان فرعي:

<h2>لماذا تختار ساعتنا؟ </h2>

• فقرة إضافية:

<p>وصف مختصر للساعة ومميزاتها </p>

كتابة
كود
Html

```
<html>
<head>
<title>ساعة المزاج السحرية</title>
</head>
<body>
<h1>اكتشف ساعتك السحرية</h1>
<p>وصف مختصر للساعة ومميزاتها</p>

<h2>لماذا تختار ساعتنا؟</h2>
<p>وصف مختصر للساعة ومميزاتها</p>
</body>
</html>
```

هذا التخطيط يساعدنا على تنظيم أفكارنا قبل البدء بكتابة الكود.



تذكر: التخطيط هو مفتاح النجاح في أي مشروع برمجي.



تدريبات الدرس

٦

من أسئلة التقييمات الوزارية

س ١ :- ضع علامة (✓) أمام العبارة الصحيحة، وعلامة (X) أمام العبارة غير الصحيحة:

١. "الوسوم <body> و <head> هما الوسيمان الرئيسيان في أي صفحة "HTML" ()
٢. "وسم <h1> يُستخدم لإنشاء أكبر عنوان في صفحة الويب ()
٣. "باستخدام الوسم يجب أن يتم حفظ ملف "HTML" ()
٤. يستخدم لإضافة صورة إلى صفحة الويب باستخدام الوسم <P> ()
٥. "لغة HTML هي أحد اللغات المُستخدمة في إنشاء صفحات الويب ()
٦. نستخدم الوسم <h6></h6> لكتابة أكبر عنوان في صفحة الويب ()

١- أي وسم من الوسوم التالية يُستخدم لإضافة فقرة نصية في صفحة HTML

- أ) <html>
- ب) <h1>
- ج) <p>
- د) <body>

٢- ما هو الوسم الذي يحتوي على كل المحتوى المرئي في صفحة الويب؟

- أ) <title>
- ب) <html>
- ج) <body>
- د) <head>

٣- لغة HTML تستخدم بشكل أساسي لـ

- أ) تلوين صفحات الويب
- ب) تشغيل الألعاب
- ج) إنشاء أنظمة التشغيل
- د) تنظيم وتحديد هيكل صفحات الويب

٤- ما هو الامتداد الصحيح الذي يجب استخدامه عند حفظ ملف HTML؟

- أ) html
- ب) pdf
- ج) doc
- د) txt





مفاتيح الإجابة على اسئلة الوحدة الأولى

الدرس الأول

السؤال الثاني: اختر الإجابة الصحيحة مما بين القوسين

- ١ - Wi - Fi
- ٢ - Modem
- ٣ - ISP
- ٤ - السلكية

السؤال الأول: ضع علامة صح أو خطأ

- ١ - X
- ٢ - X
- ٣ - X

الدرس الثاني

السؤال الثاني: اختر الإجابة الصحيحة مما بين القوسين

- ١ - ✓ الواقع الافتراضي
- ٢ - ✓ الذكاء الاصطناعي
- ٣ - ✓ الواقع الافتراضي
- ٤ - ✓ الواقع المعزز
- ٥ - ✓ الواقع المعزز
- ٦ - ✓ الواقع الافتراضي

السؤال الأول: ضع علامة صح أو خطأ

- ١ - ✓
- ٢ - X
- ٣ - ✓
- ٤ - ✓

الدرس الثالث

السؤال الثاني: اختر الإجابة الصحيحة مما بين القوسين

- ١ - تجربة المستخدم
- ٢ - ✓ لأنه يساعد الأشخاص اللذين يعانون من ضعف البصر
- ٣ - ✓ سماعة الأذن تساعد ضعاف السمع
- ٤ - ✓ المتطورة
- ٥ - ✓ تحسين استقلالية شخص ما

السؤال الأول: ضع علامة صح أو خطأ

- ١ - X
- ٢ - ✓
- ٣ - ✓
- ٤ - X
- ٥ - ✓

الدرس الرابع

السؤال الثاني: اختر الإجابة الصحيحة مما بين القوسين

- ١ - • قواعد البيانات
- ٢ - • فهرس المكتبة

السؤال الأول: ضع علامة صح أو خطأ

- ١ - ✓
- ٢ - ✓
- ٣ - ✓
- ٤ - ✓
- ٥ - ✓
- ٦ - ✓



الدرس الخامس

السؤال الثاني: اختر الإجابة الصحيحة مما بين القوسين

- ١ - إدارة كل أجزاء الجهاز وتفاعلها مع بعض
- ٢ - Robot Operating System (ROS)

السؤال الأول: ضع علامة صح أو خطأ

- ١ - ✓
- ٢ - ✓
- ٣ - X
- ٤ - ✓

الدرس السادس

السؤال الثاني: اختر الإجابة الصحيحة مما بين القوسين

- ١ - ✓ <P>
- ٢ - ✓ <body>
- ٣ - ✓ تنظيم وتحديد هيكل صفحات الويب
- ٤ - ✓ html

السؤال الأول: ضع علامة صح أو خطأ

- ١ - X
- ٢ - ✓
- ٣ - X
- ٤ - X
- ٥ - ✓
- ٦ - X





عالم الألعاب الإلكترونية متعة وأمان

الوحدة الثانية



الألعاب الإلكترونية هي الألعاب التي توجد على الأجهزة الإلكترونية، وتعتمد على عالم افتراضي ويحدث فيها تفاعل بين اللاعب والجهاز أو بين عدة لاعبين على الأجهزة، مما يجعلها جزءاً من حياتنا.



أولاً: مخاطر الألعاب الإلكترونية

١ المخاطر الجسدية

- الجلوس لفترات طويلة بوضعية خاطئة يمكن أن يسبب آلاماً في الظهر والرقبة.
- التركيز المستمر على الشاشة يؤدي إلى جفاف العين، وتشوشاً في الرؤية.
- قضاء وقت طويل في اللعب وقلة ممارسة الرياضة، يؤثر سلباً على صحة الجسم ويزيد من الوزن.



٢ المخاطر الأمنية

- بعض الألعاب الإلكترونية تسمح بالرددثة مع لاعبين آخرين، وهناك خطورة في مشاركة المعلومات الشخصية، مثل الاسم الكامل أو عنوان المنزل أو رقم الهاتف مع أي شخص لا نعرفه.
- عدم الضغط على أي روابط يرسلها غرباء، لأنها قد تكون برامج ضارة تهدف إلى سرقة معلومات شخصية، كما تؤدي أيضاً إلى انتشار الفيروسات.



٣ المخاطر النفسية

- ✓ البعض اللاعبين قد يستخدمون ألفاظاً غير لائقة أو يتنمرون على الآخرين، ويجب عدم الرد عليهم وإبلاغ الأهل أو المسؤولين عن اللعبة.
- ✓ عندما يصبح اللعب أهم من كل شيء آخر، فإن ذلك قد يولد مشاعر عدوانية، مما يؤثر على الدراسة، والتوم، وقضاء الوقت مع العائلة والأصدقاء.





ثانياً: طرق تجنب مخاطر الألعاب الإلكترونية (اللعب بمسؤولية)

لتجنب المخاطر الجسدية

- ✓ أخذ فترات زمنية منتظمة من الراحة والنظر بعيداً عن الشاشة.
- ✓ ممارسة الأنشطة البدنية والرياضة.

لتجنب المخاطر النفسية

- ✓ تحديد وقت معين للعب والالتزام به.
- ✓ عدم استخدام الألعاب كوسيلة للهروب من المشاكل.

لتجنب المخاطر الاجتماعية

- ✓ عدم مشاركة أي معلومات شخصية مع أي شخص عبر الإنترنت.
- ✓ اللعب مع الأصدقاء والعائلة فقط، وتفعيل إعدادات الخصوصية في الألعاب.

ثالثاً: دور الأسرة في المساعدة

وضع قواعد واضحة: أن يضع الأهل قواعد لوقت اللعب ونوع الألعاب، وأن يتعاون الطالب معهم.

المشاركة والحوار: التأكيد على أهمية أن يشارك الأهل أبناءهم في اختيار الألعاب، وأن يكون هناك حوار مفتوح حول أي مشكلة قد يواجهونها.

الألعاب الإلكترونية وسيلة ممتعة، ولكن الأهم هو أن تكونوا أذكيا في استخدامها، وأن تحموا أنفسكم جسدياً، وأمنياً، ونفسياً.

يجب علينا أن نوازن بين اللعب وممارسة هوايات أخرى مثل القراءة، الرسم، أو قضاء الوقت مع العائلة والأصدقاء.





تدريبات الدرس

١

من أسئلة التقييمات الوزارية

س ١:- ضع علامة (✓) أمام العبارة الصحيحة، وعلامة (X) أمام العبارة غير الصحيحة:

١. اللعب لساعات طويلة لا يؤثر على صحة العين. ()
٢. الأدمان على الألعاب الإلكترونية يعني أن الشخص أصبح يتحكم في وقت اللعب. ()
٣. يجب أن تشارك معلوماتك الشخصية مع أي شخص تتعرف عليه في الألعاب الإلكترونية. ()
٤. ممارسة الرياضة تساعد على تجنب المخاطر الجسدية للألعاب الإلكترونية ()

س ٢:- اختر الإجابة الصحيحة من بين الاختيارات الآتية::

١- من المخاطر الجسدية للألعاب الإلكترونية:

(أ) عدم النوم

(ب) آلام الظهر

(ج) التنمر

(د) سرقة المعلومات

٢- من سبل تجنب المخاطر الأمنية

(أ) مشاركة كلمة السر مع الأصدقاء

(ب) عدم مشاركة معلوماتك الشخصية مع الغرباء

(ج) اللعب لفترات طويلة

(د) اللعب في الظلام

٣- أي من العبارات التالية تعتبر قاعدة أمانة للعب

(أ) أن تلعب ألعاباً عنيفة

(ب) أن تلعب طوال اليوم

(ج) أن تحدد لنفسك وقتاً محدداً للعب

(د) أن تشارك معلوماتك مع الجميع

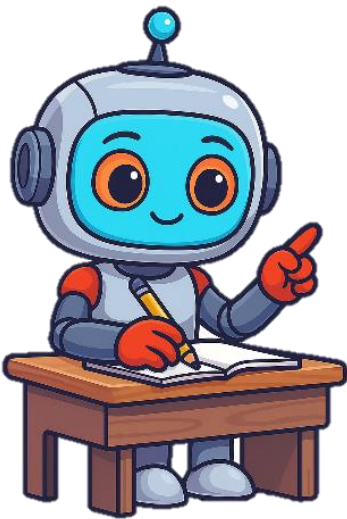
٤- يمكن أن تسبب الألعاب الإلكترونية بعض المخاطر النفسية مثل

(أ) آلام الرقبة

(ب) زيادة الوزن

(ج) تقوية الذاكرة

(د) الشعور بالتوتر والعزلة





حماية بيانات الرقمية

الوحدة الثانية



أولاً: كيف أحمي بياناتي وخصوصيتي؟

يمكننا أن نقسم طرق الحماية إلى نقاط بسيطة ومفهومة:

١ كلمة المرور القوية

- استخدام كلمة مرور قوية تتكون من ٨ أحرف أو أكثر، وغير سهلة التخمين (مثل تاريخ الميلاد أو اسم الأب).
- كلمة المرور القوية تتضمن الحروف الكبيرة والصغيرة، والأرقام، والرموز.
- عدم مشاركة كلمة المرور مع أي شخص.
- عدم استخدام كلمة مرور واحدة لكل حساباتك



٢ البصمة والتعرف على الوجه

- بعض الأجهزة الحديثة تستخدم البصمة باستخدام بصمة الأصبع للتعرف على هويتك أو خاصية التعرف على الوجه، للتأكد من أنك الشخص الذي تحاول الدخول
- وهذه الطرق أكثر أماناً من كلمة المرور العادية.

٣ المصادقة متعددة العوامل

- وهي تتطلب طريقتين على الأقل لتحديد الهوية.
- مثل (كلمة مرور مع رمز أمان أو رقم سري)



٤ برامج التشفير الكامل

- هذه البرامج تعمل على حماية بياناتك. بحيث يضمن ألا أحد سواك يستطيع الوصول إلى بياناتك باستخدام كلمة مرورك

ثانياً: مسؤوليتي الشخصية لحماية أجهزتي

عزيزي الطالب... هناك دور هام عليك القيام به بنفسك للحماية، إذا تعرضت بياناتك للخطر:



✓ إخبار أحد والديك أو شخص بالغ موثوق به.

✓ تقديم بلاغ عن سرقة البيانات إلى السلطات المسؤولة.



تدريبات الدرس

٢

من أسئلة التقييمات الوزارية

س ١:- ضع علامة (✓) أمام العبارة الصحيحة، وعلامة (X) أمام العبارة غير الصحيحة:

١. كلمة المرور يجب أن تكون سهلة التخمين مثل تاريخ ميلادك. ()
٢. يجب أن تشارك كلمة المرور الخاصة بك مع أصدقائك المقربين ()
٣. يمكن لخاصية التعرف على الوجه أن تكون أكثر أماناً من كلمة المرور العادية. ()
٤. من مسؤوليتي الشخصية أن أتأكد أن جهازى مقفل بكلمة مرور. ()
٥. كلمات المرور التي تتكون من ثمانية حروف على الأقل، وأرقام، ورموز عشوائية أو أكثر هي الأكثر أماناً ()

س ٢:- اختر الإجابة الصحيحة من بين الاختيارات الآتية::

١- ما هي إحدى خصائص الحماية التي تجعل كلمة المرور أقوى

أ- أن تكون قصيرة

ب- أن تكون اسمك فقط

ج- أن تكون خليطاً من الحروف والأرقام والرموز

د- أن تكون تاريخ ميلادك

٢- تستخدم المصادقة متعددة العوامل للتأكد من هويتك

أ) طريقة واحدة

ب) ثلاث طرق

ج) طريقتان

د) اربع طرق

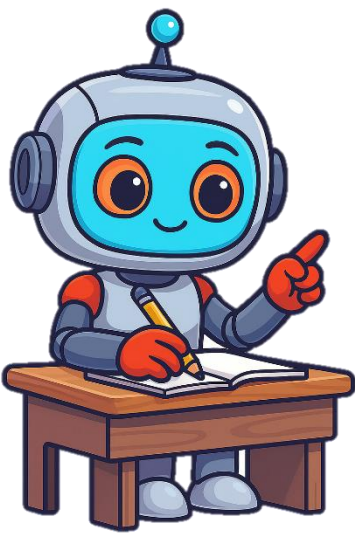
٣- ماذا تفعل إذا وصلك رابط غريب من شخص لا تعرفه

أ- ترسله لأصدقائك

ب- تضغط عليه لترى ماذا يحدث

ج- تتجاهله ولا تضغط عليه

د- تضغط عليه فوراً





كن بطل الأمن السيبراني

الوحدة الثانية



الأمن السيبراني

هو حماية أجهزتنا (مثل أجهزة الموبايل والكمبيوتر) ومعلوماتنا الشخصية (مثل الصور وأرقام الهواتف) من أي خطر على الإنترنت، مثل المتسلبين (الهاكرز) أو الفيروسات.



مثال

تذكر أن كلمة المرور الخاصة بك هي مفتاح منزلك. إذا أعطيت المفتاح لشخص غريب، فإنه قد يدخل ويأخذ أشياءك. كذلك الحال بالنسبة للإنترنت، فيمكن للمتسلبين سرقة معلوماتك إذا لم تحمها.

ابتكار خطة احتياطات الأمان الخاصة بك على الإنترنت

الخطوة الأولى: كلمة المرور القوية

فكر في كلمة مرور قوية جداً لا يمكن تخمينها بسهولة واحرص على تغييرها كل ٣ شهور.

الخطوة الثانية: المشاركة الآمنة

- لا تشارك معلوماتك الشخصية على الإنترنت.
- عدم نشر الصور الشخصية جداً، أرقام الهواتف، عنوان المنزل، اسم المدرسة.
- يمكن مشاركة هواياتنا، رسوماتنا، أفكارنا الإيجابية مع غيرنا.

الخطوة الثالثة: كيفية التعامل مع الغرباء

✓ لا تتواصل مع أشخاص لا تعرفهم، أو الأشخاص الذين يجعلونك تشعر بعدم الارتياح.

الخطوة الرابعة

من احتياطات الأمان على الإنترنت استخدام برامج الحماية من الفيروسات.

الخطوة الخامسة

استخدم متصفحات الإنترنت الآمنة.





قضايا الأمن السيبراني

القضية الأولى: البرمجيات الخبيثة

الحلول الممكنة

تجاهل الرسالة، عدم الضغط على الرابط لأنه ربما يكون هو الفيروس نفسه، فعليك التأكد من مصدر الرسالة.



السؤال؟

وصلتك رسالة تقول إن جهازك مصاب بالفيروسات وتطلب منك الضغط على رابط ما للتخلص منها. ماذا تفعل؟

القضية الثانية: انتحال الصفة

الحلول الممكنة

عدم مشاركة معلوماتك لأن ذلك قد يتسبب في سرقة بياناتك وأموالك



السؤال؟

هل طلبت منك شركة ما أو شخصية مشهورة الكشف عن معلوماتك الشخصية؟

انتبه

إذا شعرت أنك وقعت ضحية للجرائم الإلكترونية..... ماذا تفعل

- إتزم الهدوء واجبر جهات اتصالك حتى لا يقعوا في الخطر نفسه
- نفذ فحصاً كاملاً بمضاد الفيروسات على جهازك
- حدث اعدادات الأمان وغير جميع كلمات المرور
- ابلغ شخصاً بالغا تثق به قد يتواصل مع السلطات المختصة أو مع مزود الخدمة





تدريبات الدرس

٣

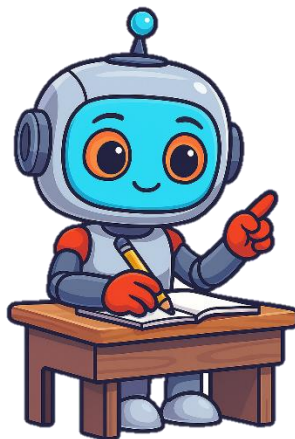
من أسئلة التقييمات الوزارية

س ١:- ضع علامة (✓) أمام العبارة الصحيحة، وعلامة (X) أمام العبارة غير الصحيحة:

١. الأمن السيبراني هو حماية أجهزتنا ومعلوماتنا من الأخطار على الإنترنت ()
٢. كلمة المرور يجب أن تتكون من أرقام فقط لزيادة الأمان ()
٣. عندما تتلقى رسالة من شخص غريب على الإنترنت، يجب أن تقبل طلب صداقته فوراً. ()
٤. يجب أن ننشر عنوان منزلنا على الإنترنت لكي يتعرف علينا الأصدقاء بسهولة ()
٥. البرمجيات الخبيثة لا تشكل أي خطراً على أجهزة الكمبيوتر ()
٦. من احتياطات الأمان على الإنترنت استخدام برامج الحماية من الفيروسات ()

س ٢:- اختر الإجابة الصحيحة من بين الاختيارات الآتية:

١. ما هو التعريف الصحيح للأمن السيبراني؟
 - أ - حماية الأجهزة من الأوساخ
 - ب - استخدام الإنترنت للعب فقط
 - ج - حماية الأجهزة والمعلومات من الأخطار على الإنترنت
 - د - التحدث مع الغرباء على الإنترنت
٢. أي من المعلومات التالية لا يجب نشرها على الإنترنت؟
 - أ - هوياتك
 - ب - أرقام هاتفك وعنوان منزلك
 - ج - أفكارك الإيجابية
 - د - رسوماتك
٣. ماذا تفعل إذا وصلت لك رسالة تطلب منك الضغط على رابط غريب؟
 - أ - ترسل الرابط لأصدقائك
 - ب - تتجاهل الرسالة ولا تضغط على الرابط
 - ج - تضغط على الرابط فوراً
 - د - تفتح الرابط ثم تغلقه بسرعة
٤. ما هو أحد احتياطات الأمان على الإنترنت؟
 - أ - استخدام برامج الحماية من الفيروسات
 - ب - عدم استخدام كلمة مرور
 - ج - التحدث مع أي شخص غريب
 - د - نشر معلوماتك الشخصية على الإنترنت





التداول المالي والإلكتروني

الوحدة الثانية



حقوق الطبع والنشر

حقوق الطبع والنشر

هي جزء من حقوق الملكية الفكرية، وتخص الأعمال الفنية والأدبية مثل الأغاني والأفلام والكتب، وفي مصر، يحميها قانون خاص لتشجيع المبدعين على إنتاج المزيد.

حقوق الملكية الفكرية

هي حماية لأي شيء جديد ومبتكر تقوم به بنفسك، مثل اختراع لعبة جديدة، أو كتابة قصة، أو رسم لوحة. هذا الحق يجعلك المالك الوحيد لعملك.

المشاع الإبداعي: هي الأعمال التي تسمح مُبتكرها الإذن بمشاركتها.

الملكية العامة: الأعمال التي مضى على وفاة صاحبها ٥٠ عاماً واستخدمها من قبل أي شخص

البورصة والتداول المالي

✓ **مفهوم البورصة:** تخيل أن البورصة هي سوق كبير جدًا في مصر، لكنه ليس لبيع الخضروات، بل لبيع وشراء أسهم الشركات الكبيرة.

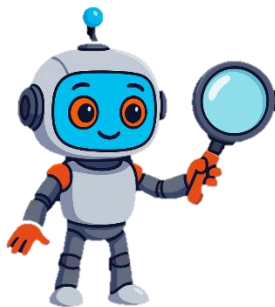
✓ **الأسهم:**

هي أجزاء صغيرة من ملكية الشركة. لو اشتريت سهماً في شركة شوكولاتة مشهورة، تصبح شريكا صغيراً فيها، وإذا حققت الشركة أرباحاً، تريح أنت معها.

التداول المالي

منذ فترة كان بعض الأشخاص يذهبون إلى مبنى البورصة ليبيعوا ويشتروا الأسهم. الآن أصبح الأمر أسهل بكثير فيمكننا استخدام تطبيقات خاصة على الإنترنت لبيع وشراء الأسهم من أي مكان،

وهذا يسمى **التداول المالي الإلكتروني**.



كيف يساعدك التداول المالي الإلكتروني في توفير استثمارات مالية؟

توفر لك روبوت استشاري يساعدك في البورصة بالطرق التالية:

١- **يقرأ المعلومات بسرعة فائقة:** يستطيع الروبوت قراءة آلاف الأخبار عن الشركات في ثوان. فلو أعلنت مثلاً شركة شوكولاتة أنها ستطلق منتجاً جديداً، الروبوت يعرف هذا الخبر فوراً.

٢- **يُقدم نصيحة:** بعد أن يقرأ الروبوت كل المعلومات، يُخبر الشخص البالغ بنصيحة بسيطة: "من الأفضل أن تشتري أسهم شركة الشوكولاتة الآن لأن سعرها س سيرتفع".

٣- **يساعد على اتخاذ القرار:** الروبوت لا يقرر بدلاً من الشخص البالغ، بل يقدم له مساعدة ذكية لاتخاذ قرار أفضل.



تدريبات الدرس

٤

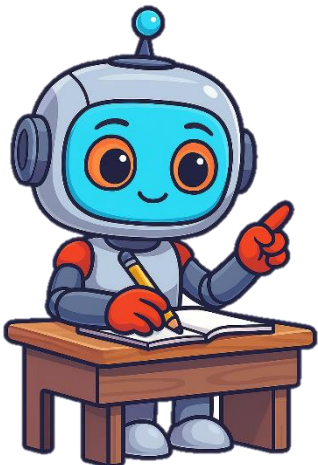
من أسئلة التقييمات الوزارية

س ١:- ضع علامة (✓) أمام العبارة الصحيحة، وعلامة (X) أمام العبارة غير الصحيحة:

١. حقوق الملكية الفكرية تحمي الأعمال المبتكرة مثل القصص والرسوم ()
٢. المشاع الإبداعي هي أعمال لا يمكن لأي شخص استخدامها أو مشاركتها ()
٣. التداول المالي الإلكتروني يعني أن نشترى وبيع الأسهم عبر الإنترنت ()
٤. للتداول المالي الإلكتروني الأمن في مصر، يجب استخدام أي تطبيق موجود على الإنترنت ()
٥. الحقوق الفكرية هي اختراع أو ابتكار أو فكرة شخص ما يحميها القانون من أن يستخدمها شخص آخر ()

س ٢:- اختر الإجابة الصحيحة من بين الاختيارات الآتية::

- ١- ما هو التعريف الصحيح لحقوق الطبع والنشر؟
 - (أ) اسم آخر للبورصة
 - (ب) حماية الأجهزة الإلكترونية من الفيروسات
 - (ج) حماية الأعمال الفنية والأدبية مثل الأغاني والكتب
 - (د) طريقة لشراء وبيع الأسهم
- ٢- ماذا يعني "السهم" في البورصة؟
 - (أ) نوع من الألعاب الإلكترونية
 - (ب) جزء صغير من ملكية الشركة
 - (ج) مبلغ من المال تحصل عليه كهدية
 - (د) موقف سيارات
- ٣- ما هي إحدى خطوات الحفاظ على السلامة عند استخدام تطبيقات التداول المالي؟
 - (أ) استخدام كلمة مرور قوية جداً
 - (ب) الضغط على أي رابط غريب يأتيك
 - (ج) الاستثمار في أي إعلان يعد بأرباح سريعة
 - (د) إعطاء كلمة المرور لأصدقائك





الحوسبة السحابية

الوحدة الثانية



تخيل

تخيل أن **الحوسبة السحابية** هي مثل "غرفة تخزين" ضخمة جدًا على الإنترنت.

فهي تتيح تخزين البيانات والبرامج والوصول إليها من خلال الخوادم عبر الإنترنت. يمكنك من وضع صورك وأعمالك وألعابك وملفاتك فيها، والوصول إليها من أي جهاز آخر لديه اتصال بالإنترنت في أي وقت وفي أي مكان ومشاركتها مع الآخرين.



إيجابيات وسلبيات استخدام الحوسبة السحابية

الإيجابيات (الفوائد)

1. لا تفقد ملفاتك أبدًا: إذا تعطل جهازك أو ضاع، تظل ملفاتك آمنة في "السحابة".
2. شارك بسهولة: يمكنك مشاركة ملفاتك مع أصدقائك أو معلمك بسهولة، دون الحاجة إلى إرسالها بالبريد الإلكتروني.
3. توفر مساحة: تساعدك على توفير مساحة كبيرة على جهازك.
4. سهولة الوصول: يمكنك الوصول إلى ملفاتك من أجهزة متعددة بشرط الاتصال بالإنترنت.
5. حماية البيانات: توفر طبقة أمان إضافية للبيانات حيث تمنع الأشخاص غير المصرح لهم بالوصول إلى البيانات.

السلبيات (المخاطر)

- 1- تحتاج إلى إنترنت: لا يمكنك الوصول إلى ملفاتك إذا لم يكن لديك اتصال بالإنترنت.
- 2- مخاطر الأمان: قد لا تكون ملفاتك آمنة تمامًا إذا لم تستخدم كلمة مرور قوية أو إذا تعرضت "السحابة" للاختراق.
- 3- تكلفة إضافية: قد تضطر لدفع المال مقابل مساحة تخزين أكبر.

الحوسبة السحابية

هي أفضل مكان لتخزين ملفاتك الهامة، لأنها تحميها من الضياع أو التلف.

مزودى خدمة الحوسبة السحابية

مثال: عندما تلتقط صورة بهاتفك، يمكنك حفظها تلقائيًا على "السحابة" مثل OneDrive أو Google Drive بعد ذلك، يمكنك فتح جهاز الكمبيوتر الخاص بك، وستجد الصورة موجودة هناك أيضًا.

أمثلة على مزودى خدمة الحوسبة السحابية:



Google Drive: من أشهر مقدمي الخدمات، ويستخدم لتخزين الملفات والوصول إليها من أي مكان.



OneDrive: خدمة تابعة لشركة مايكروسوفت، وتشبه Google Drive.



Dropbox: تطبيق تابع لشركة Dropbox.



تدريبات الدرس ٥

من أسئلة التقييمات الوزارية

س ١:- ضع علامة (✓) أمام العبارة الصحيحة، وعلامة (X) أمام العبارة غير الصحيحة:

١. "تخزين الملفات في 'السحابة' أكثر عرضة للضياع في حال تعطل جهازك" ()
٢. "يمكنك الوصول إلى ملفاتك المخزنة في 'السحابة' حتى إذا لم يكن لديك اتصال بالإنترنت" ()
٣. "تساعدك الحوسبة السحابية على توفير مساحة تخزين كبيرة على جهازك" ()
٤. "الذكاء الاصطناعي هو أحد مزودي خدمة الحوسبة السحابية" ()
٥. "تتيح الحوسبة السحابية للمستخدمين الوصول إلى الملفات والبيانات في أي وقت وبسهولة وبسرعة" ()
٦. "من سلبيات استخدام الحوسبة السحابية توفير نسخ احتياطية لملفاتك" ()

س ٢:- اختر الإجابة الصحيحة من بين الاختيارات الآتية:

- ١- "ما هو التعريف الأفضل للحوسبة السحابية؟"
 - (أ) طريقة لتصوير الأفلام
 - (ب) طريقة لتخزين الملفات على الإنترنت
 - (ج) برنامج لتعديل الصور
 - (د) نظام لتشغيل الألعاب
- ٢- عندما تستخدم الحوسبة السحابية، أين تُخزن ملفاتك؟"
 - (أ) على الهاتف فقط
 - (ب) على جهاز الكمبيوتر فقط
 - (ج) في مراكز بيانات بعيدة عبر الإنترنت
 - (د) على قرص صلب خارجي
- ٣- "أي من الخدمات التالية تُعد مثال على الحوسبة السحابية؟"
 - (أ) فيسبوك
 - (ب) واتساب
 - (ج) يوتيوب
 - (د) جوجل درايف
- ٤- ما هي إحدى سلبيات استخدام الحوسبة السحابية؟"
 - (أ) الأمان الكامل للملفات
 - (ب) توفير المساحة على الجهاز
 - (ج) الحاجة إلى اتصال بالإنترنت
 - (د) سهولة مشاركة الملفات
- ٥- "ما هو دور الحوسبة السحابية في حفظ الملفات؟"
 - (أ) حماية الملفات من الضياع أو التلف
 - (ب) تحويل الملفات إلى أنواع مختلفة
 - (ج) مسح الملفات تلقائياً
 - (د) زيادة سرعة الجهاز بشكل مباشر





تطبيقات التخزين السحابي



الوحدة الثانية

تطبيقات الحوسبة السحابية

عزيزي الطالب: لماذا لو أردت أن يرى صديقك صورة جميلة التقطتها، وهو ليس بجانبك أو في بلد آخر؟ الإجابة هي أنك سترسلها له عبر الإنترنت، ولكن كيف؟ هذا هو عمل التطبيقات السحابية، حيث يمكن عمل ذلك من خلال تطبيقات مثل **الواتساب WhatsApp**. أو الألعاب أو اليوتيوب. فهذه التطبيقات تستخدم لحفظ بياناتك والوصول إليها من أي مكان في العالم

يعتبر من أهم البرامج التي تتعامل مع الحوسبة السحابية، ويوفر مجموعة من التطبيقات مثل:

 Microsoft 365

Word – PowerPoint – Excel – Teams – OneDrive



لاحظ

افضل طريقة لحفظ ملفاتك هي استخدام الطريقتين معاً **التخزين التقليدي**. هو الأسرع حيث يمكنك من الوصول الى ملفاتك فوراً حتى بدون اتصال بالإنترنت **التخزين السحابي**: هو الأكثر أماناً حيث يحمي ملفاتك من الضياع إذا تعطل جهازك

التخزين السحابي باستخدام OneDrive

تخيل أن لديك دولا بملابس في غرفتك (التخزين التقليدي)، ولديك أيضاً مخزن كبير جداً في مكان بعيد (التخزين السحابي).

ويعتبر OneDrive أحد تطبيقات التخزين السحابي للملفات ومشاركتها يمكنك و الوصول إلى ملفاتك من أي جهاز بشرط الاتصال بالإنترنت.

كما يعتبر أكثر أماناً وعملية من التخزين التقليدي الذي يستخدم للتخزين على جهازك فقط.

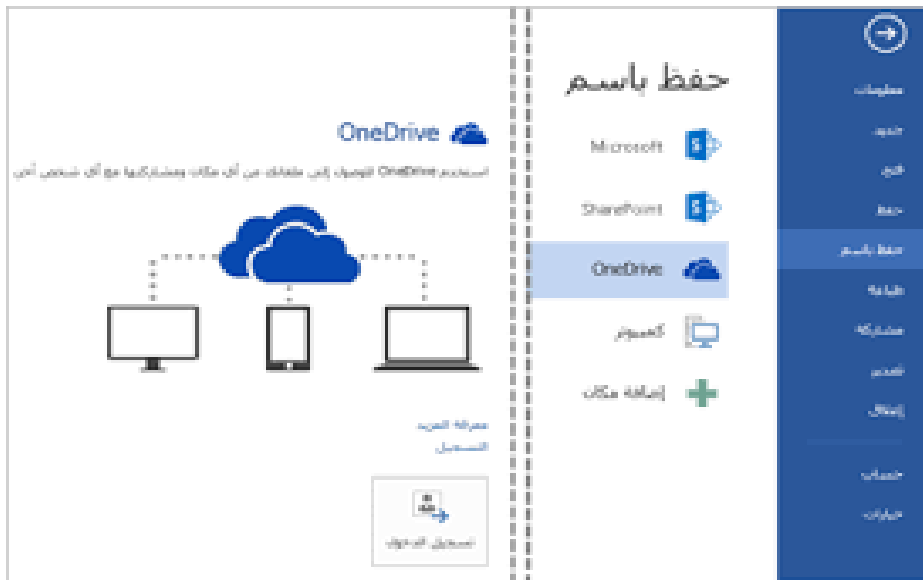


كيفية رفع الملفات والمجلدات على OneDrive

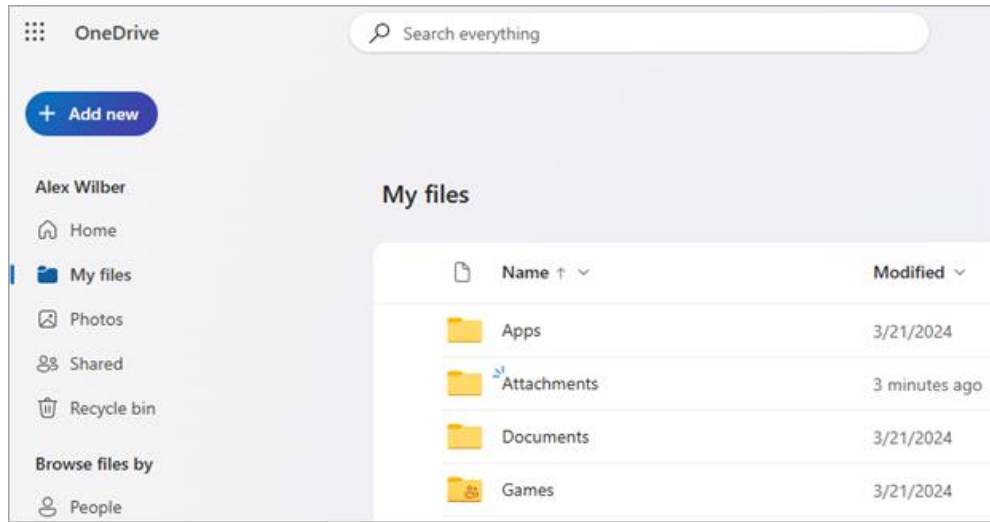
خطوات عملية الحفظ السحابي



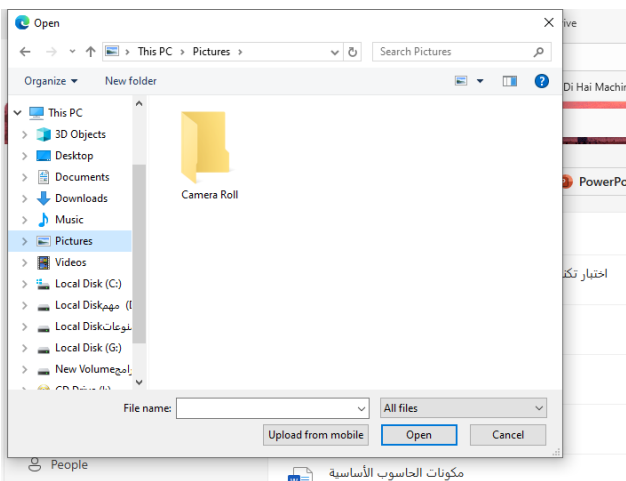
الخطوة ١: افتح تطبيق OneDrive على جهازك أو على موقع الويب باستخدام متصفح الإنترنت.



الخطوة ٢: ابحث عن زر "رفع (Upload)" أو "إضافة (Add)" في أعلى الشاشة.



الخطوة ٣: اختر الملف، اضغط على الزر، ثم اختر الملف أو المجلد الذي تريد حفظه في "السحابة".



الخطوة ٤: انتظر: سيبدأ جهازك في رفع الملف، ستظهر علامة صغيرة لتؤكد أن الملف قد تم حفظه في OneDrive بنجاح.



الآن، يمكنك الوصول إلى هذا الملف من أي جهاز آخر لديك عليه حساب OneDrive مثل الهاتف أو جهاز آخر في المنزل.



تدريبات الدرس ٦

من أسئلة التقييمات الوزارية

س ١:- ضع علامة (✓) أمام العبارة الصحيحة، وعلامة (X) أمام العبارة غير الصحيحة:

١. "تعتبر خدمة 'ون درايف' من أمثلة تطبيقات الحوسبة السحابية" ()
٢. "أفضل طريقة لحفظ الملفات هي استخدام التخزين التقليدي فقط" ()
٣. "التخزين السحابي يمنحك سرعة أكبر في الوصول إلى الملفات مقارنة بالتخزين التقليدي" ()
٤. "يجب أن يكون لديك اتصال بالإنترنت لرفع ملف على OneDrive" ()
٥. "يعتبر مايكروسوفت ٣٦٥ من أشهر البرامج المتوفرة للتعامل مع تطبيقات الحوسبة السحابية" ()
٦. لا يمكن رفع الملفات على One Drive ون درايف. ()

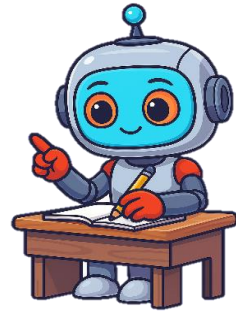
س ٢:- اختر الإجابة الصحيحة من بين الاختيارات الآتية::

١- "عندما تشاهد مقطع فيديو على يوتيوب، أين يكون هذا الفيديو مُخزناً؟"

- (أ) في "سحابة" يوتيوب الضخمة
 - (ب) على شريحة الذاكرة الخارجية
 - (ج) على جهاز الكمبيوتر الخاص بك
 - (د) على هاتفك فقط
٢. "ما هي الفائدة الرئيسية من دمج التخزين السحابي مع التخزين التقليدي؟"
- (أ) تشغيل الألعاب بشكل أسرع
 - (ب) زيادة عدد الأصدقاء على الإنترنت
 - (ج) تقليل تكلفة استخدام الإنترنت
 - (د) الاستفادة من سرعة التخزين المحلي وأمان التخزين السحابي

٣- "ما هو الزر الذي يجب أن تضغط عليه لرفع ملف على OneDrive؟"

- (أ) بحث search
- (ب) إغلاق close
- (ج) حذف delete
- (د) رفع Upload



٤- "ماذا يحدث لملفاتك المحفوظة على OneDrive إذا تعطل جهازك؟"

- (أ) تنقل تلقائياً إلى جهاز آخر
- (ب) تفقدتها للأبد
- (ج) يتم حذفها من السحابة
- (د) تبقى آمنة في السحابة



مفاتيح الإجابة على اسئلة الوحدة الثانية

الدرس الأول

السؤال الأول: ضع علامة صح أو خطأ

- X-١
- X-٢
- X-٣
- ✓-٤
- X-٥

السؤال الثاني: اختر الإجابة الصحيحة مما بين القوسين

- ✓ ١- الأم الظهر
- ✓ ٢- عدم مشاركة معلوماتك الشخصية مع الغرباء
- ✓ ٣- أن تحدد لنفسك وقتاً للعب
- ✓ ٤- الشعور بالتوتر والغفلة

الدرس الثاني

السؤال الأول: ضع علامة صح أو خطأ

- X-١
- X-٢
- ✓-٣
- ✓-٤

السؤال الثاني: اختر الإجابة الصحيحة مما بين القوسين

- ✓ ١- أن يكون خليطاً من الحروف والأرقام والرموز
- ✓ ٢- طريقتان
- ✓ ٣- تتجاهله ولا تضغط عليه

الدرس الثالث

السؤال الأول: ضع علامة صح أو خطأ

- ✓-١
- X-٢
- X-٣
- X-٤
- X-٥
- ✓-٦

السؤال الثاني: اختر الإجابة الصحيحة مما بين القوسين

- ✓ ١- حماية الأجهزة والمعلومات
- ✓ ٢- أرقام هاتفك وعنوان منزلك
- ✓ ٣- تتجاهل الرسالة ولا تضغط على الرابط
- ✓ ٥- استخدم برامج الحماية من الفيروسات

الدرس الرابع

السؤال الأول: ضع علامة صح أو خطأ

- ✓-١
- X-٢
- ✓-٣
- X-٤
- ✓-٥

السؤال الثاني: اختر الإجابة الصحيحة مما بين القوسين

- ✓ ١- حماية الأعمال الفنية والأدبية مثل الأغاني والكتب
- ✓ ٢- جزء صغير من ملكية الشركة
- ✓ ٣- استخدام كلمة مرور قوية



الدرس الخامس

السؤال الثاني: اختر الإجابة الصحيحة مما بين القوسين

- ✓ ١- طريقة لتخزين الملفات على الانترنت
- ✓ ٢- فى مراكز بيانات بعيدة عبر الانترنت
- ✓ ٣- جوجل درايف
- ✓ ٤- الحاجه الى اتصال بالانترنت
- ✓ ٥- حماية الملفات من الضياع

السؤال الأول: ضع علامة صح أو خطأ

- X - ١
- X - ٢
- ✓ - ٣
- X - ٤
- ✓ - ٥
- X - ٦

الدرس السادس

السؤال الثاني: اختر الإجابة الصحيحة مما بين القوسين

- ✓ ١- فى سحابة على اليوتيوب الضخمة
- ✓ ٢- الاستفادة من سرعة التخزين المحلى وأمان التخزين السحابى
- ✓ ٣- رفع Upload
- ✓ ٤- تبقى آمنه فى السحابة

السؤال الأول: ضع علامة صح أو خطأ

- ✓ - ١
- X - ٢
- X - ٣
- ✓ - ٤
- ✓ - ٥
- X - ٦

