

أهلاً يا أصدقائي:

أنا صديقتكم ليلي... أحلم أن أصبح مهندسة في المستقبل؛ لأصمم وأبني المنازل والمدارس والمباني الجميلة في مصرنا الحبيبة. سأرسم هنا مخططاً للمنزل الذي أريد بناءه في المستقبل.



مخطط (٢) المنزل الذي تريد ليلي بناءه في المستقبل

ألاحظ وأحلل

بملاحظة المخطط (٢)، تعاون مع زميلك في الإجابة عن الأسئلة التالية:

- ١ - ما عدد الغرف التي رسمتها ليلي في مخططها؟ **خمسة**
- ٢ - بمقارنة مخطط المنزل الذي تريد ليلي بناءه في المستقبل ومخطط منزل أحمد، أيهما أكبر في المساحة؟

منزل ليلي

٣ - أي المخططين يحتوي على عدد غرف أكثر؟

مخطط ليلي

٤ - ما الإضافات التي وضعتها ليلي في مخطط منزلها المستقبلي؟

زيادة عدد الحمامات ومكان للسيارات



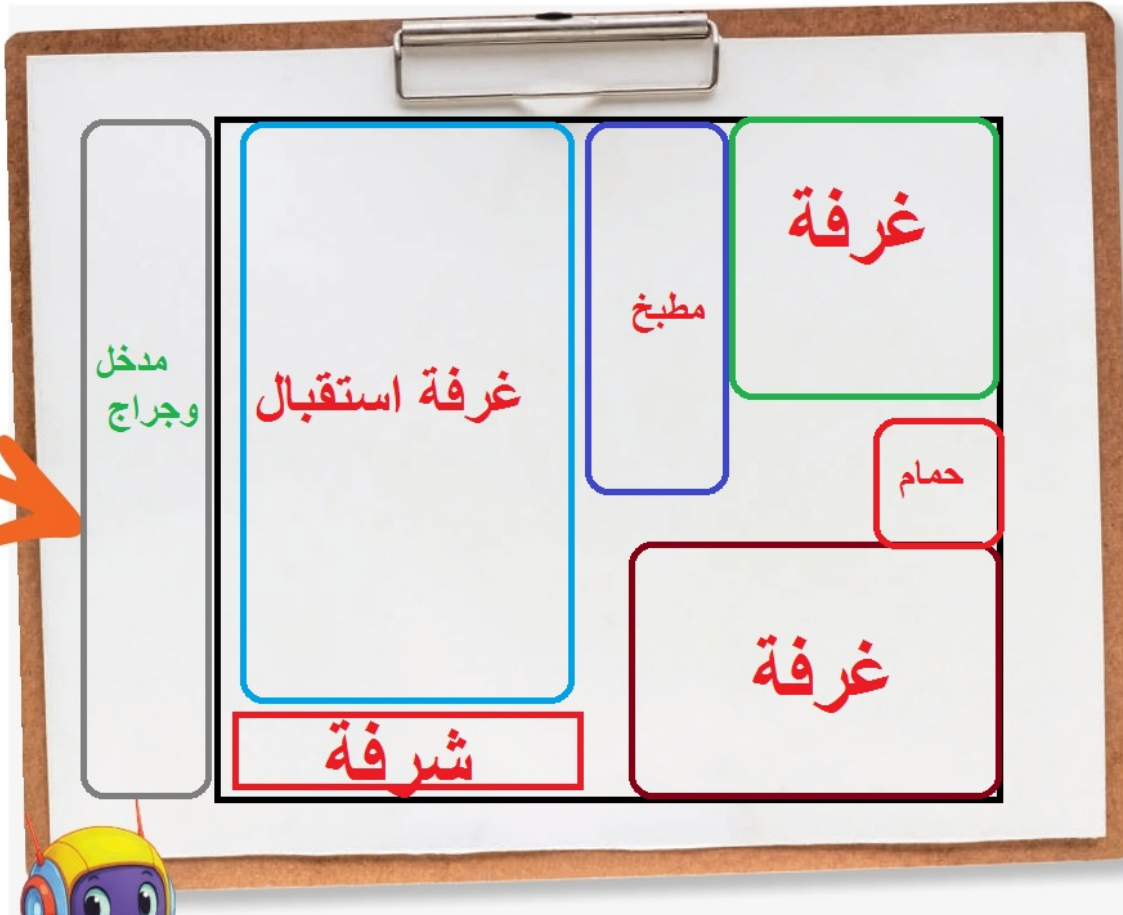
أُتخيل وأرسم

والآن جاء دورنا ليرسم كل منا مخططاً للمنزل الذي يريد بناءه في المستقبل.

Hany 2026

• استعن بالإرشادات التالية:

- قسّم المنزل من الداخل إلى: غرفة نوم، غرفة استقبال، مطبخ، حمام، شرفة...
- اكتب اسم كل مكان داخل المنزل.
- لَوّن كل غرفة باستخدام الألوان التي تفضّلها.
- أضف النوافذ والأبواب؛ لتسمح بدخول الهواء وضوء الشمس.
- لا تنس رسم الشمس خارج المنزل؛ هذا مهم جداً.



سنتعرف لاحقاً لماذا يجب ألا ننسى رسم الشمس خارج المنزل.



مرحباً يا أصدقائي:

أنا صديقتكم سارة ... اليوم سأصحبكم في جولة داخل مدرستي الجميلة.
هيا بنا نكتشف معاً مخطط المدرسة، ونتعرّف الأماكن التي نحبها.



مخطط (٣) مدرسة سارة

واجب

ألاحظ



لاحظ المخطط السابق، ثم أجب عن الأسئلة التالية:

- ١ - ما عدد غرف الدراسة في مخطط المدرسة؟ 6
- ٢ - اختر: أثناء الدخول من باب المدرسة نجد غرفة الأمن على

(اليمين - اليسار)

- ٣ - أيهما أقرب إلى غرفة التربية الفنية: غرفة المعلمين أم غرفة مدير المدرسة؟ **غرفة المعلمين**
- ٤ - أي المكانين أكبر: ملعب المدرسة أم الحديقة؟ **ملعب المدرسة**



مدرستنا هي بيتنا الثاني والمكان الذي نتعلم فيه ونقضي أوقاتاً سعيدة مع المعلمين والأصدقاء؛ فلنحافظ على مدرستنا كما نحافظ على بيتنا تماماً.

رحلة سيرًا على الأقدام



لاحظوا المخططات التالية التي تؤدي للوصول إلى الحديقة.



ألاحظ وأقارن

لاحظ المخططات التالية، ثم قارن بينها حسب الجدول التالي:

المخطط الثالث	المخطط الثاني	المخطط الأول	أوجه المقارنة
طويل	قصير	متوسط	طول الطريق (قصير - متوسط - طويل).
4	2	3	عدد المعالم التي شاهدها في طريقك.
بطيء	سريع	متوسط	سرعة الوصول (سريع - متوسط - بطيء).

أثخيل وأحد

Hany 2026

أثخيل أنك أقف في الأءيقة، اسأءءم الأءاءاء الأصلية والأفرعية وأءء كيف يمكنك الوصول إلى الأماكن الأءرى، كما في المأال «يقع المسءء شمال شرق الأءيقة»:



- ١ - أقف مأطة الأافلاء **أنوب غرب** الأءيقة.
- ٢ - إذا كنت في الأءيقة وأريد الذهاب إلى السوق، فعليك الأوءه نحو **الأنوب**.
- ٣ - أقف الكنيسة **شمال غرب** الأءيقة.
- ٤ - المبنى الذي يقف أنوب شرق الأءيقة هو **المسأشفى**.
- ٥ - يقف المنزل **شمال** الأءيقة.
- ٦ - إذا أردت الذهاب إلى المأءف، فعليك الأوءه نحو **الغرب**.
- ٧ - أوءء المدرسة في أهة **الشرق** بالنسبة للأءيقة.

تدريبات الدرس



أ اكتب كلمة (صواب) أمام العبارة الصحيحة، وكلمة (خطأ) أمام العبارة غير الصحيحة:

- ١ - يقتصر اختيار الطريق للوصول إلى الأماكن على السرعة. (خطأ)
- ٢ - يوجد بين كل اتجاهين أصليين اتجاه فرعي. (صواب)
- ٣ - يُعد اتجاه الشرق أحد الاتجاهات الأصلية. (صواب)
- ٤ - يقع اتجاه الجنوب الغربي بين اتجاهي الشمال والغرب. (خطأ)
- ٥ - استخدم الناس قديماً النجوم لمعرفة الاتجاهات أثناء النهار. (خطأ)
- ٦ - يشير النجم القطبي في السماء إلى اتجاه الشمال. (صواب)

ب اختر الإجابة الصحيحة مما بين القوسين:

- ١ - المسئول عن تصميم وبناء المنازل والمدارس هو
(المهندس - المعلم - الطبيب - المزارع)
- ٢ - المكان الذي يتعلم فيه التلاميذ ويضم عديداً من غرف الدراسة هو
(المنزل - المدرسة - السوق - النادي)
- ٣ - ما الاتجاه الذي يكون على يسارك إذا واجهت الشمس عند شروقها؟
(الجنوب - الغرب - الشمال - الشرق)
- ٤ - الاتجاه الفرعي الذي يقع بين الشمال والشرق هو
(الجنوب الشرقي - الشمال الغربي - الجنوب الشرقي - الشمال الشرقي)

ج أكمل العبارات التالية بما يناسبها من كلمات:

- ١ - تخرج الشمس دائماً كل صباح من اتجاه **الشرق**
- ٢ - الاتجاه الفرعي الذي يقع بين الجنوب والغرب يُسمى **جنوب غربي**

د أجب عما يلي:

- ١ - ما المقصود بالبوصله؟ **هي أداة تحتوي على إبرة مغناطيسية تشير دائماً لاتجاه الشمال المغناطيسي، ومن خلاله يمكن تحديد باقي الاتجاهات**
- ٢ - بم تفسر أهمية كل من...؟

- أ رسم المخطط للمكان من الأعلى. **يساعد على معرفة تفاصيل المكان بشكل أوضح**
- ب البوصلة الرقمية الموجودة في الهواتف الذكية. **تحديد الاتجاهات بسرعة ودقة أكبر**
- ٣ - دلل على براعة المصريين القدماء في علم الفلك.

استخدموا النجم القطبي الشمالي لتحديد الاتجاهات ليلاً

هيا نستعد للدرس القادم

تخيل أنك ستقوم برحلة إلى مكان لم تزره من قبل. كيف ستعرف طريقك والأماكن التي سوف تزورها هناك؟

Hany 2026

كيف نحسب المسافة الحقيقية بين مدينتين باستخدام الخريطة؟
إذا علمت أن المسافة بين مدينتي القاهرة وسوهاج تبلغ (٥ سم) على الخريطة، فكم تبلغ المسافة بينهما على أرض الواقع إذا كان مقياس الرسم هو (١ سم على الخريطة يعادل ١٠٠ كم في الواقع)؟

اتبع الخطوات التالية لحساب المسافة في الواقع:

- ١ - اقرأ مقياس الرسم على الخريطة (١ سم على الخريطة = ١٠٠ كم في الواقع).
- ٢ - حدد المسافة بين مدينة القاهرة ومدينة سوهاج على الخريطة (المسافة ٥ سم).
- ٣ - اضرب عدد السنتيمترات في مقياس الرسم (٥ سم \times ١٠٠ كم).
- ٤ - النتيجة: المسافة في الواقع بين مدينتي القاهرة وسوهاج هي **500** كيلومتر.



بملاحظة الألوان المستخدمة في خريطة (١) سنجدها متنوعة ومتدرجة حسب الارتفاع.

Hany 2026

هيا نتعرف مدلول هذه الألوان.

- يشير اللون **البني** إلى الأراضي المرتفعة مثل الجبال والهضاب.
- يشير اللون **الأخضر** إلى الأراضي الأقل ارتفاعاً مثل السهول.
- يشير اللون **الأزرق** إلى المسطحات المائية مثل البحار والبحيرات.

الاحظ وأجيب

لاحظ خريطة (١) ثم أكمل:

- ١ - عاصمة مصر هي مدينة **القاهرة**.
- ٢ - مدينة تقع في جنوب مصر هي **أسوان**.
- ٣ - مدينة تقع على ساحل البحر الأحمر هي **الغردقة**.
- ٤ - تظهر هضبة التيه على الخريطة (١) باللون **البني**.

أهمية الخريطة

أثناء زيارتي لمدينة القاهرة، لاحظت وجود خريطة في محطة مترو الأنفاق، وبفضلها استطعت تحديد أماكن كثيرة هناك.





للخريطة أهمية كبيرة في حياتنا اليومية، حيث تساعدنا في معرفة الأماكن من حولنا، ويستخدمها كثير من الأشخاص كالتالي:

الجندي في تحديد المواقع العسكرية.



المُزارع في تحديد موقع الأرض الزراعية.



السائح في الوصول للأماكن السياحية والأثرية.



Hany 2026

المهندس عند التخطيط لإنشاء المباني والطرق.



معلمة الدراسات الاجتماعية في الشرح والتلميذ في المذاكرة.



قائد الطائرة وقبطان السفينة في تحديد مسار الرحلات.



أفكر وأجيب

اكتب موقفًا في حياتك أو حياة المحيطين بك تم الاستفادة فيه من الخريطة.

يقوم المعلم باحضار الخريطة معه في الفصل لشرح الدرس عليها

تدريبات الدرس



اكتب كلمة (صواب) أمام العبارة الصحيحة، وكلمة (خطأ) أمام العبارة غير الصحيحة:

- صواب () ١ - تحديد الأماكن والاتجاهات على الخريطة يحتاج إلى وردة البوصلة.
خطأ () ٢ - يمكننا من خلال مفتاح الخريطة حساب المسافات بين الأماكن في الواقع.
صواب () ٣ - نلون السهول باللون الأخضر على الخريطة.
صواب () ٤ - تساعدنا الخريطة في تعرّف الأماكن من حولنا.

اختر الإجابة الصحيحة مما بين القوسين:

- ١ - أيُّ من العناصر التالية يعبر عن موضوع الخريطة؟
(مفتاح الخريطة - وردة البوصلة - عنوان الخريطة - مقياس الرسم)
٢ - تظهر المرتفعات على الخريطة باللون
(البنّي - الأخضر - الأزرق - الأصفر)
٣ - يُعبّر اللون الأزرق على الخريطة عن
(المرتفعات - البحار - المنخفضات - السهول)
٤ - أيُّ من هؤلاء يستخدم الخريطة في تحديد المواقع العسكرية؟
(المعلم - السائح - المزارع - الجندي)

أكمل العبارات التالية بكلمات مناسبة:

- ١ - الشكل المبسط لفكرة الخريطة هو **المخطط**.
٢ - العنصر الذي يوضح لنا ألوان ورموز الخريطة يُسمى **مفتاح الخريطة**.

أجب عما يلي:

- ١ - ما أهمية وردة البوصلة على الخريطة؟ **تساعد في تحديد موقع الأماكن واتجاهاتها على الخريطة**.
٢ - إذا كانت المسافة بين مدينتك ومدينة صديقك على الخريطة (٣ سم)، فكم تبلغ المسافة بين المدينتين على أرض الواقع، إذا كان مقياس الرسم هو (كل ١ سم على الخريطة يعادل ١٠ كم في الواقع)؟ **٣٠ كيلو متر**.
٣ - فسر أهمية الخريطة لكل من:

أ قبطان السفينة: **تساعده في تحديّد مسار الرحلات**

ب السائح: **تساعده في الوصول للأماكن السياحية**

ج التلميذ: **تساعده في المذاكرة**

هيا نستعد 2026

تأثرت الخرائط بالتكنولوجيا الحديثة، فظهرت الخرائط الرقمية، فما هي الخرائط الرقمية؟ وما أهم الوسائل التي تساعدنا على رسم هذه الخرائط؟

أحلل وأجب

- ١ - ما المجال العلمي الذي تفوقت فيه مريم الإسطرلابي؟ **الفلك**
- ٢ - دلل على تقدير العالم لجهود مريم الإسطرلابي حديثاً. **تسمية احد الكويكبات باسمها**
- ٣ - كيف تُثبت قصة مريم الإسطرلابي أن الفتيات يمكنهن التفوق في المجالات العلمية المختلفة؟ **لأنها قامت بتطوير الاسطرلاب باستخدام حسابات رياضية دقيقة**
- ٤ - من الشخص الذي تعتبره قدوة لك في حياتك؟ ولماذا؟ **معلمي لأنه من علمني**

ألاحظ وأجب

يحاول زميلك استخدام تطبيق (GPS) للوصول إلى مكان ما سيراً على الأقدام أو بالسيارة، استعن بالخريطين التاليتين ثم أجب:



- ١ - ما المكان الذي انطلق منه زميلك؟ **أكاديمية الشرطة**
- ٢ - كم الوقت الذي يحتاجه زميلك للوصول إلى وجهته بالسيارة؟ **٩ دقائق**
- ٣ - احسب فرق الزمن بين الوصول للوجهة سيراً على الأقدام أو بالسيارة. **٦٣ - ٩ = ٥٤ دقيقة**



- ١ - ما المكان الذي يحاول زميلك الوصول إليه؟ **مدرسة مصطفى كمال حلمي**
- ٢ - كم الوقت الذي يحتاجه زميلك للوصول إلى وجهته سيراً على الأقدام؟ **ساعة وثلاث دقائق**
- ٣ - اكتب أحد المعالم التي تظهر خلال رحلة زميلك. **كايزرو فيستفال سيتي**

أبحث وأحسب

بالاستعانة بشبكة المعلومات الدولية (الإنترنت)، استخدم تطبيق (GPS) الموجود في هاتفك الذكي أو في هاتف أحد والديك للوصول من منزلك لمدرستك، ثم:
- احسب المسافة والزمن المستغرق للوصول حسب الجدول التالي:

طريقة الوصول	المسافة	الزمن المستغرق
سيرًا على الأقدام
باستخدام السيارة



Hany 2026

ألاحظ وأحدد

حدد أيًا من الخريطين التاليين يُعد (خريطة يدوية - خريطة رقمية)،
وأيهما أدق من وجهة نظرك:



خريطة يدوية



خريطة رقمية

الصور الجوية والصور الفضائية

تُعد من أهم مصادر رسم الخرائط، فهل تعرفون الفرق بينهما؟

الصور الفضائية

يتم التقاطها من الفضاء خارج الكرة الأرضية بواسطة الأقمار الصناعية، وتغطي مساحات أوسع من الصور الجوية.



صورة فضائية لنهر النيل

الصور الجوية

يتم التقاطها من الجو بواسطة الطائرات، وتغطي مساحة محدودة من سطح الأرض.



صورة جوية لنهر النيل

اتعاون وأصنف

تعاون مع زميلك وصنف العبارات التالية حسب الجدول:

- ١ - تغطي مساحات واسعة من سطح الأرض.
- ٢ - تغطي مساحة محدودة من سطح الأرض.
- ٣ - يتم التقاطها من الطائرة.
- ٤ - يتم التقاطها من القمر الصناعي.

الصور الجوية

تغطي مساحة محدودة من سطح الأرض.
يتم التقاطها من الطائرة.

الصور الفضائية

تغطي مساحات واسعة من سطح الأرض.
يتم التقاطها من القمر الصناعي.

ألاحظ وأحدد

٤ - لاحظ الصورتين التاليتين ثم حدد أيًا منهما تُعد صورة جوية
أ



(ب)



(أ)



اكتب كلمة (صواب) أمام العبارة الصحيحة، وكلمة (خطأ) أمام العبارة غير الصحيحة:

- ١ - نجح الإدريسي في رسم خريطة للعالم. (صواب)
- ٢ - يصعب الاستعانة بتطبيق GPS في تحديد طريق الذهاب من المنزل إلى المدرسة. (خطأ)
- ٣ - ساعدت الإسطرلابات قديماً في تحديد اتجاه القبلة. (صواب)
- ٤ - كان والد مريم الإسطرلابي يعمل في مجال الطب. (خطأ)
- ٥ - طورت مريم الإسطرلابي جهاز الإسطرلاب قديماً. (صواب)
- ٦ - الصور الجوية تغطي مساحات أكبر من الصور الفضائية. (خطأ)

ب اختر الإجابة الصحيحة مما بين القوسين:

- ١ - أشهر من رسم الخرائط من العلماء العرب هو
(ابن سينا - الخوارزمي - ابن خلدون - الإدريسي)
- ٢ - ساعد الإسطرلاب قديماً في
(قياس الوزن - قياس المسافات - تحديد المواقع - التقاط الصور)

ج أكمل العبارات التالية بكلمات مناسبة:

- ١ - سجل المصريون القدماء الخرائط على جدران **المعابد**.
- ٢ - يتم التقاط الصور الجوية بواسطة **الطائرات**.
- ٣ - تستخدم الأقمار الصناعية في التقاط الصور **الفضائية**.

د أجب عما يلي:

- ١ - ما المقصود بكل من ...؟
أ أداة فلكية قديمة استخدمت لتحديد الاتجاهات والمواقع من خلال النجوم. ويرجع الفضل في تطويرها إلى **«العالمة مريم الإسطرلابي»**.
- ب نظام (GPS): نظام يعتمد على الأقمار الصناعية في تحديد المواقع والاتجاهات. ويُعد تطوراً حديثاً لأدوات تحديد المواقع القديمة مثل الإسطرلاب.
- ٢ - فسّر: رسم المصريون القدماء الخرائط. **لوصف مسار نهر النيل ومواقع المناجم**.
- ٣ - ما العلاقة بين: استخدام الأقمار الصناعية ورسم الخرائط؟ **الصور الفضائية تستخدم في رسم الخرائط**.
- ٤ - وضح كيف تطوّر الإسطرلاب على يد عالمة مريم الإسطرلابي. **قامت باستخدام حسابات رياضية دقيقة لتطوير الإسطرلاب**.
- ٥ - في ضوء ما درست، حدّد الفرق بين الخرائط اليدوية والرقمية. **اليديوية يتم رسمها باليد، الرقمية تعتمد على الأقمار الصناعية**.

هيا نستعد **للدرس Hany2026**

تتنوع مصادر الحصول على المعلومات في عصرنا الحالي، فهل تعرف ما هذه المصادر؟ وما أنواعها؟ وما مدى أهميتها في حياتنا؟ وكيف يمكننا التمييز بين الحقائق والآراء والشائعات؟

ألاحظ وأصنف

لاحظ صور مصادر المعلومات التالية واكتب تحت كلٍّ منها نوعها (أولية - ثانوية):



ثانوية



أولية



أولية

يساعدنا جمع المعلومات من مصادر متعددة وموثوقة على:

مقارنة المعلومات
والتأكد من صحتها.



الحصول على معلومات شاملة
ودقيقة عن الأحداث والأماكن.

تجنّب التحيز لمصدر واحد.

Hany 2026

- حين نقرأ معلومةً أو نسمع خبرًا أو نشاهد فيديو، من المهم أن نفكر جيدًا
ونتأكد من صحته قبل أن نصدّقه أو ننشره.
- علينا التمييز بين الحقائق والآراء والشائعات، فهل تعرفون الفرق بينها؟



الشائعات

الأحاديث غير الصحيحة التي
يتناقلها الناس دون معرفة
مصدرها.



الآراء

تعبّر عن وجهات نظر
شخصية، قد تكون صحيحة
أو غير صحيحة.



الحقائق

معلومات صحيحة تم التأكد
منها، ويمكن إثباتها.

أفكر وأتعاون

بالاستعانة بمعلمك والتعاون مع زملائك، اقرأ العبارات التالية، ثم اكتب رقم كل عبارة داخل الصندوق المناسب لها حسب نوعها:

- ١ - الذهاب إلى الحديقة أفضل من الذهاب إلى النادي.
- ٢ - الشمس تشرق من الشرق، وتغرب من الغرب.
- ٣ - المدرسة مكان للتعلم وتنمية المهارات.
- ٤ - التطعيمات تسبب الأمراض للأطفال.
- ٥ - مدينة الغردقة أجمل مدينة في العالم.
- ٦ - استخدام النظارة الطبية يضعف النظر تدريجياً بمرور الوقت.



تحرص الدولة على تقديم المعلومات الصحيحة لمساعدة المواطنين في التمييز بين الحقائق والشائعات، مما يساهم في مواجهة الأخبار الزائفة التي قد تُسبب الفوضى أو الخوف.

أقترح وأكتب Hany 2026

أ اقترح فكرة مبتكرة تساعد المواطنين على اكتشاف الشائعات وتجنبها.

البحث عن المعلومة عبر شبكة المعلومات الدولية (الإنترنت) وملاحظة الخبر من أكثر من موقع

ب اكتب نصيحة توجّهها لأصدقائك حول كيفية التعامل مع الأخبار المنتشرة على شبكة المعلومات الدولية (الإنترنت).

عدم تصديق كل الاخبار والتأكد من المصادر الرسمية للدولة عن مصدر الخبر

تدريبات الدرس



اكتب كلمة (صواب) أمام العبارة الصحيحة، وكلمة (خطأ) أمام العبارة غير الصحيحة:

- ١ - المصادر الأولية هي المصادر التي سُجلت في زمن وقوع الحدث. (صواب)
- ٢ - النقوش على جدران معابد الكرنك تُعد مصدرًا أوليًا للمعلومات. (صواب)
- ٣ - تُعد البرديات أحد المصادر الثانوية لجمع المعلومات. (خطأ)
- ٤ - تنوع مصادر جمع المعلومات يعطينا صورة كاملة للأحداث. (صواب)
- ٥ - الحقائق تُعبّر عن وجهات نظر شخصية. (خطأ)
- ٦ - مواجهة الأخبار الزائفة يساعد في استقرار المجتمع. (صواب)

اختر الإجابة الصحيحة مما بين القوسين:

- ١ - أحد المصادر الأولية التي يمكن استخدامها عند كتابة بحث عن تاريخ مصر هو
- ٢ - أيّ من المصادر التالية يُعد مصدرًا ثانويًا لجمع المعلومات؟



(د)



(ج)



(ب)



(أ)

٣ - المعلومات المتداولة دون التأكد من صحتها هي

(آراء - حقائق - انطباعات - شائعات)

صنف ما يلي إلى (حقيقة) أو (رأي):

- ١ - يجري نهر النيل في مصر. (حقيقة)
- ٢ - مدينة الإسكندرية أجمل المدن الساحلية. (رأي)

أجب عما يلي: الحصول على معلومات دقيقة عن الأحداث والامكان ومقارنة المعلومات والتأكد من صحتها - تجنب التحيز لمصدر واحد

- ١ - بم تفسر أهمية الاستعانة بمصادر متعددة عند جمع المعلومات؟
- ٢ - دلل على وجود اختلاف بين المصادر الأولية والثانوية لجمع المعلومات.
- ٣ - ماذا يمكن أن يحدث إذا صدّق الناس كل ما يُنشر على مواقع التواصل دون التأكد من صحته؟

يتسبب في نشر الفوضى وعدم استقرار المجتمع

Hany 2026 للدرس القادم

تتنوع استخدامات الأراضي في المدينة والقرية. هل تعرفون أهم هذه الاستخدامات؟
حدد الموجود منها في المنطقة التي تعيش فيها.

تقييم الوحدة الأولى



خريطة المسطحات المائية في مصر

السؤال الأول: لاحظ الخريطة المقابلة، ثم أجب:

- ١ - اكتب عنوان الخريطة المقابلة.
- المسطحات المائية في مصر**
- ٢ - ضع دائرة حول مفتاح الخريطة.
- ٣ - اكتب اسم العنصر المفقود في الخريطة المقابلة.
- وردة البوصلة**

السؤال الثاني: اكتب كلمة (صواب) أمام العبارة الصحيحة، وكلمة (خطأ) أمام العبارة غير الصحيحة:

- ١ - يستخدم الطيار الخريطة في تحديد مسار الرحلات. (صواب)
- ٢ - المصادر الأولية أكثر دقة من المصادر الثانوية. (صواب)
- ٣ - يكون اتجاه الغرب على يمينك عند مواجهة الشمس صباحاً. (خطأ)
- ٤ - يقتصر استخدام الخرائط على مهندسي الطرق. (خطأ)
- ٥ - يقع اتجاه الشمال الغربي بين الغرب والشرق. (خطأ)
- ٦ - يصعب قراءة الخريطة بدون مقياس الرسم. (صواب)
- ٧ - تطبيق (GPS) من الوسائل الحديثة لتحديد المواقع. (صواب)

السؤال الثالث: أكمل العبارات التالية بكلمة مناسبة:

- ١ - يستخدم التلميذ الخريطة في **المذاكرة**.
- ٢ - «رسم مصغر يوضح سطح الأرض أو جزءاً منه باستخدام الرموز والألوان» تشير العبارة إلى **الخريطة**.

السؤال الرابع: اختر الإجابة الصحيحة مما بين القوسين:

- ١ - أحد أهم إنجازات العالم الإدريسي
(رسم الخرائط - اختراع GPS - تطوير الإسطرلاب - اختراع البوصلة)
- ٢ - يشير النجم القطبي إلى جهة
(الشرق - الغرب - الشمال - الجنوب)
- ٣ - العنصر المستخدم في شرح الرموز على الخريطة هو
(عنوان الخريطة - مفتاح الخريطة - مقياس الرسم - وردة البوصلة)
- ٤ - اللون الأخضر على الخريطة يدل على
(اللون الأخضر على الخريطة يدل على (الجبال - المرتفعات - السهول - البحار)
- ٥ - تحديد موقع الأرض الزراعية هو أحد استخدامات الخريطة بالنسبة لـ
(الطيار - المعلم - المزارع - السائح)

السؤال الخامس: صنف مصادر المعلومات التالية إلى (مصادر أولية) أو (مصادر ثانوية):
(الموسوعات - النقوش على جدران المعابد - البرديات - المقالات).

مصادر ثانوية	مصادر أولية
المقالات	البرديات
الموسوعات	النقوش على جدران المعابد

السؤال السادس: اكتب ما تشير إليه العبارة:

- ١ - معلومات صحيحة تم التأكد منها ويمكن إثباتها.
- ٢ - الأحاديث غير الصحيحة التي يتناقلها الناس دون معرفة مصدرها.
- ٣ - تُعبر عن وجهات نظر شخصية وقد تكون صحيحة وغير صحيحة.

السؤال السابع: أجب عما يلي:

- ١ - تفسر أهمية كل من ...؟

أ الصور الفضائية. **من مصادر رسم الخرائط ، وتغطي مساحات أوسع من الصور الجوية**

ب استخدام البوصلة. **تحديد الاتجاهات**

- ٢ - دلل على صحة العبارة: تساعدنا التكنولوجيا الحديثة في تحديد مواقعنا.

استخدام نظام تحديد المواقع العالمي GPS عبر الأقمار الصناعية

- ٣ - لماذا يُعد تطوير مريم الإسطرلابي لجهاز الإسطرلاب أمرًا مهمًا؟ **لأنه يستخدم في تحديد اتجاه القبلة وأوقات الصلاة وبتدأية الشهور القمرية**

- ٤ - المسافة بين مدينتين على الخريطة (٦ سم)، ومقياس رسم الخريطة هو (١ سم يساوي ١٥ كم)،

احسب المسافة بين المدينتين في الواقع. **$90 = 6 \times 15$ كيلو متر**

النشاط الختامي للوحدة

تصميم مطوية ورقية بعنوان: (رحلة من الأهرامات إلى المتحف المصري الكبير) تتضمن المطوية العناصر التالية:

Hany 2026

- ١ - خريطة رقمية توضح الرحلة من أهرامات الجيزة إلى المتحف المصري الكبير سيرًا على الأقدام.
- ٢ - وصف للطريق من أهرامات الجيزة إلى المتحف المصري الكبير، مع استخدام الاتجاهات الأصلية والفرعية.
- ٣ - صورًا لقطع أثرية مختارة من المعروضات داخل المتحف المصري الكبير.
- ٤ - صورة لمقال صحفي يتناول معلومات عن المتحف المصري الكبير.
- ٥ - قائمة بالمصادر الأولية والثانوية التي يمكن الاعتماد عليها في جمع المعلومات عن المتحف المصري الكبير.

المدينة هي تجمع سكني تتركز فيه الخدمات والأنشطة مثل الصناعة والتجارة وتتكون من عدة أحياء كل منها له طابع خاص. أما **القرية** فهي تجمع سكني تتركز فيه أنشطة الزراعة وتربية الحيوانات. وتتبادل المدينة والقرية المنافع؛ حيث تستفيد المدينة من المنتجات الزراعية التي توفرها القرية. بينما تستفيد القرية من الخدمات والمنتجات الصناعية التي توفرها المدينة. وتتنوع طبيعة المدن المصرية وفق موقعها كالتالي:

مدن صحراوية

مثل
مدينة الخارجة.



Hany 2026

مدن ساحلية

مثل الإسكندرية وبورسعيد
على البحر المتوسط،
والغردقة وشرم الشيخ على
ساحل البحر الأحمر.



مدن على ضفاف نهر النيل

مثل
القاهرة وأسوان.



أحدد وأصف

- أ حدد مكان سكنك (قرية أو مدينة) اسمها:
- ب صف خصائص المكان الذي تعيش فيه من حيث الأنشطة المنتشرة مثل:
(الزراعة - الصناعة - التجارة - صيد الأسماك - السياحة...).



ج ما العلاقة بين القرية والمدينة؟

علاقة تبادل حيث تستفيد المدينة من المنتجات الزراعية التي توفرها القرية بينما تستفيد القرية من الخدمات والمنتجات الصناعية التي توفرها المدينة

ألاحظ وأجيب

أ اكتب فقرة عن أهمية المناطق الزراعية والصناعية للسكان.

**المناطق الزراعية توفر المحاصيل الزراعية اللازمة للإنسان والحيوان
المناطق الصناعية توفر المنتجات الصناعية اللازمة لسد حاجات السكان**



ب لماذا نخطط لبناء المنطقة الموجودة في الصورة
المقابلة على أطراف المدن؟

لتقليل التلوث البيئي

ج في رأيك، كيف يمكن أن تؤثر الحداثق العامة على
صحة السكان في المدينة؟

تعمل على تنقية الهواء



تتميز المدن المصرية بوجود أماكن أثرية وسياحية مهمة، مثل تلك الموجودة
في مدينة القاهرة، ومنها:
الكنيسة المعلقة: سُميت بالمُعَلَّقة لأنها بُنيت فوق برجين من بقايا
حصن عسكري قديم؛ ولذلك فهي تبدو كأنها "معلَّقة" فوق الأرض،
وتُعد من أقدم الكنائس في القاهرة.
جامع عمرو بن العاص: أول جامع أُقيم في مصر وفي إفريقيا،
بناه عمرو بن العاص بعد الفتح الإسلامي لمصر.



جامع عمرو بن العاص في القاهرة



الكنيسة المعلقة في القاهرة

أبحث وأسجل

باستخدام شبكة المعلومات الدولية (الإنترنت) ابحث عن أهم الأماكن الأثرية والسياحية التي تميز مدينتك.

تدريبات الدرس

Hany 2026



اكتب كلمة (صواب) أمام العبارة الصحيحة، وكلمة (خطأ) أمام العبارة غير الصحيحة:

- صواب ١ - استقر المصريون القدماء على ضفاف النيل فظهرت القرى والمدن.
- صواب ٢ - تتكون المدينة من عدة أحياء لكل منها طابع خاص.
- خطأ ٣ - تستفيد المدينة من الخدمات والمنتجات الصناعية التي توفرها القرية.
- صواب ٤ - تُعد المناطق الزراعية في مصر ثروة قومية يجب الحفاظ عليها.
- (خطأ) ٥ - يجب بناء المناطق الصناعية بالقرب من المناطق السكنية.
- (خطأ) ٦ - تُعد الكنيسة المعلقة من أحدث الكنائس التي بُنيت في مصر.
- صواب ٧ - يُعد جامع عمرو بن العاص أقدم مسجد تم بناؤه في إفريقيا.

ب اختر الإجابة الصحيحة مما بين القوسين:

- ١ - أي المدن التالية تقع على ساحل البحر المتوسط؟
(أسوان - بورسعيد - الغردقة - شرم الشيخ)
- ٢ - يجب بناء المصانع
(في وسط المدينة - بين المنازل - على أطراف المدينة - على جانبي النهر)

ج أكمل العبارات التالية بكلمات مناسبة:

- ١ - عرف المصري القديم الزراعة واستقر على ضفاف **نهر النيل**.
- ٢ - تتركز الأنشطة الزراعية وتربية الحيوان في **القرية**.
- ٣ - تقع مدينة شرم الشيخ على ساحل البحر **الاحمر**.
- ٤ - توجد المدارس في المناطق **السكنية**.
- ٥ - تُعد الأندية الرياضية والحدائق العامة من المناطق **الترفيهية**.

د أجب عما يلي:

- ١ - ما المقصود بكل من ...؟

أ القرية: هي تجمع سكني تتركز فيه أنشطة الزراعة وتربية الحيوانات.

ب المدينة: هي تجمع سكني تتركز فيه الخدمات والأنشطة مثل الصناعة والتجارة وتتكون من عدة أحياء كل منها له طابع خاص

٢ - كيف ساعد نهر النيل على استقرار المصري القديم؟ نشأت القرى والمدن بسبب وفرة المياه العذبة وقيام الزراعة

٣ - بم تفسر: توجد الحدائق في قلب المدن؟ لأنها تعمل على تنقية الهواء

٤ - وضح أهمية المناطق الزراعية للقرى والمدن. توفر المحاصيل الغذائية اللازمة للسكان

هيا نستعد Hany 2026

تطورت المدن والقرى مع مرور الزمن، فهل تعرف كيف كانت الحياة قديماً؟ وكيف أثر هذا التطور في حياتنا؟ وماذا تفعل الدولة اليوم لتجعل مدينتنا / قريتنا أفضل؟

Hany 2026



ماذا يحدث إذا تم استخدام الدراجات بكثرة في قرى ومدن مصر؟

الحفاظ على البيئة من التلوث - تقليل الازدحام المروري

اقترح أفكارًا مبتكرة لتشجيع استخدام الدراجات.

قيام وزارة الشباب والرياضة بعمل مسابقات بالدراجات في كل قرى ومدن مصر وتوفير الدراجات بأسعار مناسبة للشباب لتشجيعهم على استخدامها

تطور الأجهزة والأدوات في حياتنا

اعتمد السكان في الماضي على أدوات بسيطة وتقليدية في أعمالهم المنزلية والمهنية، مثل مصابيح الكيروسين والغسالات والثلاجات القديمة والهواتف الأرضية. أما اليوم، فأصبحت التكنولوجيا جزءًا لا يتجزأ من حياتنا، حيث نعتمد على الكهرباء في معظم أنشطتنا اليومية، ونستخدم أجهزة حديثة مثل المصابيح الكهربائية والغسالات الحديثة والهواتف المحمولة، مما ساهم في تسهيل الحياة وسرعة إنجاز الأعمال.



المصباح حديثًا



المصباح قديمًا



ساعة ذكية



هاتف محمول



هاتف أرضي

Hany 2026

ناقش زملاءك ومعلمك في الإجابة عن الأسئلة التالية:

1 ما تأثير التكنولوجيا على حياتنا؟

من خلال التكنولوجيا أصبحت الحياة سهلة ويتم انجاز جميع الاعمار فى اسرع وقت

ب وضح التطورات التي شهدتها أجهزة الاتصالات، وتخيل شكلها في المستقبل.

تحول التليفون الارضى الى تليفون محمول - اصبح فى امكاننا التحدث الى اشخاص عبر القارات من خلال وسائل التواصل الاجتماعى وسوف يشهد مجال الاتصالات تطورات كثيرة الفترة القادمة



النتائج المترتبة على تطور مدينتنا

أدى تطور المدن إلى نتائج متعددة، تنوعت بين الآثار الإيجابية والتحديات التي تتطلب وضع حلول مناسبة.

Hany 2026

تحديات مصاحبة للتطور

مثل:

- ارتفاع بعض تكاليف المعيشة.
- ارتفاع معدلات التلوث.

آثار إيجابية

مثل:

- تحسُّن مستوى حياة السكان.
- توافر فرص عمل جديدة.

ولذلك، فإن تحقيق التوازن بين مزايا التطوير وتحدياته يُعد أمرًا ضروريًا لضمان جودة الحياة.

أناقش واقترح

ناقش زملاءك ومعلمك لاقتراح حلول للتحديات المصاحبة لتطوير الحياة في مدينتك، ثم اكتب ما توصلتم إليه.

عمل اسواق مخفضة للمنتجات الاساسية التى يحتاج اليها المواطنون
توفير فرص عمل للشباب فى المنطقة
تقليل استخدام مصادر الطاقة غير المتجددة والاعتماد على مصادر الطاقة المتجددة
تشجيع الصناعات اليدوية وفتح مجال للتسويق الخارجى

تدريبات الدرس

Hany 2026



أ اكتب كلمة (صواب) أمام العبارة الصحيحة، وكلمة (خطأ) أمام العبارة غير الصحيحة:

- ١ - تطور شكل القرى والمدن عبر الزمن. **صواب**
- ٢ - تُعد زيادة المناطق العشوائية من جهود الدولة في تطوير المدن. **(خطأ)**
- ٣ - تضررت مدينة السويس بسبب قصف العدو الإسرائيلي خلال حرب أكتوبر ١٩٧٣م. **صواب**
- ٤ - شهدت مصر مؤخرًا تطورًا في وسائل المواصلات وإنشاء الكباري والأنفاق. **صواب**
- ٥ - يُعد الأتوبيس الترددي إحدى وسائل النقل القديمة. **(خطأ)**
- ٦ - استخدام الساعات الذكية دليل على تطور الأجهزة والأدوات في حياتنا. **صواب**
- ٧ - توافر فرص العمل من النتائج الإيجابية لتطور المدن. **صواب**

ب اختر الإجابة الصحيحة مما بين القوسين:

- ١ - تسعى الدولة من خلال إنشاء المدن الجديدة إلى
(نشر المناطق العشوائية - **تقليل الازدحام** - زيادة التلوث - زيادة التكديس السكاني)
- ٢ - فشلت المحاولات الإسرائيلية لاحتلال مدينة السويس خلال حرب أكتوبر بفضل
(**المقاومة الشعبية** - المساعدات الدولية - انسحاب العدو - الدعم الخارجي)
- ٣ - تتصف وسائل مواصلات المدن في الماضي بأنها
(سريعة - حديثة - **محدودة** - متطورة)
- ٤ - ساهمت الأجهزة الحديثة في
(بطء الإنجاز - زيادة المشكلات - تعطيل التقدم - **تسهيل الحياة**)

ج أجب عما يلي:

١ - بم تفسر: بناء الدولة للعديد من المدن الجديدة في المناطق الصحراوية؟

تقليل الازدحام

٢ - ما النتائج المترتبة على تعاون أهالي السويس معًا بعد انتهاء حرب أكتوبر؟

إعادة بناء مدينتهم حتى عادت نابضة بالحياة من جديد

٣ - دلل على جهود الدولة في تطوير المدن المصرية. **تحسين الخدمات وإنشاء مدن جديدة إزالة العشوائيات**

٤ - اشرح فوائد استخدام الدراجات.

لا تسبب تلوث - تقوى العضلات - تقلل الازدحام

Hany 2026 للدرس القادم **المروى - اقتصادية وغير مكلفة**

تتنوع الأماكن الخدمية في مدينتنا / قرينتنا. فهل تعرف أهم هذه الأماكن؟ وما دور الدولة في تطويرها؟ وواجبك للحفاظ عليها؟

واجبنا الحفاظ على نظافة المستشفيات، وأن نلتزم بالهدوء عند زيارة المرضى.
ومن الضروري أن نتبع الإرشادات الصحية داخلها، وأن نقدّر دور الأطباء في علاج المرضى وحماية صحتنا.
وتقوم الدولة ببناء المستشفيات والوحدات الصحية وتوفير الأدوية، كما أطلقت مبادرات للكشف المبكر عن الأمراض، مثل مبادرة ١٠٠ مليون صحة.



١٠٠ مليون
صحة

الاحظ وأجب

– اكتب نوع الخدمة التي تمثلها كل صورة، واسم المكان الذي يقدمها، وحدد أهمية هذه الخدمة في حياتنا:



صحية

تعليمية

– نوع الخدمة:

– نوع الخدمة:

– اسم مكان الخدمة: **مستشفيات**

– اسم مكان الخدمة: **مدرسة**

– أهمية الخدمة: **التعليم وممارسة الهوايات** – أهمية الخدمة: **الكشف والعلاج على المرضى**

الأماكن الخدمية الأمنية



تقدم الشرطة العديد من الخدمات الأمنية، ومنها حفظ الأمن والنظام، وضبط المخالفين والخارجين عن القانون، بالإضافة إلى (تنظيم المرور – النجدة – إصدار الوثائق الرسمية ...).



علينا احترام رجال الشرطة وتقدير دورهم في حمايتنا، والتعاون معهم، وتجنب أي أفعال قد تُعرضنا أو تُعرض الآخرين للخطر. وتعمل الدولة على تطوير جهاز الشرطة عن طريق التدريب المستمر وتحديث الوسائل التكنولوجية المستخدمة في حفظ الأمن، والاستجابة السريعة للحوادث والبلاغات.



في طريقي إلى المدرسة أرى مركزًا للحماية المدنية (الإطفاء)، فما الخدمات التي يقدمها هذا المركز؟



يقوم مركز الحماية المدنية بإخماد الحرائق بمختلف أنواعها، والقيام بعمليات إنقاذ الأشخاص المحاصرين في حوادث مختلفة مثل: حوادث الطرق وانهارات المباني، بالإضافة إلى تقديم الدعم للمتضررين من الكوارث الطبيعية مثل الزلازل.



الاحظ وأستنتج

لاحظ الصورتين التاليتين، ثم صف تحت كل صورة الخدمة التي يقدمها صاحبها.



اطفاء الحرائق



تنظيم المرور



اكتب كلمة (صواب) أمام العبارة الصحيحة، وكلمة (خطأ) أمام العبارة غير الصحيحة:

صواب

١ - تنوع الأماكن الخدمية يساعد على سهولة الحياة للسكان.

خطأ

٢ - المدرسة أحد الأماكن التي تقدم خدمات أمنية في مدينتنا.

خطأ

٣ - نحصل على الخدمات التعليمية من مكاتب البريد.

صواب

٤ - تقدم المستشفيات الخدمات الصحية للمواطنين.

صواب

٥ - يقدم مركز الحماية المدنية الدعم للمتضررين من الكوارث الطبيعية.

صواب

٦ - يوفر لنا السوق فرصة شراء السلع والمنتجات المتنوعة.

ب اختر الإجابة الصحيحة مما بين القوسين:

١ - للحصول على معلومات عن تاريخ مصر نزور

(مكاتب البريد - الوحدات الصحية - مكتبة المدرسة - سوق الجلود)

٢ - تنظيم المرور من مهام

(الأطباء - رجال الشرطة - المعلمين - أمناء المكتبة)

٣ - يوفر لنا مركز الحماية المدنية الخدمات

(التجارية - الصحية - التعليمية - الأمنية)

ج أجب عما يلي:

منشآت مخصصة لتقديم الخدمات المتنوعة للناس لتسهيل حياتهم اليومية وتلبية

١ - ما المقصود بالأماكن الخدمية؟ .. احتياجاتهم مثل الخدمات التعليمية والصحية والأمنية وغيرها

٢ - حدد واجبك للحفاظ على مدرستك. .. من واجبنا أن نحافظ على المقاعد، والكتب، والمكتبة، وجميع الأدوات

الموجودة في المدرسة؛ لأنها ملكٌ لنا جميعاً. ولا نكتب على الجدران، وأن

٣ - فسر أهمية كل من: نضع القمامة في الأماكن المخصصة لها

أ الشرطة في مدينتنا. .. **حفظ الامن والنظام - ضبط المخالفين عن القانون - تنظيم المرور - النجدة**

ب مراقبة الدولة للأسعار بالأسواق. .. **منع غلاء الاسعار - التأكد من صلاحية المنتجات وسلامتها**

ج مبادرة ١٠٠ مليون صحة. .. **الكشف المبكر عن الامراض**

للدروس القادم

Hany 2026



يؤثر التقدم التكنولوجي في بناء مدن المستقبل. لذا أصبح من الضروري التفكير في كيفية بناء مدن ذكية، ومستدامة، ومناسبة للأجيال القادمة. تخيل كيف سيكون شكل المدينة في المستقبل.

ملاح الحياة في المستقبل



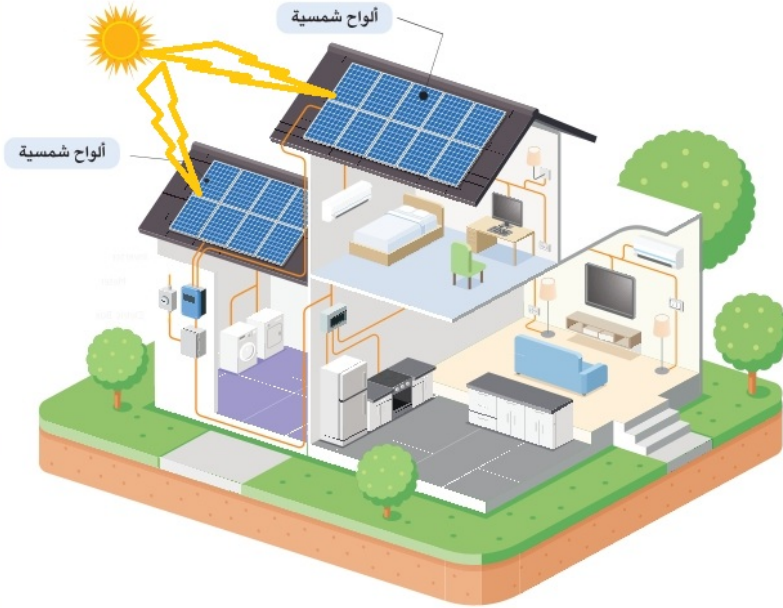
أتوقع أن وسائل المواصلات في مدينتنا ستكون ذاتية القيادة وصديقة للبيئة، وأن طائرات صغيرة تطلق في السماء لتوصيل احتياجاتنا إلى المنازل في وقت قصير.



أما أنا فأتوقع أن المزارعين في قريتنا سيستخدمون آلات حديثة تجعل الزراعة أسرع وأسهل، وتساعدهم على ترشيد استخدام الماء وزيادة الإنتاج.



أفكر وأجيب



ترسل لنا الشمس ضوءاً يمكننا تحويله إلى طاقة كهربائية نستخدمها لتشغيل الإضاءة والأجهزة في المنزل، بل تشغيل السيارات الكهربائية أيضاً، وذلك من خلال الألواح الشمسية.

أ لاحظ الشكل، ثم ارسم أشعة الشمس الساقطة على الألواح الشمسية.

ب ما الأجهزة التي يمكن أن تعمل بالطاقة الشمسية في منزلك؟

ج الغسالة - الثلاجة - التلفزيون - المكواة - التكييف - الكمبيوتر

ماذا يحدث إذا اعتمدت جميع الأجهزة المنزلية على الطاقة الشمسية بشكل كامل؟

الحفاظ على البيئة من التلوث

وأنا أتخيل أن تضم المستشفيات أجهزة للاستشفاء قائمة على الذكاء الاصطناعي وذلك لتشخيص الأمراض وعلاجها في أقصر وقت.



أتخيل أن مدينتنا الساحلية ستصبح مكاناً سياحياً كل السيارات والمراكب فيها تعمل بالطاقة الشمسية، وتكون فنادقها صديقة للبيئة.



دورنا تجاه مدينتنا المستقبلية



يجب أن نبدأ العمل من الآن لبناء مدينتنا في المستقبل، وذلك من خلال:

- حُسن استخدام التكنولوجيا.
- احترام القوانين.
- الاجتهاد في الدراسة.

Hany 2026

إن المستقبل مهم، لكن لا يمكن أن ننسى أهمية الماضي أيضاً. فيا ترى، ماذا سنأخذ معنا من الماضي إلى المستقبل؟



سنحافظ على ما تركه لنا أجدادنا ونتمسك بقيمتنا التي تعلمناها من تاريخنا المصري العريق، مثل: التدين، الانتماء للوطن، الترابط الأسري، الكرم، التعاون، الاحترام، التسامح.



وأختر

أقرأ

- اختر من بنك القيم التالي ما يناسب العبارات:
- (الانتماء الوطني - الكرم - التسامح - التعاون)
- ١ - ننجز الأعمال معاً بسرعة، ونعمل كفريق واحد.
 - ٢ - نقلل الخلافات ونعيش في سلام.
 - ٣ - نعيش كأنا عائلة واحدة، ونشعر بالحب تجاه وطننا.
 - ٤ - نساعد من يحتاج، ونعطي من غير انتظار مقابل.
- (..... **التعاون**)
- (..... **التسامح**)
- (..... **الانتماء الوطني**)
- (..... **الكرم**)

تدريبات الدرس



Hany 2026

اكتب كلمة (صواب) أمام العبارة الصحيحة، وكلمة (خطأ) أمام العبارة غير الصحيحة:

- 1 - شيدت مدينة أحياتون خلال عهد الملك توت عنخ آمون. (خطأ)
- 2 - انتشرت المناطق العشوائية في المدن التي خططها المصريون القدماء. (خطأ)
- 3 - يترتب على التخطيط الجيد للمدن حل مشكلتي التلوث والازدحام. صواب
- 4 - بناء مدينتنا المستقبلية يتطلب حُسن استخدام التكنولوجيا. صواب
- 5 - استخدام الآلات الزراعية الحديثة يساعد على زيادة الإنتاج. صواب
- 6 - يمكن التخلي عن قيمنا وتاريخنا المصري العريق في المستقبل. (خطأ)

ب اختر الكلمة المناسبة مما بين القوسين فيما يلي:

Hany 2026

- 1 - المدينة التي بناها الملك إخناتون شرق النيل هي
(طيبة - أحياتون - منف - أواريس)
- 2 - يتوقع أن تعتمد المدن مستقبلاً في إنتاج الطاقة على
(الفحم - البترول - الغاز الطبيعي - طاقة الشمس)
- 3 - لتحويل ضوء الشمس إلى طاقة كهربية نستخدم
(البطاريات - الألواح الشمسية - المصابيح الكهربائية - المولدات)

ج أجب عما يأتي:

- 1 - ما المقصود بالتخطيط لبناء المدن؟
- 2 - بم تفسر: أهمية التخطيط قبل بناء المدن؟
- 3 - ما النتائج المترتبة على...؟

أ اعتمادنا على الطاقة الشمسية. الحفاظ على البيئة من التلوث - استخدام الطاقة الكهربائية في مجالات الحياة اليومية

ب استخدام المزارعين في المستقبل آلات ز ستجعل الزراعة أسرع وأسهل وترشيد استخدام المياه وزيادة الإنتاج

4 - دلل: برع المصريون القدماء في تخطيط المدن. شيد إخناتون مدينة أحياتون في تل العمارنة بالمنيا

5 - ما العلاقة بين الاجتهاد في الدراسة وبناء مدينتنا المستقبلية؟ مجتهد في الدراسة تعنى بناء مدن حديثة مستقبلياً

د وضح دورك في بناء مدينة المستقبل.

.....
.....

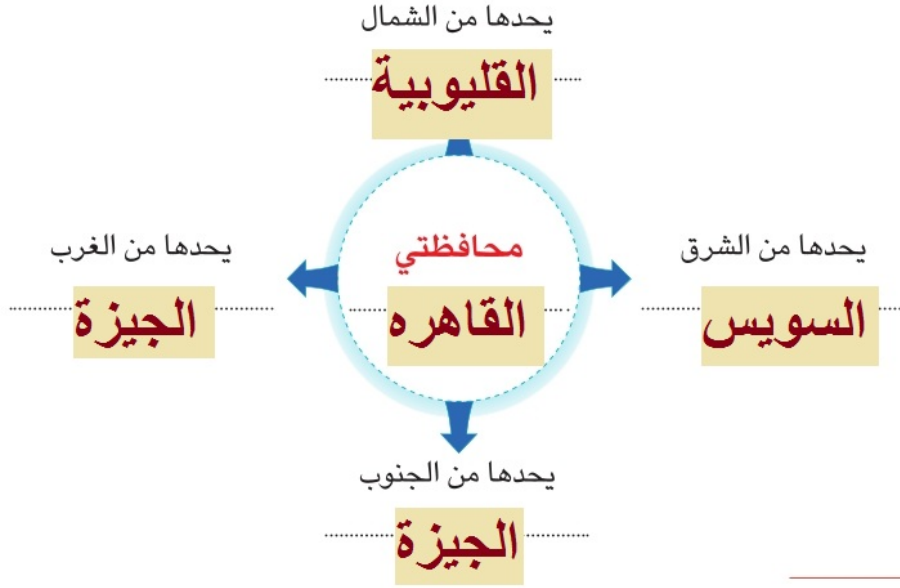
Hany 2026 للدرس القادم

تُقسَّم مصر إدارياً إلى عدد من المحافظات، ولكل محافظة موقعها الجغرافي وشعارها الذي يعبر عن هويتها، هل تعرف موقع محافظتك على خريطة مصر؟ وماذا يمثل شعار محافظتك؟

ألاحظ وأحدد

لاحظ الخريطة (١) ثم:

- أ ضع دائرة حول موقع محافظتك على الخريطة.
ب اكتب حدود محافظتك من الجهات الأصلية الأربع.



ألاحظ وأصنف

استعن بخريطة (١)، ثم صنف المحافظات التالية بحسب الجدول:
سوهاج - القليوبية - بني سويف - الغربية - الإسماعيلية - الأقصر.

محافظات الوجه البحري	Hany2026	محافظات الوجه القبلي
القليوبية	سوهاج	
الغربية	بني سويف	
الإسماعيلية	الأقصر	



لقد لاحظت أيضًا في مفتاح الخريطة (١) أن القاهرة هي عاصمة مصر. وقد أخبرني معلمي أن لكل دولة عاصمة يتم اختيارها لتكون المقر الرسمي للحكم والإدارة.



القاهرة التاريخية

عاصمة مصر

تُعدُّ محافظة القاهرة من أقدم العواصم التاريخية في العالم، إذ أنشئت قبل أكثر من ألف عام، واشتهرت بعدة أسماء عبر الزمن، منها جوهرة الشرق ومدينة الألف مئذنة، وتعمل الدولة على تطوير محافظة القاهرة مع الحفاظ على طابعها الأثري والمعماري المميز.



Hany2026

العاصمة الإدارية الجديدة

العاصمة الإدارية الجديدة

وقد قامت الدولة بإنشاء العاصمة الإدارية الجديدة شرق محافظة القاهرة، وهي مدينة تعتمد على التكنولوجيا الحديثة والطاقة النظيفة، مما يساعد في بناء مستقبل أفضل، وقد تم نقل الوزارات والمصالح الحكومية إليها.

أفكر وأجب

لتكون مقر للحكم والادارة

- ما أهمية اختيار عاصمة لكل دولة؟
- بم تفسر: تُعد مدينة القاهرة من أقدم العواصم في العالم؟ ... تم إنشائها منذ أكثر من ألف عام
- عدّد مميزات العاصمة الإدارية الجديدة. الاعتماد على التكنولوجيا الحديثة والطاقة النظيفة وبعيده عن الازدحام والتلوث

شعار المحافظة هو راية تتخذها المحافظة رمزًا لها لتُعبّر عن نشاط سكانها أو جزء من تاريخها. ولكل محافظة مصرية شعار خاص بها. ويُرفع هذا الشعار على مبنى المحافظة والمؤسسات الحكومية بها، وفي المناسبات الوطنية للمحافظة، مثل العيد القومي للمحافظة الذي يمثل حدثًا تاريخيًا أو ذكرى مهمة مرت بها المحافظة.



وعلى سبيل المثال يتكون شعار محافظة القاهرة من:



شمس ساطعة خلف الجامع
الأزهر تعبر عن أنه منارة
الإسلام في العالم.

الجامع الأزهر ومكتوب على
قاعدته كلمة «القاهرة».

تحتفل القاهرة بعيدها القومي يوم ٦ يوليو من كل عام في ذكرى وضع القائد جوهر الصقلي حجر الأساس لمدينة القاهرة عام ٩٦٩ م.

أبحث وأكمل

ابحث عبر شبكة المعلومات الدولية (الإنترنت) عن شعار محافظتك، ثم أكمل بطاقة التعريف التالية:

بطاقة تعريف محافظتي

اسم محافظتي:

القاهرة

تاريخ الاحتفال بالعيد القومي لمحافظتي وسبب اختيار
هذا التاريخ:

**٦ يوليو من كل عام - ذكرى وضع القائد جوهر
الصقلي حجر الأساس لمدينة القاهرة ٩٦٩ م**

يتكون شعار محافظتي من:

الجامع الأزهر ومكتوب على

قاعدته كلمة «القاهرة».

Hany2026



شعار محافظتي

تدريبات الدرس



أ - لاحظ خريطة مصر الإدارية المقابلة، ثم أجب:



- ١ - ظلل محافظتك بلونك المفضل.
- ٢ - ضع دائرة حول عاصمة مصر.
- ٣ - صواب أم خطأ: يشير الرقم (١) إلى إحدى محافظات الوجه البحري؟ **خطأ**

ب - اكتب كلمة (صواب) أمام العبارة الصحيحة، وكلمة (خطأ) أمام العبارة غير الصحيحة:

- ١ - تُقسَّم مصر إدارياً إلى محافظات نظراً لاتساع مساحتها.
- ٢ - اشتهرت القاهرة بمدينة الألف مآذنة.
- ٣ - أنشئت العاصمة الإدارية الجديدة غرب محافظة القاهرة.

ج - أكمل العبارات التالية بما يناسبها من كلمات:

- ١ - أصغر محافظات مصر من حيث المساحة هي ... **دمياط**...
- ٢ - راية تتخذها المحافظة رمزاً لها يطلق عليها . **شعار المحافظة**
- ٣ - مؤسس مدينة القاهرة هو القائد ... **جوهر الصقلي**

د - أجب عما يأتي:

- ١ - بم تفسر: وجود قرص الشمس في شعار محافظة القاهرة؟ ... **تشير ان الجامع الازهر منارة الاسلام في العالم**
- ٢ - دُل على ما يلي:

أ - تميِّز محافظة القاهرة عن غيرها من المحافظات المصرية. **لانها عاصمة مصر وبها مقر الحكم والادارة**

ب - اهتمام الدولة بإنشاء مدن تعتمد على التكنولوجيا الحديثة. ... **انشاء العاصمة الادارية الجديدة**

Hany 2026 للدرس القادم

يُعد علم مصر رمزاً للعزة والكرامة الوطنية، ويجسد تاريخاً طويلاً من الكفاح والإنجازات. ابحث عن دلالات ألوان العلم، ومراحل تطوره، وكيف نُعبّر عن اعتزازنا به.

تقييم الوحدة الثانية



Hany 2026

السؤال الأول: اكتب كلمة (صواب) امام العبارة الصحيحة، وكلمة (خطأ) أمام العبارة غير الصحيحة فيما يلي:

- ١ - تطوير المدن يشمل توسيع الطرق وتحديث وسائل المواصلات. (صواب)
- ٢ - تعمل المناطق الصناعية على تنقية الهواء في المدينة. (خطأ)
- ٣ - تقدم الشرطة خدمات تعليمية للمواطنين. (خطأ)
- ٤ - نجحت المقاومة الشعبية في حماية مدينة السويس خلال حرب أكتوبر. (صواب)
- ٥ - تقدم مراكز الحماية المدنية خدمات أمنية للمواطنين. (خطأ)
- ٦ - تم تقسيم مصر إلى محافظات لتسهيل إدارتها. (صواب)
- ٧ - تقع العاصمة الإدارية الجديدة شرق محافظة القاهرة. (صواب)
- ٨ - تطل مدينة الغردقة على ساحل البحر المتوسط. (خطأ)

Hany 2026

السؤال الثاني: اختر الإجابة الصحيحة مما بين القوسين:

- ١ - تُعد الأسواق أحد الأماكن التي تقدم خدمات
(أمنية - صحية - تجارية - تعليمية)
- ٢ - إحدى المناطق التي يجب بناؤها على أطراف المدن هي المناطق
(الترفيهية - السكنية - التجارية - الصناعية)
- ٣ - شعار محافظة القاهرة يحتوي على صورة
(قلعة صلاح الدين - الأهرامات - نهر النيل - الجامع الأزهر)
- ٤ - يمكننا الحصول على الخدمات الصحية عند زيارة
(المستشفى - المنزل - المصنع - المتحف)

Hany 2026

السؤال الثالث: أكمل العبارات التالية بما يناسبها:

- ١ - تقع بورسعيد على ساحل البحر .. المتوسط
- ٢ - أقدم المساجد التي بُنيت في مصر هو جامع ... عمرو بن العاص
- ٣ - نحصل على الخدمات التعليمية من .. المدرسة
- ٤ - أُطلق اسم جوهرة الشرق على مدينة القاهرة
- ٥ - تُعد محافظتنا الجيزة وقنا من محافظات الوجه .. القبلى

Hany 2026 الرابع: بم تفسر...؟

- ١ - إنشاء المساحات الخضراء داخل المدن... **تعمل على تنقية الهواء داخل المدن**
- ٢ - ضرورة التخطيط الجيد عند بناء المدن. **حل مشكلة الازدحام - توفير المرافق والخدمات للسكان**
- ٣ - أهمية استخدام التكنولوجيا في بناء مدن المستقبل... **تطوير البنية التحتية وتحسين جودة الحياة**
- ٤ - تقسيم مصر إلى محافظات... **لتسهيل ادارتها - لاتساع مساحتها**
- ٥ - وجود شعار خاص لكل محافظة... **لتعبر عن نشاط سكانها او جزء من تاريخها**
- ٦ - تسمية الكنيسة المعلقة بهذا الاسم **لأنها بنيت على انقاض برجين من ابراح الحصن الروماني**

Hany 2026 الخامس: ما النتائج المترتبة على...؟

- ١ - انتشار المناطق الزراعية حول المدن... **انتاج المحاصيل الزراعية والغذاء**
 - ٢ - تطوير المدينة... **سهولة انجاز الاعمال والخدمات - تطوير البنية التحتية - تحسين جودة الحياة**
- Hany 2026 السادس: أجب عما يأتي:**

- ١ - ما العلاقة بين الحماية المدنية وتحقيق الأمان والقيام بعمليات إنقاذ الأشخاص المحاصرين في حوادث مختلفة، يقوم مركز الحماية المدنية بإخماد الحرائق بمختلف أنواعها،
- ٢ - ماذا يحدث إذا لم تهتم الدولة ببناء المستشفيات؟ **عدم تقديم الخدمات الصحية للمواطنة وسوء الحالة الصحية لهم**

Hany 2026 السابع: ما المقصود بكل من ...؟

- ١ - القرية: **تجمع سكني تتركز فيه أنشطة الزراعة وتربية الحيوان**
- ٢ - الأماكن الخدمية: **وهي منشآت مخصصة لتقديم الخدمات المتنوعة للناس مثل الخدمات التعليمية والصحية والأمنية والتجارية وغيرها... لتسهيل حياتهم اليومية وتلبية احتياجاتهم الأساسية**
- ٣ - شعار المحافظة: **هو راية تتخذها المحافظة رمزًا لها لتعبر عن نشاط سكانها أو جزء من تاريخها.**

النش Hany 2026 حدة

- بالاستعانة بمعلمك وبالتعاون مع زملائك صمم مجلة حائط بعنوان "أين نعيش؟" على أن تتضمن العناصر التالية:
- ١- مقارنة بين (مدينتكم/ قريتكم) في الماضي والحاضر، من حيث شكل المباني.
 - ٢- خريطة توضيحية لـ (مدينتكم/ قريتكم)، تُبرز أهم مناطق الخدمات مثل: (المدارس، المستشفيات، مراكز الشرطة).
 - ٣- أفكارًا ومشروعات تحلمون بتنفيذها في (مدينتكم/ قريتكم) في المستقبل، مع توضيح أهميتها.

أفكر وأقارن

قارن بين استخدام الأعلام عند المصريين القدماء واستخدامها في وقتنا الحاضر.

الأعلام في وقتنا الحاضر

تستخدم في المناسبات الرسمية والمؤتمرات والوزارات والهيئات والمؤسسات الحكومية والمواقع الأثرية والسياحية ووسائل النقل والطائرات.

الأعلام في مصر القديمة

تستخدم في الاحتفالات والمعارك لتمييز جيوشهم وتشجيع الجنود على القتال.



يظهر عَلَمَ مصر على شكل مستطيل أفقي، ويتكون من ثلاثة ألوان، كما يلي:

رموز وألوان عَلَمَ مصر

الأبيض

يرمز إلى النقاء والرخاء والسلام.

الأحمر

يرمز إلى دم الشهداء الذين ضحوا من أجل الوطن.

النسر

يتوسط العَلَمَ ولونه أصفر ذهبي، ومكتوب على قاعدته «جمهورية مصر العربية»، وهو رمز القوَّة ومستوحى من نسر القائد صلاح الدين الأيوبي.

Hany 2026

الأسود

يرمز إلى فترات الاستعمار التي تعرَّضت لها مصر.

أقرأ وأحدد

اقرأ العبارات التالية ثم حدّد أيّاً منها (يعبّر/ لا يعبّر) عن وصف عَلَمَ مصر، بوضع علامة (✓):

لا يعبّر	يعبّر	العبارة
	✓	١ - يرمز اللون الأحمر إلى التضحية في سبيل الوطن.
✓		٢ - عَلَمَ مصر مربع الشكل.
	✓	٣ - يرمز اللون الأسود إلى فترات الاستعمار.
✓		٤ - يرمز النسر إلى اليأس والاستسلام.
	✓	٥ - يرمز اللون الأبيض إلى السلام والنقاء.

تطور العَلَمِ المصري في العصر الحديث



تُغيّر الدول أعلامها أحياناً عند وقوع أحداث مهمة، فقد تغيّر شكل عَلمِ مصر أكثر من مرة في العصر الحديث، حتى أصبح بالشكل الذي نراه اليوم، مثلما حدث بعد ثورة يوليو عام ١٩٥٢م، وعند اتحاد مصر وسوريا في عام ١٩٥٨م.

لاحظ الخط الزمني التالي؛ لتتعرف علم مصر منذ ثورة يوليو ١٩٥٢م وحتى اليوم:



الأحدث ←



← الأقدم

عَلَمُ
مصر الحالي
(١٩٨٤م - حتى اليوم)

عَلَمُ
اتحاد الجمهوريات
العربية
(مصر وسوريا وليبيا)
(١٩٧١-١٩٨٤م)

عَلَمُ
الجمهورية العربية
المتحدة
(مصر وسوريا)
(١٩٥٨-١٩٧١م)

عَلَمُ
ثورة يوليو
(١٩٥٢ - ١٩٥٨م)

أفكر وأجيب

أفكر

أ عبّر بجمل بسيطة عن الفرق بين عَلمِ ثورة يوليو ١٩٥٢م وعَلمِ مصر الحالي.

ب نفس الألوان المستخدمة مع اختلاف الطائر الذي يتوسط العلم والرمز بالوسط

ب لماذا تغيّر الدول شكل عَلمِها؟

عند وقوع أحداث مهمة

واجبنا تجاه عَلمِ وطننا

كما يجب أن نتجنب:

Hany 2026

يجب علينا أن:

- ✗ الكتابة أو الرسم على العَلم.
- ✗ رفع العَلم وهو تالف أو ممزّق.
- ✗ إلقاء العَلم على الأرض أو إهماله.

- ✓ نحافظ على عَلمِ بلدنا.
- ✓ نقف باحترام أثناء تحية العَلم.
- ✓ نرفع عَلمِ مصر عاليًا بفخر واعتزاز.

تدريبات الدرس



اكتب كلمة (صواب) أمام العبارة الصحيحة، وكلمة (خطأ) أمام العبارة غير الصحيحة:

- ١ - يُعبّر عَلمُ الدولة عن تاريخها وشعبها. (صواب)
- ٢ - يُرفَع عَلمُ مصر في المؤتمرات والمناسبات الدولية. (صواب)
- ٣ - يرمز اللون الأبيض في عَلمِ مصر إلى السلام. (صواب)
- ٤ - يجوز لنا أن نرسم على عَلمِ مصر إذا أردنا تزيينه. (خطأ)

اختر الإجابة الصحيحة مما بين القوسين: **Hany 2026**

- ١ - استخدم المصريون القدماء «الرايات» لتمييز
(مدنهم - منازلهم - مقابرهم - أسلحتهم)
- ٢ - اللون الذي يرمز إلى فترات الاستعمار في عَلمِ مصر هو
(الذهبي - الأسود - الأحمر - الأبيض)

أجب عما يلي: **Hany 2026**

- ١ - ما المقصود بالعلم؟ .. رمز للدولة يمثلها ويعبر عن تاريخها وشعبها
- ٢ - بم تفسر ...؟

ا ضرورة احترامنا لعَلمِ بلدنا. **لأنه رمز كرامتنا ووحدتنا واعتزازنا بوطننا الغالي مصر**

ب استخدام ملوك مصر القديمة للأعلام في المعارك. **لتمييز جيوشهم وتشجيع الجنود على القتال**

ج يتوسط عَلمِ مصر نسرٌ لونه أصفر. ... **رمز للقوة مأخوذ من نسر صلاح الدين الايوبي**

٣ - حدد نتيجة واحدة ترتبت على اتحاد مصر وليبيا وسوريا. ... **تغيير شكل علم مصر**

٤ - دلل على صحة العبارة: يُرفَع العَلمُ المصري في كثير من الأماكن. **الوزارات والهيئات الحكومية والمواقع**

٥ - رتّب مراحل تطور عَلمِ مصر من القديم إلى الحديث بكتابة الرقم **السياحية والمؤتمرات ووسائل النقل**



2



1



4



3

هيا نستعد **للدروس القادم**

تنقسم الكرة الأرضية إلى مجموعة من القارات و **Hany 2026** تقع مصر؟

قارات العالم

تنقسم قارات العالم إلى:

وصل إليها المستكشفون في العصور الحديثة، وتشمل (أمريكا الشمالية، أمريكا الجنوبية، أستراليا، القارة القطبية الجنوبية).

قارات
العالم
الجديد

قارات
العالم
القديم

عرّفها الإنسان منذ القدم، وتشمل (إفريقيا، وآسيا، وأوروبا).

الاحظ وأسجل

لاحظ خريطة (١) ثم:

- سجّل أسماء قارات العالم القديم في موقعها على الخريطة الصماء التالية.
- لَوّن قارات العالم الجديد باللون الأصفر، وسجّل اسم كل قارة في موقعها على الخريطة.
- اكتب اسم كل مما يلي في موقعه الصحيح على خريطة العالم الصماء:
المحيط الهادي. المحيط الهندي.
المحيط المتجمد الشمالي. المحيط الأطلنطي.

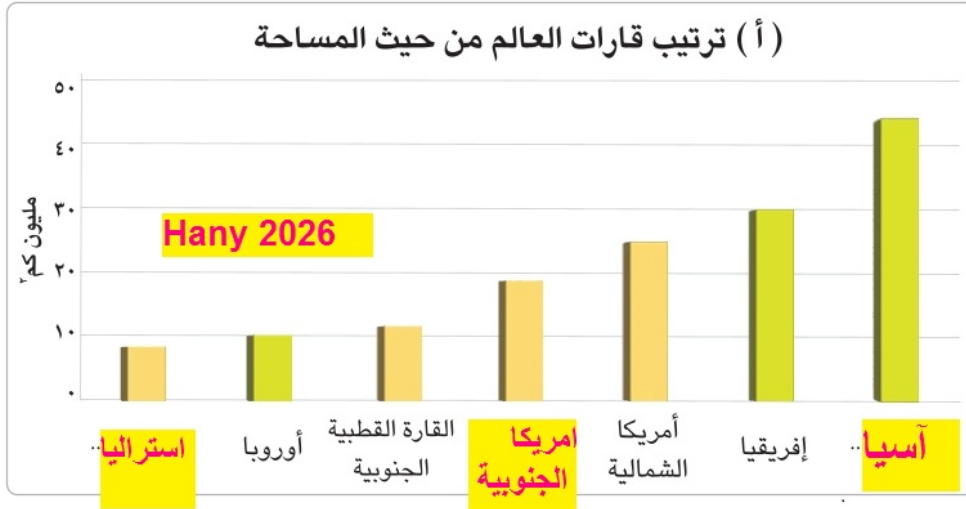


وأكمل

ألاحظ



– أكمل الشكلين (أ) و (ب) بما يناسبهما:



موقع مصر الجغرافي

الموقع الجغرافي هو موقع المكان بالنسبة لليابس والمياه. وبملاحظة خريطة (١) نجد أن مصر تتميز بموقع جغرافي فريد؛ لأنها تقع في قلب قارات العالم القديم في الركن الشمالي الشرقي من قارة إفريقيا.



تدريبات الدرس



أ لاحظ خريطة مصر التالية، ثم اكتب مدلول الأرقام الموقعة عليها:



- ١ - نهر النيل
٢ - البحر المتوسط
٣ - البحر الأحمر
٤ - دولة ليبيا
٥ - دولة السودان
٦ - دولة فلسطين

Hany 2026

Hany 2026

ب اكتب كلمة (صواب) أمام العبارة الصحيحة، وكلمة (خطأ) أمام العبارة غير الصحيحة:

- ١ - نسبة اليابس على الكرة الأرضية أقل من نسبة الماء. (صواب)
٢ - تُعد قارة آسيا أصغر قارات العالم من حيث المساحة. (خطأ)
٣ - يوجد بالكرة الأرضية سبع قارات. (صواب)
٤ - المحيط المتجمد الشمالي أصغر المحيطات. (صواب)
٥ - تُعد قارة أمريكا الشمالية إحدى قارات العالم القديم. (خطأ)

Hany 2026

ج أكمل ما يلي:

- ١ - أكبر محيطات العالم هو المحيط الهادى
٢ - يشمل العالم القديم قارات آسيا، وأوروبا، و إفريقيا
٣ - تقع مصر في إحدى قارات العالم القديم

د أجب عما يلي:

- ١ - ما المقصود بكل من ...؟

أ الموقع الجغرافي: موقع المكان بالنسبة لليابس والماء

ب الحدود الدولية: الحدود الفاصلة بين كل دولة وغيرها من الدول المجاورة

- ٢ - بم تفسر...؟

Hany 2026

أ يُطلق على كوكب الأرض اسم الكوكب المائي. لأن مساحة الماء تصل ٧١% من الكرة الأرضية

ب تُعد قارة أمريكا الجنوبية من قارات العالم الجديد. لأنه تم اكتشافها حديثاً

٣ - ما النتائج المترتبة على موقع مصر الجغرافي؟ قيام الحضارة المصرية القديمة - زيادة النشاط التجارى - دور مصر فى التجارة الدولية

هيا نستعد للدرس القادم

وهب الله مصرنا الحبيبة مظاهر سطح متنوعة، حدد أهم مظاهر السطح في مصر؟

تضاريس مصر

تتنوع المرتفعات في بلدنا الحبيب مصر، حيث نجد جبال البحر الأحمر في الصحراء الشرقية، وجبل سانت كاترين في جنوب سيناء (أعلى قمة جبلية في مصر)، وتوجد هضاب متعددة في مصر مثل هضبة الجلف الكبير التي تقع في جنوب غرب مصر.



جبل سانت كاترين



الأخط وأكمل

Hany2026

لاحظ الخريطة (١)، وشكل (١)، ثم أكمل الجدول التالي:

مثال	التعريف	أشكال السطح
سانت كاترين	أرض شديدة الارتفاع ولها قمة تزيد عن ١٠٠٠ متر وجوانبها شديدة الانحدار	الجبل
الجلف الكبير	مساحة واسعة من الأرض المرتفعة مستوية أو شبه مستوية	الهضبة
تلال المقطم	أرض مرتفعة لها قمة يقل ارتفاعها عن ١٠٠٠ متر	التل



Hany 2026

جزيرة شدوان

يوجد في مصر العديد من الجزر والبحيرات مثل جزيرة شدوان في البحر الأحمر، وبحيرات مصر الشمالية المالحة على البحر المتوسط مثل بحيرة البردويل في جنوب مصر بحيرة ناصر العذبة.

بملاحظة خريطة (٢) ستجد أن سيناء تحيط بها المياه من ثلاث جهات؛ لذا فهي شبه جزيرة.



خريطة (٢) شبه جزيرة سيناء





تطل مصر على بحرين هما البحر المتوسط والبحر الأحمر، كما يجري في أرضها نهر النيل من الجنوب إلى الشمال ويصب في البحر المتوسط.



نهر النيل



البحر الأحمر

Hany2026

واجيب

أفكر

أ ما اسم البحر الموجود شرق مصر؟

البحر الاحمر

ب أين يصب نهر النيل؟

في البحر المتوسط

ج حدّد اختلافًا واحدًا بين النهر والبحر.

النهر ماء عذب - البحر ماء مالح

تتنوع السهول في مصر، فمنها:



Hany2026

سهل فيضي

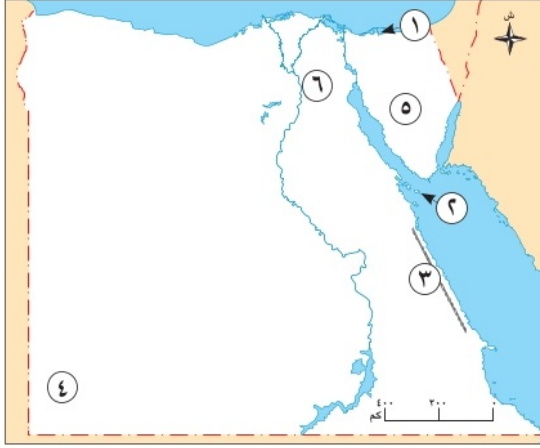
– السهول الفيضية:

التي تمتد على جانبي نهر النيل وتتميز بتربتها الخصبة الصالحة للزراعة.

تدريبات الدرس



أ اكتب مدلول الأرقام الموضحة على خريطة مصر المقابلة:



١ - بحيرة .. **البردويل**

٢ - جزيرة .. **شدوان** ...

٣ - جبال .. **البحر الاحمر**

٤ - هضبة ... **الجلف الكبير**

٥ - شبه جزيرة .. **سيناء** ...

٦ - تلال **المقطم** ..

Hany 2026

ب اكتب كلمة (صواب) أمام العبارة الصحيحة، وكلمة (خطأ) أمام العبارة غير الصحيحة:

- ١ - يوجد جبل سانت كاترين في الصحراء الغربية. **(خطأ)**
- ٢ - الهضبة هي مساحة أرض مرتفعة وواسعة يغلب عليها استواء السطح. **صواب**
- ٣ - تحيط المياه بشبه جزيرة سيناء من جميع الجهات. **(خطأ)** **Hany 2026**

ج اختر الإجابة الصحيحة مما بين القوسين:

- ١ - تقع هضبة الجلف الكبير على حدود مصر في الركن
(الشمالي الشرقي - الجنوب الشرقي - الشمال الغربي - الجنوبي الغربي)
- ٢ - بحيرة مصرية عذبة توجد خلف السد العالي، هي بحيرة
(البردويل - المنزلة - ناصر - البرلس)
- ٣ - «مجرى مائي عذب» تشير العبارة إلى مفهوم
(الجبل - النهر - التل - الهضبة)
- ٤ - يصب نهر النيل في
(البحر الأحمر - بحيرة ناصر - البحر المتوسط - قناة السويس)

د اكتب ما تشير إليه العبارات التالية: **Hany 2026**

- ١ - أرض مرتفعة لها قمة يقل ارتفاعها عن ١٠٠٠ متر. **(التل)**
- ٢ - مساحة صغيرة من المياه يحيط بها اليابس من جميع الجهات. **(البحيرة)**

ه دال على صحة ما يلي:

١ - أهمية السهول الساحلية في مصر. **السائحين، وقد ساعد ذلك على توفير المزيد من فرص العمل،**

٢ - استفاد المصريون القدماء من الجبال والهضاب. **الحصول على المعادن المهمة، التي استخدموها في**

صناعة أدواتهم. كما استخدموا الصخور والأحجار

في بناء المعابد والأهرامات، ونحتوا منها تماثيلهم.

هيا نستعد للدرس القادم

وهب الله مصر ثروات متنوعة ما بين الطبيعية والبشرية،
ثم حدد كيف يمكنك الحفاظ عليها.

ألاحظ وأسجل

لاحظ الصور التالية التي تمثل بعض الموارد الطبيعية الموجودة في مصر، وسجّل كيف يمكن الاستفادة منها.



نهر النيل .. الري والشرب .. التربة الخصبة .. الزراعة .. طاقة الشمس ... توليد الطاقة النظيفة



طاقة الرياح .. توليد الطاقة .. المعادن .. الصناعة .. البترول ... إنتاج الطاقة ...

أنواع الموارد الطبيعية

الموارد غير المتجددة

الموارد الطبيعية غير القابلة للتجدد والاستمرار.



Hany 2026

مثل الفحم.

اكتب أمثلة أخرى .. البترول والغاز الطبيعي

الموارد المتجددة

الموارد الطبيعية التي تتجدد باستمرار وهي غير قابلة للنفاد.



مثل المياه.

اكتب أمثلة أخرى .. الشمس والرياح

لاحظ أن الموارد الطبيعية غير المتجددة توجد بكميات محدودة في الأرض وتستغرق آلاف السنين لتتكون، وتنفد بسبب زيادة استهلاكنا لها.



ألاحظ وأصنف

لاحظ الصور التالية، وصنّفها حسب نوعها إلى موارد (متجددة / غير متجددة).



الفحم... غير متجددة



طاقة الشمس... متجددة



البترو... غير متجددة



Hany 2026

المعادن... غير متجددة



طاقة الرياح... متجددة

الحياة المستدامة

للحفاظ على الحياة المستدامة والبيئة النظيفة، أطلقت الدولة مبادرة "اتحضر للأخضر" لحث المواطنين على المشاركة في الحفاظ على البيئة.



يجب أن نستخدم جميع الموارد الطبيعية بحكمة حتى تكفي الجميع وتبقى للأجيال القادمة، وهذا ما نسميه «الحياة المستدامة».

لقد سمعت جَدِّي ينصح المزارعين ويقول لهم: إن التربة مورد ثمين، ولكنها تتعرض للتلوث بسبب المبيدات الحشرية والأسمدة الكيميائية. ولذا يمكننا استخدام السماد العضوي للمحافظة عليها.



دعونا نتعرف بعض السلوكيات، ونوضح أيًا منها يحافظ على الموارد:

سلوكيات تُهدر الموارد الطبيعية	سلوكيات مفيدة لحماية الموارد الطبيعية
<ul style="list-style-type: none"> • ترك صنوبرالمياه مفتوحًا دون حاجة. • إلقاء نفايات المصانع في الأنهار. • تشغيل الأجهزة الكهربائية دون استخدام. • الإسراف في استخدام المبيدات الحشرية في الزراعة. 	<ul style="list-style-type: none"> • استخدام وسائل ري حديثة لتقليل فقدان المياه. • زراعة الأشجار لتنقية الهواء من التلوث. • إطفاء المصابيح عند مغادرة الغرفة. • إلقاء القمامة في الأماكن المخصصة لها.

أهمية الموارد الطبيعية

يحتاج الإنسان للموارد الطبيعية في مختلف جوانب حياته؛ لأنها:



توفر المواد الخام اللازمة للصناعة



مصدر للدخل



توفر الغذاء والسكن والملبس

افكر وأستنتج

1 لاحظ الصور التالية، ثم سجّل أيًا منها يُعد (مفيدًا / ضارًا) للحياة المستدامة؟ ولماذا؟



غير مفيد ، لأنه يهدر
المياه كمورد طبيعي



مفيد ، لأنه يحمي
البيئة من الغازات
السامة



مفيد ، لأنه يساعد على
إعادة تدوير المخلفات

2 ما العلاقة بين الموارد الطبيعية والصناعة؟

الموارد الطبيعية توفر المواد الخام ومصادر الطاقة اللازمة للصناعة

تدريبات الدرس



اكتب كلمة (صواب) أمام العبارة الصحيحة، وكلمة (خطأ) أمام العبارة غير الصحيحة:

- ١ - المعادن من الموارد الطبيعية التي تقوم عليها الزراعة. (خطأ)
- ٢ - الفحم أحد الموارد الطبيعية القابلة للنفاذ. (صواب)
- ٣ - الحفاظ على الحياة المستدامة هي مسئولية الدولة. (خطأ)
- ٤ - الرياح والشمس ينتجان الطاقة النظيفة. (صواب)
- ٥ - طوّر مصطفى السيد علاجًا للسرطان باستخدام جزيئات الذهب. (صواب)
- ٦ - لُقّب الدكتور جمال حمدان بعميد الأدب العربي. (خطأ)

ب أجب عما يلي:

١ - ما المقصود بكل من ...؟ **Hany 2026**

أ الموارد الطبيعية: كل ما وهبه الله لنا في الطبيعة دون تدخل الانسان مثل المياه والهواء والتربة والمعادن

ب الحياة المستدامة: استخدام جميع الموارد الطبيعية بحكمة حتى تكفي الجميع وتستمر للأجيال القادمة

٢ - بم تفسر...؟

أ تعرض التربة الخصبة للتلوث. بسبب استخدام الاسمدة الكيماوية والمبيدات الحشرية بكثرة

ب إطلاق الدولة مبادرة اتحضر للأخضر. لحث المواطنين للحفاظ على البيئة

٣ - ما النتائج المترتبة على الإسراف في استهلاك الموارد الطبيعية؟ ... تعرضها للنفاذ

٤ - ما أهمية الموارد الطبيعية توفر الغذاء والسكن والملبس، مصدر للدخل، توفر المواد الخام اللازمة للصناعة

٥ - ما مقترحاتك للحفاظ على الموارد الطبيعية؟ ترشيد استهلاك الكهرباء والمياه والبحث عن بدائل للمعادن

٦ - دلل على أهمية الثروة البشرية في تقدّم المجتمعات والدول. اليابان بفضل ابنائها وعقولهم وعملهم وجهدهم اصبحت أكثر دول العالم تقدما

٧ - قارن بين الموارد المتجددة وغير المتجددة في الجدول التالي:

الموارد غير المتجددة	الموارد المتجددة	وجه المقارنة
الموارد الطبيعية التي لا تجدد نفسها وقابلة للنفاذ بالاستخدام	الموارد الطبيعية التي تتجدد باستمرار وغير قابلة للنفاذ	المفهوم Hany 2026 قابليتها للنفاذ

هيا نستعد للدرس القادم

تزخر مصر بمعالم تاريخية عظيمة تعبّر عن حضارتها العريقة وهويتها الوطنية. فهل تعرف بعض هذه المعالم؟ وهل توجد معالم تاريخية في مدينتك؟ وكيف يمكننا المساهمة في الحفاظ عليها؟

Hany 2026

وأكتب

أتخيل

تخيل أن سائحًا أجنبيًّا جاء إلى بلدنا مصر وسألك عن مَعْلَمٍ تاريخي مشهور. اكتب وصفًا بسيطًا له يتضمن:

أهرامات الجيزة

أ اسم المَعْلَمِ التاريخي: **أ**

ب من بناه؟ ومتى تم بناؤه؟ الملوك خوفو ، خفرع ومنكاور رع ، في عصر الدولة القديمة **ب**

ج ما الذي يميِّز هذا المَعْلَمِ، وما أهميته من وجهة نظرك؟ الهرم الأكبر يعتبر من عجائب الدنيا السبع **ج**

أهمية المَعَالِمِ التاريخية



تُعد المَعَالِمِ التاريخية ثروة قومية نظرًا لأهميتها، فهي:

تجعلنا نشعر بالانتماء إلى وطننا العظيم مصر.

توفر وظائف للمصريين من خلال السياحة؛ مما يدعم الاقتصاد المصري.

تعلّمنا تاريخ أجدادنا، وتشهد على إنجازاتهم.



هناك مجموعة من القواعد يجب اتباعها عند زيارة مَعَالِمِنا التاريخية، ومنها:



معاملة السائحين بأدب وابتسامة.



الحفاظ على نظافتها واتباع تعليمات الأمن.



عدم الكتابة عليها حيث يؤدي ذلك إلى تلفها.

فلسطين



روسيا

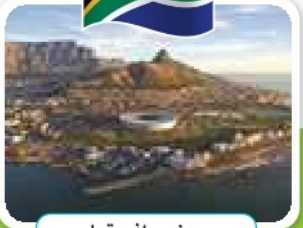


الصين



Hany 2026

ش



جنوب إفريقيا



الهند



أستراليا

تمتاز كل دولة بعلمها الذي يُعبّر عنها، ولكل دولة أيضًا معالم شهيرة، مثل الأهرامات في مصر، وبرج إيفل في فرنسا، والمسجد الأقصى في فلسطين. وتُظهر هذه المعالم تاريخ الشعوب وتمثّل هوية كل بلد وتجعله مميّزًا بين باقي الدول.

– إن الحفاظ على المَعَالِم التاريخية واجب على كل مصري، فهي تعكس هويتنا وتزيد من مكانة مصر عالمياً. لذا يجب أن نكون سفراء لبلدنا العظيم مصر ونترك انطباعاً جيداً عند السائحين.

وأختار

أقرأ

اكتب كلمة (موافق) أو (غير موافق) أمام العبارات التالية:

(.. غير موافق ..)

(.. غير موافق ..)

(..... موافق ..)

(..... موافق ..)

(.. غير موافق ..)

أ يمكن أن نكتب أسماءنا على الآثار عند زيارتها لتخليد الذكرى.

ب يسمح بتناول الطعام داخل المَعَالِم التاريخية.

ج يجب أن نعامل السائحين باحترام.

د حماية الآثار مسؤولية الجميع.

ه يُفضّل أن نأخذ قطعاً من الآثار لنزيّن بها مدرستنا.

Hany 2026

استخدام التكنولوجيا في عرض المَعَالِم التاريخية



لقد أصبح بإمكاننا رؤية المَعَالِم التاريخية حتى لو لم نزرها فعلياً وذلك باستخدام شبكة الإنترنت والتكنولوجيا الحديثة حيث يمكننا:

الاستمتاع بمقاطع مصورة وأفلام وثائقية عن المَعَالِم التاريخية.

مشاهدة صور للمَعَالِم التاريخية من الداخل والخارج.

زيارة المَعَالِم التاريخية افتراضياً.

QR Code



امسح الكود المقابل واستخدم الواقع الافتراضي لزيارة قاعة مقتنيات الملك المصري القديم «توت عنخ آمون» الملقب بـ (الملك الذهبي).

– اكتب عبارات تبدأ بـ:

في جولتي الافتراضية، رأيت



قناع الملك توت عنخ آمون

تضم مقتنيات توت عنخ آمون آلاف القطع الأثرية النادرة من مقبرته، أهمها القناع الذهبي الشهير والعديد من التوابيت المذهبة، بالإضافة إلى الحلبي الذهبية والتماثيل الجنائزية والآثاث الملكي مثل العرش الذهبي، والدمى والأدوات الحربية مثل البوقين الفضي والنحاسي، وبعض أدوات الحياة اليومية، والجنينين المحنطين، وهي المجموعة الأكمل لأي كنز ملكي تم اكتشافه حتى الآن.



Hany 2026



٤٠٠٠ ٢٠٠٠
كم

نشاط إثنائي

وأتعلم

أبحث

بالاستعانة بشبكة المعلومات الدولية (الإنترنت) وبمساعدة معلمك، اكتب أسماء الدول التي تظهر أعلامها ولم يُسجَل اسمها.

ألاحظ وأرسم

أ لاحظ خريطة مصر التالية، ثم اكتب اسم المَعَالِم التاريخية الموضحة عليها:



الجامع الازهر الشريف



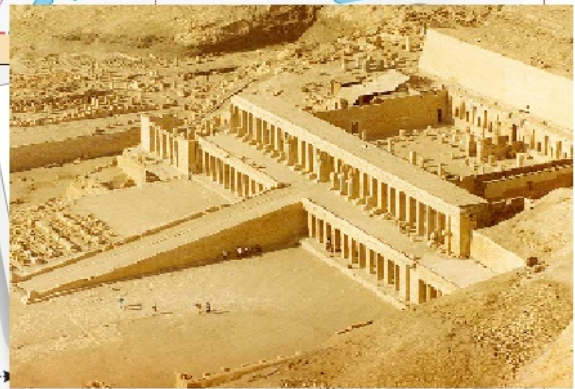
دير سانت كاترين



Hany 2026



معبد الكرنك



معبد حتشبسوت

ب ارسم أحد المَعَالِم التاريخية المصرية، أو ابحث عن صورته ثم قم ب لصقها.

تدريبات الدرس



اكتب كلمة (صواب) أمام العبارة الصحيحة، وكلمة (خطأ) أمام العبارة غير الصحيحة:

- ١ - أبدع المصريون في الفن والعمارة عبر العصور. **صواب**
- ٢ - المَعْلَمُ التاريخي هو مبنى أو مكان حديث تم بناؤه في الوقت الحاضر. **(خطأ)**
- ٣ - توجد معابد الكرنك في مدينة القاهرة. **Hany 2026** **(خطأ)**
- ٤ - سُمي الجامع الأزهر بهذا الاسم نسبة إلى السيدة فاطمة الزهراء بنت الرسول (ﷺ). **صواب**
- ٥ - توفر المَعَالِمُ التاريخية المصرية وظائف للمصريين من خلال السياحة. **صواب**
- ٦ - يمكننا زيارة الأماكن الأثرية ومشاهدتها من الداخل دون الذهاب إليها فعليًا. **صواب**

اختر الإجابة الصحيحة مما بين القوسين: **Hany 2026**

- ١ - أول بناء حجري في التاريخ هو
(معابد الكرنك - دير سانت كاترين - هرم زوسر - أهرامات الجيزة)
- ٢ - يريد صديقك زيارة دير سانت كاترين؛ لذا عليه التوجه إلى

- ٣ - يترتب على قيام الأفراد بالكتابة على المَعَالِمُ التاريخية
(شمال سيناء - القاهرة - الأقصر - جنوب سيناء)
- ٤ - لُقِّبَ الملك توت عنخ آمون بلقب الملك
(حماية الآثار - زيادة السائحين - ضرر بالآثار - تطوير السياحة)

- ٤ - لُقِّبَ الملك توت عنخ آمون بلقب الملك
(العظيم - الذهبي - البرونزي - القوي) **Hany 2026**

اكتب ما تشير إليه العبارات التالية: **ج**

- ١ - هرم يتكون من مصاطب متدرجة ويوجد بالجيزة. **(هرم زوسر)**
- ٢ - أحد المعالم الذي يعكس ازدهار الحياة الثقافية في الإسكندرية قديمًا. **المسرح الروماني**
- ٣ - مَعْلَمٌ حديث على شكل زهرة اللوتس المصرية القديمة. **Hany 2026** **برج القاهرة**

أجب عما يلي: **د**

- ١ - اكتب اثنتين من القواعد الواجب اتباعها عند زيارة مَعَالِمنا التاريخية. **الحفاظ على نظافتها - اتباع تعليمات الامن**
- ٢ - بم تفسر: تدريس التاريخ المصري في عديد من المناهج الدراسية حول العالم؟ **لعظمة الحضارة المصرية القديمة والابداع في الفن والعمارة**
- ٣ - ما النتائج المترتبة على: غنى أرض مصر بالمَعَالِمُ التاريخية والأثرية؟ **٣- تعلمنا تاريخنا وانجازات اجدادنا ونشعر بالانتماء لوطننا العزيز مصر وتوفر فرص عمل للشباب من خلال السياحة وتدعم الاقتصاد المصري**
- ٤ - ما العلاقة بين: المَعَالِمُ التاريخية والاقتصاد المصري؟ **٤- ثروة قومية حيث توفر وظائف للمصريين من خلال السياحة وبالتالي دعم الاقتصاد المصري وزيادة الدخل القومي**

تقييم الوحدة الثالثة



Hany 2026

السؤال الأول: اكتب كلمة (صواب) أمام العبارة الصحيحة، وكلمة (خطأ) أمام العبارة غير الصحيحة فيما يلي:

- ١ - تضم الكرة الأرضية عدد سبع قارات وخمسة محيطات. (صواب)
- ٢ - البحر الأحمر يحد مصر من جهة الغرب. (خطأ) Hany 2026
- ٣ - تُعد بحيرة ناصر إحدى البحيرات المالحة جنوب مصر. (خطأ)
- ٤ - الموارد المتجددة غير قابلة للنفاذ. (صواب)
- ٥ - نجح الدكتور مصطفى السيد في تطوير علاج للسرطان باستخدام جزيئات الذهب. (صواب)
- ٦ - يشير اللون الأحمر في علم مصر للنقاء والسلام. (خطأ) Hany 2026

السؤال الثاني: أكمل العبارات الآتية بما يناسبها:

- ١ - تقع مصر في شمال شرق قارة ... **أفريقيا**
- ٢ - أكبر المحيطات مساحة هو المحيط ... **الهادي**
- ٣ - يصب نهر النيل في البحر .. **المتوسط**
- ٤ - تُعد الشمس والرياح من الموارد ... **المتجددة**
- ٥ - كان نبات البردي في مصر قديمًا شعارًا لمملكة **الشمال**...

السؤال الثالث: اختر الإجابة الصحيحة مما بين القوسين:

- ١ - يُعد أصغر المحيطات على كوكب الأرض من حيث المساحة هو المحيط
(الهادي - القطبي الجنوبي - الهندي - القطبي الشمالي)
- ٢ - أيُّ من الدول الآتية لها حدود دولية مع مصر؟
(الجزائر - تونس - السودان - قطر)
- ٣ - «أرض مرتفعة لها قمة تزيد عن ١٠٠٠ متر» تشير العبارة إلى
(الهضبة - التل - الجبل - الجزيرة)
- ٤ - برعت الدكتورة سميرة موسى في مجال
(الطاقة النووية - لهندسة - الذكاء الاصطناعي - الجغرافيا)
- ٥ - أيُّ من المحافظات التالية يُعد من محافظات الحدود الصحراوية؟
(كفر الشيخ - السويس - الوادي الجديد - الأقصر)
- ٦ - أيُّ من الموارد التالية يُعد من الموارد المتجددة؟
(البترو - المعادن - الرياح - الغاز الطبيعي)

السؤال الرابع: بم تفسر...؟ Hany 2026

- ١ - ضيق السهول الساحلية على البحر الأحمر. بسبب اقتراب الجبال منها
- ٢ - أهمية علم الدولة. رمز لها يمثلها ويعبر عن تاريخها
- ٣ - أهمية الموارد الطبيعية للإنسان. توفر الغذاء والمسكن والملبس ومصدر للدخل وتوفر المواد الخام اللازمة للصناعة
- ٤ - استخدام ملوك مصر قديماً للأعلام في المعارك. لتمييز جنودهم وتشجيعهم على القتال
- ٥ - أهمية السهول الفيضية. تتميز بالتربة الخصبة الصالحة للزراعة

السؤال الخامس: ما النتائج المترتبة على...؟

- ١ - سهولة الاتصال مع الحضارات الأخرى - زيادة التبادل التجاري بين مصر وأفريقيا - قيام الحضارة المصرية القديمة - القيام بدور مهم في التجارة الدولية
- ٢ - جمال السهول الساحلية في مصر. جذب السائحين - توفير فرص عمل للشباب
- ٣ - الإسراف في استخدام الموارد غير المتجددة. تعرضها للنفاذ

Hany 2026

السؤال السادس: أجب عما يأتي: Hany 2026

- ١ - ما المقصود بالعلم؟ هو رمز الدولة ويعبر عن تاريخها وشعبها
- ٢ - دلل على اهتمام الدولة بتخليد ذكرى الشهداء. اللون الأحمر يرمز لدم الشهداء اللذين ضحوا من أجل الوطن
- ٣ - ما العلاقة بين السهول الفيضية وقيام الحضارة المصرية القديمة؟ ساعدت على استقرار المصري القديم ومعرفة الزراعة وقيام الحضارة المصرية القديمة
- ٤ - ماذا يحدث إذا لم يكن لمصر حدود دولية؟ عدم وجود حدود فاصلة بينها وبين جيرانها - عدم تحديد مساحتها

Hany 2026

النشاط الختامي للوحدة

بالتعاون مع زملائك:

أ صمّم:

- ١ - خريطة مصغرة أو مجسماً يوضّح بعض كنوز مصر من الموارد الطبيعية والمعالم التاريخية.
- ٢ - خريطة لمصر تُحدّد عليها بعض أشكال السطح.

ب ابتكر وسيلة لعرض أفكارك حول أهمية الحفاظ على هذه الموارد.

ج صمّم لافتة أو عرضاً تقديمياً يوضّح:

- ١ - أهمية الموارد المتجددة (مثل الشمس والرياح والمياه).
 - ٢ - مبادرة لترشيد استهلاك الموارد.
 - ٣ - دورك في الحفاظ على الموارد كمواطن صغير.
- يمكنك الاستعانة بمعلم التربية الفنية أو معلم الحاسب الآلي في تنفيذ النشاط.