



الدراسات الاجتماعية مصر في قلب العالم



الصف الرابع الابتدائي
الفصل الدراسي الأول

4

٢٠٢٦/٢٠٢٥ م

مقدمة



إلى أبنائنا الأعزاء، تلاميذ الصف الرابع الابتدائي في جميع أنحاء مصرنا الغالية... إلى معلمي ومعلمات مصر الأفاضل، شركاء البناء والتنوير... إلى الأسر المصرية الكريمة التي تزرع في أبنائها حب الوطن والقيم النبيلة... إلى كل من يُعلِّم ويتعلم على أرض مصر الحبيبة...

تم تأليف هذا الكتاب في مادة الدراسات الاجتماعية؛ ليكون معيناً حقيقياً، ودليلاً يساعد أبنائنا على فهم العالم من حولهم، سنبدأ معاً من أقرب مكان: المنزل، الحي، القرية، المدينة... ثم ننتقل إلى ربوع وطننا مصر؛ لتتعرف على موقعها ومكانتها بين دول العالم.

حرّصنا في هذا الكتاب على تنمية مجموعة منتقاة من القيم الأخلاقية والمبادئ التربوية التي تسهم في تكوين الشخصية المصرية الواعية، ومنها: حب الوطن والانتماء إليه، والاعتزاز بالهوية المصرية، والحفاظ على موارد البيئة وترشيد استهلاكها، وتحمل المسؤولية واتخاذ القرار، والتعاون، والاحترام المتبادل، والعمل الجماعي، وتقدير الماضي والتطلع إلى المستقبل... وغيرها.

ويعزز الكتاب مهارات التفكير الجغرافي والتاريخي، مثل فهم العلاقات بين الإنسان والبيئة، والتغير عبر الزمن، وتحليل الصور والخرائط والنصوص التاريخية وذلك من خلال دروس تجمع بين المعرفة والتشويق، تتعلمون فيها كيفية تحديد الاتجاهات، وقراءة الخرائط، ومصادر جمع المعلومات، كما ستعرفون استخدامات الأراضي من حولكم، وكيف تطورت مدينتكم أو قريبتكم، والخدمات التي تقدّمها الدولة بها، بل سنُفكرون معنا في شكل مدينتكم أو قريبتكم التي تحملون بها في المستقبل.

كما تأخذكم موضوعات هذا الكتاب في رحلة تتعرفون فيها على علم مصر الذي يمثّل رمز عزتها ووحدتها، وموقع مصر الجغرافي على خريطة العالم، وتتعرف معاً على محافظات مصر المختلفة، وتضاريسها المتنوعة، وثرواتها الطبيعية، بالإضافة إلى أشهر المعالم التاريخية في بلدنا.

حرّصنا على استخدام لغة مبسطة وواضحة ومناسبة للمرحلة العمرية، دون إغفال المفاهيم الأساسية لمادة الدراسات الاجتماعية، كما حرصنا على مخاطبة التلميذ بوصفه المتعلّم النشط والمحور الأساسي للعملية التعليمية، من خلال محتوى تفاعلي يعزّز التعلم النشط والتفكير النقدي.

في كل درس، ستجدون عناوين محفزة مثل: «أفكر وأحد»، «ألاحظ وأستنتج»، «أتعاون وأشارك...»، وغيرها من الأنشطة التي تدعو إلى التفكير والملاحظة، والمشاركة، والاستكشاف، والعمل الجماعي.

وقد تم تنظيم محتوى كل درس بشكل يساعد على الاستيعاب التدريجي للمعرفة، مع استخدام مخططات وخرائط وأشكال وصور ورسوم توضيحية، وألوان جذابة، تساعد على الفهم البصري، مع أنشطة متنوعة (فردية - ثنائية - جماعية)، تراعي الفروق الفردية بين التلاميذ وتساعد في ترسيخ التعلم. ويعقب كل درس مجموعة من التدريبات والأسئلة لقياس مدى استيعاب المتعلّم ونمو قدراته ومهاراته، مع العلم أن التواريخ والأرقام والنسب والأنشطة الإثرائية ليست هدفاً للورقة الامتحانية، وإنما للاستدلال والتوضيح.

نأمل أن يكون هذا الكتاب مصدرًا للإلهام والمعرفة، ومساهمة حقيقية في إعداد جيل جديد من أبناء مصر؛ جيل يحب وطنه، ويفهم ماضيه، ويشارك بإيجابية في صنع مستقبله.

المؤلفون

المحتويات

الوحدة الأولى:

اتجاهاتنا ترسم خطواتنا

- | | | |
|----|--|--------------|
| ١٠ | الدراسات والأماكن والاتجاهات من حولنا. | الدرس الأول |
| ٢٠ | الخريطة في حياتنا. | الدرس الثاني |
| ٢٥ | تطور الخريطة. | الدرس الثالث |
| ٣١ | مصادر جمع المعلومات. | الدرس الرابع |
| ٣٦ | تقييم الوحدة الأولى. | |



الوحدة الثانية:

مدينتنا وحياتنا اليومية

- | | | |
|----|-----------------------------|--------------|
| ٤٠ | كيف تبدو مدينتنا؟ | الدرس الأول |
| ٤٦ | تطور مدينتنا. | الدرس الثاني |
| ٥٢ | الأماكن الخدمية في مدينتنا. | الدرس الثالث |
| ٥٨ | مدينتنا في المستقبل. | الدرس الرابع |
| ٦٢ | أين تقع محافظتي؟ | الدرس الخامس |
| ٦٨ | تقييم الوحدة الثانية. | |



الوحدة الثالثة:

مصر وطننا

- | | | |
|-----|--------------------------------------|--------------|
| ٧٢ | عَلَمَ وطننا مصر. | الدرس الأول |
| ٧٨ | مصر على خريطة العالم. | الدرس الثاني |
| ٨٤ | تضاريس أرضنا الجميلة. | الدرس الثالث |
| ٩٠ | ثروات مصر الطبيعية والبشرية. | الدرس الرابع |
| ٩٨ | المعالم التاريخية في مصر. | الدرس الخامس |
| ١٠٦ | تقييم الوحدة الثالثة. | |
| ١٠٨ | مراجعة عامة على الفصل الدراسي الأول. | |



خريطة المنهج

توزيع منهج الصف الرابع الابتدائي (الفصل الدراسي الأول)

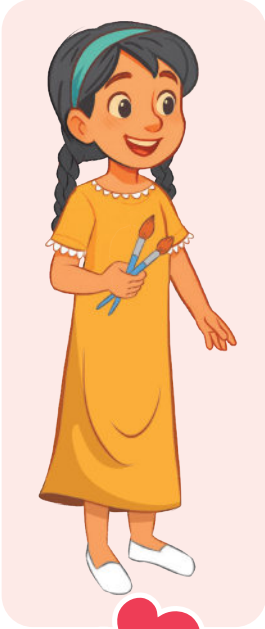
الوحدات	الدروس	المعارف	المفاهيم	المهارات	القيم	القضايا المعاصرة
الوحدة الأولى: اتجاهاتنا ترسم خطواتنا	الدرس الأول: الأماكن والاتجاهات من حولنا.	مخطط المنزل. مخطط المدرسة. رحلة سيرًا على الأقدام. طريق وأدوات تحديد الاتجاهات. الاتجاهات الأصلية والفرعية.	الاتجاهات الأصلية. الاتجاهات الفرعية.	التفكير المكاني. مقارنة أحجام الأماكن والمساحات. ملاحظة واستكشاف المعالم في البيئة المحيطة. رسم المخططات البسيطة للأماكن المألوفة. تحديد المواقع والاتجاهات.	المحافظة على المدرسة، التعاون والعمل الجماعي.	العلاقة بين الإنسان والبيئة المحيطة.
	الدرس الثاني: الخريطة في حياتنا.	الخريطة. عناصر الخريطة. أهمية الخريطة.	المخطط. الخريطة.	تحديد المواقع والاتجاهات. قراءة وتفسير الخرائط البسيطة. حساب المسافات باستخدام مقياس الرسم. تمييز الرموز والألوان على الخريطة.	حب المعرفة.	
	الدرس الثالث: تطور الخريطة.	رسم الخرائط عند المصريين القدماء والعلماء العرب. تطور أدوات تحديد المواقع. الصور الجوية والصور الفضائية.	نظام تحديد المواقع العالمي (GPS). الإسطرلاب. الصور الجوية. الصور الفضائية.	استخدام تطبيق (GPS). قراءة الخريطة باستخدام الرموز. التواصل الفعال. التنظيم والتخطيط.	حب الاستطلاع. تقدير العلم والعلماء. الاعتزاز بالهوية المصرية والعربية. تقدير دور المرأة واحترامها.	استخدام التكنولوجيا الحديثة. دور المرأة في التقدم العلمي.
	الدرس الرابع: مصادر جمع المعلومات.	المصادر الأولية والمصادر الثانوية. أهمية تنوع مصادر المعلومات. الحقائق، والآراء، والشائعات. دور الدولة في مواجهة الأخبار الزائفة.	المصادر الأولية. المصادر الثانوية.	التفكير النقدي. البحث عن المعلومات. التحقق من موثوقية مصادر المعلومات. التمييز بين الحقائق والآراء والشائعات.	المسؤولية. المصداقية.	محرابة الشائعات.
الوحدة الثانية: مدينتنا وحياتنا اليومية	الدرس الأول: كيف تبدو مدينتنا؟	استقرار المصريين القدماء على ضفاف نهر النيل. المدينة والقرية. تنوع طبيعة المدن المصرية. نماذج استخدامات الأرض. نماذج من الأماكن الأثرية والسياحية في مدينتنا.	المدينة. القرية.	الملاحظة والوصف والتحليل. التصنيف.	الانتماء والاعتزاز بالمجتمع المحلي. المسؤولية تجاه المجتمع المحلي. التعاون والاحترام.	التنمية المستدامة.
	الدرس الثاني: تطور مدينتنا.	تطور المساكن والخدمات. تطور وسائل المواصلات. تطور الأجهزة والأدوات في حياتنا. النتائج المترتبة على تطور مدينتنا.	الربط بين الماضي والحاضر. التفسير والمقارنة التاريخية. استخدام تكنولوجيا المعلومات.	التعاون. المسؤولية تجاه مدينتنا. تقدير التضحيات الوطنية. تقدير دور الدولة في تطوير المدن والقرى.	التنمية المستدامة. دور التكنولوجيا في تطوير المدن. الوعي بالبيئة والنقل المستدام.	



مرحبًا أصدقائي الأعزاء ...

عام دراسي سعيد، أنا الروبوت المستكشف، صديقكم الجديد، وسأرافقكم في رحلتكم داخل هذا الكتاب؛ لأساعدكم على فهم الدروس وأنشطتها المختلفة جيدًا. لكن قبل أن نبدأ عليكم أن تختاروا لي اسمًا مميّزًا محببًا إليكم، والآن أقدم لكم أصدقاءنا الذين سيرافقوننا في هذه الرحلة التعليمية الممتعة.

اختر مع زملائك اسمًا للروبوت المستكشف ودوّنه هنا



ليلى

تحب الرسم والألوان،
وتخيل الأماكن
وتصميمها.



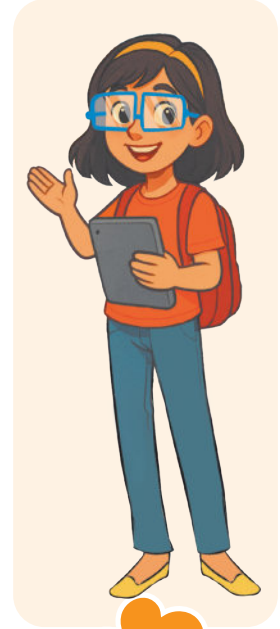
أحمد

يحب السفر والمغامرات
واكتشاف أماكن جديدة.



كريم

يحب التاريخ والقصص،
ويبحث دائمًا عن
المعلومات.



سارة

تحب التكنولوجيا،
وتستمتع بمعرفة كيف
تعمل الأشياء.

هيا نبدأ رحلتنا
في عالم
الدراسات الاجتماعية.



ما معنى الدراسات الاجتماعية؟

هي مادة تهتم بدراسة الإنسان وعلاقته بالمكان الذي يعيش فيه، وتوضح لنا حياته في الماضي والحاضر، وتُعلِّمنا كيف نصبح مواطنين صالحين نحب وطننا ونعمل على تطويره. وتشمل الدراسات الاجتماعية فروعًا معرفية، منها:

التربية الوطنية

تعلمنا حقوقنا وواجباتنا كمواطنين، وكيف نعيش مع الآخرين باحترام وتعاون.

الاقتصاد

يتناول كيفية استخدام الإنسان للموارد الطبيعية وإدارتها لتلبية احتياجاته.

التاريخ

يشرح أحداث الماضي وكيف عاش الإنسان للاستفادة منها في الحاضر والمستقبل.

الجغرافيا

تدرس الأرض والخرائط والأماكن التي يعيش فيها الإنسان.

الرموز التي ستساعدك في رحلتك داخل هذا الكتاب



نشاط فردي

يتطلب التفكير والعمل بشكل مستقل.



نشاط ثنائي أو جماعي

يتطلب التعاون مع زملائك.



أهداف الدرس

ما ستتعلمه وتستطيع فعله بعد الانتهاء من الدرس.



هيا نستعد للدرس القادم

نشاط التحضير للدرس التالي.



تدريبات الدرس

أسئلة تطبيقية لممارسة ما تعلمته.



قراءة الخريطة

نشاط يساعدك على فهم الخرائط وقراءتها.

اتجاهاتنا ترسم خطواتنا

الوحدة الأولى



الفكرة الرئيسية

سنتعلم في هذه الوحدة كيف نُحدِّد الأماكن من حولنا، والاتجاهات التي تساعدنا في الوصول إلى أي مكان نريده. كما سنتعرف الخرائط وأهميتها، وكيف تطورت بفضل التكنولوجيا الحديثة، وسنتعرض أيضًا مصادر جمع المعلومات، التي تساعدنا على التمييز بين الحقائق والآراء والشائعات.



دروس الوحدة الأولى

الدرس الأول: الأماكن والاتجاهات من حولنا.

الدرس الثاني: الخريطة في حياتنا.

الدرس الثالث: تطور الخريطة.

الدرس الرابع: مصادر جمع المعلومات.

الأماكن والاتجاهات من حولنا

الدرس

1

أهداف الدرس

في نهاية هذا الدرس، سأكون قادرًا على أن:

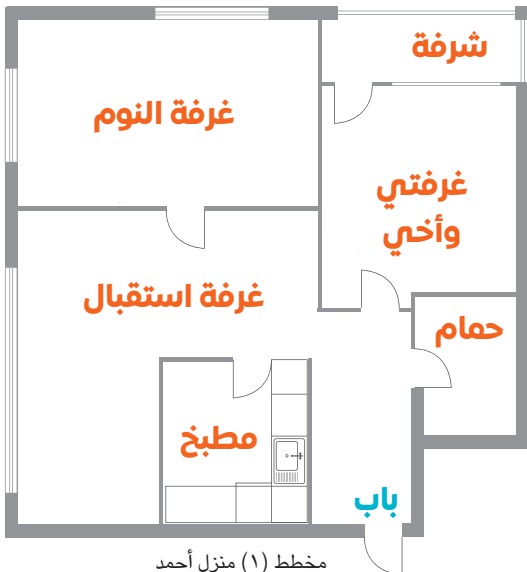
- أصف العلاقة بين الأماكن على المخططات (المنزل، المدرسة).
- أُميّز بين الاتجاهات الأصلية والفرعية.
- أحدّد الاتجاهات الأصلية باستخدام الشمس والبوصلة.
- أعبر عن تقديري لبراعة المصريين القدماء في علم الفلك.

إذا أردنا وصف مكان ما مثل المنزل أو المدرسة، فيمكننا رسم مخطط مصغر له كأننا نراه من الأعلى؛ لأن ذلك يساعد على معرفة تفاصيل المكان بطريقة أوضح من الوصف بالكلمات.



مرحبًا يا أصدقائي:

أنا صديقكم أحمد... سأصحبكم اليوم في جولة داخل منزلي الجميل.
هيا بنا لاستكشاف مخطط منزلي من الداخل.



ألاحظ وأجيب

لاحظ المخطط (١) المقابل، ثم تعاون مع زملائك وأجب عن الأسئلة التالية:

- ١ - ما عدد الغرف في المخطط؟
- ٢ - ارسم سهمًا (↑) على الباب الرئيسي للمنزل.
- ٣ - أيهما أكبر: غرفة الاستقبال أم غرفة النوم؟
- ٤ - لَوْنِ المخطط باستخدام ألوانك كالتالي:

- الشرفة باللون الأزرق
- غرفة الاستقبال باللون الأحمر
- المطبخ باللون الرمادي

أهلاً يا أصدقائي:

أنا صديقتكم **ليلي**... أحلم أن أصبح مهندسة في المستقبل؛ لأصمم وأبني المنازل والمدارس والمباني الجميلة في مصرنا الحبيبة. سأرسم هنا مخططاً للمنزل الذي أريد بناءه في المستقبل.



مخطط (٢) المنزل الذي تريد ليلي بناءه في المستقبل

وأحل

ألاحظ



بملاحظة المخطط (٢)، تعاون مع زميلك في الإجابة عن الأسئلة التالية:

- ١ - ما عدد الغرف التي رسمتها ليلي في مخططها؟
- ٢ - بمقارنة مخطط المنزل الذي تريد ليلي بناءه في المستقبل ومخطط منزل أحمد، أيهما أكبر في المساحة؟

.....

- ٣ - أي المخططين يحتوي على عدد غرف أكثر؟

.....

- ٤ - ما الإضافات التي وضعتها ليلي في مخطط منزلها المستقبلي؟

.....

وأرسم

أتخيل

والآن جاء دورنا ليرسم كل منا مخططاً للمنزل الذي يريد بناءه في المستقبل.
• استعن بالإرشادات التالية:

- قسّم المنزل من الداخل إلى: غرفة نوم، غرفة استقبال، مطبخ، حمام، شرفة...
- اكتب اسم كل مكان داخل المنزل.
- لَوّن كل غرفة باستخدام الألوان التي تفضّلها.
- أضف النوافذ والأبواب؛ لتسمح بدخول الهواء وضوء الشمس.
- لا تنس رسم الشمس خارج المنزل؛ هذا مهم جداً.



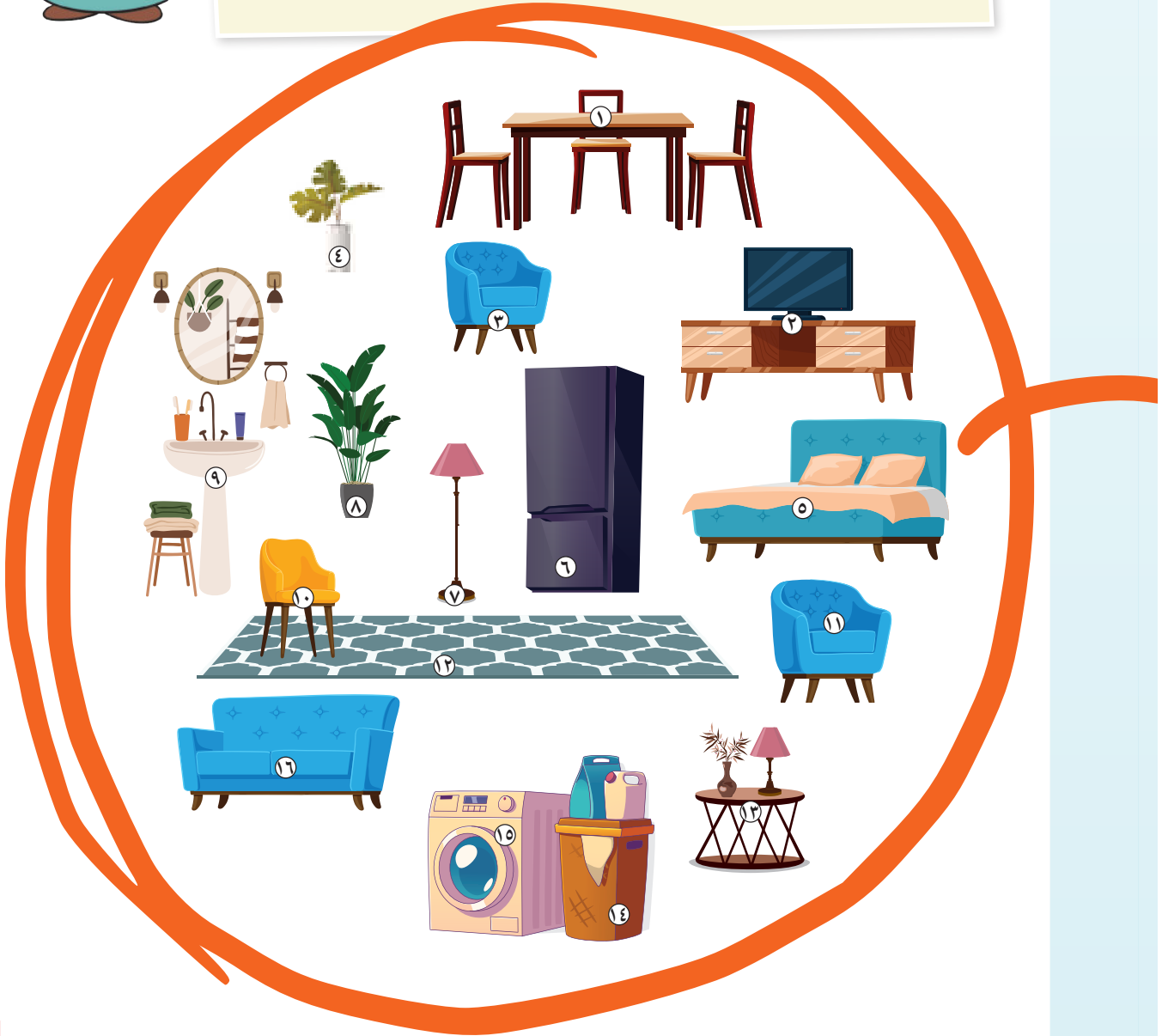
سنتعرف لاحقاً لماذا يجب ألا ننسى رسم الشمس خارج المنزل.



أهلاً يا أصدقائي:

أنا صديقكم **كريم**... والآن بعد أن انتهى كلُّ منا من رسم مخطط المنزل الذي يريد بناءه في المستقبل، حان الوقت لوضع الأثاث المناسب في كل غرفة.

فلنلاحظ قطع الأثاث التالية ونوزعها على أجزاء المنزل بوضع رقم كلِّ قطعة أثاث في المكان الذي نراه مناسباً.
دعونا نرتّب الأثاث بطريقتنا الخاصة، وفقاً لخيلنا وشخصياتنا.





مرحبًا يا أصدقائي:

أنا صديقتكم سارة ... اليوم سأصحبكم في جولة داخل مدرستي الجميلة. هيا بنا نكتشف معًا مخطط المدرسة، ونتعرّف الأماكن التي نحبها.



مخطط (٣) مدرسة سارة

ألاحظ وأجيب

لاحظ المخطط السابق، ثم أجب عن الأسئلة التالية:

- ١ - ما عدد غرف الدراسة في مخطط المدرسة؟
- ٢ - اختر: أثناء الدخول من باب المدرسة نجد غرفة الأمن على
(اليمين - اليسار)
- ٣ - أيهما أقرب إلى غرفة التربية الفنية: غرفة المعلمين أم غرفة مدير المدرسة؟
- ٤ - أي المكانين أكبر: ملعب المدرسة أم الحديقة؟

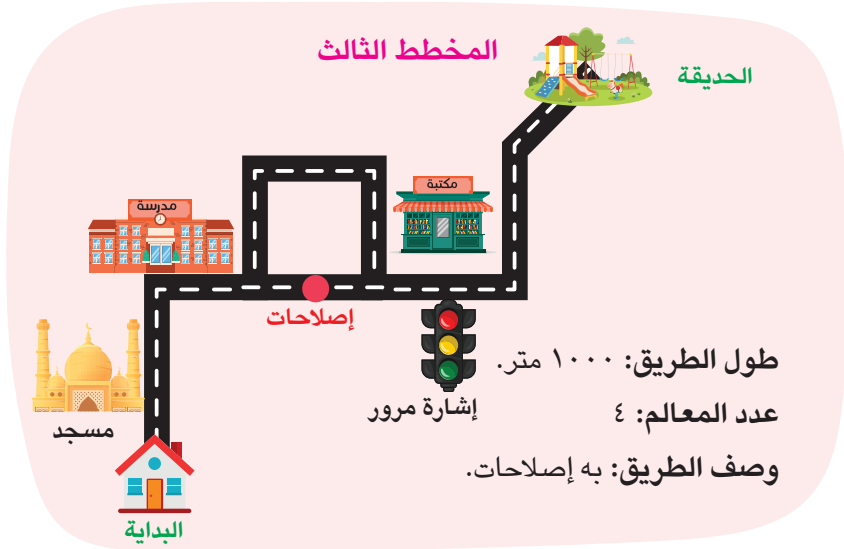


مدرستنا هي بيتنا الثاني والمكان الذي نتعلم فيه ونقضي أوقاتًا سعيدة مع المعلمين والأصدقاء؛ فلنحافظ على مدرستنا كما نحافظ على بيتنا تمامًا.

رحلة سيرًا على الأقدام



لاحظوا المخططات التالية التي تؤدي للوصول إلى الحديقة.



ألاحظ وأقارن

لاحظ المخططات التالية، ثم قارن بينها حسب الجدول التالي:

المخطط الثالث	المخطط الثاني	المخطط الأول	أوجه المقارنة
.....	طول الطريق (قصير - متوسط - طويل).
.....	عدد المعالم التي شاهدها في طريقك.
.....	سرعة الوصول (سريع - متوسط - بطيء).

نستنتج أن من يُحب ممارسة رياضة المشي فسيختار المخطط الثالث، ومن يُفضل الوصول بسرعة، فسيختار المخطط الثاني، ومن يُحب التسوق في الطريق فسيختار المخطط الأول.



وقد استنتجتُ أيضاً أن اختيار الطريق لا يعتمد فقط على السرعة، بل من المهم أن نفكر في الهدف والسهولة معاً.

طرق وأدوات تحديد الاتجاهات

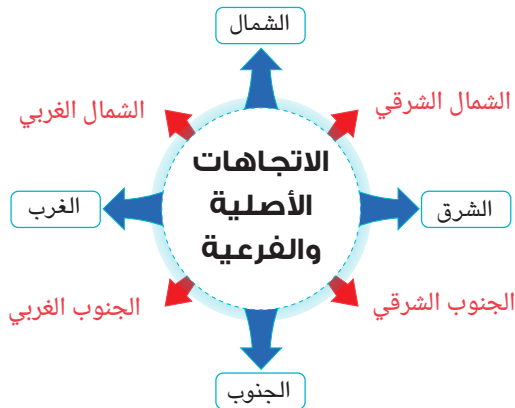


تحديد الاتجاهات وقت شروق الشمس

– لاحظ الصورة المقابلة وتعرف كيف نحدد الاتجاه عن طريق الشمس. اعتمد الإنسان قديماً على الطبيعة لتحديد الاتجاهات مستخدماً وسائل متعددة، ومنها الشمس، فعندما نقف مواجهين للشمس عند شروقها، فهذا يعني أننا نتجه نحو الشرق، وسيكون اتجاه الغرب خلفنا، والجنوب على يميننا، والشمال على يسارنا.

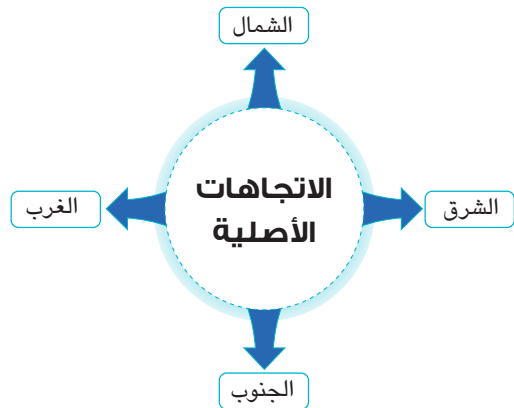
– لاحظ الشكلين التاليين وتعرف الاتجاهات الأصلية والفرعية:

يوجد بين كل اتجاهين أصليين اتجاه فرعي، وهذه الاتجاهات الفرعية هي:



شكل (٢)

توجد أربعة اتجاهات أصلية، وهي:



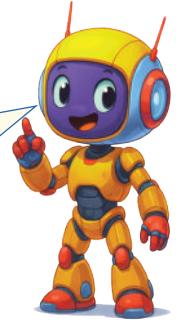
شكل (١)



تحديد الاتجاهات ليلاً عن طريق النجوم

لم يعتمد الإنسان في الماضي على الشمس فقط لتحديد الاتجاهات، بل استخدم النجوم أيضاً، حيث استعان المصريون القدماء بالنجم القطبي الشمالي لتحديد الاتجاهات ليلاً، وهو نجم لامع في السماء، ويشير دائماً إلى اتجاه الشمال. فعند تحديدهم موقع هذا النجم، يستطيعون تحديد باقي الاتجاهات.

وهذا يدل على براعة المصريين القدماء في علم الفلك.



هناك أيضاً أدوات نستطيع بها تحديد الاتجاهات مثل **البوصلة**، وهي أداة تحتوي على إبرة مغناطيسية تشير دائماً لاتجاه الشمال المغناطيسي، ومن خلاله يمكن تحديد باقي الاتجاهات. ويمكننا اليوم استخدام البوصلة الرقمية الموجودة في الهواتف الذكية لتحديد الاتجاهات بسرعة ودقة أكبر.



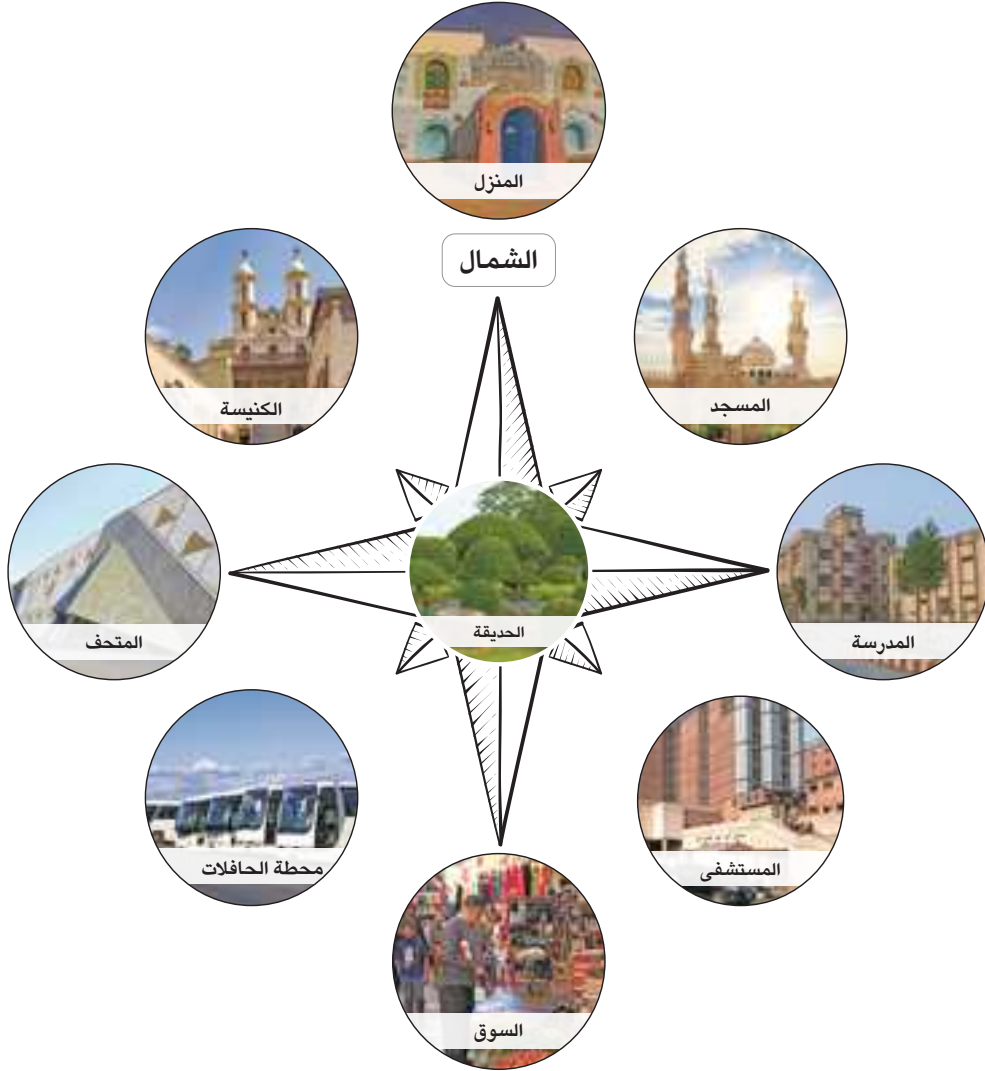
تطبيق البوصلة الرقمية



البوصلة

أحدد أتخيل

تخيل أنك تقف في الحديقة، استخدم الاتجاهات الأصلية والفرعية وحدد كيف يمكنك الوصول إلى الأماكن الأخرى، كما في المثال «يقع المسجد شمال شرق الحديقة»:



- ١ - تقع محطة الحافلات الحديقة.
- ٢ - إذا كنت في الحديقة وتريد الذهاب إلى السوق، فعليك التوجه نحو
- ٣ - تقع الكنيسة الحديقة.
- ٤ - المبنى الذي يقع جنوب شرق الحديقة هو
- ٥ - يقع المنزل الحديقة.
- ٦ - إذا أردت الذهاب إلى المتحف، فعليك التوجه نحو
- ٧ - توجد المدرسة في جهة بالنسبة للحديقة.

تدريبات الدرس



أ اكتب كلمة (صواب) أمام العبارة الصحيحة، وكلمة (خطأ) أمام العبارة غير الصحيحة:

- ١ - يقتصر اختيار الطريق للوصول إلى الأماكن على السرعة. ()
- ٢ - يوجد بين كل اتجاهين أصليين اتجاه فرعي. ()
- ٣ - يُعد اتجاه الشرق أحد الاتجاهات الأصلية. ()
- ٤ - يقع اتجاه الجنوب الغربي بين اتجاهي الشمال والغرب. ()
- ٥ - استخدم الناس قديماً النجوم لمعرفة الاتجاهات أثناء النهار. ()
- ٦ - يشير النجم القطبي في السماء إلى اتجاه الشمال. ()

ب اختر الإجابة الصحيحة مما بين القوسين:

- ١ - المسئول عن تصميم وبناء المنازل والمدارس هو
(المهندس - المعلم - الطبيب - المزارع)
- ٢ - المكان الذي يتعلم فيه التلاميذ ويضم عديداً من غرف الدراسة هو
(المنزل - المدرسة - السوق - النادي)
- ٣ - ما الاتجاه الذي يكون على يسارك إذا واجهت الشمس عند شروقها؟
(الجنوب - الغرب - الشمال - الشرق)
- ٤ - الاتجاه الفرعي الذي يقع بين الشمال والشرق هو
(الجنوب الشرقي - الشمال الغربي - الجنوب الغربي - الشمال الشرقي)

ج أكمل العبارات التالية بما يناسبها من كلمات:

- ١ - تخرج الشمس دائماً كل صباح من اتجاه
- ٢ - الاتجاه الفرعي الذي يقع بين الجنوب والغرب يُسمى

د أجب عما يلي:

- ١ - ما المقصود بالبوصله؟
 - ٢ - بم تفسر أهمية كل من...؟
- أ** رسم المخطط للمكان من الأعلى.
- ب** البوصلة الرقمية الموجودة في الهواتف الذكية.
- ٣ - دلل على براعة المصريين القدماء في علم الفلك.

هيا نستعد للدرس القادم



تخيل أنك ستقوم برحلة إلى مكان لم تزره من قبل. كيف ستعرف طريقك والأماكن التي سوف تزورها هناك؟

الخريطة في حياتنا

الدرس

٢

أهداف الدرس

في نهاية هذا الدرس، سأكون قادرًا على أن:

- أميّز بين مفهومي المخطط والخريطة.
- أعدد بعض العناصر الأساسية للخريطة.
- أستخدم مقياس الرسم على الخريطة لحساب المسافات في الواقع.
- أحدد مدلول الألوان على الخريطة.
- أفسر أهمية استخدام الخريطة في حياتنا اليومية.



تعلمنا في الدرس السابق
كيف نرسم مخططًا لمنزلنا وبعض
الأماكن الأخرى، ويُعد **المخطط**
شكلًا مبسطًا لفكرة الخريطة.

والخريطة هي
رسم مصغر يوضح سطح الأرض
أو جزءًا منه باستخدام الرموز
والألوان وبمقياس رسم محدد.

هيا يا أصدقائي نلاحظ الخريطة التالية ونتعلم عنها أكثر.

كيف نحسب المسافة الحقيقية بين مدينتين باستخدام الخريطة؟

إذا علمت أن المسافة بين مدينتي القاهرة وسوهاج تبلغ (٥ سم) على الخريطة، فكم تبلغ المسافة بينهما على أرض الواقع إذا كان مقياس الرسم هو (١ سم على الخريطة يعادل ١٠٠ كم في الواقع)؟

اتبع الخطوات التالية لحساب المسافة في الواقع:

- ١ - اقرأ مقياس الرسم على الخريطة (١ سم على الخريطة = ١٠٠ كم في الواقع).
- ٢ - حدد المسافة بين مدينة القاهرة ومدينة سوهاج على الخريطة (المسافة ٥ سم).
- ٣ - اضرب عدد السنتيمترات في مقياس الرسم (٥ سم \times ١٠٠ كم).
- ٤ - النتيجة: المسافة في الواقع بين مدينتي القاهرة وسوهاج هي كيلومتر.



بملاحظة الألوان المستخدمة في خريطة (١) سنجدها متنوعة ومتدرجة حسب الارتفاع.
هيا نتعرف مدلول هذه الألوان.

- يشير اللون **البني** إلى الأراضي المرتفعة مثل الجبال والهضاب.
- يشير اللون **الأخضر** إلى الأراضي الأقل ارتفاعاً مثل السهول.
- يشير اللون **الأزرق** إلى المسطحات المائية مثل البحار والبحيرات.

ألاحظ وأجيب

لاحظ خريطة (١) ثم أكمل:

- ١ - عاصمة مصر هي مدينة
- ٢ - مدينة تقع في جنوب مصر هي
- ٣ - مدينة تقع على ساحل البحر الأحمر هي
- ٤ - تظهر هضبة التيه على الخريطة (١) باللون

أهمية الخريطة

أثناء زيارتي لمدينة القاهرة، لاحظت وجود خريطة في محطة مترو الأنفاق، وبفضلها استطعت تحديد أماكن كثيرة هناك.





للخريطة أهمية كبيرة في حياتنا اليومية، حيث تساعدنا في معرفة الأماكن من حولنا، ويستخدمها كثير من الأشخاص كالتالي:

الجندي في تحديد المواقع العسكرية.



المُزارع في تحديد موقع الأرض الزراعية.



السائح في الوصول للأماكن السياحية والأثرية.



المهندس عند التخطيط لإنشاء المباني والطرق.



معلّمة الدراسات الاجتماعية في الشرح والتلميذ في المذاكرة.



قائد الطائرة وقبطان السفينة في تحديد مسار الرحلات.



أفكر وأجيب

اكتب موقفًا في حياتك أو حياة المحيطين بك تم الاستفادة فيه من الخريطة.

تدريبات الدرس



أ اكتب كلمة (صواب) أمام العبارة الصحيحة، وكلمة (خطأ) أمام العبارة غير الصحيحة:

- ١ - تحديد الأماكن والاتجاهات على الخريطة يحتاج إلى وردة البوصلة. ()
- ٢ - يمكننا من خلال مفتاح الخريطة حساب المسافات بين الأماكن في الواقع. ()
- ٣ - نلون السهول باللون الأخضر على الخريطة. ()
- ٤ - تساعدنا الخريطة في تعرّف الأماكن من حولنا. ()

ب اختر الإجابة الصحيحة مما بين القوسين:

- ١ - أيُّ من العناصر التالية يعبر عن موضوع الخريطة؟
(مفتاح الخريطة - وردة البوصلة - عنوان الخريطة - مقياس الرسم)
- ٢ - تظهر المرتفعات على الخريطة باللون (البنّي - الأخضر - الأزرق - الأصفر)
- ٣ - يُعبّر اللون الأزرق على الخريطة عن
(المرتفعات - البحار - المنخفضات - السهول)
- ٤ - أيُّ من هؤلاء يستخدم الخريطة في تحديد المواقع العسكرية؟
(المعلم - السائح - المزارع - الجندي)

ج أكمل العبارات التالية بكلمات مناسبة:

- ١ - الشكل المبسط لفكرة الخريطة هو
- ٢ - العنصر الذي يوضح لنا ألوان ورموز الخريطة يُسمى

د أجب عما يلي:

- ١ - ما أهمية وردة البوصلة على الخريطة؟
- ٢ - إذا كانت المسافة بين مدينتك ومدينة صديقك على الخريطة (٣ سم)، فكم تبلغ المسافة بين المدينتين على أرض الواقع، إذا كان مقياس الرسم هو (كل ١ سم على الخريطة يعادل ١٠ كم في الواقع)؟
- ٣ - فسر أهمية الخريطة لكل من:

- أ قبطان السفينة:
- ب السائح:
- ج التلميذ:

هيا نستعد للدرس القادم



تأثرت الخرائط بالتكنولوجيا الحديثة، فظهرت الخرائط الرقمية، فما هي الخرائط الرقمية؟ وما أهم الوسائل التي تساعدنا على رسم هذه الخرائط؟

تطور الخريطة

الدرس

٣

أهداف الدرس

في نهاية هذا الدرس، سأكون قادرًا على أن:

- أحدد دور المصريين القدماء والعلماء العرب في تطوير رسم الخرائط.
- أعبر عن تقديري لإسهامات مريم الإسطرلابي في مجال علم الفلك.
- أوضح دور التكنولوجيا في رسم الخرائط الرقمية الدقيقة.
- أستخدم تطبيق نظام تحديد المواقع العالمي (GPS) في تحديد المواقع.
- أقارن بين الصور الجوية والصور الفضائية.

استخدم المصريون القدماء المخططات والخرائط لوصف مسار نهر النيل ومواقع المناجم، ورسموا هذه الخرائط على ورق البردي وجدران المعابد.



خريطة مُعاد تصميمها لمنجم ذهب في مصر قديمًا

وأكتب

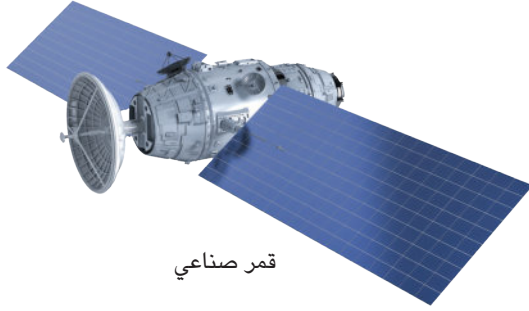
أعبر

- عبر بأسلوبك عن تقديرك لدور المصريين القدماء في رسم الخرائط.



أما الآن فقد انتقلنا من الخرائط البسيطة المرسومة باليد إلى الخرائط الرقمية الدقيقة مثل تلك التي يعرضها تطبيق (GPS).

لقد قرأت أيضًا أن العلماء العرب برعوا في رسم الخرائط، ومن أشهرهم الإدريسي الذي رسم خريطة للعالم.



قمر صناعي



صورة تخيلية للإدريسي

الإسطرلاب

أداة فلكية قديمة استُخدمت لتحديد الاتجاهات والمواقع من خلال النجوم. ويرجع الفضل في تطويرها إلى العالمة «مريم الإسطرلابي».



نظام تحديد المواقع العالمي (Global Positioning System)

نظام يعتمد على الأقمار الصناعية في تحديد المواقع والاتجاهات. ويُعد تطورًا حديثًا لأدوات تحديد المواقع القديمة مثل الإسطرلاب.



الإسطرلاب

أنا مريم الإسطرلابي

عشتُ في القرن الرابع الهجري (العاشر الميلادي). تفوقتُ في علم الفلك لتأثري بوالدي عالم الفلك، وكنت مُصِرَّةً على النجاح، فقامتُ باستخدام حسابات رياضية دقيقة لتطوير الإسطرلاب الذي استُخدم في تحديد اتجاه القبلة، وأوقات الصلاة، وبداية الشهور القمرية؛ لذلك اشتهرتُ بلقب الإسطرلابي.



صورة تخيلية



وفي عصرنا الحديث وكاعتراف رسمي بالإسهامات الكبيرة لمريم الإسطرلابي في علم الفلك، تم تسمية أحد الكويكبات المكتشفة باسمها.

أحلب وأجيب

- ١ - ما المجال العلمي الذي تفوقت فيه مريم الإسطرلابي؟
- ٢ - دلل على تقدير العالم لجهود مريم الإسطرلابي حديثاً.
- ٣ - كيف تُثبت قصة مريم الإسطرلابي أن الفتيات يمكنهن التفوق في المجالات العلمية المختلفة؟
- ٤ - من الشخص الذي تعتبره قدوة لك في حياتك؟ ولماذا؟

ألاحظ وأجيب

يحاول زميلك استخدام تطبيق (GPS) للوصول إلى مكان ما سيراً على الأقدام أو بالسيارة، استعن بالخريطين التاليتين ثم أجب:



- ١ - ما المكان الذي انطلق منه زميلك؟
- ٢ - كم الوقت الذي يحتاجه زميلك للوصول إلى وجهته بالسيارة؟
- ٣ - احسب فرق الزمن بين الوصول للوجهة سيراً على الأقدام أو بالسيارة.
- ١ - ما المكان الذي يحاول زميلك الوصول إليه؟
- ٢ - كم الوقت الذي يحتاجه زميلك للوصول إلى وجهته سيراً على الأقدام؟
- ٣ - اكتب أحد المعالم التي تظهر خلال رحلة زميلك.

أبحث وأحسب

بالاستعانة بشبكة المعلومات الدولية (الإنترنت)، استخدم تطبيق (GPS) الموجود في هاتفك الذكي أو في هاتف أحد والديك للوصول من منزلك لمدرستك، ثم:

- احسب المسافة والزمن المستغرق للوصول حسب الجدول التالي:

طريقة الوصول	المسافة	الزمن المستغرق
سيرًا على الأقدام
باستخدام السيارة



ألاحظ وأحدد

حد أياً من الخريطين التاليتين يُعد (خريطة يدوية - خريطة رقمية)، وأيهما أدق من وجهة نظر:



.....

.....

.....

الصور الجوية والصور الفضائية

تُعد من أهم مصادر رسم الخرائط، فهل تعرفون الفرق بينهما؟

الصور الفضائية

يتم التقاطها من الفضاء خارج الكرة الأرضية بواسطة الأقمار الصناعية، وتغطي مساحات أوسع من الصور الجوية.



صورة فضائية لنهر النيل

الصور الجوية

يتم التقاطها من الجو بواسطة الطائرات، وتغطي مساحة محدودة من سطح الأرض.



صورة جوية لنهر النيل

أتعاون وأصنف

- تعاون مع زميلك وصنف العبارات التالية حسب الجدول:
- ١ - تغطي مساحات واسعة من سطح الأرض.
 - ٢ - تغطي مساحة محدودة من سطح الأرض.
 - ٣ - يتم التقاطها من الطائرة.
 - ٤ - يتم التقاطها من القمر الصناعي.

الصور الجوية	الصور الفضائية
.....

ألاحظ وأحدد

- لاحظ الصورتين التاليتين ثم حدد أيًا منهما تُعد صورة جوية



(ب)



(أ)

تدريبات الدرس



أ اكتب كلمة (صواب) أمام العبارة الصحيحة، وكلمة (خطأ) أمام العبارة غير الصحيحة:

- ١ - نجح الإدريسي في رسم خريطة للعالم. ()
- ٢ - يصعب الاستعانة بتطبيق GPS في تحديد طريق الذهاب من المنزل إلى المدرسة. ()
- ٣ - ساعدت الإسطرلابات قديماً في تحديد اتجاه القبلة. ()
- ٤ - كان والد مريم الإسطرلابي يعمل في مجال الطب. ()
- ٥ - طورت مريم الإسطرلابي جهاز الإسطرلاب قديماً. ()
- ٦ - الصور الجوية تغطي مساحات أكبر من الصور الفضائية. ()

ب اختر الإجابة الصحيحة مما بين القوسين:

- ١ - أشهر من رسّم الخرائط من العلماء العرب هو
(ابن سينا - الخوارزمي - ابن خلدون - الإدريسي)
- ٢ - ساعد الإسطرلاب قديماً في
(قياس الوزن - قياس المسافات - تحديد المواقع - التقاط الصور)

ج أكمل العبارات التالية بكلمات مناسبة:

- ١ - سجل المصريون القدماء الخرائط على جدران
- ٢ - يتم التقاط الصور الجوية بواسطة
- ٣ - تستخدم الأقمار الصناعية في التقاط الصور

د أجب عما يلي:

- ١ - ما المقصود بكل من ...؟

أ الإسطرلاب:

ب نظام (GPS):

٢ - فسّر: رسم المصريون القدماء الخرائط.

٣ - ما العلاقة بين: استخدام الأقمار الصناعية ورسم الخرائط؟

٤ - وضح كيف تطوّر الإسطرلاب على يد عالمة مريم الإسطرلابي.

٥ - في ضوء ما درست، حدّد الفرق بين الخرائط اليدوية والرقمية.

للدروس القادمة

هيا نستعد



تتنوع مصادر الحصول على المعلومات في عصرنا الحالي، فهل تعرف ما هذه المصادر؟ وما أنواعها؟ وما مدى أهميتها في حياتنا؟ وكيف يمكننا التمييز بين الحقائق والآراء والشائعات؟

مصادر جمع المعلومات

الدرس

٤

أهداف الدرس

في نهاية هذا الدرس، سأكون قادرًا على أن:

- أميز بين المصادر الأولية والثانوية لجمع المعلومات.
- أفسر أهمية جمع المعلومات من مصادر متعددة وموثوقة.
- أوضح الفرق بين الحقائق والآراء والشائعات.
- أعبر عن تقديري لدور الدولة في مواجهة الأخبار الزائفة.



إذا أردنا معرفة كيف عاش أجدادنا في الماضي ومعرفة تاريخ الأمم السابقة ومواقع المدن والبلاد، يمكننا الاستعانة بمصادر متعددة لجمع المعلومات الدقيقة والموثوقة كالتالي:

المصادر الأولية

مصادر سُجلت في زمن وقوع الحَدَثِ، تتميز بالدقة، إلا أنه يصعب الحصول عليها أحياناً.

أمثلة للمصادر الأولية



النقوش الأثرية

تشمل الصور والكتابات والرموز المحفورة على الحجر وغيره.



الآثار

كل ما تركه القدماء من مباني وتمائيل وأدوات وغيرها.



كتابات المؤرخين

كل ما كتبه المؤرخون الذين عاصروا الحدث.



البرديات

أحد أنواع الورق ابتكره المصريون القدماء لتسجيل أخبارهم وأحداث حياتهم، صنَّع من نبات البردي ينمو على ضفاف نهر النيل.

المصادر الثانوية

مصادر سُجلت بعد وقوع الحدث بفترة زمنية طويلة وتعتمد على المصادر الأولية. وهي متوفرة ويسهل الحصول عليها.

أمثلة للمصادر الثانوية



الأفلام التاريخية



الكتب والموسوعات



المقالات

نستنتج مما سبق أن التمييز بين المصادر الأولية والثانوية يعتمد على زمن إنتاج المصدر. فعلى سبيل المثال، يمكن أن تكون الكتب مصدرًا أوليًا إذا تم كتابتها وقت الحدث، أما إذا تم كتابتها بعد الحدث بفترة طويلة، فإنها تُعتبر مصدرًا ثانويًا.



ألاحظ وأصنف

لاحظ صور مصادر المعلومات التالية واكتب تحت كلٍّ منها نوعها (أولية - ثانوية):



يساعدنا جمع المعلومات من مصادر متعددة وموثوقة على:

مقارنة المعلومات
والتأكد من صحتها.



الحصول على معلومات شاملة
ودقيقة عن الأحداث والأماكن.

تجنّب التحيز لمصدر واحد.

- حين نقرأ معلومةً أو نسمع خبرًا أو نشاهد فيديو، من المهم أن نفكر جيدًا
ونتأكد من صحته قبل أن نصدّقه أو ننشره.
- علينا التمييز بين الحقائق والآراء والشائعات، فهل تعرفون الفرق بينها؟



الشائعات

الأحاديث غير الصحيحة التي
يتناقلها الناس دون معرفة
مصدرها.



الآراء

تعبّر عن وجهات نظر
شخصية، قد تكون صحيحة
أو غير صحيحة.



الحقائق

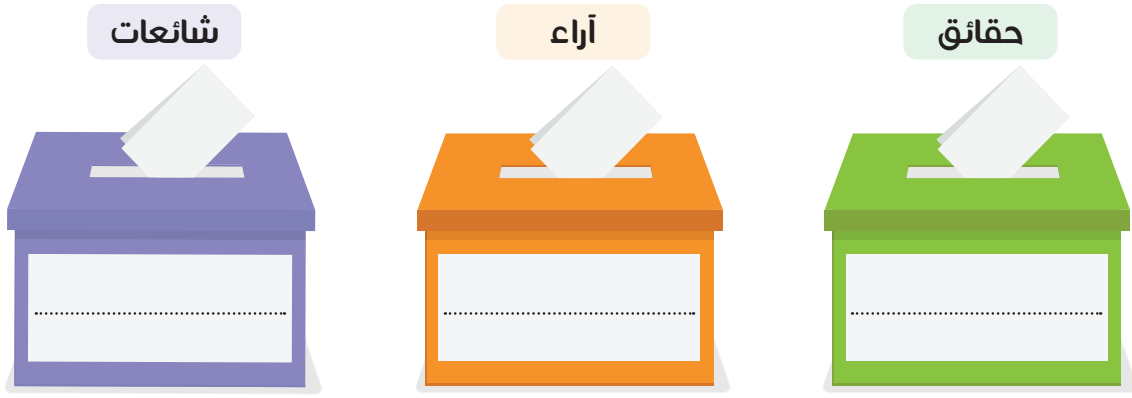
معلومات صحيحة تم التأكد
منها، ويمكن إثباتها.

أفكر وأتعاون



بالاستعانة بمعلمك والتعاون مع زملائك، اقرأ العبارات التالية، ثم اكتب رقم كل عبارة داخل الصندوق المناسب لها حسب نوعها:

- ١ - الذهاب إلى الحديقة أفضل من الذهاب إلى النادي.
- ٢ - الشمس تشرق من الشرق، وتغرب من الغرب.
- ٣ - المدرسة مكان للتعلم وتنمية المهارات.
- ٤ - التطعيمات تسبب الأمراض للأطفال.
- ٥ - مدينة الغردقة أجمل مدينة في العالم.
- ٦ - استخدام النظارة الطبية يضعف النظر تدريجياً بمرور الوقت.



تحرص الدولة على تقديم المعلومات الصحيحة لمساعدة المواطنين في التمييز بين الحقائق والشائعات، مما يساهم في مواجهة الأخبار الزائفة التي قد تُسبب الفوضى أو الخوف.

أقترح وأكتب



أ اقترح فكرة مبتكرة تساعد المواطنين على اكتشاف الشائعات وتجنبها.

.....

ب اكتب نصيحة توجّهها لأصدقائك حول كيفية التعامل مع الأخبار المنتشرة على شبكة المعلومات الدولية (الإنترنت).

.....

.....

تدريبات الدرس



اكتب كلمة (صواب) أمام العبارة الصحيحة، وكلمة (خطأ) أمام العبارة غير الصحيحة:

- ١ - المصادر الأولية هي المصادر التي سُجلت في زمن وقوع الحدث. ()
- ٢ - النقوش على جدران معابد الكرنك تُعد مصدرًا أوليًا للمعلومات. ()
- ٣ - تُعد البرديات أحد المصادر الثانوية لجمع المعلومات. ()
- ٤ - تنوع مصادر جمع المعلومات يعطينا صورة كاملة للأحداث. ()
- ٥ - الحقائق تُعبّر عن وجهات نظر شخصية. ()
- ٦ - مواجهة الأخبار الزائفة يساعد في استقرار المجتمع. ()

اختر الإجابة الصحيحة مما بين القوسين:

- ١ - أحد المصادر الأولية التي يمكن استخدامها عند كتابة بحث عن تاريخ مصر هو
- (كتابات المؤرخين - الإنترنت - المقالات الصحفية - الأبحاث)
- ٢ - أي من المصادر التالية يُعد مصدرًا ثانويًا لجمع المعلومات؟



(د)



(ج)



(ب)



(أ)

- ٣ - المعلومات المتداولة دون التأكد من صحتها هي
- (آراء - حقائق - انطباعات - شائعات)

صنف ما يلي إلى (حقيقة) أو (رأي):

- ١ - يجري نهر النيل في مصر. (.....)
- ٢ - مدينة الإسكندرية أجمل المدن الساحلية. (.....)

أجب عما يلي:

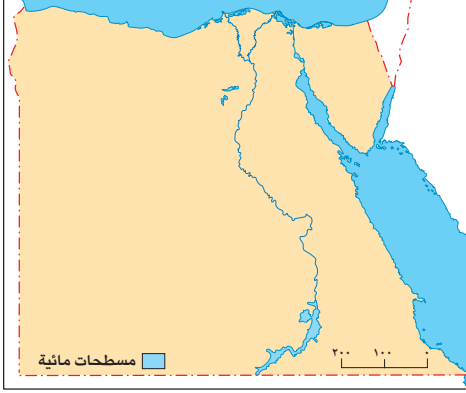
- ١ - بم تفسر أهمية الاستعانة بمصادر متعددة عند جمع المعلومات؟
- ٢ - دال على وجود اختلاف بين المصادر الأولية والثانوية لجمع المعلومات.
- ٣ - ماذا يمكن أن يحدث إذا صدّق الناس كل ما يُنشر على مواقع التواصل دون التأكد من صحته؟

هيا نستعد للدرس القادم



تتنوع استخدامات الأراضي في المدينة والقرية. هل تعرفون أهم هذه الاستخدامات؟
حدد الموجود منها في المنطقة التي تعيش فيها.

تقييم الوحدة الأولى



خريطة المسطحات المائية في مصر

السؤال الأول: لاحظ الخريطة المقابلة، ثم أجب:

١ - اكتب عنوان الخريطة المقابلة.

٢ - ضع دائرة حول مفتاح الخريطة.

٣ - اكتب اسم العنصر المفقود في الخريطة المقابلة.

السؤال الثاني: اكتب كلمة (صواب) أمام العبارة الصحيحة، وكلمة (خطأ) أمام العبارة غير

الصحيحة:

- ١ - يستخدم الطيار الخريطة في تحديد مسار الرحلات. ()
- ٢ - المصادر الأولية أكثر دقة من المصادر الثانوية. ()
- ٣ - يكون اتجاه الغرب على يمينك عند مواجهة الشمس صباحًا. ()
- ٤ - يقتصر استخدام الخرائط على مهندسي الطرق. ()
- ٥ - يقع اتجاه الشمال الغربي بين الغرب والشرق. ()
- ٦ - يصعب قراءة الخريطة بدون مقياس الرسم. ()
- ٧ - تطبيق (GPS) من الوسائل الحديثة لتحديد المواقع. ()

السؤال الثالث: أكمل العبارات التالية بكلمة مناسبة:

- ١ - يستخدم التلميذ الخريطة في
- ٢ - «رسم مصغر يوضح سطح الأرض أو جزءًا منه باستخدام الرموز والألوان» تشير العبارة إلى

السؤال الرابع: اختر الإجابة الصحيحة مما بين القوسين:

- ١ - أحد أهم إنجازات العالم الإدريسي
- (رسم الخرائط - اختراع GPS - تطوير الإسطرلاب - اختراع البوصلة)
- ٢ - يشير النجم القطبي إلى جهة
- (الشرق - الغرب - الشمال - الجنوب)
- ٣ - العنصر المستخدم في شرح الرموز على الخريطة هو
- (عنوان الخريطة - مفتاح الخريطة - مقياس الرسم - وردة البوصلة)
- ٤ - اللون الأخضر على الخريطة يدل على
- (الجبال - المرتفعات - السهول - البحار)
- ٥ - تحديد موقع الأرض الزراعية هو أحد استخدامات الخريطة بالنسبة لـ
- (الطيار - المعلم - المزارع - السائح)

السؤال الخامس: صنف مصادر المعلومات التالية إلى (مصادر أولية) أو (مصادر ثانوية):
(الموسوعات - النقوش على جدران المعابد - البرديات - المقالات).

مصادر ثانوية	مصادر أولية
.....
.....

السؤال السادس: اكتب ما تشير إليه العبارة:

- ١ - معلومات صحيحة تم التأكد منها ويمكن إثباتها. (.....)
- ٢ - الأحاديث غير الصحيحة التي يتناولها الناس دون معرفة مصدرها. (.....)
- ٣ - تُعبر عن وجهات نظر شخصية وقد تكون صحيحة وغير صحيحة. (.....)

السؤال السابع: أجب عما يلي:

- ١ - تفسر أهمية كل من ...؟
أ الصور الفضائية.
ب استخدام البوصلة.
- ٢ - دلل على صحة العبارة: تساعدنا التكنولوجيا الحديثة في تحديد مواقعنا.
.....
- ٣ - لماذا يُعد تطوير مريم الإسطرلابي لجهاز الإسطرلاب أمرًا مهمًا؟
.....
- ٤ - المسافة بين مدينتين على الخريطة (٦ سم)، ومقياس رسم الخريطة هو (١ سم يساوي ١٥ كم)، احسب المسافة بين المدينتين في الواقع.

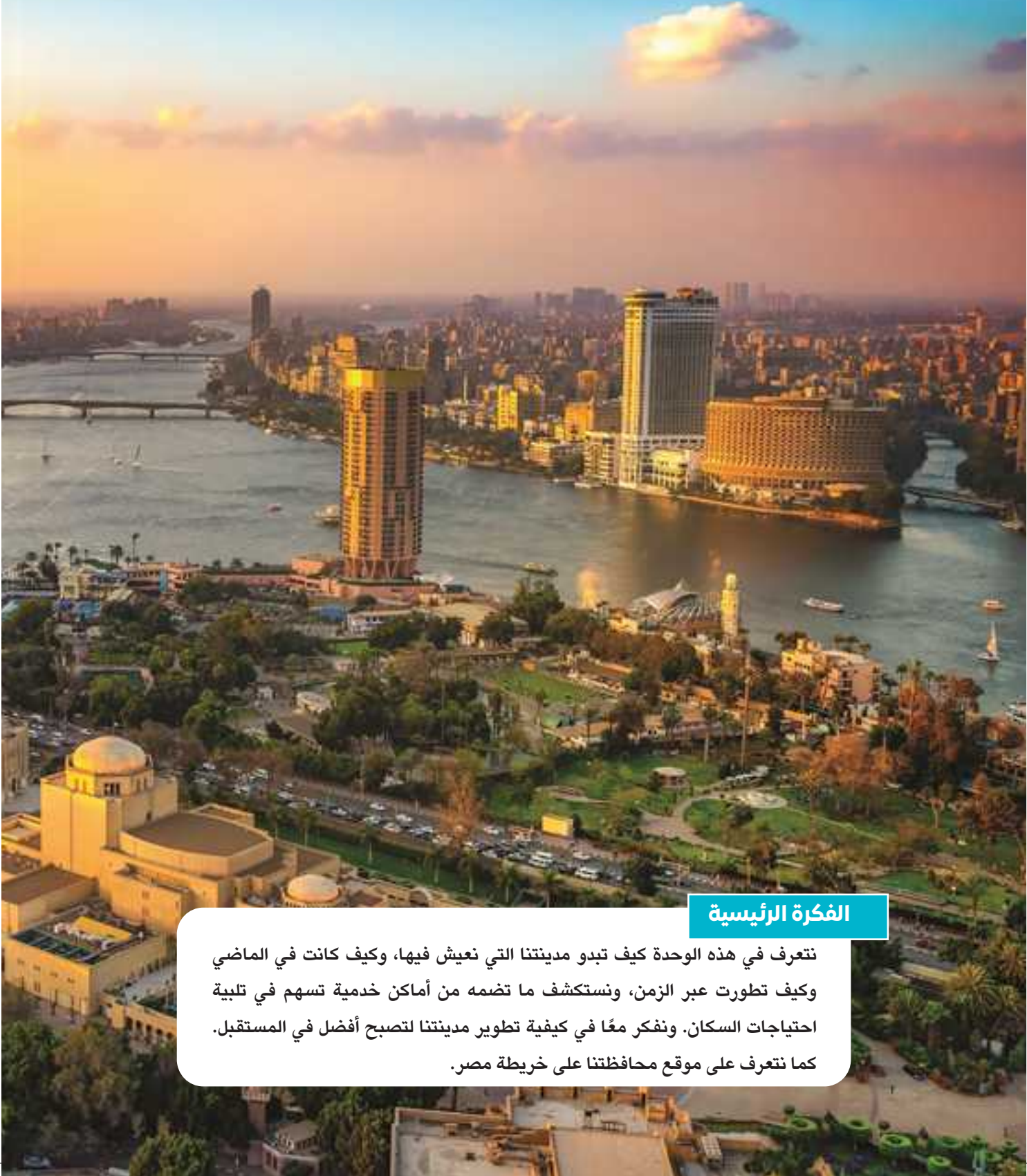
النشاط الختامي للوحدة

تصميم مطوية ورقية بعنوان: (رحلة من الأهرامات إلى المتحف المصري الكبير) تتضمن المطوية العناصر التالية:

- ١ - خريطة رقمية توضح الرحلة من أهرامات الجيزة إلى المتحف المصري الكبير سيرًا على الأقدام.
- ٢ - وصف للطريق من أهرامات الجيزة إلى المتحف المصري الكبير، مع استخدام الاتجاهات الأصلية والفرعية.
- ٣ - صورًا لقطع أثرية مختارة من المعروضات داخل المتحف المصري الكبير.
- ٤ - صورة لمقال صحفي يتناول معلومات عن المتحف المصري الكبير.
- ٥ - قائمة بالمصادر الأولية والثانوية التي يمكن الاعتماد عليها في جمع المعلومات عن المتحف المصري الكبير.

مدينتنا وحياتنا اليومية

الوحدة الثانية



الفكرة الرئيسية

نتعرف في هذه الوحدة كيف تبدو مدينتنا التي نعيش فيها، وكيف كانت في الماضي وكيف تطورت عبر الزمن، ونستكشف ما تضمه من أماكن خدمية تسهم في تلبية احتياجات السكان. ونفكر معاً في كيفية تطوير مدينتنا لتصبح أفضل في المستقبل. كما نتعرف على موقع محافظتنا على خريطة مصر.



دروس الوحدة الثانية

الدرس الأول: كيف تبدو مدينتنا؟

الدرس الثاني: تطور مدينتنا.

الدرس الثالث: الأماكن الخدمية في مدينتنا.

الدرس الرابع: مدينتنا في المستقبل.

الدرس الخامس: أين تقع محافظتي؟

صورة تخيلية لإحدى المدن

كيف تبدو مدينتنا؟

الدرس

1

أهداف الدرس

في نهاية هذا الدرس، سأكون قادرًا على أن:

- أوضح المقصود بمفهومي المدينة والقرية.
- أعدد أنواع المدن المختلفة في مصر وفق موقعها.
- أميّز بين استخدامات الأراضي المختلفة في مدينتنا / قريتنا.
- أشرح أهمية المناطق المختلفة داخل وحول مدينتنا / قريتنا.
- أعبر عن تقديري لدور المصريين القدماء في بناء القرى والمدن.



استقر المصريون القدماء على ضفاف نهر النيل بسبب وفرة المياه العذبة، واستغلوا التربة الخصبة في الزراعة، كما بنوا المساكن، ومع مرور الوقت نشأت القرى والمدن.



المدينة هي تجمع سكني تتركز فيه الخدمات والأنشطة مثل الصناعة والتجارة وتتكون من عدة أحياء كل منها له طابع خاص. أما **القرية** فهي تجمع سكني تتركز فيه أنشطة الزراعة وتربية الحيوانات.

وتتبادل المدينة والقرية المنافع؛ حيث تستفيد المدينة من المنتجات الزراعية التي توفرها القرية. بينما تستفيد القرية من الخدمات والمنتجات الصناعية التي توفرها المدينة. وتنوع طبيعة المدن المصرية وفق موقعها كالتالي:

مدن صحراوية

مثل

مدينة الخارجة.



مدن ساحلية

مثل الإسكندرية وبورسعيد
على البحر المتوسط،
والغردقة وشرم الشيخ على
ساحل البحر الأحمر.



مدن على ضفاف نهر النيل

مثل

القاهرة وأسوان.



وأصف

أحدد

أ حدد مكان سكنك (قرية أو مدينة) اسمها:

ب صف خصائص المكان الذي تعيش فيه من حيث الأنشطة المنتشرة مثل:

(الزراعة - الصناعة - التجارة - صيد الأسماك - السياحة...).

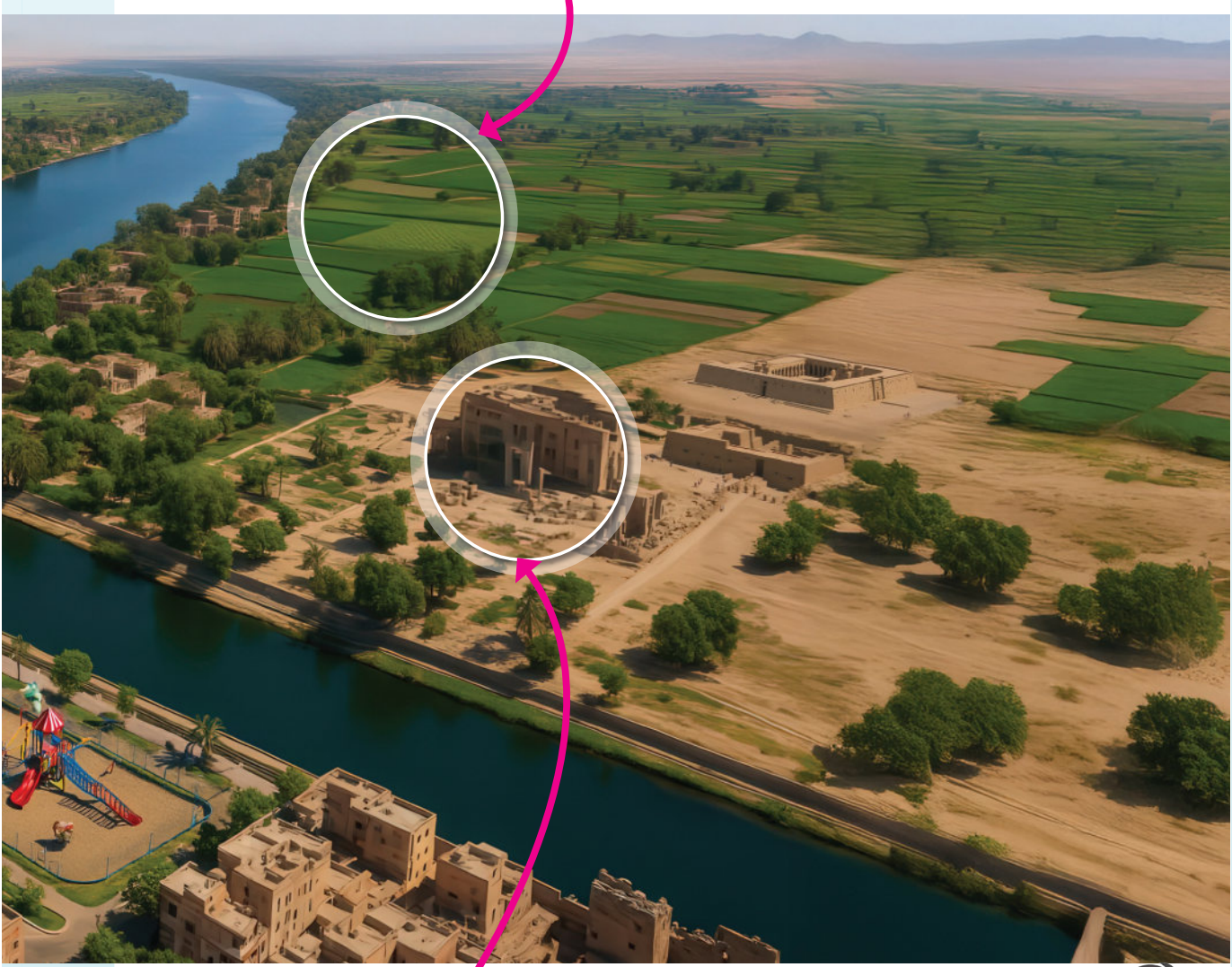


ج ما العلاقة بين القرية والمدينة؟

نماذج استخدامات الأرض

تتنوع استخدامات الأرض كالتالي:

مناطق زراعية تنتشر في القرى وحول بعض المدن، وتُعد هذه المناطق ثروة قومية يجب الحفاظ عليها، حيث تنتج المحاصيل والغذاء.



مناطق سياحية تحتوي على مَعَالِمَ أثرية أو طبيعية تجذب الزوّار من داخل البلاد وخارجها، مثل المتاحف والمعابد القديمة. وتُسهم هذه المناطق في تنشيط السياحة وتوفير فرص عمل.





مناطق صناعية مخصصة لإقامة المصانع التي توفر المنتجات المتنوعة، وتكون عادة على أطراف المدن وبعيداً عن المناطق السكنية لتقليل التلوث البيئي.

صورة تخيلية لإحدى المدن



مناطق سكنية مخصصة لبناء المنازل التي يعيش فيها السكان، وتتوفر فيها الخدمات الأساسية مثل المدارس والمستشفيات وغيرها.

مناطق ترفيهية مخصصة للتنزه مثل الأندية الرياضية والحدائق العامة الكبرى، وتوجد غالباً في قلب المدن وتعمل على تنقية الهواء.

ألاحظ وأجيب

أ اكتب فقرة عن أهمية المناطق الزراعية والصناعية للسكان.

.....

.....



ب لماذا نخطط لبناء المنطقة الموجودة في الصورة المقابلة على أطراف المدن؟

.....

.....

ج في رأيك، كيف يمكن أن تؤثر الحدايق العامة على صحة السكان في المدينة؟

.....

.....



تتميز المدن المصرية بوجود أماكن أثرية وسياحية مهمة، مثل تلك الموجودة في مدينة القاهرة، ومنها:
الكنيسة المعلقة: سُميت بالمُعَلَّقة لأنها بُنيت فوق برجين من بقايا حصن عسكري قديم؛ ولذلك فهي تبدو كأنها "معلّقة" فوق الأرض، وتُعد من أقدم الكنائس في القاهرة.
جامع عمرو بن العاص: أول جامع أُقيم في مصر وفي إفريقيا، بناه عمرو بن العاص بعد الفتح الإسلامي لمصر.



جامع عمرو بن العاص في القاهرة



الكنيسة المعلقة في القاهرة

أبحث وأسجل

باستخدام شبكة المعلومات الدولية (الإنترنت) ابحث عن أهم الأماكن الأثرية والسياحية التي تميز مدينتك.

تدريبات الدرس



أ اكتب كلمة (صواب) أمام العبارة الصحيحة، وكلمة (خطأ) أمام العبارة غير الصحيحة:

- ١ - استقر المصريون القدماء على ضفاف النيل فظهرت القرى والمدن. ()
- ٢ - تتكون المدينة من عدة أحياء لكل منها طابع خاص. ()
- ٣ - تستفيد المدينة من الخدمات والمنتجات الصناعية التي توفرها القرية. ()
- ٤ - تُعد المناطق الزراعية في مصر ثروة قومية يجب الحفاظ عليها. ()
- ٥ - يجب بناء المناطق الصناعية بالقرب من المناطق السكنية. ()
- ٦ - تُعد الكنيسة المعلقة من أحدث الكنائس التي بُنيت في مصر. ()
- ٧ - يُعد جامع عمرو بن العاص أقدم مسجد تم بناؤه في إفريقيا. ()

ب اختر الإجابة الصحيحة مما بين القوسين:

- ١ - أي المدن التالية تقع على ساحل البحر المتوسط؟
(أسوان - بورسعيد - الغردقة - شرم الشيخ)
- ٢ - يجب بناء المصانع
(في وسط المدينة - بين المنازل - على أطراف المدينة - على جانبي النهر)

ج أكمل العبارات التالية بكلمات مناسبة:

- ١ - عرف المصري القديم الزراعة واستقر على ضفاف
- ٢ - تتركز الأنشطة الزراعية وتربية الحيوان في
- ٣ - تقع مدينة شرم الشيخ على ساحل البحر
- ٤ - توجد المدارس في المناطق
- ٥ - تُعد الأندية الرياضية والحدائق العامة من المناطق

د أجب عما يلي:

- ١ - ما المقصود بكل من ...؟

- أ القرية:
- ب المدينة:
- ٢ - كيف ساعد نهر النيل على استقرار المصري القديم؟
- ٣ - بم تفسر: توجد الحدائق في قلب المدن؟
- ٤ - وضح أهمية المناطق الزراعية للقرى والمدن.

هيا نستعد للدرس القادم



تطورت المدن والقرى مع مرور الزمن، فهل تعرف كيف كانت الحياة قديماً؟ وكيف أثر هذا التطور في حياتنا؟ وماذا تفعل الدولة اليوم لتجعل مدينتنا / قرنتنا أفضل؟

تطور مدينتنا

الدرس

٢

أهداف الدرس

- في نهاية هذا الدرس، سأكون قادرًا على أن:
- أصف تطور المساكن والخدمات في مدينتنا / قريتنا.
- أوضح ملامح التطور في وسائل المواصلات.
- أتعرف مظاهر تطور الأجهزة والأدوات المستخدمة في حياتنا اليومية.
- أعبر عن تقديري لجهود الدولة في تطوير المدن والقرى وتحسين حياة الناس فيها.



كثيرًا ما كنت أتساءل: كيف كان شكل مدينتنا / قريتنا في الماضي؟

لم تكن القرى والمدن المصرية في الماضي كما هي عليه اليوم، فقد كانت قبل سنوات طويلة تضم منازل بسيطة، وطرق ضيقة وغير ممهدة، وكانت وسائل المواصلات محدودة. ومع مرور الزمن شهدت تطورًا كبيرًا؛ فشيّدت المباني الحديثة، وانتشرت الأحياء السكنية الجديدة، وتم تمهيد الطرق وتوسيعها، كما تنوعت وسائل المواصلات وأصبحت أكثر سهولة وراحة.



تطور المساكن والخدمات

تبذل الدولة جهودًا كبيرة لتطوير القرى والمدن المصرية، ومن هذه الجهود:

- ١ - إنشاء عديد من المدن الجديدة في المناطق الصحراوية، بهدف تقليل الازدحام.



مشروع إسكان بشاير الخير- الإسكندرية



محطة الجبل الأصفر لمعالجة مياه الصرف - القليوبية

٢ - تطوير الريف المصري من خلال مبادرة (حياة كريمة).

٣ - تحسين محطات مياه الشرب، وتحديث شبكات الكهرباء والصرف الصحي.

٤ - إزالة عديد من المناطق العشوائية، مع بناء مساكن بديلة آمنة ومناسبة.

أبحث وأسجل

ابحث عبر شبكة المعلومات الدولية (الإنترنت) عن أهم مشروعات التطوير العمراني في (قريتك/ مدينتك)، ثم سجلها هنا.

- يتم إعادة بناء بعض المدن نتيجة الأحداث التي قد تتعرض لها.

مدينة السويس نموذجًا

يروى أحد أبطال المقاومة الشعبية بمدينة السويس: "خلال حرب أكتوبر عام ١٩٧٣، تعرضت أجزاء من مدينة السويس لأضرار كبيرة ودُمّر عديد من المباني؛ نتيجة القصف الذي صاحب محاولات العدوان الإسرائيلي دخول المدينة، لكن المقاومة الشعبية، وقوات الجيش والشرطة، تصدت ببسالة للعدو الإسرائيلي ومنعته من دخول المدينة واحتلالها، وبعد انتهاء الحرب بانتصار مصر، تعاون أهالي السويس جميعًا لإعادة بناء مدينتهم، حتى عادت نابضة بالحياة من جديد، رمزًا للصمود والتحدي".



مدينة السويس بعد إعادة بنائها



مدينة السويس أثناء العدوان الإسرائيلي

أسأل وأكتب

قم بإجراء مقابلة مع أحد أقاربك (مثل جدك أو جدتك) أو جيرانك الأكبر سنًا واسأله عن شكل القرية أو المدينة في الماضي، وأهم التغيرات التي طرأت عليها وبعد المقابلة سجل أهم ملاحظاتك.

تطور وسائل المواصلات

شهدت مصر منذ عام ٢٠١٤م تطورًا ملحوظًا في الطرق ووسائل المواصلات من خلال توسعة شبكة الطرق وإنشاء الكباري والأنفاق الجديدة والمحاور مثل محور روض الفرج لتخفيف الازدحام المروري، كما تم إدخال وسائل مواصلات متطورة تنقل ملايين المصريين يوميًا، وتجمع بين السرعة والكفاءة والأمان، وعدم الإضرار بالبيئة مثل: مترو الأنفاق والقطار الكهربائي والأتوبيس الترددي.

لاحظ الفرق بين القطارات قديمًا وحديثًا:



القطارات حديثًا



القطارات قديمًا

أبحث وأتعلم

ابحث عبر شبكة المعلومات الدولية (الإنترنت) عن مشروع مترو الأنفاق في القاهرة، ثم وضح أهميته.

هل تعلمون يا أصدقائي أن المصريين كانوا يستخدمون منذ زمن قريب الدراجات للذهاب إلى العمل أو السوق، فهي وسيلة سهلة وممتعة. ومع مرور الوقت، قل استخدامها وازداد الاعتماد على السيارات. فلنشجع الجميع على العودة إلى ركوب الدراجات، فهي:



تحافظ على صحتك وتقوي عضلاتك.

لا تسبب تلوثًا للبيئة.

اقتصادية وغير مكلفة.

تساعد في تقليل الازدحام المروري.



أشارك

أفكر



أ ماذا يحدث إذا تم استخدام الدراجات بكثرة في قرى ومدن مصر؟

.....

.....

ب اقترح أفكارًا مبتكرة لتشجيع استخدام الدراجات.

.....

.....

تطور الأجهزة والأدوات في حياتنا

اعتمد السكان في الماضي على أدوات بسيطة وتقليدية في أعمالهم المنزلية والمهنية، مثل مصابيح الكيروسين والغسالات والثلاجات القديمة والهواتف الأرضية. أما اليوم، فأصبحت التكنولوجيا جزءًا لا يتجزأ من حياتنا، حيث نعتمد على الكهرباء في معظم أنشطتنا اليومية، ونستخدم أجهزة حديثة مثل المصابيح الكهربائية والغسالات الحديثة والهواتف المحمولة، مما ساهم في تسهيل الحياة وسرعة إنجاز الأعمال.



المصباح حديثًا



المصباح قديمًا



ساعة ذكية



هاتف محمول



هاتف أرضي

أنا نقاش وأجيب

ناقش زملاءك ومعلمك في الإجابة عن الأسئلة التالية:

أ ما تأثير التكنولوجيا على حياتنا؟

.....

.....

ب وضح التطورات التي شهدتها أجهزة الاتصالات، وتخيل شكلها في المستقبل.

.....

.....



النتائج المترتبة على تطور مدينتنا

أدى تطور المدن إلى نتائج متعددة، تنوعت بين الآثار الإيجابية والتحديات التي تتطلب وضع حلول مناسبة.

تحديات مصاحبة للتطور

مثل:

- ارتفاع بعض تكاليف المعيشة.
- ارتفاع معدلات التلوث.

آثار إيجابية

مثل:

- تحسُّن مستوى حياة السكان.
- توافر فرص عمل جديدة.

ولذلك، فإن تحقيق التوازن بين مزايا التطوير وتحدياته يُعد أمرًا ضروريًا لضمان جودة الحياة.

أنا نقاش وأقترح

ناقش زملاءك ومعلمك لاقتراح حلول للتحديات المصاحبة لتطوير الحياة في مدينتك، ثم اكتب ما توصلتم إليه.

.....

.....

.....

تدريبات الدرس



اكتب كلمة (صواب) أمام العبارة الصحيحة، وكلمة (خطأ) أمام العبارة غير الصحيحة:

- ١ - تطور شكل القرى والمدن عبر الزمن. ()
- ٢ - تُعد زيادة المناطق العشوائية من جهود الدولة في تطوير المدن. ()
- ٣ - تضررت مدينة السويس بسبب قصف العدو الإسرائيلي خلال حرب أكتوبر ١٩٧٣م. ()
- ٤ - شهدت مصر مؤخرًا تطورًا في وسائل المواصلات وإنشاء الكباري والأنفاق. ()
- ٥ - يُعد الأتوبيس الترددي إحدى وسائل النقل القديمة. ()
- ٦ - استخدام الساعات الذكية دليل على تطور الأجهزة والأدوات في حياتنا. ()
- ٧ - توافر فرص العمل من النتائج الإيجابية لتطور المدن. ()

ب اختر الإجابة الصحيحة مما بين القوسين:

- ١ - تسعى الدولة من خلال إنشاء المدن الجديدة إلى
(نشر المناطق العشوائية - تقليل الازدحام - زيادة التلوث - زيادة التكديس السكاني)
- ٢ - فشلت المحاولات الإسرائيلية لاحتلال مدينة السويس خلال حرب أكتوبر بفضل
(المقاومة الشعبية - المساعدات الدولية - انسحاب العدو - الدعم الخارجي)
- ٣ - تتصف وسائل مواصلات المدن في الماضي بأنها
(سريعة - حديثة - محدودة - متطورة)
- ٤ - ساهمت الأجهزة الحديثة في
(بطء الإنجاز - زيادة المشكلات - تعطيل التقدم - تسهيل الحياة)

ج أجب عما يلي:

- ١ - بم تفسر: بناء الدولة للعديد من المدن الجديدة في المناطق الصحراوية؟
.....
- ٢ - ما النتائج المترتبة على تعاون أهالي السويس معًا بعد انتهاء حرب أكتوبر؟
.....
- ٣ - دلل على جهود الدولة في تطوير المدن المصرية.
- ٤ - اشرح فوائد استخدام الدراجات.

هيا نستعد للدرس القادم



تتنوع الأماكن الخدمية في مدينتنا / قريتنا. فهل تعرف أهم هذه الأماكن؟ وما دور الدولة في تطويرها؟ وواجبك للحفاظ عليها؟



الأماكن الخدمية في مدينتنا

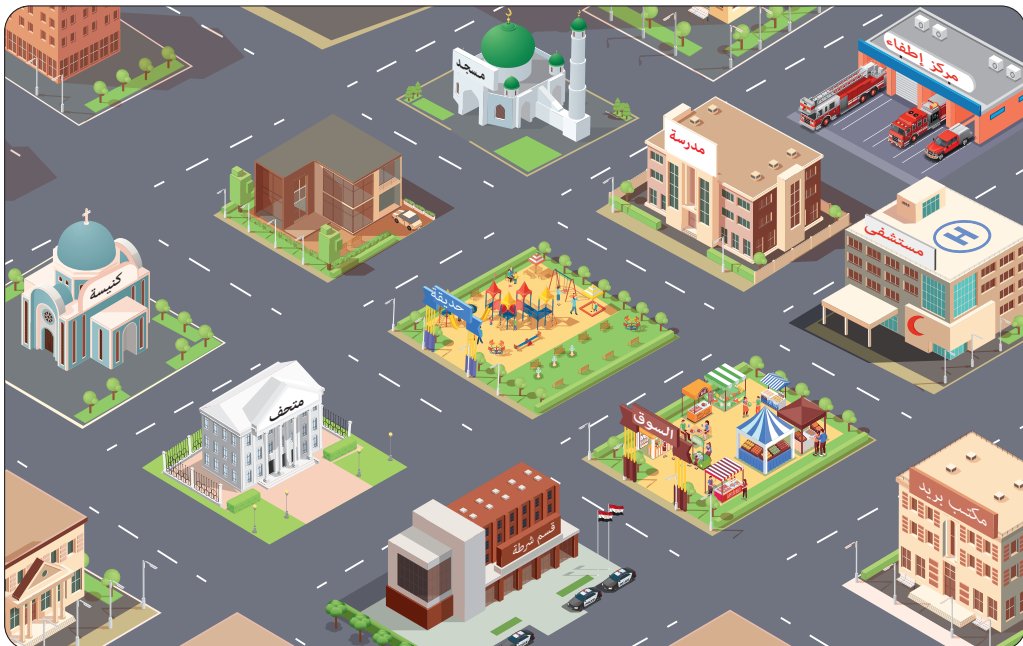
الدرس
٣

أهداف الدرس

- في نهاية هذا الدرس، سأكون قادرًا على أن:
- أميز بين أنواع الخدمات المختلفة التي تقدمها الدولة.
- أحدد أهمية الأماكن الخدمية المختلفة.
- التزم بأدوارى كمواطن مسئول تجاه الأماكن الخدمية.
- أعبّر عن تقديري لجهود الدولة في تطوير الأماكن الخدمية المختلفة.



تضم المدن والقرى عديدًا من **الأماكن الخدمية** وهي منشآت مخصصة لتقديم الخدمات المتنوعة للناس مثل الخدمات التعليمية والصحية والأمنية والتجارية وغيرها... لتسهيل حياتهم اليومية وتلبية احتياجاتهم الأساسية. - لنتأمل المخطط التالي ونكتشفها معًا.



مخطط (١) بعض الأماكن الخدمية

الأماكن الخدمية التعليمية



تُعد المدرسة أحد الأماكن التي تقدم خدمات تعليمية، نذهب إليها لتتعلم ونمارس الهوايات المفيدة، كما نزور مكتبة المدرسة التي تضم العديد من الكتب مثل كتب التاريخ التي تحكي عن أجدادنا المصريين القدماء وحضارتنا العظيمة.



من واجبنا أن نحافظ على المقاعد، والكتب، والمكتبة، وجميع الأدوات الموجودة في المدرسة؛ لأنها ملكٌ لنا جميعاً. ولا نكتب على الجدران، وأن نضع القمامة في الأماكن المخصصة لها. وعلينا أيضاً أن نحترم المعلمين ونقدّر دورهم في تعليمنا وتوجيهنا. وتقوم الدولة ببناء المدارس والجامعات، وتعمل على تطويرها من أجل مستقبل أفضل للطلاب.



الأماكن الخدمية الصحية



والذي طبيب يعمل في أحد المستشفيات حيث تقدم الخدمات الصحية للمرضى مثل الكشف وتقديم العلاج.



واجبنا الحفاظ على نظافة المستشفيات، وأن نلتزم بالهدوء عند زيارة المرضى.
ومن الضروري أن نتبع الإرشادات الصحية داخلها، وأن نقدر دور الأطباء في علاج المرضى وحماية صحتنا.
وتقوم الدولة ببناء المستشفيات والوحدات الصحية وتوفير الأدوية، كما أطلقت مبادرات للكشف المبكر عن الأمراض، مثل مبادرة ١٠٠ مليون صحة.

١٠٠ مليون
صحة



ألاحظ وأجيب

– اكتب نوع الخدمة التي تمثلها كل صورة، واسم المكان الذي يقدمها، وحدد أهمية هذه الخدمة في حياتنا:



– نوع الخدمة:

– نوع الخدمة:

– اسم مكان الخدمة:

– اسم مكان الخدمة:

– أهمية الخدمة:

– أهمية الخدمة:

الأماكن الخدمية الأمنية



تقدم الشرطة العديد من الخدمات الأمنية، ومنها حفظ الأمن والنظام، وضبط المخالفين والخارجين عن القانون، بالإضافة إلى (تنظيم المرور – النجدة – إصدار الوثائق الرسمية ...).



علينا احترام رجال الشرطة وتقدير دورهم في حمايتنا، والتعاون معهم، وتجنب أي أفعال قد تُعرِّضنا أو تُعرِّض الآخرين للخطر. وتعمل الدولة على تطوير جهاز الشرطة عن طريق التدريب المستمر وتحديث الوسائل التكنولوجية المستخدمة في حفظ الأمن، والاستجابة السريعة للحوادث والبلاغات.



في طريقي إلى المدرسة أرى مركزًا للحماية المدنية (الإطفاء)، فما الخدمات التي يقدمها هذا المركز؟



يقوم مركز الحماية المدنية بإخماد الحرائق بمختلف أنواعها، والقيام بعمليات إنقاذ الأشخاص المحاصرين في حوادث مختلفة مثل: حوادث الطرق وانهيارات المباني، بالإضافة إلى تقديم الدعم للمتضررين من الكوارث الطبيعية مثل الزلازل.



ألاحظ وأستنتج

لاحظ الصورتين التاليتين، ثم صف تحت كل صورة الخدمة التي يقدمها صاحبها.



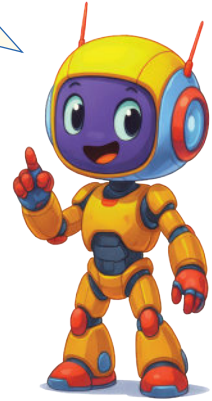
الأماكن الخدمية التجارية



نذهب إلى الأسواق لشراء احتياجاتنا ومستلزماتنا من الطعام، والملابس، والأدوات المدرسية ... وغيرها، وهي بذلك تقدم لنا خدمات تجارية.



عند الذهاب إلى الأسواق، يجب أن نحرص على نظافة المكان. ومن الضروري الترشيد في الشراء، فلا نشترى إلا ما نحتاج إليه. وتعمل الدولة على مراقبة الأسعار بالأسواق لمنع الغلاء، والتأكد من صلاحية المنتجات وسلامتها. وقد أنشأت الدولة أسواقًا متخصصة لبيع أنواع معينة من السلع، مثل سوق الجلود.



بالإضافة إلى ما سبق، توفر لنا الدولة أماكن خدمية أخرى مثل (أماكن العبادة، ومكاتب البريد، ومراكز الشباب، والبنوك... وغيرها).



تدريبات الدرس



أ اكتب كلمة (صواب) أمام العبارة الصحيحة، وكلمة (خطأ) أمام العبارة غير الصحيحة:

- ١ - تنوع الأماكن الخدمية يساعد على سهولة الحياة للسكان. ()
- ٢ - المدرسة أحد الأماكن التي تقدم خدمات أمنية في مدينتنا. ()
- ٣ - نحصل على الخدمات التعليمية من مكاتب البريد. ()
- ٤ - تقدم المستشفيات الخدمات الصحية للمواطنين. ()
- ٥ - يقدم مركز الحماية المدنية الدعم للمتضررين من الكوارث الطبيعية. ()
- ٦ - يوفر لنا السوق فرصة شراء السلع والمنتجات المتنوعة. ()

ب اختر الإجابة الصحيحة مما بين القوسين:

- ١ - للحصول على معلومات عن تاريخ مصر نزور
(مكاتب البريد - الوحدات الصحية - مكتبة المدرسة - سوق الجلود)
- ٢ - تنظيم المرور من مهام
(الأطباء - رجال الشرطة - المعلمين - أمناء المكتبة)
- ٣ - يوفر لنا مركز الحماية المدنية الخدمات
(التجارية - الصحية - التعليمية - الأمنية)

ج أجب عما يلي:

- ١ - ما المقصود بالأماكن الخدمية؟
- ٢ - حدد واجبك للحفاظ على مدرستك.
- ٣ - فسر أهمية كل من:
أ الشرطة في مدينتنا.
ب مراقبة الدولة للأسعار بالأسواق.
ج مبادرة ١٠٠ مليون صحة.

للدروس القادمة

هيا نستعد



يؤثر التقدم التكنولوجي في بناء مدن المستقبل. لذا أصبح من الضروري التفكير في كيفية بناء مدن ذكية، ومستدامة، ومناسبة للأجيال القادمة. تخيل كيف سيكون شكل المدينة في المستقبل.

صورة تخيلية لمدينة مستقبلية

مدينتنا في المستقبل

الدرس

٤

أهداف الدرس

في نهاية هذا الدرس، سأكون قادرًا على أن:

- أدل على براعة المصريين القدماء في تخطيط المدن.
- أفسر أهمية التخطيط لبناء مدينتنا في المستقبل.
- أتوقع أهم ملامح مدينتنا في المستقبل.
- أعبر عن دوري تجاه مدينتنا في المستقبل.
- أوضح القيم التي يجب أن نتمسك بها في المستقبل.



تمثال الملك إخناتون

تميّز المصريون القدماء ببراعة فائقة في تخطيط مدنهم، ومن أهم الأمثلة على ذلك مدينة "أخيتاتون" (تل العمارنة بالمنيا حاليًا)، التي شيدها الملك إخناتون على الضفة الشرقية لنهر النيل منذ آلاف السنين. وقد ضمت المدينة مناطق سكنية وأخرى دينية، بالإضافة لمراكز الحكم والإدارة.

أهمية التخطيط لبناء المدن



إن **التخطيط لبناء المدن** يعني التفكير المسبق لتنظيم استخدام الأرض وتحسين حياة السكان. فالتخطيط الجيد لبناء المدن يساعد على:

توفير المرافق والخدمات للسكان.

حل مشكلات مثل الازدحام والتلوث.

الظهور بشكل أكثر تنظيمًا وجماليًا.

ملاح الحياة في المستقبل



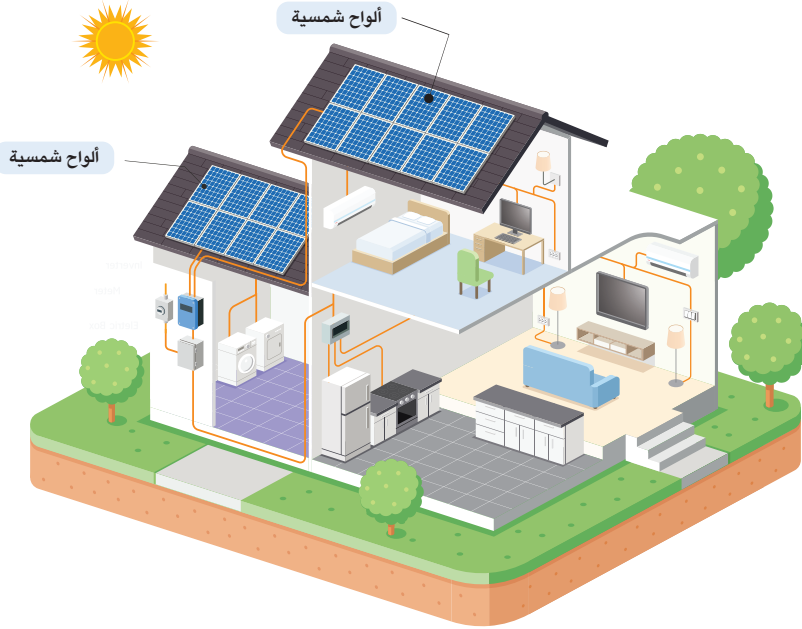
أتوقع أن وسائل المواصلات في مدينتنا ستكون ذاتية القيادة وصديقة للبيئة، وأن طائرات صغيرة تحلق في السماء لتوصيل احتياجاتنا إلى المنازل في وقت قصير.



أما أنا فأتوقع أن المزارعين في قريتنا سيستخدمون آلات حديثة تجعل الزراعة أسرع وأسهل، وتساعدهم على ترشيد استخدام الماء وزيادة الإنتاج.



أفكر وأجيب



ترسل لنا الشمس ضوءاً يمكننا تحويله إلى طاقة كهربائية نستخدمها لتشغيل المنزل، بل تشغيل السيارات الكهربائية أيضاً، وذلك من خلال الألواح الشمسية.

أ لاحظ الشكل، ثم ارسم أشعة الشمس الساقطة على الألواح الشمسية.

ب ما الأجهزة التي يمكن أن تعمل بالطاقة الشمسية في منزلك؟

ج ماذا يحدث إذا اعتمدت جميع الأجهزة المنزلية على الطاقة الشمسية بشكل كامل؟

وأنا أتخيل أن تضم المستشفيات أجهزة للاستشفاء قائمة على الذكاء الاصطناعي وذلك لتشخيص الأمراض وعلاجها في أقصر وقت.



أتخيّل أن مدينتنا الساحلية ستصبح مكانًا سياحيًا كل السيارات والمراكب فيها تعمل بالطاقة الشمسية، وتكون فنادقها صديقة للبيئة.



دورنا تجاه مدينتنا المستقبلية



يجب أن نبدأ العمل من الآن لبناء مدينتنا في المستقبل، وذلك من خلال:

- حُسن استخدام التكنولوجيا.
- احترام القوانين.
- الاجتهاد في الدراسة.

إن المستقبل مهم، لكن لا يمكن أن ننسى أهمية الماضي أيضًا. فيا ترى، ماذا سنأخذ معنا من الماضي إلى المستقبل؟



سنحافظ على ما تركه لنا أجدادنا ونتمسك بقيمتنا التي تعلمناها من تاريخنا المصري العريق، مثل: التدين، الانتماء للوطن، الترابط الأسري، الكرم، التعاون، الاحترام، التسامح.



وأختار

أقرأ

- اختر من بنك القيم التالي ما يناسب العبارات:

(الانتماء الوطني - الكرم - التسامح - التعاون)

- ١ - ننجز الأعمال معًا بسرعة، ونعمل كفريق واحد. (.....)
- ٢ - نقلل الخلافات ونعيش في سلام. (.....)
- ٣ - نعيش كأننا عائلة واحدة، ونشعر بالحب تجاه وطننا. (.....)
- ٤ - نساعد من يحتاج، ونعطي من غير انتظار مقابل. (.....)

تدريبات الدرس



أ اكتب كلمة (صواب) أمام العبارة الصحيحة، وكلمة (خطأ) أمام العبارة غير الصحيحة:

- ١ - شيدت مدينة أحياتون خلال عهد الملك توت عنخ آمون. ()
- ٢ - انتشرت المناطق العشوائية في المدن التي خططها المصريون القدماء. ()
- ٣ - يترتب على التخطيط الجيد للمدن حل مشكلتي التلوث والازدحام. ()
- ٤ - بناء مدينتنا المستقبلية يتطلب حُسن استخدام التكنولوجيا. ()
- ٥ - استخدام الآلات الزراعية الحديثة يساعد على زيادة الإنتاج. ()
- ٦ - يمكن التخلي عن قيمنا وتاريخنا المصري العريق في المستقبل. ()

ب اختر الكلمة المناسبة مما بين القوسين فيما يلي:

- ١ - المدينة التي بناها الملك إخناتون شرق النيل هي
(طيبة - أحياتون - منف - أواريس)
- ٢ - يتوقع أن تعتمد المدن مستقبلاً في إنتاج الطاقة على
(الفحم - البترول - الغاز الطبيعي - طاقة الشمس)
- ٣ - لتحويل ضوء الشمس إلى طاقة كهربية نستخدم
(البطاريات - الألواح الشمسية - المصابيح الكهربائية - المولدات)

ج أجب عما يأتي:

- ١ - ما المقصود بالتخطيط لبناء المدن؟
- ٢ - بم تفسر: أهمية التخطيط قبل بناء المدن؟
- ٣ - ما النتائج المترتبة على...؟

- أ** اعتمدنا على الطاقة الشمسية.
 - ب** استخدام المزارعين في المستقبل آلات زراعية حديثة.
 - ٤ - دلل: برع المصريون القدماء في تخطيط المدن.
 - ٥ - ما العلاقة بين الاجتهاد في الدراسة وبناء مدينتنا المستقبلية؟
- د** وضح دورك في بناء مدينة المستقبل.
.....
.....

هيا نستعد للدرس القادم



تُقَسِّم مصر إدارياً إلى عدد من المحافظات، ولكل محافظة موقعها الجغرافي وشعارها الذي يعبر عن هويتها، هل تعرف موقع محافظتك على خريطة مصر؟ وماذا يمثل شعار محافظتك؟

أين تقع محافظتي؟

الدرس

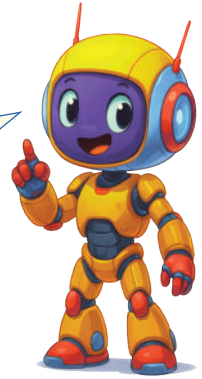
٥

أهداف الدرس

في نهاية هذا الدرس، سأكون قادرًا على أن:

- أتعرف التقسيم الإداري لمصر.
- أحدد موقع محافظتي على خريطة مصر.
- أستنتج أهمية وجود عاصمة لكل دولة.
- أحلل الرموز التي يتضمنها شعار محافظتي ودلالاتها.
- أعبر عن احترامي للتنوع بين المحافظات المصرية.

نظرًا لاتساع مساحة مصر، تم تقسيمها إلى عدد من المحافظات لتسهيل إدارتها وتنظيم شئونها، وتضم مصر ٢٧ محافظة يفصل بين كل منها حدود إدارية. و**المحافظة** جزء من الدولة تضم مجموعة من المراكز أو الأحياء. تُعد محافظة الوادي الجديد أكبر محافظات مصر مساحة، ومحافظة دمياط أصغرها.



شعار محافظة دمياط



محافظة الوادي الجديد

شعار محافظة الوادي الجديد



تصنيف محافظات مصر

يمكن تصنيف محافظات مصر كالتالي:

محافظات الحدود الصحراوية

هي شمال سيناء وجنوب سيناء والبحر الأحمر والوادي الجديد ومطروح.

محافظات الوجه القبلي

مثل الجيزة والفيوم والمنيا وقنا وأسوان.

محافظات الوجه البحري

مثل القاهرة والإسكندرية والشرقية والمنوفية والبحيرة.

لاحظ خريطة (١) التالية وتعرف التقسيم الإداري لمصر.

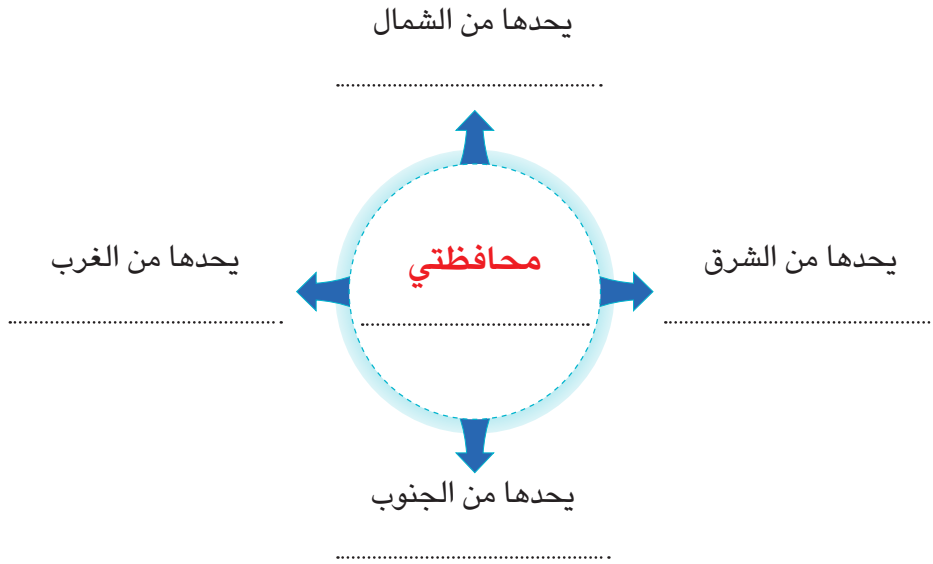


خريطة (١) محافظات مصر

ألاحظ وأحدد

لاحظ الخريطة (١) ثم:

- أ ضع دائرة حول موقع محافظتك على الخريطة.
ب اكتب حدود محافظتك من الجهات الأصلية الأربع.



ألاحظ وأصنف

استعن بخريطة (١)، ثم صنف المحافظات التالية بحسب الجدول:
سوهاج - القليوبية - بني سويف - الغربية - الإسماعيلية - الأقصر.

محافظات الوجه القبلي	محافظات الوجه البحري
.....
.....
.....



لقد لاحظت أيضًا في مفتاح الخريطة (١) أن القاهرة هي عاصمة مصر. وقد أخبرني معلمي أن لكل دولة عاصمة يتم اختيارها لتكون المقر الرسمي للحكم والإدارة.



القاهرة التاريخية

عاصمة مصر

تُعدُّ محافظة القاهرة من أقدم العواصم التاريخية في العالم، إذ أنشئت قبل أكثر من ألف عام، واشتهرت بعدة أسماء عبر الزمن، منها جوهرة الشرق ومدينة الألف مئذنة، وتعمل الدولة على تطوير محافظة القاهرة مع الحفاظ على طابعها الأثري والمعماري المميز.



العاصمة الإدارية الجديدة

العاصمة الإدارية الجديدة

وقد قامت الدولة بإنشاء العاصمة الإدارية الجديدة شرق محافظة القاهرة، وهي مدينة تعتمد على التكنولوجيا الحديثة والطاقة النظيفة، مما يساعد في بناء مستقبل أفضل، وقد تم نقل الوزارات والمصالح الحكومية إليها.

أفكر وأجيب

- ما أهمية اختيار عاصمة لكل دولة؟
- بم تفسر: تُعد مدينة القاهرة من أقدم العواصم في العالم؟
- عدّد مميزات العاصمة الإدارية الجديدة.

شعار المحافظة هو راية تتخذها المحافظة رمزاً لها لتُعبّر عن نشاط سكانها أو جزء من تاريخها. ولكل محافظة مصرية شعار خاص بها. ويُرفع هذا الشعار على مبنى المحافظة والمؤسسات الحكومية بها، وفي المناسبات الوطنية للمحافظة، مثل العيد القومي للمحافظة الذي يمثل حدثاً تاريخياً أو ذكرى مهمة مرت بها المحافظة.



وعلى سبيل المثال يتكون شعار محافظة القاهرة من:



شمس ساطعة خلف الجامع
الأزهر تعبر عن أنه منارة
الإسلام في العالم.

الجامع الأزهر ومكتوب على
قاعدته كلمة «القاهرة».

تحتفل القاهرة بعيدها القومي يوم ٦ يوليو من كل عام في ذكرى وضع القائد جوهر الصقلي حجر الأساس لمدينة القاهرة عام ٩٦٩م.

أبحث وأكمل

ابحث عبر شبكة المعلومات الدولية (الإنترنت) عن شعار محافظتك، ثم أكمل بطاقة التعريف التالية:

بطاقة تعريف محافظتي

اسم محافظتي:

تاريخ الاحتفال بالعيد القومي لمحافظتي وسبب اختيار
هذا التاريخ:

يتكون شعار محافظتي من:

شعار محافظتي

تقييم الوحدة الثانية



السؤال الأول: اكتب كلمة (صواب) أمام العبارة الصحيحة، وكلمة (خطأ) أمام العبارة غير الصحيحة فيما يلي:

- ١ - تطوير المدن يشمل توسيع الطرق وتحديث وسائل المواصلات. ()
- ٢ - تعمل المناطق الصناعية على تنقية الهواء في المدينة. ()
- ٣ - تقدم الشرطة خدمات تعليمية للمواطنين. ()
- ٤ - نجحت المقاومة الشعبية في حماية مدينة السويس خلال حرب أكتوبر. ()
- ٥ - تقدم مراكز الحماية المدنية خدمات أمنية للمواطنين. ()
- ٦ - تم تقسيم مصر إلى محافظات لتسهيل إدارتها. ()
- ٧ - تقع العاصمة الإدارية الجديدة شرق محافظة القاهرة. ()
- ٨ - تطل مدينة الغردقة على ساحل البحر المتوسط. ()

السؤال الثاني: اختر الإجابة الصحيحة مما بين القوسين:

- ١ - تُعد الأسواق أحد الأماكن التي تقدم خدمات
(أمنية - صحية - تجارية - تعليمية)
- ٢ - إحدى المناطق التي يجب بناؤها على أطراف المدن هي المناطق
(الترفيهية - السكنية - التجارية - الصناعية)
- ٣ - شعار محافظة القاهرة يحتوي على صورة
(قلعة صلاح الدين - الأهرامات - نهر النيل - الجامع الأزهر)
- ٤ - يمكننا الحصول على الخدمات الصحية عند زيارة
(المستشفى - المنزل - المصنع - المتحف)

السؤال الثالث: أكمل العبارات التالية بما يناسبها:

- ١ - تقع بورسعيد على ساحل البحر
- ٢ - أقدم المساجد التي بُنيت في مصر هو جامع
- ٣ - نحصل على الخدمات التعليمية من
- ٤ - أُطلق اسم جوهرة الشرق على مدينة
- ٥ - تُعد محافظتنا الجيزة وقنا من محافظات الوجه

السؤال الرابع: بم تفسر...؟

- ١ - إنشاء المساحات الخضراء داخل المدن.
- ٢ - ضرورة التخطيط الجيد عند بناء المدن.
- ٣ - أهمية استخدام التكنولوجيا في بناء مدن المستقبل.
- ٤ - تقسيم مصر إلى محافظات.
- ٥ - وجود شعار خاص لكل محافظة.
- ٦ - تسمية الكنيسة المعلةقة بهذا الاسم.

السؤال الخامس: ما النتائج المترتبة على...؟

- ١ - انتشار المناطق الزراعية حول المدن.
- ٢ - تطوير المدينة.

السؤال السادس: أجب عما يأتي:

- ١ - ما العلاقة بين الحماية المدنية وتحقيق الأمان في المدينة؟
- ٢ - ماذا يحدث إذا لم تهتم الدولة ببناء المستشفيات؟

السؤال السابع: ما المقصود بكل من ...؟

- ١ - القرية:
- ٢ - الأماكن الخدمية:
- ٣ - شعار المحافظة:

النشاط الختامي للوحدة

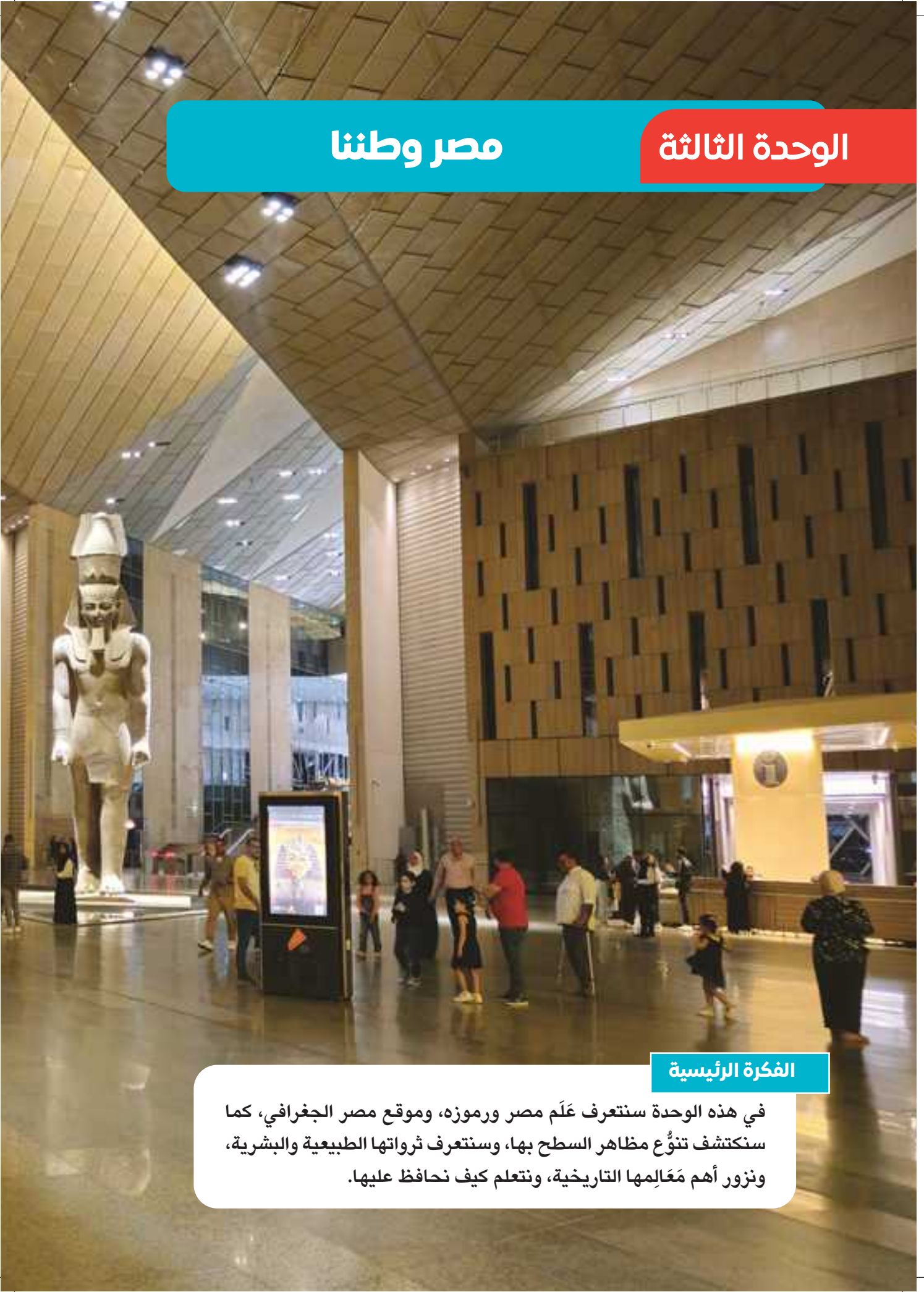
بالاستعانة بمعلمك وبالتعاون مع زملائك صمم مجلة حائط بعنوان "أين نعيش؟"

على أن تتضمن العناصر التالية:

- ١- مقارنة بين (مدينتكم/قريبتكم) في الماضي والحاضر، من حيث شكل المباني.
- ٢- خريطة توضيحية لـ (مدينتكم/قريبتكم)، تُبرز أهم مناطق الخدمات مثل: (المدارس، المستشفيات، مراكز الشرطة).
- ٣- أفكارًا ومشروعات تحلمون بتنفيذها في (مدينتكم/قريبتكم) في المستقبل، مع توضيح أهميتها.

مصر وطننا

الوحدة الثالثة



الفكرة الرئيسية

في هذه الوحدة سنتعرف على مصر ورموزها، وموقع مصر الجغرافي، كما سنتعرف على تنوع مظاهر السطح بها، وسنتعرف على ثروتها الطبيعية والبشرية، ونزور أهم معالمها التاريخية، ونتعلم كيف نحافظ عليها.

المتحف المصري الكبير

دروس الوحدة الثالثة

الدرس الأول: عَلمَ وطننا مصر.

الدرس الثاني: مصر على خريطة العالم.

الدرس الثالث: تضاريس أرضنا الجميلة.

الدرس الرابع: ثروات مصر الطبيعية والبشرية.

الدرس الخامس: المَعَالِم التاريخية في مصر.

عَلَم وطننا مصر

الدرس

1

أهداف الدرس

في نهاية هذا الدرس، سأكون قادرًا على أن:

- أصف عَلَمَ وطني مصر ودلالة ألوانه.
- أتعرف مراحل تطور العَلَم المصري.
- أعدّد سلوكيات التعامل مع عَلَم وطني مصر.
- أعبر عن اعتزازي بعَلَم وطني مصر.

يقف تلاميذ المدرسة كل يوم في طابور الصباح، لتحية عَلَم مصر، ويردّدون جميعًا النشيد الوطني «بلادي بلادي».



فلنفكر معًا:

- 1 لماذا نرفع العَلَم المصري في طابور الصباح؟
- 2 ما معنى ألوان العَلَم المصري؟
- 3 هل كان عَلَمُ مصر دائمًا بهذا الشكل؟
- 4 ماذا يجب أن نفعل تجاه عَلَم بلادنا؟

عَلَمُ مِصْرَ..

رَمَزُ العِزَّةِ وَالنَّصْرِ



عَلَمُ الدَوْلَةِ هُوَ رَمَزٌ لَهَا يَمْتَثِلُهَا وَيَعْبِّرُ عَن تَارِيخِهَا وَشَعْبِهَا. وَلِمِصْرِنَا الْحَبِيبَةِ عَلَمٌ نَعْتَزُّ بِهِ، يَرْفَرُفُ عَالِيًا فِي السَّمَاءِ، وَهُوَ لَيْسَ مَجْرَدُ أَلْوَانٍ، بَلْ هُوَ رَمَزٌ لِكِرَامَتِنَا وَوَحْدَتِنَا وَاعْتِزَالِنَا بِوَطَنِنَا الْغَالِي، إِنَّهُ رَايَةٌ تَرْوِي قِصَّةَ نِضَالِ شَعْبِ، وَكِرَامَةِ وَطَنِ. فَنُتَرَدَّدُ مَعًا النِّشِيدَ الْوَطَنِي.

بِلَادِي بِلَادِي بِلَادِي لَكَ حُبِّي وَفُؤَادِي
 مِصْرُ يَا أُمَّ الْبِلَادِ أَنْتِ غَايَتِي وَالْمُرَادِ
 وَعَلَى كُلِّ الْعِبَادِ كَمْ لِنَيْلِكَ مِنْ أَيْدِي
 بِلَادِي بِلَادِي بِلَادِي لَكَ حُبِّي وَفُؤَادِي

وَتُعَزَّفُ مُوسِيقَى هَذَا النِّشِيدِ فِي الْعَدِيدِ مِنَ الْمُنَاسَبَاتِ؛ تَعْبِيرًا عَنِ الْإِنْتِمَاءِ وَالْفَخْرِ بِمِصْرَ.

العلم في مصر قديمًا وحديثًا



يُعد المصريون القدماء من أوائل الشعوب التي استخدمت الرايات (الأعلام) كرموز مهمة في حياتهم، فقد استخدموها لتمييز أقاليمهم ومدنهم، وكان لكل إقليم رمزًا أو شعار خاص به يظهر على رايته.

وكانت مصر قديمًا مقسّمة إلى مملكتين، ولكل مملكة شعار يميزها كالتالي:



مملكة الجنوب

كان شعارها زهرة اللوتس.



مملكة الشمال

كان شعارها نبات البردي.



الرايات والأعلام عند المصريين القدماء

وقد ظهرت الرايات على جدران المعابد والمسلات والمراكب، وكان الملوك يستخدمونها في الاحتفالات وفي المعارك لتمييز جيوشهم وتشجيع الجنود على القتال.
أما في وقتنا الحاضر، فنرى علم مصر في:



الوزارات والهيئات والمؤسسات الحكومية



المناسبات الرسمية والمؤتمرات



وسائل النقل مثل القطارات والطائرات



المواقع السياحية والمَعَالِم الأثرية

أفكر وأقارن

قارن بين استخدام الأعلام عند المصريين القدماء واستخدامها في وقتنا الحاضر.

الأعلام في وقتنا الحاضر	الأعلام في مصر القديمة



يظهر عَلَمُ مِصْرَ عَلَى شَكْلِ مِسْتَطِيلٍ أَفْقِيٍّ، وَيَتَكُونُ مِنْ ثَلَاثَةِ أَلْوَانٍ، كَمَا يَلِي:

رموز وألوان عَلَمِ مِصْرَ

الأبيض

يرمز إلى النقاء والرخاء والسلام.

النسر

يتوسط العَلَمُ وَلَوْنُهُ أَصْفَرُ زَهَبِيٍّ، وَمَكْتُوبٌ عَلَى قَاعِدَتِهِ «جُمْهُورِيَّةُ مِصْرَ الْعَرَبِيَّةُ»، وَهُوَ رِمَزُ الْقُوَّةِ وَمَسْتَوْحِيٌّ مِنْ نَسْرِ الْقَائِدِ صِلَاحِ الدِّينِ الْأَيُّوبِيِّ.



الأحمر

يرمز إلى دم الشهداء الذين ضحوا من أجل الوطن.

الأسود

يرمز إلى فترات الاستعمار التي تعرّضت لها مصر.

أقرأ وأحدد

اقرأ العبارات التالية ثم حدّد أيّاً منها (يعبّر / لا يعبّر) عن وصف عَلَمِ مِصْرَ، بوضع علامة (✓):

لا يعبّر	يعبّر	العبارة
		١ - يرمز اللون الأحمر إلى التضحية في سبيل الوطن.
		٢ - عَلَمُ مِصْرَ مَرَبِعُ الشَّكْلِ.
		٣ - يرمز اللون الأسود إلى فترات الاستعمار.
		٤ - يرمز النسر إلى اليأس والاستسلام.
		٥ - يرمز اللون الأبيض إلى السلام والنقاء.

تطور العَلمِ المصري في العصر الحديث



تُغيّر الدول أعلامها أحياناً عند وقوع أحداث مهمة، فقد تغيّر شكل عَلمِ مصر أكثر من مرة في العصر الحديث، حتى أصبح بالشكل الذي نراه اليوم، مثلما حدث بعد ثورة يوليو عام ١٩٥٢م، وعند اتحاد مصر وسوريا في عام ١٩٥٨م.

لاحظ الخط الزمني التالي؛ لتتعرف علم مصر منذ ثورة يوليو ١٩٥٢م وحتى اليوم:



الأحدث ←

عَلمُ
مصر الحالي
(١٩٨٤م - حتى اليوم)



عَلمُ
اتحاد الجمهوريات
العربية
(مصر وسوريا وليبيا)
(١٩٧١-١٩٨٤م)



عَلمُ
الجمهورية العربية
المتحدة
(مصر وسوريا)
(١٩٧١-١٩٥٨م)



← الأقدم

عَلمُ
ثورة يوليو
(١٩٥٢ - ١٩٥٨م)

أفكر وأجيب

أ عبّر بجمل بسيطة عن الفرق بين عَلمِ ثورة يوليو ١٩٥٢م وعَلمِ مصر الحالي.

.....

ب لماذا تغيّر الدول شكل عَلمِها؟

.....

واجبنا تجاه عَلمِ وطننا

كما يجب أن نتجنب:

- ✗ الكتابة أو الرسم على العَلم.
- ✗ رفع العَلم وهو تالف أو ممزّق.
- ✗ إلقاء العَلم على الأرض أو إهماله.

يجب علينا أن:

- ✓ نحافظ على عَلمِ بلدنا.
- ✓ نقف باحترام أثناء تحية العَلم.
- ✓ نرفع عَلمِ مصر عاليًا بفخر واعتزاز.

تدريبات الدرس



أ اكتب كلمة (صواب) أمام العبارة الصحيحة، وكلمة (خطأ) أمام العبارة غير الصحيحة:

- ١ - يُعَبَّرُ عِلْمُ الدولة عن تاريخها وشعبها. ()
- ٢ - يُرْفَعُ عِلْمُ مصر في المؤتمرات والمناسبات الدولية. ()
- ٣ - يرمز اللون الأبيض في عِلْمِ مصر إلى السلام. ()
- ٤ - يجوز لنا أن نرسم على عِلْمِ مصر إذا أردنا تزيينه. ()

ب اختر الإجابة الصحيحة مما بين القوسين:

- ١ - استخدم المصريون القدماء «الرايات» لتمييز
(مدنهم - منازلهم - مقابرهم - أسلحتهم)
- ٢ - اللون الذي يرمز إلى فترات الاستعمار في عِلْمِ مصر هو
(الذهبي - الأسود - الأحمر - الأبيض)

ج أجب عما يلي:

- ١ - ما المقصود بالعلم؟
 - ٢ - بم تفسر ...؟
- أ** ضرورة احترامنا لعلْمِ بلدنا.
- ب** استخدام ملوك مصر القديمة للأعلام في المعارك.
- ج** يتوسط عِلْمُ مصر نسرٌ لونه أصفر.
- ٣ - حدد نتيجة واحدة ترتبت على اتحاد مصر وليبيا وسوريا.
 - ٤ - دلل على صحة العبارة: يُرْفَعُ العِلْمُ المصري في كثير من الأماكن.
 - ٥ - رتّب مراحل تطور عِلْمِ مصر من القديم إلى الحديث بكتابة الرقم المناسب تحت كل شكل.



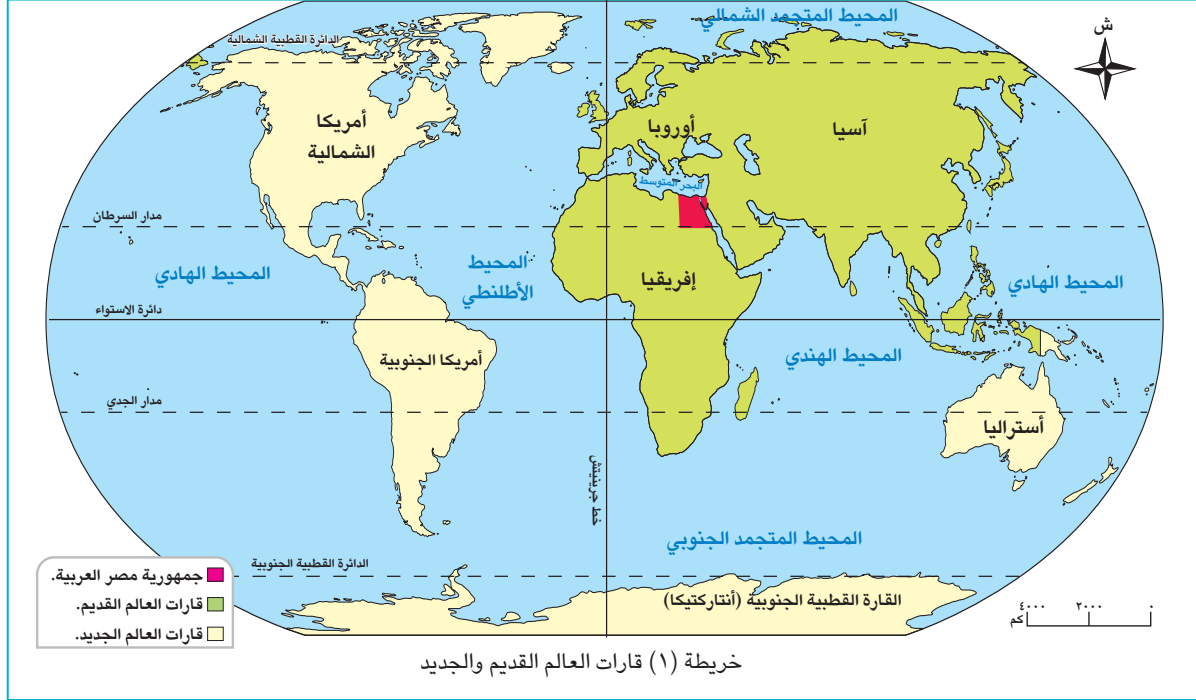
هيا نستعد للدرس القادم



تنقسم الكرة الأرضية إلى مجموعة من القارات والمحيطات، فهل تعرف في أي قارة تقع مصر؟

اليابس والماء

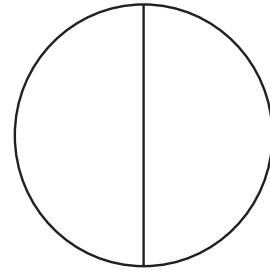
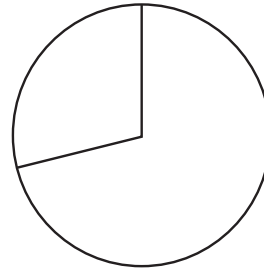
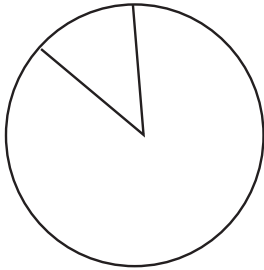
تبلغ مساحة المياه حوالي (٧١٪) من مساحة الكرة الأرضية، أما مساحة اليابس فتبلغ نحو (٢٩٪)؛ ولذلك يُطلق على كوكب الأرض اسم الكوكب المائي.



ألاحظ وأحدد

لاحظ خريطة (١) ثم:

- اختر من بين الأشكال التالية الشكل الذي يُمثل التوزيع الصحيح لليابس والماء على الكرة الأرضية.
- لون الجزء الذي يُمثل الماء بلون أزرق، ولون الجزء الذي يُمثل اليابس بلون مختلف.



من خلال خريطة (١) نلاحظ أن:

- عدد قارات العالم سبع قارات، وتعد قارة آسيا أكبرها مساحة، بينما تُعد قارة أستراليا أصغرها.
- عدد المحيطات خمسة محيطات، ويُعد المحيط الهادي أكبرها مساحة، بينما يُعد المحيط المتجمد الشمالي أصغرها.

قارات العالم

تنقسم قارات العالم إلى:

وصل إليها المستكشفون في العصور الحديثة، وتشمل (أمريكا الشمالية، أمريكا الجنوبية، أستراليا، القارة القطبية الجنوبية).

قارات
العالم
الجديد

قارات
العالم
القديم

عرّفها الإنسان منذ القدم، وتشمل (إفريقيا، وآسيا، وأوروبا).

ألاحظ وأسجل

لاحظ خريطة (١) ثم:

- سجّل أسماء قارات العالم القديم في موقعها على الخريطة الصماء التالية.
- لَوّن قارات العالم الجديد باللون الأصفر، وسجّل اسم كل قارة في موقعها على الخريطة.
- اكتب اسم كل مما يلي في موقعه الصحيح على خريطة العالم الصماء:
 - المحيط الهادي.
 - المحيط المتجمد الشمالي.
 - المحيط الهندي.
 - المحيط الأطلنطي.

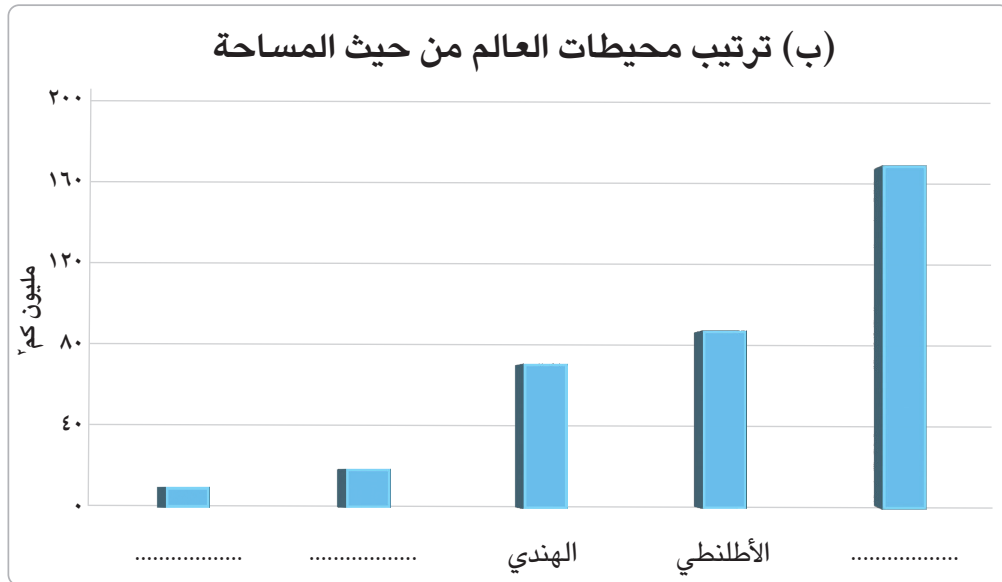
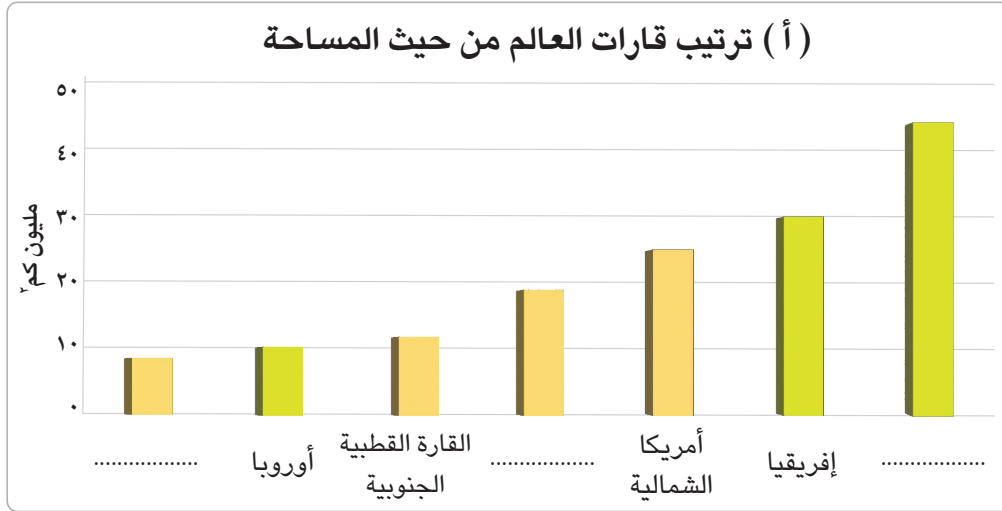


وأكمل

ألاحظ



- أكمل الشكلين (أ) و (ب) بما يناسبهما:



موقع مصر الجغرافي

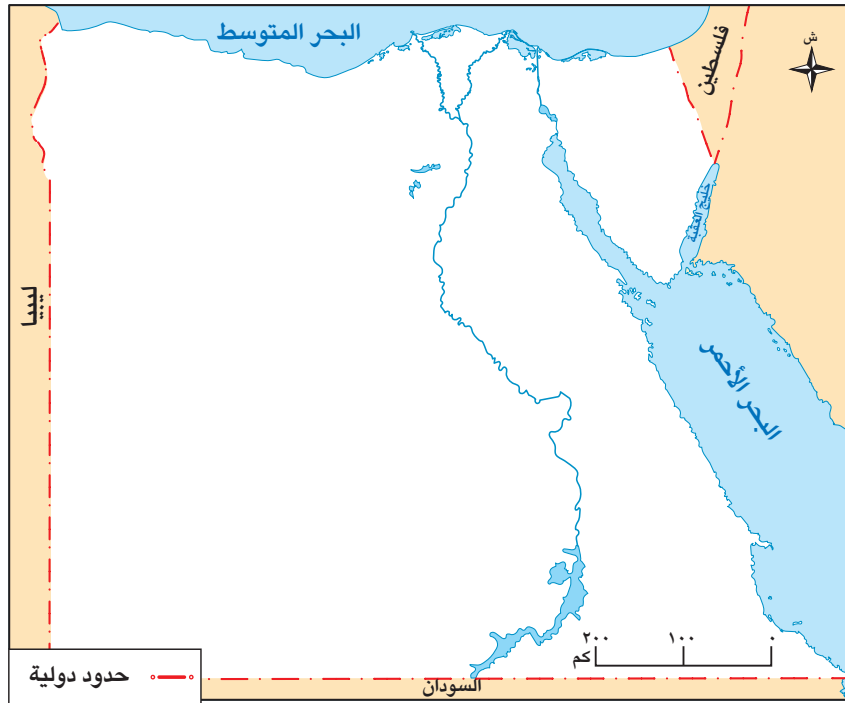
الموقع الجغرافي هو موقع المكان بالنسبة لليابس والمياه. وبملاحظة خريطة (١) نجد أن مصر تتميز بموقع جغرافي فريد؛ لأنها تقع في قلب قارات العالم القديم في الركن الشمالي الشرقي من قارة إفريقيا.



ساعد موقع مصر الجغرافي المتميز على:

- ١ - قيام الحضارة المصرية القديمة وسهولة تواصلها مع الحضارات الأخرى.
- ٢ - زيادة النشاط التجاري بين مصر وإفريقيا عبر نهر النيل.
- ٣ - قيام مصر حديثاً بدور مهم في التجارة الدولية؛ لأنها تطل على البحرين الأحمر والمتوسط.

لاحظ الخريطة (٢) لنستكشف حدود مصر.



خريطة (٢) حدود جمهورية مصر العربية

تبلغ مساحة مصر حوالي مليون كيلومتر مربع، يفصلها عن جيرانها **الحدود الدولية**، ويُقصد بها الخطوط الفاصلة بين كل دولة وغيرها من الدول، حيث: يحد مصر من الشمال البحر المتوسط، ومن الشمال الشرقي دولة فلسطين، ومن الشرق البحر الأحمر وخليج العقبة، ومن الجنوب دولة السودان، ومن الغرب دولة ليبيا.



والجيش المصري هو المسئول عن حماية حدود مصر ومنع تسلل الأفراد أو تهريب الأسلحة والمخدرات وهو مدرب تدريباً عسكرياً عالياً ومجهز بأحدث الأسلحة والتكنولوجيا المتقدمة كما يمتاز الجندي المصري بالبسالة والشجاعة.

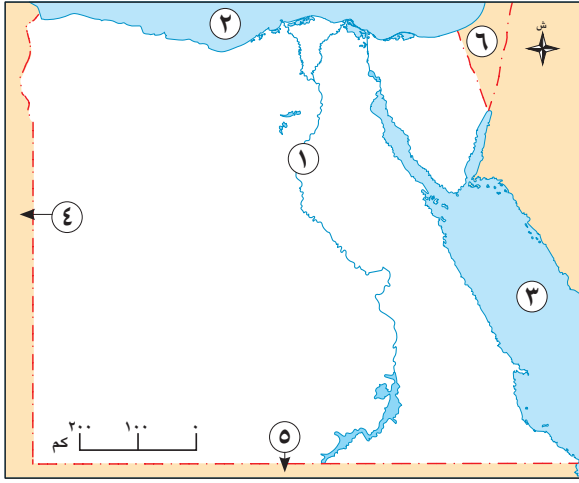
أفكر وأتوقع

توقع ماذا يحدث إذا لم تكن هناك حدود تفصل بين الدول، وإذا لم يوجد جيش قوي يحمي هذه الحدود.

تدريبات الدرس



أ لاحظ خريطة مصر التالية، ثم اكتب مدلول الأرقام الموقعة عليها:



- ١ - نهر
- ٢ - البحر
- ٣ - البحر
- ٤ - دولة
- ٥ - دولة
- ٦ - دولة

ب اكتب كلمة (صواب) أمام العبارة الصحيحة، وكلمة (خطأ) أمام العبارة غير الصحيحة:

- ١ - نسبة اليابس على الكرة الأرضية أقل من نسبة الماء. ()
- ٢ - تُعد قارة آسيا أصغر قارات العالم من حيث المساحة. ()
- ٣ - يوجد بالكرة الأرضية سبع قارات. ()
- ٤ - المحيط المتجمد الشمالي أصغر المحيطات. ()
- ٥ - تُعد قارة أمريكا الشمالية إحدى قارات العالم القديم. ()

ج أكمل ما يلي:

- ١ - أكبر محيطات العالم هو المحيط
- ٢ - يشمل العالم القديم قارات آسيا، وأوروبا، و
- ٣ - تقع مصر في إحدى قارات العالم

د أجب عما يلي:

- ١ - ما المقصود بكل من ...؟

أ الموقع الجغرافي:

ب الحدود الدولية:

- ٢ - بم تفسر...؟

أ يُطلق على كوكب الأرض اسم الكوكب المائي.

ب تُعد قارة أمريكا الجنوبية من قارات العالم الجديد.

- ٣ - ما النتائج المترتبة على موقع مصر الجغرافي؟

هيا نستعد للدرس القادم



وهب الله مصرنا الحبيبة مظاهر سطح متنوعة، حدد أهم مظاهر السطح في مصر؟

نماذج من أشكال سطح الأرض



إن اختلاف الألوان الموجودة على خريطة مستويات ارتفاع سطح مصر وتدرُّجها يعني اختلاف تضاريس مصر، وتعني **التضاريس** أشكال سطح الأرض المختلفة ما بين مرتفعات ومنخفضات. لاحظ الشكل التالي للتعرف عليها:

تل: أرض مرتفعة لها قمة يقل ارتفاعها عن ١٠٠٠ متر.

جبل: أرض شديدة الارتفاع ولها قمة تزيد عن ١٠٠٠ متر وجوانبها شديدة الانحدار.

منخفض: أرض منخفضة عما حولها.

هضبة: مساحة واسعة من الأرض المرتفعة مستوية أو شبه مستوية السطح.

سهل فيضي: مساحة من الأرض مستوية وقليلة الارتفاع وتتكوّن من رواسب الأنهار.

بحيرة: مساحة صغيرة من المياه (العذبة أو المالحة) يحيط بها اليابس من جميع الجهات.

نهر: مجرى مائي عذب.

جزيرة: مساحة من اليابس تحيط بها المياه من جميع الجهات.

سهل ساحلي: مساحة من الأرض مستوية تمتدّ على طول ساحل البحر.

بحر: مساحة واسعة من المياه المالحة أصغر من المحيط.

شبه جزيرة: مساحة من اليابس تحيط بها المياه من ثلاث جهات.

شكل (١) بعض أشكال سطح الأرض



تطل مصر على بحرين هما البحر المتوسط والبحر الأحمر، كما يجري في أرضها نهر النيل من الجنوب إلى الشمال ويصب في البحر المتوسط.



نهر النيل



البحر الأحمر

أفكر وأجيب

أ ما اسم البحر الموجود شرق مصر؟

.....

ب أين يصب نهر النيل؟

.....

ج حدّد اختلافًا واحدًا بين النهر والبحر.

.....

تتنوع السهول في مصر، فمنها:



سهل فيضي

– السهول الفيضية:

التي تمتد على جانبي نهر النيل وتتميز بتربتها الخصبة الصالحة للزراعة.

– السهول الساحلية:

تتميز بالشواطئ الجميلة والمناظر الطبيعية الخلابة التي تجذب السائحين، وقد ساعد ذلك على توفير المزيد من فرص العمل، وتمتد السهول الساحلية على ساحل البحر المتوسط وتتسم بالاتساع، أما السهول الساحلية على البحر الأحمر فهي ضيقة بسبب اقتراب الجبال منها.



سهول البحر الأحمر



سهول البحر المتوسط



براعة المصريين القدماء في الاستفادة من كنوز الأرض:

استفاد المصريون القدماء من الجبال والهضاب في الحصول على المعادن المهمة، التي استخدموها في صناعة أدواتهم. كما استخدموا الصخور والأحجار في بناء المعابد والأهرامات، ونحتوا منها تماثيلهم.

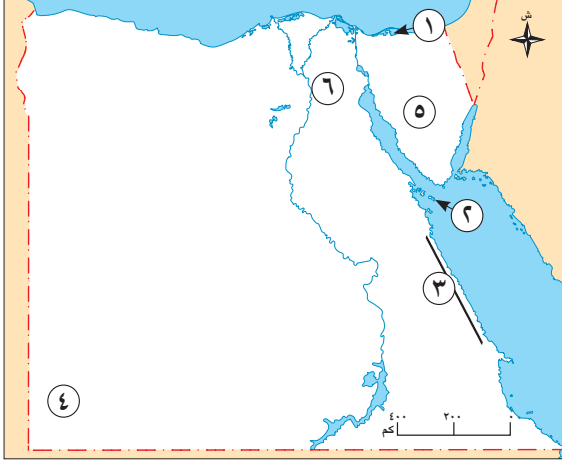


معبد أبو سمبل الكبير في أسوان

تدريبات الدرس



أ اكتب مدلول الأرقام الموضحة على خريطة مصر المقابلة:



- ١ - بحيرة
- ٢ - جزيرة
- ٣ - جبال
- ٤ - هضبة
- ٥ - شبه جزيرة
- ٦ - تلال

ب اكتب كلمة (صواب) أمام العبارة الصحيحة، وكلمة (خطأ) أمام العبارة غير الصحيحة:

- ١ - يوجد جبل سانت كاترين في الصحراء الغربية. ()
- ٢ - الهضبة هي مساحة أرض مرتفعة وواسعة يغلب عليها استواء السطح. ()
- ٣ - تحيط المياه بشبه جزيرة سيناء من جميع الجهات. ()

ج اختر الإجابة الصحيحة مما بين القوسين:

- ١ - تقع هضبة الجلف الكبير على حدود مصر في الركن
(الشمالي الشرقي - الجنوب الشرقي - الشمال الغربي - الجنوبي الغربي)
- ٢ - بحيرة مصرية عذبة توجد خلف السد العالي، هي بحيرة
(البردويل - المنزلة - ناصر - البرلس)
- ٣ - «مجرى مائي عذب» تشير العبارة إلى مفهوم
(الجبل - النهر - التل - الهضبة)
- ٤ - يصب نهر النيل في
(البحر الأحمر - بحيرة ناصر - البحر المتوسط - قناة السويس)

د اكتب ما تشير إليه العبارات التالية:

- ١ - أرض مرتفعة لها قمة يقل ارتفاعها عن ١٠٠٠ متر. (.....)
- ٢ - مساحة صغيرة من المياه يحيط بها اليابس من جميع الجهات. (.....)

ه دال على صحة ما يلي:

- ١ - أهمية السهول الساحلية في مصر.
- ٢ - استفاد المصريون القدماء من الجبال والهضاب.

هيا نستعد للدرس القادم



وهب الله مصر ثروات متنوعة ما بين الطبيعية والبشرية، ابحث عن أهم هذه الثروات واستخدماتها، ثم حدد كيف يمكنك الحفاظ عليها.

ثروات مصر الطبيعية والبشرية

الدرس
٤

أهداف الدرس

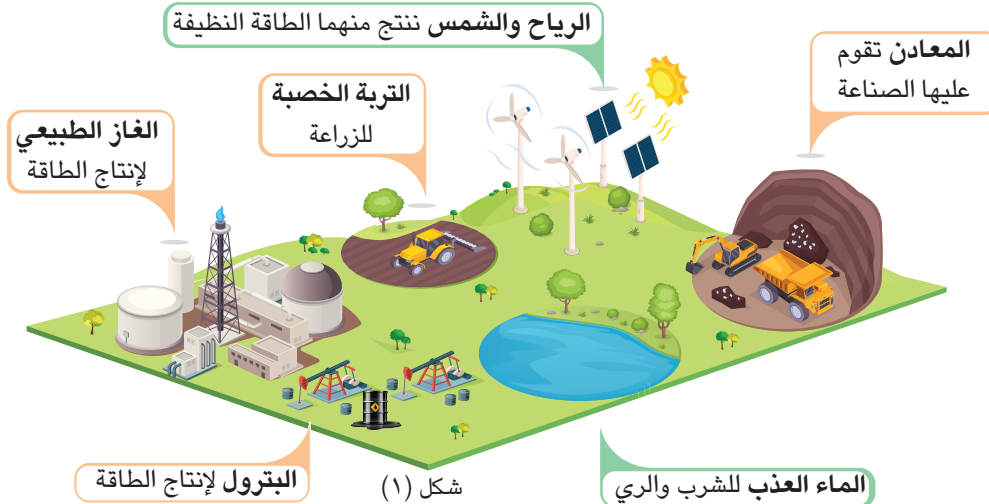
في نهاية هذا الدرس، سأكون قادرًا على أن:

- أميِّز بين أنواع الموارد المتجددة وغير المتجددة.
- أشرح العلاقة بين الحفاظ على الموارد الطبيعية والحياة المستدامة.
- أحدّد المشكلات التي تتعرض لها بعض الموارد الطبيعية.
- أحدّد أهمية الموارد الطبيعية بالنسبة للإنسان.
- أعبر عن تقديري لأدوار النماذج المشرفة من المصريين.

تتنوع الموارد في مصر ما بين طبيعية وبشرية، وكلاهما يُعد ثروة ثمينة لا غنى عنها لاستمرار الحياة وتقدّم المجتمع. **الموارد الطبيعية** كل ما وهبه الله لنا في الطبيعة دون تدخل من الإنسان، مثل المياه، والهواء، والتربة، والمعادن. ومن واجبنا أن نحافظ عليها ونُحسِن استخدامها لضمان حياة أفضل.



– لاحظ شكل (١) وتعرف أهم الموارد الطبيعية في مصر واستخداماتها.



شكل (١)

ألاحظ

وأسجل

لاحظ الصور التالية التي تمثل بعض الموارد الطبيعية الموجودة في مصر، وسجّل كيف يمكن الاستفادة منها.



طاقة الشمس



التربة الخصبة



نهر النيل



البتروال



المعادن



طاقة الرياح

أنواع الموارد الطبيعية

الموارد غير المتجددة

الموارد الطبيعية غير القابلة للتجدد والاستمرار.



مثل الفحم.

اكتب أمثلة أخرى

الموارد المتجددة

الموارد الطبيعية التي تتجدد باستمرار وهي غير قابلة للنفاذ.



مثل المياه.

اكتب أمثلة أخرى

لاحظ أن الموارد الطبيعية غير المتجددة توجد بكميات محدودة في الأرض وتستغرق آلاف السنين لتتكون، وتنفذ بسبب زيادة استهلاكنا لها.



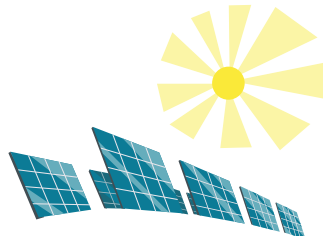
وأصنف

ألاحظ

لاحظ الصور التالية، وصنّفها حسب نوعها إلى موارد (متجددة / غير متجددة).



الفحم.....



طاقة الشمس.....



البتترول.....



المعادن.....



طاقة الرياح.....

الحياة المستدامة

للحفاظ على الحياة المستدامة والبيئة النظيفة، أطلقت الدولة مبادرة "اتحضر للأخضر" لحث المواطنين على المشاركة في الحفاظ على البيئة.

**اتحضر
للأخضر**

يجب أن نستخدم جميع الموارد الطبيعية بحكمة حتى تكفي الجميع وتبقى للأجيال القادمة، وهذا ما نسميه «الحياة المستدامة».

لقد سمعت جَدِّي ينصح المزارعين ويقول لهم: إن التربة مورد ثمين، ولكنها تتعرض للتلوث بسبب المبيدات الحشرية والأسمدة الكيميائية. ولذا يمكننا استخدام السماد العضوي للحفاظ عليها.



دعونا نتعرف بعض السلوكيات، ونوضح أيًا منها يحافظ على الموارد:

سلوكيات تُهدر الموارد الطبيعية	سلوكيات مفيدة لحماية الموارد الطبيعية
<ul style="list-style-type: none"> • ترك صنابير المياه مفتوحًا دون حاجة. • إلقاء نفايات المصانع في الأنهار. • تشغيل الأجهزة الكهربائية دون استخدام. • الإسراف في استخدام المبيدات الحشرية في الزراعة. 	<ul style="list-style-type: none"> • استخدام وسائل ري حديثة لتقليل فقدان المياه. • زراعة الأشجار لتنقية الهواء من التلوث. • إطفاء المصابيح عند مغادرة الغرفة. • إلقاء القمامة في الأماكن المخصصة لها.

أهمية الموارد الطبيعية

يحتاج الإنسان للموارد الطبيعية في مختلف جوانب حياته؛ لأنها:



توفر المواد الخام اللازمة للصناعة



مصدر للدخل



توفر الغذاء والمسكن والملبس

أفكر وأستنتج

ألاحظ الصور التالية، ثم سجّل أيًا منها يُعد (مفيدًا / ضارًا) للحياة المستدامة؟ ولماذا؟



.....
.....



.....
.....



.....
.....

ب ما العلاقة بين الموارد الطبيعية والصناعة؟

.....

ثروات مصر البشرية - الكنز الحقيقي

هل تعلمون يا أصدقائي ما أثنى موارد مصر؟ إنه أنتم أبناء مصر أهم ثرواتها؛ لأنكم من يصنع مستقبلنا، فبجانب الموارد الطبيعية الرائعة التي وهبها الله لمصر، يظل المصريون هم الثروة الحقيقية والكنز الثمين لبلدنا الحبيب.



تمتلك مصر ثروة بشرية هائلة. وعندما يعمل الإنسان المصري بإخلاص، ويحرص على تطوير نفسه وتعلُّم مهارات جديدة، يستطيع تحويل الموارد الطبيعية إلى ثروات عظيمة تسهم في تقدم الوطن.



هناك دول لا تمتلك موارد طبيعية وفيرة، ومع ذلك نجحت في تحقيق التقدم والازدهار بفضل قدرات أبنائها، فاليابان على سبيل المثال أصبحت من أكثر الدول تقدمًا في العالم بسبب مواطنيها المتعلمين والمبدعين الذين استخدموا عقولهم وعملوا بجد واجتهاد.



نماذج مشرّفة من المصريين



الدكتور طه حسين

وُلد في محافظة المنيا عام ١٨٨٩ م. أصيب بفقدان البصر في طفولته، لكنه لم يستسلم، بل أصبح من أعظم الأدباء والمفكرين في مصر والعالم العربي. درس في جامعة القاهرة، ثم سافر إلى فرنسا، وحصل على الدكتوراه من جامعة السوربون. من أشهر كتبه «الأيام».

لُقّب بـ "عميد الأدب العربي"، وكان له دور كبير في تطوير التعليم والثقافة المصرية.

الدكتورة سميرة موسى

وُلدت في محافظة الغربية عام ١٩١٧ م. كانت تحبُّ العلم منذ صغرها، فالتحقت بكلية العلوم بجامعة القاهرة. تُعد أول عالمة مصرية تحصل على الدكتوراه في مجال الطاقة النووية، وأسهمت في تأسيس هيئة الطاقة الذرية في مصر. وركزت في أبحاثها على استخدام الطاقة النووية للأغراض السلمية مثل علاج الأمراض، وتم منحها وسام العلوم والفنون من الطبقة الأولى تكريمًا لجهودها.





الدكتور جمال حمدان

وُلد في محافظة القليوبية عام ١٩٢٨م. تفوَّق في دراسته حتى أصبح من أهم العلماء في مجال الجغرافيا. ألَّف العديد من الكتب والأبحاث المهمة، وتعد موسوعة «شخصية مصر: دراسة في عبقرية المكان» من أهم مؤلفاته، حيث تناول فيها تاريخ وجغرافيا مصر بشكل شامل. حصل على جائزة الدولة التشجيعية في العلوم الاجتماعية.

الدكتور مصطفى السيد

وُلد في محافظة الغربية عام ١٩٣٣م، وهو واحد من أفضل عشرة علماء في الكيمياء في العالم، تركزت أبحاثه حول استخدام جزيئات الذهب الصغيرة في علاج مرض السرطان. حيث تساعد هذه الجزيئات في قتل الخلايا السرطانية، دون أن تؤذي الخلايا السليمة. حصل على العديد من الجوائز المصرية والعالمية.



الدكتور أحمد زويل

وُلد في محافظة البحيرة عام ١٩٤٦م. وهو عالم كيمياء مصري مشهور، نشر أبحاثًا علمية عديدة، حصل على جائزة نوبل في الكيمياء لاختراعه تقنية «الفيمتو ثانية»، التي ساعدت العلماء في فهم كيفية حدوث التفاعلات الكيميائية فائقة السرعة.



تدريبات الدرس



أ اكتب كلمة (صواب) أمام العبارة الصحيحة، وكلمة (خطأ) أمام العبارة غير الصحيحة:

- ١ - المعادن من الموارد الطبيعية التي تقوم عليها الزراعة. ()
- ٢ - الفحم أحد الموارد الطبيعية القابلة للنفاذ. ()
- ٣ - الحفاظ على الحياة المستدامة هي مسؤولية الدولة. ()
- ٤ - الرياح والشمس ينتجان الطاقة النظيفة. ()
- ٥ - طوّر مصطفى السيد علاجًا للسرطان باستخدام جزيئات الذهب. ()
- ٦ - لُقّب الدكتور جمال حمدان بعميد الأدب العربي. ()

ب أجب عما يلي:

١ - ما المقصود بكل من ...؟

أ الموارد الطبيعية:

ب الحياة المستدامة:

٢ - بم تفسر...؟

أ تعرض التربة الخصبة للتلوث.

ب إطلاق الدولة مبادرة اتحضر للأخضر.

٣ - ما النتائج المترتبة على الإسراف في استهلاك الموارد الطبيعية؟

٤ - ما أهمية الموارد الطبيعية؟

٥ - ما مقترحاتك للحفاظ على الموارد الطبيعية؟

٦ - دلل على أهمية الثروة البشرية في تقدّم المجتمعات والدول.

٧ - قارن بين الموارد المتجددة وغير المتجددة في الجدول التالي:

الموارد غير المتجددة	الموارد المتجددة	وجه المقارنة
		المفهوم
		قابليتها للنفاذ

للمرشد القادم



تزخر مصر بمعالم تاريخية عظيمة تعبّر عن حضارتها العريقة وهويتها الوطنية. فهل تعرف بعض هذه المعالم؟ وهل توجد معالم تاريخية في مدينتك؟ وكيف يمكننا المساهمة في الحفاظ عليها؟

المَعَالِم التاريخية في مصر

الدرس

0

أهداف الدرس

في نهاية هذا الدرس، سأكون قادرًا على أن:

- أتعرف بعض المَعَالِم التاريخية في مصر.
- أوضح أهمية المَعَالِم التاريخية في تنمية هويتنا الوطنية.
- أعبر عن تقديري لقيمة الحضارة المصرية على مستوى العالم.
- أقترح طرقًا عملية للحفاظ على المَعَالِم التاريخية.

هل تعلمون يا أصدقائي أن معظم دول العالم تهتم بدراسة التاريخ المصري القديم؛ لأن الحضارة المصرية من أعظم الحضارات في التاريخ، حيث أبدع المصريون عبْرَ العصور في الفن والعمارة، وتركوا لنا تراثًا حضاريًا لا يُقدَّر بثمن. سنتعرف بعض المَعَالِم التاريخية التي تحكي لنا قصصًا من الماضي، ونتعلم كيفية المحافظة عليها لنفتخر بها أمام العالم.



المَعْلَم التاريخي هو مكان أو مبنى قديم بُني في الماضي وله قيمة تاريخية وثقافية، وما زال موجودًا حتى اليوم. ومصر غنية بالمَعَالِم التاريخية التي تعود لفترات زمنية مختلفة.

نماذج من المعالم التاريخية في مصر



معابد الكرنك بمدينة طيبة (الأقصر حالياً) تُعد من أعظم المعالم في تاريخ الحضارة المصرية القديمة.



هرم زوسر المدرج في سقارة بالجيزة أول بناء حجري ضخم في التاريخ، يتكون من مصاطب متدرجة.



المسرح الروماني يعكس ازدهار الحياة الثقافية والفنية في الإسكندرية قديماً.



دير سانت كاترين في جنوب شبه جزيرة سيناء، يُعد من أقدم الأديرة في العالم.



برج القاهرة يتخذ شكلاً أسطوانياً على شكل زهرة اللوتس في الحضارة المصرية القديمة، وبُني في عهد الرئيس جمال عبد الناصر.



الجامع الأزهر الشريف بالقاهرة يُعد من أهم المساجد وأشهرها في العالم الإسلامي، سُمي بالأزهر نسبةً إلى السيدة فاطمة الزهراء ابنة الرسول محمد (ﷺ).

ولا تزال هذه المعالم قائمة حتى اليوم، ويأتي السائحون من العالم كله لرؤيتها.

وأكتب

أتخيل

تخيل أن سائحًا أجنبيًا جاء إلى بلدنا مصر وسألك عن مَعْلَمٍ تاريخي مشهور. اكتب وصفًا بسيطًا له يتضمن:

- أ اسم المَعْلَمِ التاريخي:
- ب من بناه؟ ومتى تم بناؤه؟
- ج ما الذي يميِّز هذا المَعْلَمِ، وما أهميته من وجهة نظرك؟

أهمية المَعَالِمِ التاريخية



تُعد المَعَالِمِ التاريخية ثروة قومية نظرًا لأهميتها، فهي:

تجعلنا نشعر بالانتماء إلى وطننا العظيم مصر.

توفر وظائف للمصريين من خلال السياحة؛ مما يدعم الاقتصاد المصري.

تعلّمنا تاريخ أجدادنا، وتشهد على إنجازاتهم.



هناك مجموعة من القواعد يجب اتباعها عند زيارة مَعَالِمِنا التاريخية، ومنها:

الحفاظ على نظافتها واتباع تعليمات الأمن.



معاملة السائحين بأدب وابتسامة.



عدم الكتابة عليها حيث يؤدي ذلك إلى تلفها.

– إن الحفاظ على المَعَالِم التاريخية واجب على كل مصري، فهي تعكس هويتنا وتزيد من مكانة مصر عالمياً. لذا يجب أن نكون سفراء لبلدنا العظيم مصر ونترك انطباًعاً جيداً عند السائحين.

وأختار

أقرأ

اكتب كلمة (موافق) أو (غير موافق) أمام العبارات التالية:

- أ يمكن أن نكتب أسماءنا على الآثار عند زيارتها لتخليد الذكرى. (.....)
- ب يسمح بتناول الطعام داخل المَعَالِم التاريخية. (.....)
- ج يجب أن نعامل السائحين باحترام. (.....)
- د حماية الآثار مسؤولية الجميع. (.....)
- ه يُفضّل أن نأخذ قطعاً من الآثار لنزيّن بها مدرستنا. (.....)

استخدام التكنولوجيا في عرض المَعَالِم التاريخية



لقد أصبح بإمكاننا رؤية المَعَالِم التاريخية حتى لو لم نزرها فعلياً وذلك باستخدام شبكة الإنترنت والتكنولوجيا الحديثة حيث يمكننا:

الاستمتاع بمقاطع مصورة وأفلام وثائقية عن المَعَالِم التاريخية.

مشاهدة صور للمَعَالِم التاريخية من الداخل والخارج.

زيارة المَعَالِم التاريخية افتراضياً.

QR Code



امسح الكود المقابل واستخدم الواقع الافتراضي لزيارة قاعة مقتنيات الملك المصري القديم «توت عنخ آمون» الملقب بـ (الملك الذهبي).

– اكتب عبارات تبدأ بـ:

في جولتي الافتراضية، رأيت



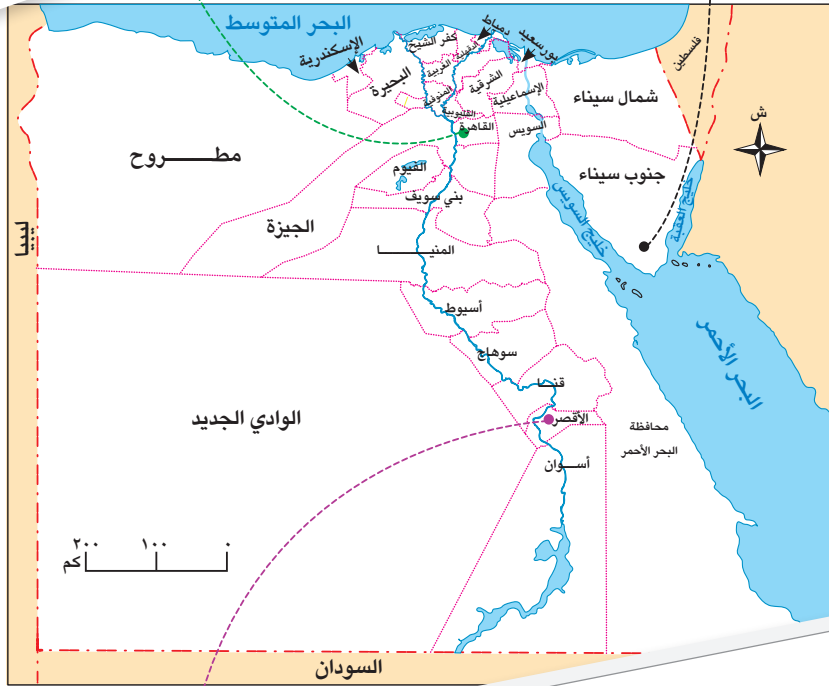
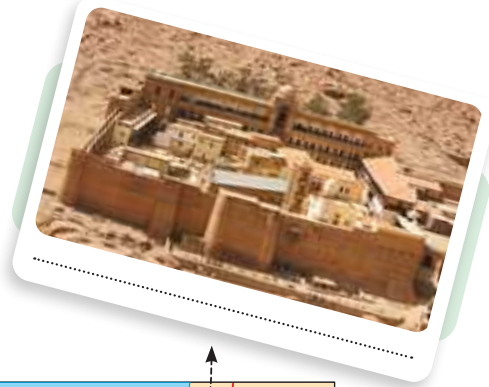
قناع الملك توت عنخ آمون

وأكتب

أشاهد

ألاحظ وأرسم

أ لاحظ خريطة مصر التالية، ثم اكتب اسم المَعَالِم التاريخية الموضحة عليها:



اسم المَعْلَم التاريخي

ب ارسم أحد المَعَالِم التاريخية المصرية، أو ابحث عن صورته ثم قم بلصقها.

تدريبات الدرس



أ اكتب كلمة (صواب) أمام العبارة الصحيحة، وكلمة (خطأ) أمام العبارة غير الصحيحة:

- ١ - أبدع المصريون في الفن والعمارة عبر العصور. ()
- ٢ - المَعْلَمُ التاريخي هو مبنى أو مكان حديث تم بناؤه في الوقت الحاضر. ()
- ٣ - توجد معابد الكرنك في مدينة القاهرة. ()
- ٤ - سُمي الجامع الأزهر بهذا الاسم نسبة إلى السيدة فاطمة الزهراء بنت الرسول (ﷺ). ()
- ٥ - توفر المَعَالِمُ التاريخية المصرية وظائف للمصريين من خلال السياحة. ()
- ٦ - يمكننا زيارة الأماكن الأثرية ومشاهدتها من الداخل دون الذهاب إليها فعلياً. ()

ب اختر الإجابة الصحيحة مما بين القوسين:

- ١ - أول بناء حجري في التاريخ هو
(معابد الكرنك - دير سانت كاترين - هرم زوسر - أهرامات الجيزة)
- ٢ - يريد صديقك زيارة دير سانت كاترين؛ لذا عليه التوجه إلى
(شمال سيناء - القاهرة - الأقصر - جنوب سيناء)
- ٣ - يترتب على قيام الأفراد بالكتابة على المَعَالِمِ التاريخية
(حماية الآثار - زيادة السائحين - ضرر بالآثار - تطوير السياحة)
- ٤ - لُقِّبَ الملك توت عنخ آمون بلقب الملك
(العظيم - الذهبي - البرونزي - القوي)

ج اكتب ما تشير إليه العبارات التالية:

- ١ - هرم يتكون من مصاطب متدرجة ويوجد بالجيزة. (.....)
- ٢ - أحد المعالم الذي يعكس ازدهار الحياة الثقافية في الإسكندرية قديماً. (.....)
- ٣ - مَعْلَمٌ حديث على شكل زهرة اللوتس المصرية القديمة. (.....)

د أجب عما يلي:

- ١ - اكتب اثنتين من القواعد الواجب اتباعها عند زيارة مَعَالِمِنا التاريخية.
- ٢ - بم تفسر: تدريس التاريخ المصري في عديد من المناهج الدراسية حول العالم؟
- ٣ - ما النتائج المترتبة على: غنى أرض مصر بالمَعَالِمِ التاريخية والأثرية؟
- ٤ - ما العلاقة بين: المَعَالِمِ التاريخية والاقتصاد المصري؟

تقييم الوحدة الثالثة



السؤال الأول: اكتب كلمة (صواب) أمام العبارة الصحيحة، وكلمة (خطأ) أمام العبارة غير الصحيحة فيما يلي:

- ١ - تضم الكرة الأرضية عدد سبع قارات وخمسة محيطات. ()
- ٢ - البحر الأحمر يحد مصر من جهة الغرب. ()
- ٣ - تُعد بحيرة ناصر إحدى البحيرات المالحة جنوب مصر. ()
- ٤ - الموارد المتجددة غير قابلة للنفاذ. ()
- ٥ - نجح الدكتور مصطفى السيد في تطوير علاج للسرطان باستخدام جزيئات الذهب. ()
- ٦ - يشير اللون الأحمر في علم مصر للنقاء والسلام. ()

السؤال الثاني: أكمل العبارات الآتية بما يناسبها:

- ١ - تقع مصر في شمال شرق قارة
- ٢ - أكبر المحيطات مساحة هو المحيط
- ٣ - يصب نهر النيل في البحر
- ٤ - تُعد الشمس والرياح من الموارد
- ٥ - كان نبات البردي في مصر قديمًا شعارًا لمملكة

السؤال الثالث: اختر الإجابة الصحيحة مما بين القوسين:

- ١ - يُعد أصغر المحيطات على كوكب الأرض من حيث المساحة هو المحيط
- (الهادي - القطبي الجنوبي - الهندي - القطبي الشمالي)
- ٢ - أيُّ من الدول الآتية لها حدود دولية مع مصر؟
- (الجزائر - تونس - السودان - قطر)
- ٣ - «أرض مرتفعة لها قمة تزيد عن ١٠٠٠ متر» تشير العبارة إلى
- (الهضبة - التل - الجبل - الجزيرة)
- ٤ - برعت الدكتورة سميرة موسى في مجال
- (الطاقة النووية - الهندسة - الذكاء الاصطناعي - الجغرافيا)
- ٥ - أيُّ من المحافظات التالية يُعد من محافظات الحدود الصحراوية؟
- (كفر الشيخ - السويس - الوادي الجديد - الأقصر)
- ٦ - أيُّ من الموارد التالية يُعد من الموارد المتجددة؟
- (البترو - المعادن - الرياح - الغاز الطبيعي)

السؤال الرابع: بم تفسر...؟

- ١ - ضيق السهول الساحلية على البحر الأحمر.
- ٢ - أهمية عِلْمِ الدولة.
- ٣ - أهمية الموارد الطبيعية للإنسان.
- ٤ - استخدام ملوك مصر قديمًا للأعلام في المعارك.
- ٥ - أهمية السهول الفيضية.

السؤال الخامس: ما النتائج المترتبة على...؟

- ١ - موقع مصر في قلب العالم.
- ٢ - جمال السهول الساحلية في مصر.
- ٣ - الإسراف في استخدام الموارد غير المتجددة.

السؤال السادس: أجب عما يأتي:

- ١ - ما المقصود بالعلم؟
- ٢ - دلل على اهتمام الدولة بتخليد ذكرى الشهداء.
- ٣ - ما العلاقة بين السهول الفيضية وقيام الحضارة المصرية القديمة؟
- ٤ - ماذا يحدث إذا لم يكن لمصر حدود دولية؟

النشاط الختامي للوحدة

بالتعاون مع زملائك:

أ صمّم:

- ١ - خريطة مصغرة أو مجسمًا يوضّح بعض كنوز مصر من الموارد الطبيعية والمَعَالِم التاريخية.
- ٢ - خريطة لمصر تُحدّد عليها بعض أشكال السطح.

ب ابتكر وسيلة لعرض أفكاركم حول أهمية الحفاظ على هذه الموارد.

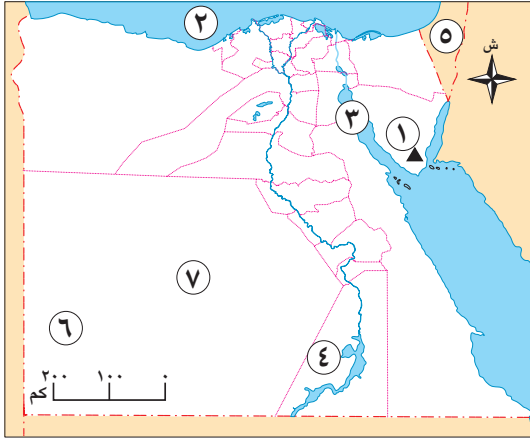
ج صمّم لافتة أو عرضًا تقديميًا يوضّح:

- ١ - أهمية الموارد المتجددة (مثل الشمس والرياح والمياه).
 - ٢ - مبادرة لترشيد استهلاك الموارد.
 - ٣ - دورك في الحفاظ على الموارد كمواطن صغير.
- يمكنك الاستعانة بمعلم التربية الفنية أو معلم الحاسب الآلي في تنفيذ النشاط.

مراجعة عامة على الفصل الدراسي الأول



السؤال الأول: لاحظ خريطة مصر المقابلة ثم حدد مدلول الأرقام الموقعة عليها:



- ١ - جبل
- ٢ - البحر
- ٣ - خليج
- ٤ - بحيرة
- ٥ - دولة
- ٦ - هضبة
- ٧ - محافظة صحراوية

السؤال الثاني: اكتب كلمة (صواب) أمام العبارة الصحيحة، وكلمة (خطأ) أمام العبارة غير الصحيحة فيما يلي:

- ١ - إذا وقفت مواجهًا للشمس وقت شروقها، فسيكون اتجاه الشمال أمامك مباشرة. ()
- ٢ - الجهة المقابلة لاتجاه الشمال هي الغرب. ()
- ٣ - توضح ورده البوصلة موضوع الخريطة. ()
- ٤ - تساعد الخريطة في معرفة الأماكن من حولنا. ()
- ٥ - يرجع الفضل في تطوير الإسطرلاب للعالمه سميرة موسى. ()
- ٦ - تقع مدينة الإسكندرية على ضفاف نهر النيل. ()
- ٧ - التخطيط الجيد لبناء المدن يساهم في زيادة مشكلة الازدحام. ()
- ٨ - تُعد قارة أستراليا أصغر قارات العالم من حيث المساحة. ()
- ٩ - أكبر المحيطات من حيث المساحة هو المحيط الأطلنطي. ()
- ١٠ - تقع مصر في الركن الشمالي الشرقي لقارة آسيا. ()
- ١١ - يحد البحر الأحمر مصر من جهة الشرق. ()
- ١٢ - تحيط المياه بجزيرة شنوان من ثلاثة اتجاهات. ()
- ١٣ - استخدم المصريون القدماء الصخور والأحجار في بناء المعابد والأهرامات. ()
- ١٤ - يُعد البترول أحد الموارد الطبيعية المتجددة. ()
- ١٥ - اتخذت مملكة الجنوب من زهرة البردي شعارًا لها. ()
- ١٦ - النسر الموجود في علم مصر مستوحى من نسر القائد صلاح الدين الأيوبي. ()
- ١٧ - استمر علم مصر كما هو منذ ثورة يوليو ١٩٥٢ م وحتى يومنا هذا. ()
- ١٨ - تعبّر الشمس في شعار محافظة القاهرة عن جامع عمرو بن العاص. ()

السؤال الثالث: اختر الإجابة الصحيحة مما بين القوسين:

- ١ - نتعرف مدلول الألوان المستخدمة في الخريطة من خلال النظر إلى
(مقياس الرسم - عنوان الخريطة - مفتاح الخريطة - وردة البوصلة)
- ٢ - رسم المصريون القدماء الخرائط على
(أوراق الشجر - المعادن المختلفة - أوراق البردي - جذوع الأشجار)
- ٣ - يتم التقاطها بواسطة الطائرات وتغطي مساحة محدودة من سطح الأرض هي الصور
(الفوتوغرافية - الجوية - الفضائية - المجسمة)
- ٤ - أي مما يلي يُعد من المَعَالِم التاريخية في مدينة القاهرة؟
(الجامع الأزهر الشريف - كنيسة ميلاد المسيح - دير سانت كاترين - معابد الكرنك)
- ٥ - تقدم الخدمات التجارية للمواطنين من خلال
(المدارس - المستشفيات - الأسواق - المكتبات)
- ٦ - أي من القارات التالية وصل إليها المستكشفون في العصور الحديثة؟
(أستراليا - آسيا - إفريقيا - أوروبا)
- ٧ - أكبر المحيطات من حيث المساحة هو المحيط
(الأطلنطي - الهندي - الهادي - المتجمد الجنوبي)
- ٨ - مساحة من اليابس مستوية وقليلة الارتفاع وتتكون من رواسب الأنهار، تشير العبارة إلى
(السهل الساحلي - الجبال - التلال - السهل الفيضي)
- ٩ - مساحة كبيرة من الماء المالح أقل عمقًا من المحيط، تشير العبارة إلى
(البحيرة - النهر - الجزيرة - البحر)
- ١٠ - أي مما يلي يُعد أحد الموارد الطبيعية المتجددة؟
(الرياح - البترول - الفحم - التربة)
- ١١ - عميد الأدب العربي وصاحب كتاب الأيام هو الدكتور
(طه حسين - محمد غنيم - مصطفى السيد - نجيب محفوظ)
- ١٢ - يدل اللون الأحمر في عَلم مصر على
(الظلم والاستعمار - رمز القوة - دماء الشهداء - السلام والرخاء)
- ١٣ - تنتمي محافظة شمال سيناء وفقًا للتقسيم الإداري لمصر إلى محافظات
(الوجه القبلي - مدن القناة - الوجه البحري - الحدود الصحراوية)

السؤال الرابع: ما المقصود بكل مما يلي...؟

- ١ - الخريطة:
- ٢ - القارة:
- ٣ - المحيط:

- ٤ - الجبل:
- ٥ - البحيرة:
- ٦ - السهل الساحلي:
- ٧ - المنخفض:
- ٨ - الموارد الطبيعية:
- ٩ - عَلم الدولة:

السؤال الخامس: اكتب تفسيرًا واحدًا لكل مما يلي:

- ١ - أهمية الاتجاهات الأصلية والفرعية.
- ٢ - أهمية المَعالم التاريخية بالنسبة لمصر.
- ٣ - اختلاف الألوان الموجودة على خريطة مستويات الارتفاع.
- ٤ - تعرُّض بعض الموارد الطبيعية للنفاذ.
- ٥ - تُعد محافظة القاهرة من أقدم العواصم التاريخية في العالم.

السؤال السادس: ما النتائج المترتبة على كل مما يلي...؟

- ١ - تطوير الإسطراب على يد العالمة مريم الإسطرابي.
- ٢ - التخطيط الجيد عند بناء المدن.
- ٣ - موقع مصر الجغرافي المتميز.

السؤال السابع: دلل على صحة كل عبارة مما يلي:

- ١ - نجح الإنسان منذ القدم في تحديد الاتجاهات.
- ٢ - ساهم العرب بدور كبير في علم رسم الخرائط.
- ٣ - أصبح من الممكن رؤية المَعالم التاريخية حتى لو لم نَرها فعليًا.
- ٤ - يقدم مركز الحماية المدنية عديد من الخدمات.
- ٥ - تتميز مصر بموقع جغرافي فريد بين قارات العالم.
- ٦ - استفاد المصريون القدماء من الجبال في مصر.
- ٧ - توجد بعض السلوكيات الواجب اتباعها لترشيد استهلاك الموارد الطبيعية.
- ٨ - تقوم الدولة بجهود متعددة لتحسين الخدمات الصحية المقدمة للمواطنين.

السؤال الثامن: أجب عما يلي:

- ١ - ما العلاقة بين الإسطراب ونظام تحديد المواقع العالمي (GPS)؟
- ٢ - أين ترى عَلم مصر مرفوعًا؟
- ٣ - وضح أهم السلوكيات الواجب اتباعها تجاه عَلم مصر.
- ٤ - صف شعار محافظة القاهرة.

المراجع

المراجع العربية:

- إسماعيل راجي الفاروقي ولوس لمياء الفاروقي (١٩٩٨)، أطلس الحضارة الإسلامية. ترجمة: عبد الواحد لؤلؤة. الرياض: مكتبة العبيكان.
- السيد السيد الحسيني (١٩٩٨)، دراسات في الجيومورفولوجيا: أشكال سطح الأرض. القاهرة: دار الثقافة العربية.
- جان فان سيكيل وآخرون (٢٠٢١)، الإحداثيات الأساسية في نظم المعلومات الجغرافية المجلة العربية لنظم المعلومات الجغرافية، العدد الثالث، الرياض: جامعة الملك سعود.
- جمال حمدان (١٩٨٠)، شخصية مصر: دراسة في عبقرية المكان. القاهرة: دار الهلال.
- جودت أحمد سعادة وعباس ميخائيل حدادين (٢٠١٧)، أشكال سطح الأرض بالمعلومات والصور والرسومات والخرائط الملونة. الأردن: دار الميسرة.
- جودة فتحي التركماني (٢٠١١)، أشكال السطح، دراسة في أصول الجيومورفولوجيا. القاهرة: دار الثقافة العربية.
- حسين العشي (١٩٩٠)، خفايا حصار السويس، القاهرة: دار الحرية.
- سامح عبد الوهاب (٢٠٢١)، الخرائط الرقمية القاهرة: دار الثقافة الجامعية.
- سلمان يونعمان (٢٠١٢)، التجربة اليابانية دراسة في أسس النموذج النهضوي. بيروت: مركز نماء للبحوث والدراسات.
- سليم حسن (٢٠١٧)، موسوعة مصر القديمة، الجزء السادس، القاهرة: هنداوي.
- عبد العال عبد المنعم (١٩٨١)، جهود العلماء المسلمين في رسم الخرائط، الكويت: الجمعية الجغرافية الكويتية العدد ٣٦.
- عبد العزيز طريح (١٩٩٤)، الجغرافيا المناخية والنباتية. الإسكندرية: دار المعرفة الجامعية.
- علي علي البنا (٢٠٠٦)، المشكلات البيئية وصيانة الموارد الطبيعية: نماذج دراسية في الجغرافيا التطبيقية. القاهرة: دار الفكر العربي.
- محمد صفى الدين أبو العز (١٩٩٩)، مورفولوجية الأراضي المصرية. القاهرة: دار غريب.
- محمد مدحت جابر (٢٠٠٦)، جغرافية العمران الحضري والريفي. القاهرة: مكتبة الأنجلو المصرية.
- مختار السويقي (٢٠٠٣)، علوم الحساب والجغرافيا والفلك في مصر القديمة، القاهرة: جمعية إدارة الأعمال العربية.
- المنظمة العربية للتربية والثقافة والعلوم (٢٠٢٠)، سميرة موسى: عالمة الذرة المصرية (ميس كوري الشرق)، المجلة العربية العلمية للفتيان، العدد ٣٣.
- وزارة الإسكان المصرية (٢٠٢٣)، الخريطة القومية للتنمية العمرانية، تقارير التنمية ٢٠١٨-٢٠٢٣.

المراجع الأجنبية:

- Batty, M. (2013). The New Science of Cities. MIT Press.
- Cave, P. (2007). Primary School in Japan: Self, Individuality and Learning in Elementary Education. Routledge.
- Daniels, T.L., Keller, J.W. & Lapping, M.B. (1995). The Small Town Planning Handbook. APA Planners Press.
- El-Rabbany, A. (2006). Introduction to GPS: The Global Positioning System. Artech House.
- Freeman, T. (1997). Urban Planning and Transport Policy. Routledge.
- Goudie, A. (2000). The Human Impact on the Natural Environment. Wiley-Blackwell.
- Hiyama, T. & Tsuda, T. (2020). Geography Education in Japan: Evolution and Reform. Asia-Pacific Education Review.
- Kerski, J. (2012). The GIS Guide to Public Domain Data. Esri Press.
- Lambert, D. & Morgan, J. (2010). Teaching Geography 11–18: A Conceptual Approach. Open University Press.
- Misra, R.P. (1992). Urbanisation, Urban Planning and Development. Mittal Publications.
- Ormeling, F.J. (2007). Teaching Map Skills to Children. International Cartographic Association.
- UNESCO (2019). Education for Sustainable Development Goals: Learning Objectives. Paris.

مصادر الخرائط:

- ArcGIS Online – <https://www.arcgis.com>.
- Google Earth Pro – <https://www.google.com/earth/versions/>.
- NASA Earthdata – <https://earthdata.nasa.gov>.
- WorldClim v2.1 – <https://www.worldclim.org>.
- <https://www.esa.gov.eg> (الهيئة العامة للمساحة المصرية).
- www.ncpslu.gov.eg المركز الوطني لإعادة تخطيط استخدامات الأراضي التابع لمجلس الوزراء.
- <http://www.suez.gov.eg/> الموقع الرسمي لمحافظة السويس.



الدراسات الاجتماعية

مصر في قلب العالم

تأليف وإعداد

قطاع المحتوى التعليمي
مؤسسة سلاح التلميذ للطبع والنشر

رؤية تنفيذ المحتوى

د. هانم أحمد

مراجعة

أ.د. جودة فتحي متولي

أ.د. يحيى عطية سليمان

أ.د. أحمد زارع أحمد

أ.د. سامح إبراهيم عوض الله

أ.د. مروى حسن إسماعيل

الإدارة المركزية لتطوير المناهج

د. وصفي حكيم لويز

د. أشرف عبد المنعم سيد

أ. هند عبد الغني نصر

د. إيناس أحمد أبو المعاطي

إشراف عام

د. أكرم حسن

مساعد الوزير لشئون تطوير المناهج التعليمية
والمشرف على الإدارة المركزية لتطوير المناهج

سلاح التلميذ



الاسم:

الفصل:

المدرسة:



٢٠٢٥/٢٠٢٦م

الدراسات الاجتماعية مصر في قلب العالم

الصف الرابع الابتدائي الفصل الدراسي الأول

العام الدراسي ٢٠٢٥/٢٠٢٦

يحظر طبع أو نشر أو تصوير أو تخزين أو توزيع
أي جزء من هذا الكتاب بأي وسيلة إلكترونية أو ميكانيكية
أو بالتصوير أو خلاف ذلك.

رقم الكتاب	عدد الصفحات	ألوان الكتاب	ورق الغلاف	ورق المتن	مقاس الكتاب
٣٠/٤/١١/١/٢٦/٥٦	١١٦	٤ ألوان	١٨٠ جرامًا	٧٠ جرامًا	٢٧ × ١٩ سم

جميع الحقوق محفوظة ٢٠٢٥/٢٠٢٦



عناصر الخريطة

وردة البوصلة تساعدنا في تحديد موقع الأماكن والاتجاهات على الخريطة.



خريطة (١) جمهورية مصر العربية

مفتاح الخريطة
يشرح معنى الألوان
والرموز المستخدمة في
الخريطة.

عنوان الخريطة
يوضح موضوع
الخريطة.

مقياس الرسم
يشير إلى النسبة بين المسافة
على الخريطة وما يقابلها على
أرض الواقع.



مصر على خريطة العالم

الدرس

٢

أهداف الدرس

- في نهاية هذا الدرس، سأكون قادرًا على أن:
- أتعرف القارات والمحيطات على خريطة العالم.
- أحدد موقع مصر بالنسبة لقارة إفريقيا والعالم.
- أفسر أهمية موقع مصر الجغرافي.

إذا تأملنا الكرة الأرضية التي نعيش عليها، نجد أنها تتكوّن من اليابس والماء: اليابس يتمثل في القارات، و**القارة** مساحة واسعة من الأرض تضم عددًا من الدول. أما الماء فيتخذ أشكالًا متعددة، ومنها المحيطات، و**المحيط** مساحة شاسعة وعميقة من المياه المالحة.



نصف الكرة الأرضية الغربي



نصف الكرة الأرضية الشرقي

خليج الفيوم في طابا

تضاريس أرضنا الجميلة

الدرس

٣

أهداف الدرس

- في نهاية هذا الدرس، سأكون قادرًا على أن:
- أميز بين بعض أشكال التضاريس المختلفة.
- أحدّد بعض التضاريس على خريطة مصر.
- أربط بين تنوع التضاريس وتنوع الأنشطة البشرية في مصر.
- أعبر عن تقديري لعظمة الله (ﷻ) في تنوع أشكال سطح الأرض.

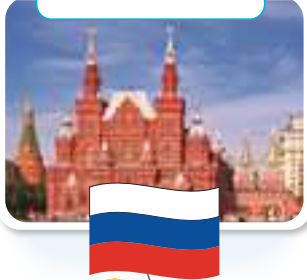


خريطة (١) مستويات ارتفاع سطح مصر

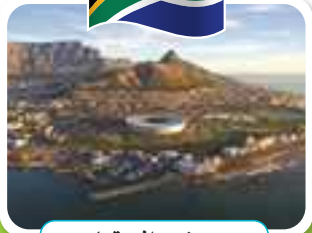
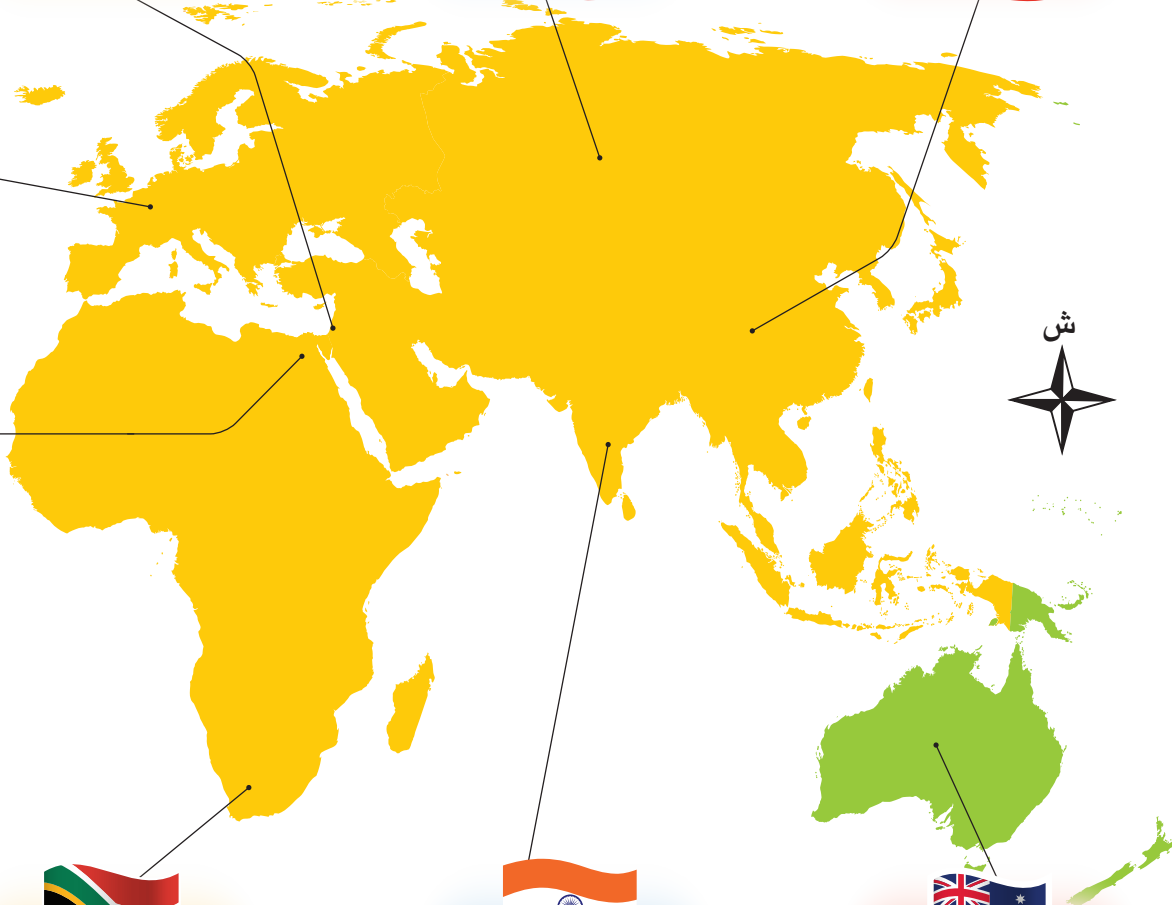
هل تتذكرون لماذا تختلف الألوان على الخريطة؟



فلسطين



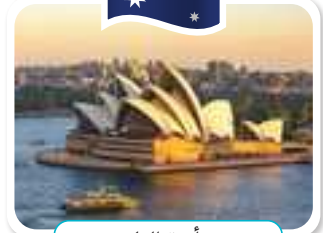
الصين



جنوب إفريقيا



.....



أستراليا

تمتاز كل دولة بعلمها الذي يُعبّر عنها، ولكل دولة أيضًا معالم شهيرة، مثل الأهرامات في مصر، وبرج إيفل في فرنسا، والمسجد الأقصى في فلسطين. وتُظهر هذه المعالم تاريخ الشعوب وتمثّل هوية كل بلد وتجعله مميّزًا بين باقي الدول.



أبحث وأتعلم نشاط إثرائي

بالاستعانة بشبكة المعلومات الدولية (الإنترنت) وبمساعدة معلمك، اكتب أسماء الدول التي تظهر أعلامها ولم يُسجَل اسمها.



النشيد الوطني

بِلَادِي بِلَادِي

بِلَادِي بِلَادِي بِلَادِي بِلَادِي
لَكَ حُبِّي وَفُؤَادِي
مِصْرِيَا أُمَّ الْبِلَادِ
أَنْتِ غَايَتِي وَالْمُرَادِ
وَعَلَى كُلِّ الْعَبَادِ
كَمْ لِنَيْلِكَ مِنْ أَيَادِي
بِلَادِي بِلَادِي بِلَادِي بِلَادِي
لَكَ حُبِّي وَفُؤَادِي

