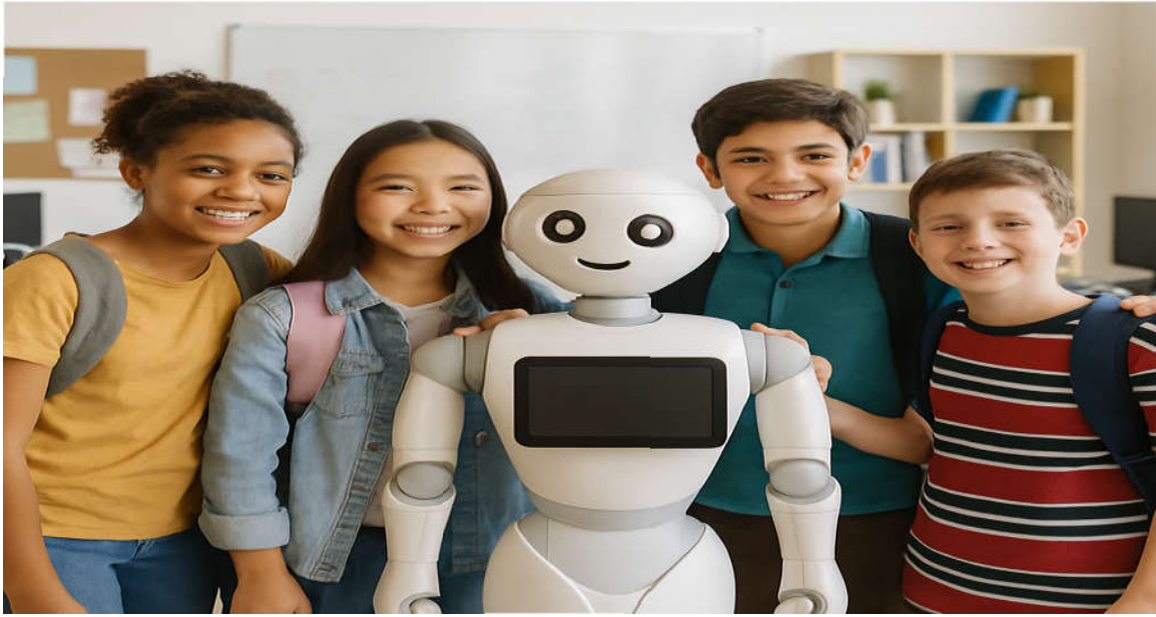


# الأول الثانوى

اسم الطالب	
رقم التليفون	

## سلسلة عالم الكمبيوتر



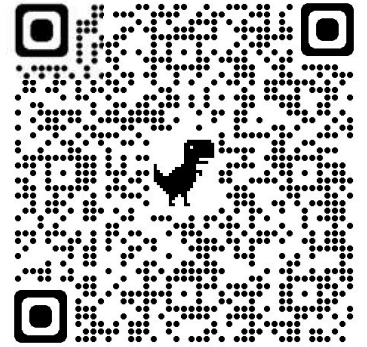
## الصف الأول الثانوى

## الفصل الدراسي الأول ٢٠٢٦



الأستاذ ابراهيم الكومى  
01096169792

إعداد



الأستاذ ابراهيم الكومى  
01096169792

مستر / ابراهيم الكومى ت ٠٩٦١٦٩٧٩٢

اعداد أ / ابراهيم الكومى \_ ت \_ ٠٩٦١٦٩٧٩٢

◆ أولاً: البيانات، المعلومات، المعرفة

١. **\*\*البيانات (Data):\*\*** هي حقائق تُعبّر بالأرقام أو الحروف أو الرموز دون معنى محدد.
٢. **\*\*المعلومات (Information):\*\*** هي بيانات تمت معالجتها فأصبحت ذات معنى أو قيمة للمستخدم وتُستخدم في اتخاذ القرار.

**\*\*خصائص المعلومات:\*\***

- \* الاستمرارية (Persistence): لا يمكن محوها تماماً بعد إنشائها.
  - \* قابلية التكرار (Reproducibility): يمكن نسخها بسهولة.
  - \* الانتشار (Propagation): يمكن نقلها ونشرها بسرعة عبر الوسائط المختلفة.
٣. **\*\*المعرفة (Knowledge):\*\*** هي المعلومات التي تم تحليلها وتنظيمها بشكل يساعد في حل المشكلات واتخاذ القرارات.

◆ ثانياً: أنواع المعلومات

١. **\*\*المعلومات الأولية (Primary Information):\*\***

يتم الحصول عليها من التجربة الشخصية أو البحث المباشر. مثل: نتائج الاستبيانات، التجارب العلمية.

٢. **\*\*المعلومات الثانوية (Secondary Information):\*\***

يتم الحصول عليها من مصادر غير مباشرة (طرف ثالث). □ مثل: الكتب، الصحف، التلفزيون.

➤ يجب التحقق من دقة هذه المعلومات بمقارنتها مع مصادر أخرى (التحقق المتبادل - Cross-

checking).

◆ ثالثاً: الوسائط (Media) \* هي **\*\*وسائط لنقل المعلومات\*\*** إلى عدد من الأفراد.

**\*\*أنواع الوسائط:\*\***

١. وسائط التعبير (Expression media)
  - ◆ الوظيفة: للتعبير عن المعلومات
  - ◆ أمثلة: النص، الصور، الصوت، الفيديو
٢. وسائط النقل أو الإرسال (Transmission media)
  - ◆ الوظيفة: لنقل وتبادل المعلومات
  - ◆ أمثلة: التلفزيون، الراديو، الإنترنت
٣. وسائط التسجيل (Recording media)
  - ◆ الوظيفة: لتسجيل وتخزين المعلومات
  - ◆ أمثلة: الورق، USB، DVD، التخزين السحابي

◆ رابعاً: الثقافة الإعلامية (Media Literacy)

\* هي **\*\*القدرة على فهم وتفسير المعلومات التي يتم الحصول عليها من الوسائط بدقة\*\***،

أي تمييز المعلومات الصحيحة من الخاطئة وتحليل محتواها بشكل ناقد.



\*س١ : ضع علامة (✓) أمام العبارة الصحيحة وعلامة (x) امام الغير صحيحة :

١. البيانات هي حقائق غير معالجة يمكن أن تكون أرقاماً أو رموزاً. ( )
٢. المعلومات لا يمكن تكرارها أو نسخها بسهولة. ( )
٣. من خصائص المعلومات قابلية الانتشار وسهولة نقلها. ( )
٤. المعرفة هي البيانات الخام قبل معالجتها. ( )
٥. المعلومات الأولية يتم الحصول عليها من مصادر غير مباشرة. ( )
٦. الكتب والصحف من أمثلة المعلومات الثانوية. ( )
٧. وسائط التسجيل تُستخدم لحفظ المعلومات وتخزينها. ( )
٨. الثقافة الإعلامية تعني القدرة على تفسير المعلومات من الوسائط بدقة. ( )

\*س٢ : اختر الإجابة الصحيحة :

١. \*\*البيانات\*\* هي حقائق يتم تمثيلها باستخدام \_\_\_\_\_ .  
(أ) الصور فقط (ب) الأرقام أو الحروف أو الرموز (ج) الفيديو (د) الأصوات
٢. \*\*المعلومات\*\* هي بيانات تمت \_\_\_\_\_ لتصبح ذات معنى.  
(أ) حذفها (ب) تخزينها (ج) معالجتها (د) استبدالها
٣. من خصائص المعلومات \_\_\_\_\_ ، أي يمكن نسخها بسهولة بكميات كبيرة.  
(أ) الانتشار (ب) التكرار (ج) القابلية للتكرار (د) الثبات
٤. \*\*المعرفة\*\* هي المعلومات التي تم تنظيمها وتحليلها للمساعدة في \_\_\_\_\_ .  
(أ) حل المشكلات (ب) تخزين البيانات (ج) نسخ الملفات (د) حذف الأخطاء
٥. المعلومات التي يتم الحصول عليها من خلال البحث أو التجربة الشخصية تُسمى \_\_\_\_\_ .  
(أ) معلومات أولية (ب) معلومات ثانوية (ج) معرفة (د) بيانات
٦. التلفزيون والإنترنت من أمثلة \_\_\_\_\_ .  
(أ) وسائط التعبير (ب) وسائط التسجيل (ج) وسائط النقل والإرسال (د) وسائط التخزين
٧. القدرة على فهم وتفسير المعلومات بدقة من الوسائط تُسمى \_\_\_\_\_ .  
(أ) الذكاء الاصطناعي (ب) الثقافة الإعلامية (ج) المعرفة الرقمية (د) التفكير الحاسوبي



## الدرس الثاني: أخلاقيات المعلومات (Information Ethics)

### أ) أولاً: \*\*أخلاقيات المعلومات\*\*

#### (١) مفهوم أخلاقيات المعلومات \*\*أخلاقيات المعلومات (Information Ethics):\*\*

هي المفاهيم والتوجهات الأساسية اللازمة للقيام \*\*بأنشطة مناسبة في مجتمع المعلومات\*\*، سواء وُجدت قوانين تنظم ذلك أم لم توجد.

أي أنها تمثل مجموعة من المبادئ التي تحدد السلوك الصحيح والمسؤول في التعامل مع المعلومات.

#### (٢) نقاط يجب مراعاتها عند نشر المعلومات

**\*\* خصائص المعلومات على الإنترنت: \*\***

**\*** المعلومات تنتشر بسهولة كبيرة، وبمجرد انتشارها **\*\*يصعب إزالتها أو اختفاؤها تمامًا\*\***.

لذلك يجب التفكير جيداً قبل نشر أي محتوى على الإنترنت.

**\*** لا يجوز مشاركة **\*\*الصور أو مقاطع الفيديو التي يمتلكها الآخرون\*\*** دون الحصول على إذن مسبق منهم.

**\*** لا يجب تسريب **\*\*المعلومات الشخصية (Personal Information)\*\*** لأي شخص آخر على الإنترنت.

**\*** لا يجوز نشر أو مشاركة صور أو مقاطع فيديو **\*\*يحتفظ الآخرون بحقوق المؤلف**

(Copyright) **\*\*الخاصة بها دون إذن**.

**\*** لا يجب انتهاك **\*\*خصوصية الآخرين\*\*** أو الاطلاع على معلوماتهم الخاصة دون موافقتهم.

**\*** يجب الامتناع عن نشر أي **\*\*تعليقات مسيئة أو تشهيرية\*\*** بالآخرين أو الانخراط في **\*\*التنمر**

الإلكتروني (Cyber Bullying) **\*\*بأي شكل من الأشكال**.

#### (٣) العلامة الجغرافية (\*\*Geotagging\*\*)

**\*** هي **\*\*معلومات تتضمن خطوط الطول والعرض\*\*** المضمنة داخل الصور أو مقاطع الفيديو التي

تُلتقط بواسطة الهواتف الذكية أو الأجهزة المحمولة.

**\*** تمثل خطراً لأنها قد تؤدي إلى **\*\*الكشف عن موقعك الجغرافي الحقيقي\*\***، مثل تحديد موقع منزلك أو

مكان تواجدك من خلال الصورة المنشورة.

**\*** لذلك يجب تعطيل خاصية تحديد الموقع الجغرافي في الكاميرا عند مشاركة الصور على الإنترنت.

#### (٤) المعلومات المضللة والشائعات (\*\*Disinformation and Rumors\*\*)

**\*** هي **\*\*معلومات كاذبة يتم نشرها عمدًا\*\*** بهدف التضليل أو التأثير السلبي على الآخرين.

**\*** كما تشمل **\*\*الشائعات التي لا أساس لها من الصحة\*\*** والتي يمكن أن تسبب أضراراً للأشخاص أو

المؤسسات.

**\*** من الواجب التأكد من **\*\*مصدر المعلومة\*\*** قبل نشرها أو مشاركتها.



### (١) وسائل التواصل الاجتماعي (\*\*Social Media\*\*)

\* هي \*\*خدمات توفر منصات إلكترونية\*\* تتيح للأفراد التواصل والتفاعل وتبادل المعلومات فيما بينهم عبر الإنترنت.

\* من أمثلتها: فيسبوك، إنستجرام، تيك توك، تويتر (X)، وغيرها.

### (٢) المشكلات الناتجة عن استخدام الهواتف الذكية ووسائل التواصل الاجتماعي

#### [١] إدمان الإنترنت (\*\*Internet Addiction\*\*)

\* حالة يصبح فيها الشخص \*\*منغمسًا بشكل مفرط في استخدام الإنترنت\*\* إلى درجة تؤثر على حياته اليومية،

مثل إهمال الدراسة أو العمل أو العلاقات الاجتماعية.

#### [٢] استخدام الهاتف الذكي أثناء المشي (\*\*Using Smartphone While Walking\*\*)

\* هو \*\*استخدام الهاتف الذكي أثناء السير\*\*، مما يسبب تشتيت الانتباه ويعرض الشخص لخطر الحوادث والإصابات.

\* يُنصح بعدم استخدام الهاتف أثناء الحركة للحفاظ على السلامة الشخصية والعامة.

#### [٣] الجريمة الإلكترونية (\*\*Cybercrime\*\*)

\* هي \*\*إساءة استخدام أجهزة الكمبيوتر أو الشبكات\*\* في تنفيذ أنشطة إجرامية مثل الاختراق أو السرقة أو الاحتيال عبر الإنترنت.

\* تشمل أيضًا سرقة البيانات أو تدمير الأنظمة أو نشر الفيروسات الإلكترونية.

#### [٤] انتحال الشخصية (\*\*Identity Theft\*\*)

\* هو \*\*قيام شخص بانتحال هوية شخص آخر أو مؤسسة\*\* من أجل سرقة المعلومات الشخصية أو كلمات المرور أو الحسابات المالية.

\* يُعد من أخطر الجرائم الإلكترونية لأنه قد يؤدي إلى خسائر مالية وتشويه السمعة.

#### [٥] تسريب المعلومات الشخصية (\*\*Leakage of Personal Information\*\*)

\* هو \*\*الكشف غير المصرح به للمعلومات الشخصية\*\* التي يجب أن تبقى سرية لطرف ثالث.

\* قد يحدث التسريب نتيجة الإهمال أو الاختراق أو مشاركة البيانات دون وعي.

\* من المهم استخدام كلمات مرور قوية وتجنب مشاركة البيانات الحساسة عبر الإنترنت.

### \*\*خلاصة الدرس\*\*

\* أخلاقيات المعلومات تُرشدنا إلى التصرف الصحيح عند استخدام الإنترنت والتكنولوجيا.

\* تشمل احترام الخصوصية، حماية الحقوق الفكرية، وعدم نشر معلومات كاذبة أو مضللة.

\* يجب الحذر من مخاطر الإنترنت مثل الإدمان، التنمر، انتحال الشخصية، وتسريب المعلومات.

\* الالتزام بهذه المبادئ يساهم في بناء \*\*مجتمع معلوماتي آمن ومسؤول\*\*.



\*س١ : ضع علامة (✓) أمام العبارة الصحيحة وعلامة (×) امام الغير صحيحة :

- ( ) ١. أخلاقيات المعلومات هي مجموعة من القيم والمبادئ التي تحدد السلوك الصحيح في مجتمع المعلومات.
- ( ) ٢. يمكن مشاركة صور الآخرين عبر الإنترنت دون إذن إذا كانت موجودة على صفحات عامة.
- ( ) ٣. من خصائص المعلومات على الإنترنت أنها تنتشر بسرعة ويصعب حذفها بعد النشر.
- ( ) ٤. نشر تعليقات مسيئة عن الآخرين يُعد من أشكال التنمر الإلكتروني.
- ( ) ٥. العلامة الجغرافية تساعد على حماية الخصوصية وعدم الكشف عن موقع المستخدم.
- ( ) ٦. المعلومات المضللة هي معلومات صحيحة يتم نشرها بهدف التوعية.
- ( ) ٧. من أمثلة الجرائم الإلكترونية انتحال الشخصية وسرقة البيانات.
- ( ) ٨. استخدام الهاتف أثناء المشي قد يعرض الشخص للخطر.

\*س٢ : اختر الإجابة الصحيحة :

١. أخلاقيات المعلومات تهدف إلى السلوك \_\_\_\_\_ في استخدام التكنولوجيا.  
(أ) الخاطئ (ب) العشوائي (ج) السلبي (د) المسؤول والأمن
٢. المعلومات المضللة هي معلومات \_\_\_\_\_ يتم نشرها عمدًا.  
(أ) صحيحة (ب) كاذبة (ج) ناقصة (د) قديمة
٣. من أمثلة السلوك غير الأخلاقي \_\_\_\_\_.  
(أ) احترام الخصوصية (ب) التحقق من المصدر (ج) التنمر الإلكتروني (د) التعاون
٤. العلامة الجغرافية تحتوي على معلومات عن \_\_\_\_\_.  
(أ) درجة الحرارة (ب) الموقع الجغرافي (ج) عدد الصور (د) نوع الهاتف
٥. من أمثلة الجريمة الإلكترونية \_\_\_\_\_.  
(أ) انتحال الشخصية (ب) نسخ الواجب (ج) استخدام الإنترنت في التعليم (د) إنشاء حساب جديد
٦. تسريب المعلومات الشخصية يعني \_\_\_\_\_ البيانات الخاصة لطرف ثالث.  
(أ) حذف (ب) إخفاء (ج) الكشف عن (د) حماية
٧. إدمان الإنترنت يؤدي إلى \_\_\_\_\_ الحياة اليومية.  
(أ) تحسين (ب) تعطيل (ج) تنظيم (د) تطوير

\*س ١ : ضع علامة (✓) أمام العبارة الصحيحة وعلامة (×) أمام الغير صحيحة :

١. لا يمكن للمعلومات المنتشرة عبر الإنترنت أن تختفي بسهولة. ( )
٢. يُسمح بمشاركة مقاطع الفيديو التي تمتلك حقوق نشر دون إذن. ( )
٣. نشر معلومات شخصية عن الآخرين دون إذن يُعد انتهاكًا للخصوصية. ( )
٤. المعلومات المضللة لا تسبب أي أضرار في المجتمع. ( )
٥. الجريمة الإلكترونية هي استخدام الإنترنت في أنشطة ضارة أو غير قانونية. ( )
٦. من أمثلة الجرائم الإلكترونية انتحال الشخصية وسرقة كلمات المرور. ( )
٧. استخدام الهاتف الذكي أثناء المشي آمن تمامًا ولا يسبب مشكلات. ( )
٨. الالتزام بأخلاقيات المعلومات يعزز الثقة بين مستخدمي الإنترنت. ( )

\*س ٢ : اختر الإجابة الصحيحة :

١. تُعرف أخلاقيات المعلومات بأنها المفاهيم والتوجهات الأساسية للقيام بأنشطة مناسبة في \_\_\_\_\_.  
(أ) المدرسة (ب) المنزل (ج) مجتمع المعلومات (د) المكتب
٢. لا يجب عليك نشر صور أو مقاطع فيديو دون \_\_\_\_\_ من صاحبها.  
(أ) إذن (ب) حذف (ج) رفض (د) نسخ
٣. من المخاطر المرتبطة بالعلامة الجغرافية \_\_\_\_\_.  
(أ) تسريع الإنترنت (ب) تحديد موقع المستخدم (ج) تحسين جودة الصور (د) حماية الحساب
٤. نشر معلومات غير صحيحة عمدًا يُعرف باسم \_\_\_\_\_.  
(أ) المبالغة (ب) الشائعة (ج) التضليل (د) المعلومات المضللة
٥. انتحال الشخصية هو قيام شخص آخر بسرقة \_\_\_\_\_ شخص أو مؤسسة.  
(أ) أجهزة (ب) بيانات (ج) هويات (د) برامج
٦. من أمثلة سوء استخدام الهاتف الذكي \_\_\_\_\_.  
(أ) استخدامه أثناء المشي (ب) التصوير (ج) الاتصال (د) التعليم
٧. تسريب المعلومات الشخصية يعني فقدان \_\_\_\_\_ البيانات السرية.  
(أ) حماية (ب) نشر (ج) أمن (د) تخزين

## الدرس الأول: البيانات الشخصية

### A أولاً: تعريف البيانات الشخصية

#### (١) مفهوم البيانات الشخصية

#### \*\*البيانات الشخصية (Personal Information):\*\*

هي كل بيان أو معلومة تتعلق بشخص طبيعي محدد أو يمكن تحديده بشكل مباشر أو غير مباشر، من خلال الربط مع بيانات أخرى.

#### ◆ \*\*أمثلة على البيانات الشخصية:\*\*

الاسم – العنوان – تاريخ الميلاد – النوع – رقم الهاتف – البريد الإلكتروني – الصورة – تسجيلات الصوت أو الفيديو – رقم بطاقة الرقم القومي – رقم جواز السفر – رخصة القيادة.

◆ وتشمل أيضاً بيانات تحدد هوية الفرد من النواحي \*\*النفسية أو الصحية أو الاقتصادية\*\*، وكذلك

#### \*\*المعلومات الحساسة\*\* مثل:

\* الحالة الصحية أو الجينية أو العقلية أو النفسية.

\* بيانات القياسات الحيوية (البيومترية) مثل \*\*بصمة الإصبع أو قزحية العين\*\*.

#### (٢) أنواع البيانات الشخصية

#### \*\*البيانات الأساسية (Basic Data):\*\*

مثل الاسم، العنوان، تاريخ الميلاد، والنوع.

#### \*\*أرقام الهوية الشخصية (Identity Numbers):\*\*

مثل رقم بطاقة الرقم القومي، رقم جواز السفر، ورخصة القيادة.

#### \*\*البيانات الشخصية الحساسة (Sensitive Personal Data):\*\*

وهي بيانات تحتاج إلى عناية خاصة لأنها قد تُستخدم في التمييز أو الضرر بصاحبها، مثل:

العرق – الديانة – الآراء السياسية – الانتماءات النقابية – الحالة الصحية – الحالة الاقتصادية –

السجل الجنائي.

### B ثانياً: قانون حماية البيانات الشخصية

#### \*\* (Act on the Protection of Personal Information) \*\*



## (١) مفهوم القانون

- \* هو قانون يحدد \*\*القواعد الأساسية لجمع ومعالجة وتخزين ونقل البيانات الشخصية\*\*.\*
- \* يهدف إلى حماية خصوصية الأفراد وضمان الاستخدام المسؤول للمعلومات الخاصة بهم.

## (٢) توفير المعلومات الشخصية لأطراف ثالثة

- ينص \*\*قانون حماية المعلومات الشخصية\*\* على أنه:
- \* لا يجوز جمع أو معالجة أو مشاركة البيانات الشخصية \*\*إلا بعد موافقة صريحة من صاحب البيانات\*\*.\*

◆ **\*\*لكن هناك بعض الحالات يُسمح فيها بذلك دون موافقة الفرد، وهي:\*\***

١. عندما يكون التزويد \*\*مستندًا إلى قوانين أو لوائح رسمية\*\*.\*
٢. عندما يكون ذلك \*\*ضروريًا لحماية الأمن القومي أو المصلحة العامة\*\*.\*
٣. عندما يكون ذلك \*\*ضروريًا لحماية حياة الشخص أو صحته أو ممتلكاته\*\*.\*
٤. عندما يكون ذلك \*\*استجابةً لحكم قضائي أو طلب من جهة تحقيق\*\*.\*
٥. عندما يكون ذلك \*\*لاستكمال عقد مع الشخص أو حماية حقوقه\*\*.\*

## ● ثالثًا: حماية الخصوصية وحق الصورة

**\*\* (Protection of Privacy and Image Rights) \*\***

### (١) الحق في الخصوصية

- \* هو \*\*حق دستوري عام\*\* يحمي الحياة الخاصة للفرد من أي تدخل غير مشروع.
- \* نص عليه \*\*الدستور المصري في المادة (٥٧)\*\*.\*
- \* يعتبر هذا الحق أوسع من حماية البيانات الشخصية لأنه يشمل \*\*كل جوانب الحياة الخاصة للفرد\*\*.\*
- وليس فقط البيانات المسجلة عنه.

### (٢) حقوق الصورة (Image Rights)

- \* هو \*\*حق الفرد في منع الآخرين من تصويره أو استخدام صورته أو مظهره دون إذنه\*\*.\*
- \* يحظر \*\*قانون حماية الملكية الفكرية\*\* نشر أو عرض أو توزيع صورة شخص إلا بموافقه أو موافقة جميع من يظهرون فيها.

\* تهدف إلى \*\* حماية المصالح الاقتصادية للمشاهير\*\* وغيرهم من الأشخاص المعروفين.  
\* تمنحهم الحق في استغلال صورهم أو أسمائهم أو سمعتهم \*\* لأغراض تجارية أو دعائية\*\* فقط بإذنتهم.

#### ⑤ رابعاً: حماية البيانات الشخصية في الشركات والمنظمات

#### (١) سياسة الخصوصية (Privacy Policy)

\* هي \*\* السياسة التي تضعها الشركات\*\* لتوضيح كيفية جمع ومعالجة وحماية بيانات العملاء والمستخدمين.

\* تُعتبر هذه السياسة بمثابة التزام قانوني وأخلاقي تجاه المستخدمين.

#### (٢) ترخيص مركز حماية البيانات الشخصية (Personal Data Protection Center License)

\* هو \*\* الترخيص الذي تحصل عليه الشركات من الجهة المنظمة (مركز حماية البيانات الشخصية)\*\*.  
\* يهدف إلى التأكد من أن الشركة \*\* تلتزم بالقانون والمعايير الخاصة بحماية البيانات\*\*.

#### (٣) نظام الموافقة المسبقة (Prior Approval System)

\* نظام يُشترط فيه الحصول على \*\* موافقة صريحة ومسبقة من المستخدم\*\* قبل جمع بياناته الشخصية أو معالجتها أو تقديم أي خدمة له.

\* الهدف منه هو ضمان أن المستخدم على علم بطريقة استخدام بياناته.

#### (٤) نظام الاعتراض (Objection System)

\* هو النظام الذي يتيح لمقدم الخدمة \*\* معالجة بيانات المستخدم أو الاستمرار في تقديم الخدمة\*\*، ما لم يُبدِ المستخدم \*\* اعتراضاً صريحاً\*\* أو يطلب وقف المعالجة أو الخدمة.

\* يُعد هذا النظام نوعاً من \*\* التحكم الذاتي للمستخدم في بياناته\*\*.

#### ✓ \*\* خلاصة الدرس\*\*

\* البيانات الشخصية هي أي معلومة يمكن أن تحدد هوية شخص ما بشكل مباشر أو غير مباشر.

\* قانون حماية البيانات الشخصية ينظم عملية جمع وتخزين ومعالجة هذه المعلومات.

\* هناك أنواع مختلفة من البيانات: أساسية، وأرقام هوية، وحساسة.

\* حماية الخصوصية وحق الصورة وحقوق الدعاية من أهم حقوق الفرد التي لا يجوز المساس بها.

\* الشركات والمؤسسات ملزمة بوضع سياسات واضحة لحماية بيانات المستخدمين والحصول على موافقتهم قبل استخدامها.



\*س١ : ضع علامة (✓) أمام العبارة الصحيحة وعلامة (×) أمام الغير صحيحة :

- ( ) ١. البيانات الشخصية هي المعلومات التي يمكن أن تُستخدم لتحديد هوية شخص ما بشكل مباشر أو غير مباشر.
- ( ) ٢. رقم الهاتف والعنوان من أمثلة البيانات الشخصية الحساسة.
- ( ) ٣. الأرقام الموجودة في بطاقة الهوية أو جواز السفر تُسمى أرقام الهوية الشخصية.
- ( ) ٤. البيانات المتعلقة بالحالة الصحية أو الجينية تُعد من البيانات الشخصية الحساسة.
- ( ) ٥. لا يجوز مشاركة بيانات أي شخص مع جهة أخرى إلا بعد موافقته الصريحة.
- ( ) ٦. يمكن نشر صور الآخرين على وسائل التواصل الاجتماعي دون إذن إذا كانت عامة.
- ( ) ٧. الدستور المصري في المادة (٥٧) ينص صراحة على حماية الحق في الخصوصية.
- ( ) ٨. نظام الاعتراض يتيح للشركات جمع بيانات المستخدم حتى لو طلب إيقاف الخدمة.

\*س٢ : اختر الإجابة الصحيحة لكل عبارة مما يلي :

١. البيانات التي تشمل الاسم والعنوان وتاريخ الميلاد تُسمى \_\_\_\_\_ .  
(أ) البيانات الحساسة (ب) البيانات الأساسية (ج) بيانات الهوية (د) بيانات الاتصال
٢. الأرقام المسجلة في جواز السفر أو رخصة القيادة تُعرف باسم \_\_\_\_\_ .  
(أ) بيانات الهوية الشخصية (ب) البيانات الحساسة (ج) بيانات عامة (د) بيانات خاصة
٣. المعلومات التي تكشف عن الحالة الصحية أو الاقتصادية تُسمى \_\_\_\_\_ .  
(أ) بيانات عامة (ب) بيانات أساسية (ج) بيانات حساسة (د) بيانات اختيارية
٤. يُمنع جمع أو معالجة البيانات الشخصية إلا بعد الحصول على \_\_\_\_\_ من صاحبها.  
(أ) إذن قانوني (ب) موافقة صريحة (ج) إشعار عام (د) ترخيص تقني
٥. من الحالات التي يجوز فيها تقديم البيانات الشخصية دون إذن صاحبها \_\_\_\_\_ .  
(أ) الدعاية التجارية (ب) الرغبة في الشهرة (ج) تنفيذ حكم قضائي (د) أي غرض شخصي
٦. الحق في منع الآخرين من تصوير الفرد أو استخدام صورته دون إذنه يُسمى \_\_\_\_\_ .  
(أ) حق الدعاية (ب) حق الخصوصية (ج) حق الصورة (د) حق الملكية الفكرية
٧. نظام الموافقة المسبقة يعني \_\_\_\_\_ .  
(أ) الحصول على موافقة المستخدم قبل جمع بياناته (ب) معالجة البيانات دون علم المستخدم  
(ج) استخدام بيانات المستخدم لأغراض تجارية (د) منع المستخدم من حذف بياناته

\*س ١ : ضع علامة (✓) أمام العبارة الصحيحة وعلامة (×) أمام الغير صحيحة :

- ( ) ١. البيانات البيومترية مثل بصمة الإصبع وقزحية العين تُعد من البيانات الحساسة.
- ( ) ٢. البيانات الأساسية تشمل رقم البطاقة ورقم جواز السفر.
- ( ) ٣. يمكن للشركات استخدام بيانات المستخدم دون وضع سياسة خصوصية.
- ( ) ٤. تسريب البيانات الشخصية هو إفشاء معلومات خاصة دون إذن.
- ( ) ٥. حقوق الدعاية تهدف إلى حماية المصالح الاقتصادية للمشاهير.
- ( ) ٦. لا يُسمح للشركات بجمع بيانات المستخدمين إلا بعد ترخيص من مركز حماية البيانات الشخصية.
- ( ) ٧. نظام الاعتراض يسمح للمستخدم بإيقاف معالجة بياناته.
- ( ) ٨. قانون حماية البيانات الشخصية لا يطبق على الأفراد بل فقط على الشركات.

\*س ٢ : اختر الإجابة الصحيحة :

١. البيانات التي تُستخدم لتحديد الهوية مثل الرقم القومي تُسمى \_\_\_\_\_ .  
(أ) بيانات أساسية (ب) بيانات عامة (ج) أرقام هوية شخصية (د) بيانات تجارية
٢. القانون الذي ينظم جمع ومعالجة ونقل البيانات الشخصية هو \_\_\_\_\_ .  
(أ) قانون الملكية الفكرية (ب) قانون حماية الخصوصية  
(ج) قانون حماية البيانات الشخصية (د) قانون الإنترنت
٣. من الحالات التي يُسمح فيها بتقديم البيانات دون إذن الفرد \_\_\_\_\_ .  
(أ) نشرها على الإنترنت (ب) بناء على مصلحة عامة أو أمن قومي  
(ج) استخدامها في إعلان (د) الرغبة في الشهرة
٤. الحق في حماية الحياة الخاصة للفرد من أي تدخل غير مشروع يُعرف بـ \_\_\_\_\_ .  
(أ) حق الصورة (ب) حق الخصوصية (ج) حق الموافقة (د) حق الدعاية
٥. نشر صورة شخص دون إذنه يُعد مخالفة لقانون \_\_\_\_\_ .  
(أ) الملكية الفكرية (ب) الإعلام (ج) الأمن الرقمي (د) العمل المدني
٦. السياسة التي تضعها الشركات لتوضيح كيفية جمع وحماية بيانات العملاء تُسمى \_\_\_\_\_ .  
(أ) سياسة الاستخدام (ب) سياسة الخدمة (ج) سياسة السرية (د) سياسة الخصوصية
٧. النظام الذي يسمح للمستخدم بإيقاف الخدمة أو المعالجة يُعرف بـ \_\_\_\_\_ .  
(أ) نظام الترخيص (ب) نظام الخصوصية (ج) نظام الاعتراض (د) نظام الموافقة

## A أولاً: مفهوم حقوق الملكية الفكرية

**\*\*حقوق الملكية الفكرية (Intellectual Property Rights)\*\*** هي الحقوق التي تحمي \*\*نتاج الإبداع الفكري البشري\*\* في المجالات الأدبية والفنية والعلمية والتجارية. وتشمل نوعين رئيسيين:  
١. **\*\*حقوق المؤلف والحقوق المجاورة.\*\*** ٢. **\*\*حقوق الملكية الصناعية.\*\***

### ◆ **\*\*مجالات الحماية تشمل:\*\***

\* براءات الاختراع.  
\* العلامات التجارية.  
\* الرسوم والنماذج الصناعية.  
\* المؤشرات الجغرافية.  
**تهدف هذه الحقوق إلى** **\*\*تشجيع الإبداع والابتكار\*\*** وضمان أن يتمتع أصحاب الأفكار أو الابتكارات **\*\*بحقوق قانونية واقتصادية\*\*** مقابل أعمالهم.

## B ثانياً: حقوق الملكية الصناعية (\*\*Industrial Property Rights\*\*)

### (١) مفهوم حقوق الملكية الصناعية

\* هي الحقوق التي **\*\*تحمي الابتكارات والإبداعات المرتبطة بالنشاط الصناعي والتجاري\*\***.  
\* تشمل: الاختراعات، الرسوم والنماذج الصناعية، العلامات التجارية، الأسماء التجارية، المؤشرات الجغرافية، والحماية من المنافسة غير المشروعة.  
\* يشترط في هذه الحقوق **\*\*التسجيل لدى الجهة المختصة (مثل مكتب براءات الاختراع المصري)\*\*** حتى تتمتع بالحماية القانونية.  
\* ويُعرف هذا المبدأ باسم **\*\*مبدأ الشكلية (Formality)\*\***، أي أن التسجيل شرط أساسي للاعتراف بالحق.

### (٢) أنواع حقوق الملكية الصناعية

نوع الحق	ما يحميه	مدة الحماية
<b>**براءة الاختراع ( Patent ) Rights**</b>	تحمي الاختراعات التقنية الجديدة القابلة للتطبيق الصناعي.	٢٠ سنة من تاريخ التقديم.

٧ سنوات من تاريخ التقديم.	تحمي حلولاً تقنية بسيطة أو تحسينات عملية أقل ابتكاراً من الاختراع.	<b>**حقوق نموذج المنفعة**</b>
١٠ سنوات من تاريخ التقديم (تُجدد مرة واحدة لمدة ٥ سنوات).	تحمي المظهر الخارجي للمنتج مثل الشكل أو الخطوط أو الألوان.	<b>**الرسوم والنماذج الصناعية (التصميمات الصناعية)**</b>
١٠ سنوات من تاريخ التسجيل (مع إمكانية التجديد).	كل إشارة تُستخدم لتمييز منتجات أو خدمات عن غيرها (اسم، رمز، لون، شعار...) وتشير إلى مصدر المنتج وجودته.	<b>**العلامات التجارية (Trademark Rights)**</b>

### ● ثالثاً: حقوق المؤلف (\*\*(Copyrights)\*\*)

#### (١) مفهوم حقوق المؤلف

\* هي حقوق تتعلق بالأنشطة الإبداعية في \*\*المجالات الفنية والأدبية والعلمية\*\*.\*

\* تشمل الأعمال التالية:

الروايات – الأفلام – اللوحات الفنية – الصور الفوتوغرافية – الموسيقى – برامج الكمبيوتر – المصنفات السمعية البصرية.

◆ تُحمى هذه الأعمال قانوناً بموجب \*\*قانون حماية الملكية الفكرية المصري\*\*.\*

◆ **تعتمد على\*\* مبدأ عدم الشكلية (Non-Formality)\*\* أي أن الحق في الحماية يُكتسب \*\*لحظة إنشاء العمل\*\*،**

حتى دون تسجيله رسمياً، سواء كان المؤلف محترفاً أو هاوياً أو قاصراً.

#### (٢) قانون حقوق المبدعين (Copyright Act)

##### أ. الحقوق المعنوية (Moral Rights)

\* تحمي \*\*العلاقة الشخصية\*\* بين المبدع ومصنفه.

\* تشمل:

\*حق نسب المصنف إليه (الاعتراف بالمؤلف). \* حق منع أي تعديل أو تشويه أو تحريف للمصنف.

\* تمنح المبدع \*\*الحق في الاستغلال الاقتصادي لمصنفه\*\* \* مثل:

النسخ – التوزيع – الترجمة – الأداء العلني – النشر الرقمي.

\* تهدف إلى \*\*حماية المصالح الاقتصادية للمبدع\*\* \* وضمان حصوله على مقابل مادي عادل.

### (٣) الحقوق المجاورة (Neighboring Rights)

\* هي حقوق تُمنح للأشخاص أو المؤسسات \* المرتبطة باستغلال المصنفات \*، مثل:

\* المؤدين (الممثلين، المطربين، المخرجين). \* منتجي التسجيلات الصوتية.

\* هيئات الإذاعة والبث التلفزيوني.

\* تُمنح هذه الحقوق تقديرًا لدورهم في نشر وتوزيع الأعمال الإبداعية.

### (٤) مدة حماية حقوق المؤلف

\* تمتد الحماية لمدة \*\*عمر المؤلف + ٥٠ سنة بعد وفاته\*\* \*.

\* بعد انتهاء المدة، تصبح الأعمال ضمن \*\*الملك العام (Public Domain)\*\* \*، ويجوز للجميع

استخدامها دون إذن.

### (٥) انتهاك حقوق النشر (Copyright Infringement)

\* \*\*إعادة إنتاج أو استخدام عمل محمي دون إذن من صاحبه\*\* \* تُعد مخالفة للقانون.

\* يجب دائماً الحصول على \*\*تصريح مسبق من المبدع\*\* \* قبل استخدام أي عمل محمي بحقوق نشر.

\* يشمل الانتهاك:

\* النسخ غير المصرح به.

\* النشر أو العرض أو التوزيع دون إذن.

\* استخدام الصور أو الموسيقى أو البرامج المحمية في المواقع الإلكترونية دون موافقة أصحابها.

### ✓ \*\*خلاصة الدرس\*\*

\* حقوق الملكية الفكرية تهدف إلى \*\*حماية الإبداع والابتكار\*\* \* في المجالات الفنية والعلمية

والصناعية.

\* تنقسم إلى \*\*حقوق الملكية الصناعية\*\* \* و\*\*حقوق المؤلف\*\* \*.

\* بعض الحقوق تتطلب التسجيل (الشكلية)، بينما حقوق المؤلف تنشأ تلقائياً عند الإبداع (عدم الشكلية).

\* الحماية القانونية تمنع التعدي أو السرقة الفكرية وتشجع على الإنتاج والإبداع.



\*س ١ : ضع علامة (✓) أمام العبارة الصحيحة وعلامة (×) امام الغير صحيحة :

١. حقوق الملكية الفكرية هي الحقوق التي تحمي الإبداع الفكري في المجالات الأدبية والفنية والعلمية. ( )
٢. حقوق الملكية الصناعية لا تحتاج إلى تسجيل رسمي لتصبح محمية قانوناً. ( )
٣. مبدأ الشكلية يعني أن التسجيل شرط أساسي لحماية الحقوق الصناعية. ( )
٤. العلامة التجارية تُستخدم لتمييز منتج أو خدمة عن غيرها. ( )
٥. مدة حماية براءة الاختراع هي ١٠ سنوات من تاريخ التقديم. ( )
٦. الرسوم والنماذج الصناعية تحمي المظهر الخارجي للمنتجات. ( )
٧. حقوق المؤلف تتطلب التسجيل في الجهة المختصة قبل الحماية. ( )
٨. مدة حماية حقوق المؤلف تمتد لعمر المؤلف زائد ٥٠ سنة بعد وفاته. ( )

\*س ٢ : اختر الإجابة الصحيحة :

١. الحقوق التي تحمي الابتكارات الصناعية والتجارية تُعرف باسم \_\_\_\_\_.
- (أ) حقوق المؤلف (ب) حقوق الملكية الصناعية (ج) الحقوق المجاورة (د) حقوق الدعاية
٢. يشترط في حقوق الملكية الصناعية التسجيل في الجهة المختصة وفق مبدأ \_\_\_\_\_.
- (أ) الشكلية (ب) العلنية (ج) السرية (د) الحماية العامة
٣. تحمي \*\*براءة الاختراع\*\* الابتكارات التقنية الجديدة لمدة \_\_\_\_\_ سنة من تاريخ التقديم.
- (أ) ٧ (ب) ١٠ (ج) ١٥ (د) ٢٠
٤. المظهر الخارجي للمنتج مثل الشكل أو الألوان تحميه \_\_\_\_\_.
- (أ) العلامة التجارية (ب) الرسوم والنماذج الصناعية (ج) براءة الاختراع (د) حقوق المؤلف
٥. العلامة التجارية هي كل إشارة تُستخدم لتمييز \_\_\_\_\_ عن غيرها.
- (أ) الأسماء (ب) الأفراد (ج) المؤسسات (د) المنتجات أو الخدمات
٦. مبدأ \*\*عدم الشكلية\*\* يعني أن حقوق المؤلف تُكتسب \_\_\_\_\_.
- (أ) بعد التسجيل (ب) عند النشر فقط (ج) بمجرد إنشاء العمل (د) بعد مرور عام
٧. الحقوق التي تحمي العلاقة الشخصية بين المبدع ومصنعه تُعرف بـ \_\_\_\_\_.
- (أ) الحقوق المالية (ب) الحقوق المعنوية (ج) الحقوق المجاورة (د) حقوق النشر



\*س١ : ضع علامة (✓) أمام العبارة الصحيحة وعلامة (×) امام الغير صحيحة :

١. حقوق الملكية الفكرية تشمل براءات الاختراع والعلامات التجارية فقط. ( )
٢. نموذج المنفعة يحمي ابتكارات بسيطة قابلة للتطبيق الصناعي. ( )
٣. مدة حماية الرسوم والنماذج الصناعية هي ١٠ سنوات من تاريخ التقديم. ( )
٤. العلامة التجارية يمكن أن تكون كلمة أو رمز أو لون أو مزيج منها. ( )
٥. حقوق المؤلف لا تشمل برامج الكمبيوتر لأنها أعمال تقنية. ( )
٦. الحقوق المالية للمؤلف تمنحه الحق في الاستغلال الاقتصادي لمصنفه. ( )
٧. الحقوق المجاورة تُمنح فقط للمؤلفين. ( )
٨. إعادة إنتاج عمل محمي دون إذن من صاحبه تُعد انتهاكًا لحقوق النشر. ( )

\*س٢ : اختر الإجابة الصحيحة :

١. تحمي حقوق الملكية الفكرية نتاج الإبداع في المجالات \_\_\_\_\_ .  
(أ) الأدبية والفنية والعلمية والتجارية (ب) الصناعية فقط (ج) السياسية (د) الترفيهية
٢. تُمنح براءة الاختراع لمدة \_\_\_\_\_ سنة من تاريخ التقديم.  
(أ) ٧ (ب) ١٠ (ج) ٢٠ (د) ٥٠
٣. تُحمى حقوق المؤلف في لحظة \_\_\_\_\_ العمل.  
(أ) تسجيل (ب) نشر (ج) إنشاء (د) بيع
٤. تُمنح الحقوق المجاورة للمؤدين ومنتجي التسجيلات وهيئات \_\_\_\_\_ .  
(أ) التعليم (ب) البث (ج) التسويق (د) التصميم
٥. مدة حماية حقوق المؤلف تمتد لعمره مضافًا إليه \_\_\_\_\_ سنة بعد وفاته.  
(أ) ١٠ (ب) ٢٥ (ج) ٥٠ (د) ٧٠
٦. النسخ أو النشر أو التوزيع دون إذن من صاحب الحق يُعد \_\_\_\_\_ .  
(أ) ابتكارًا (ب) مخالفة بسيطة (ج) عملاً مشروعًا (د) انتهاكًا لحقوق المؤلف
٧. حقوق الملكية الفكرية تشجع على \_\_\_\_\_ .  
(أ) الاحتكار (ب) التقليد (ج) الإبداع والابتكار (د) النسخ العشوائي



### A أولاً: الغرض من حقوق المؤلف

**\*\* الغرض من حقوق المؤلف \*\*** هو تحقيق التوازن بين حماية حقوق المبدعين من جهة، والسماح بالاستخدام العادل للأعمال من جهة أخرى.

**\* تهدف هذه الحقوق إلى \*\***المساهمة في التطور الثقافي والعلمي\*\* من خلال:

١. **\*\*ضمان الاستخدام العادل (Fair Use)\*\*** للأعمال المحمية بحقوق المؤلف.

٢. **\*\*حماية الحقوق (Protection of Rights)\*\*** الخاصة بالمؤلفين والمبدعين.

بذلك يتمكن المبدعون من الحفاظ على حقوقهم، وفي الوقت نفسه يمكن للمجتمع الاستفادة من إنتاجهم الفكري بشكل منضبط وقانوني.

### B ثانياً: الاستثناءات على حقوق المؤلف

**\* بالرغم من أن الأصل هو عدم استخدام الأعمال المحمية دون إذن من صاحبها،**

**إلا أن هناك \*\*استثناءات قانونية محددة\*\* تسمح بالاستخدام \*\*الجزئي أو المحدود\*\* دون إذن مسبق من المؤلف.**

◆ **\*\* من أمثلة هذه الاستثناءات: \*\***

١. **\*\* الاستنساخ للاستخدام الشخصي: \*\***

مثل نسخ جزء من كتاب أو مقطع موسيقي لاستخدامك الشخصي فقط، بشرط ألا يضر بالمؤلف.

٢. **\*\* الاستخدام داخل المؤسسات التعليمية: \*\***

مثل نسخ مقاطع من كتاب أو فيديو لغرض التعليم داخل المدارس أو الجامعات.

٣. **\*\* العروض غير الربحية: \*\***

كعرض فيلم أو موسيقى في مناسبة تعليمية أو خيرية بدون مقابل مادي.

✓ **\*\* القاعدة العامة: \*\***

يُسمح بالنسخ أو العرض أو الاستخدام إذا لم يؤد إلى **\*\* ضرر مادي أو معنوي لصاحب الحق**

**\*\* الأصلي \*\***

● ثالثاً: الاقتباس (Quotation)

\*\* الاقتباس \*\* هو: عملية استخدام \*\*جزء من عمل محمي بحقوق المؤلف\*\* لشخص آخر ضمن \*\*عمل جديد\*\* من إبداعك.

\* يُسمح بالاقتباس دون الحصول على إذن من المؤلف إذا تم استيفاء شروط محددة.

◆ \*\*قواعد وضوابط الاقتباس:\*\*

١. يجب أن يكون \*\*عملك الأصلي هو الأساس\*\*، بينما يكون الجزء المقتبس تابعاً له.
٢. يجب أن تكون هناك \*\*ضرورة واضحة للاقتباس\*\* في سياق عملك.
٣. ألا يضر الاقتباس بـ \*\*المصالح المشروعة للمؤلف الأصلي\*\*.
٤. يجب أن تكون المادة المقتبسة \*\*مُميّزة بوضوح\*\*، مثل وضعها بين علامتي اقتباس (" ").
٥. \*\*يجب ذكر المصدر\*\* واسم المؤلف بشكل واضح.
٦. \*\*يُمنع تغيير النص أو المادة المقتبسة\*\* بأي شكل من الأشكال.

◆ \*\*الهدف من الاقتباس:\*\*

دعم فكرة أو توضيح نقطة معينة في العمل الجديد، وليس نسخ محتوى المؤلف الأصلي.

● رابعاً: مدة حماية حقوق المؤلف

\*\*الحقوق الاقتصادية للمؤلف\*\* (أي حقه في الاستغلال المادي لعمله) تستمر حتى:

☞ \*\*عمر المؤلف + ٥٠ سنة بعد وفاته\*\*.

\* بعد انتهاء هذه المدة، يدخل العمل ضمن \*\*الملك العام (Public Domain)\*\*،

ويمكن لأي شخص استخدامه بحرية دون الحاجة إلى إذن أو ترخيص.

● خامساً: ترخيص المشاع الإبداعي (\*\*Creative Commons License - CC License\*\*)

\* هو \*\*نظام ترخيص مرن\*\* يسمح للمبدعين بمشاركة أعمالهم مع الآخرين ضمن \*\*شروط محددة وواضحة\*\*.

\* يتيح الترخيص للمستخدمين معرفة \*\*ما يُسمح لهم به\*\* وما يُمنع عند استخدام عمل معين (نص،

صورة، موسيقى، فيديو... إلخ).



العلامة	الشرط	المحتوى المسموح به
BY** (الإشارة إلى المبدع)** 	يجب ذكر اسم المؤلف وعنوان العمل عند استخدامه	يُسمح بالاستخدام بشرط نسب العمل لصاحبه.
NC** (غير تجاري) - Non-Commercial** 	لا يُسمح باستخدام العمل لأغراض تجارية	يمكن نسخه أو مشاركته لأغراض تعليمية أو شخصية فقط.
ND** (لا مشتقات) - No Derivatives** 	لا يجوز تعديل العمل الأصلي أو إنتاج نسخ مشتقة منه.	يُستخدم كما هو دون تغيير.
SA** (نفس شروط المشاركة) - Share Alike** 	إذا تم تعديل العمل، يجب نشر النسخة المعدلة بنفس الترخيص الأصلي	تضمن استمرار مشاركة العمل بنفس الشروط.

□ **\*\*أهمية تراخيص المشاع الإبداعي\*\***

- \* تشجع \*\*المشاركة المفتوحة للمحتوى الثقافي والعلمي\*\*.
- \* تحافظ على \*\*حقوق المبدعين\*\* مع منح المستخدمين حرية استخدام محددة وواضحة.
- \* تُعد وسيلة فعّالة لتحقيق التوازن بين \*\*حماية الحقوق\*\* و\*\*تشجيع الإبداع والتعاون\*\*.

✓ **\*\*خلاصة الدرس\*\***

- \* تهدف حقوق المؤلف إلى حماية المبدع وضمان استخدام أعماله بطريقة عادلة.
- \* توجد \*\*استثناءات قانونية\*\* مثل الاستخدام الشخصي أو التعليمي غير الربحي.
- \* يُسمح \*\*بالاقتباس\*\* ضمن حدود محددة مع ذكر المصدر وعدم الإضرار بالمؤلف.
- \* مدة الحماية تمتد إلى \*\*٥٠ سنة بعد وفاة المؤلف\*\*.

\* تراخيص المشاع الإبداعي تتيح \*\*استخدامًا منضبطًا ومرنًا\*\* للأعمال المحمية مع الحفاظ على حقوق أصحابها.



\*س١ : ضع علامة (✓) أمام العبارة الصحيحة وعلامة (×) أمام الغير صحيحة :

- ( ) ١. تهدف حقوق المؤلف إلى الموازنة بين الاستخدام العادل للأعمال وحماية حقوق المبدعين.
- ( ) ٢. لا يُسمح باستخدام أي جزء من عمل محمي بحقوق المؤلف تحت أي ظرف.
- ( ) ٣. من الاستثناءات المسموح بها الاستنساخ للاستخدام الشخصي دون الإضرار بالمؤلف.
- ( ) ٤. الاقتباس يعني نسخ العمل بالكامل دون ذكر المصدر.
- ( ) ٥. يجب أن يكون العمل الأصلي هو الأساس، والاقتباس تابع له.
- ( ) ٦. مدة حماية حقوق المؤلف تنتهي بعد مرور ٥٠ سنة من تاريخ النشر.
- ( ) ٧. ترخيص المشاع الإبداعي يسمح للمستخدم بفهم شروط استخدام الأعمال المحمية.
- ( ) ٨. الترخيص (ND) في المشاع الإبداعي يعني السماح بتعديل العمل بحرية.

\*س٢ : اختر الإجابة الصحيحة :

١. تهدف حقوق المؤلف إلى تحقيق التطور الثقافي من خلال \_\_\_\_\_ .  
(أ) منع المشاركة (ب) الاستخدام العادل وحماية الحقوق (ج) الاحتكار الكامل (د) الاستخدام التجاري
٢. من أمثلة الاستخدام المسموح دون إذن المؤلف \_\_\_\_\_ .  
(أ) النسخ لأغراض تجارية (ب) الاقتباس بدون ذكر المصدر  
(ج) الاستخدام في المؤسسات التعليمية (د) النشر على الإنترنت دون إذن
٣. في حالة الاقتباس، يجب أن تكون المادة المقتبسة \_\_\_\_\_ .  
(أ) غير مميزة عن النص (ب) مميزة بوضوح ومحددة المصدر  
(ج) بدون ذكر المؤلف (د) قابلة للتعديل
٤. يجب ألا يؤدي الاقتباس إلى \_\_\_\_\_ مؤلف العمل الأصلي.  
(أ) تشجيع (ب) تسويق (ج) نشر (د) ضرر أو انتهاك
٥. مدة حماية الحقوق الاقتصادية للمؤلف تمتد حتى \_\_\_\_\_ .  
(أ) عمر المؤلف فقط (ب) ٢٠ سنة بعد وفاته  
(ج) عمر المؤلف + ٥٠ سنة بعد وفاته (د) ١٠٠ سنة بعد وفاته
٦. الترخيص الذي يشترط ذكر اسم المؤلف عند استخدام العمل يُعرف بـ \_\_\_\_\_ .  
(أ) NC (ب) ND (ج) BY (د) SA
٧. الترخيص الذي يمنع استخدام العمل لأغراض تجارية هو \_\_\_\_\_ .  
(أ) SA (ب) NC (ج) ND (د) BY

\*س١ : ضع علامة (✓) أمام العبارة الصحيحة وعلامة (×) امام الغير صحيحة :

- ( ) ١. الغرض من حقوق المؤلف هو تشجيع التطور الثقافي والعلمي.
- ( ) ٢. يجوز نسخ عمل فني كامل لاستخدامه في مشروع تجاري دون إذن.
- ( ) ٣. العروض التعليمية غير الربحية تُعد من الاستخدام المسموح به.
- ( ) ٤. الاقتباس يُستخدم لدعم العمل الجديد بشرط ذكر المصدر.
- ( ) ٥. يمكن تعديل المادة المقتبسة لتناسب أسلوب الكاتب الجديد.
- ( ) ٦. الأعمال تدخل الملك العام بعد ٥٠ سنة من وفاة المؤلف.
- ( ) ٧. ترخيص المشاع الإبداعي يهدف إلى تقييد استخدام المحتوى الإبداعي.
- ( ) ٨. الترخيص (SA) يسمح بنشر النسخ المعدلة بشرط الالتزام بنفس الترخيص الأصلي.

\*س٢ : اختر الإجابة الصحيحة :

١. من أمثلة الاستخدام المسموح به دون إذن المؤلف \_\_\_\_\_ .  
(أ) إعادة النشر التجاري (ب) الاقتباس المحدود مع ذكر المصدر  
(ج) تعديل العمل بالكامل (د) استخدامه في الدعاية
٢. يشترط في الاقتباس ألا يضر بالمصالح \_\_\_\_\_ للمؤلف الأصلي.  
(أ) الاقتصادية (ب) الأدبية فقط (ج) الفنية (د) المشروعة
٣. العمل المحمي بحقوق النشر يصبح ضمن الملك العام بعد \_\_\_\_\_ .  
(أ) ١٠ سنوات (ب) ٢٥ سنة (ج) ٥٠ سنة بعد وفاة المؤلف (د) ١٠٠ سنة بعد النشر
٤. الترخيص (ND) يعني أنه \_\_\_\_\_ .  
(أ) لا يُسمح بتعديل العمل الأصلي (ب) يُستخدم بحرية تامة  
(ج) يُستخدم لأغراض تجارية فقط (د) يُنشر دون ذكر المؤلف
٥. الترخيص (SA) يعني أنه يجب نشر النسخ المعدلة \_\_\_\_\_ .  
(أ) دون ذكر المصدر (ب) تحت نفس الترخيص الأصلي (ج) لأغراض تجارية (د) بعد ٥٠ سنة
٦. الترخيص (NC) يمنع استخدام العمل \_\_\_\_\_ .  
(أ) في التعليم (ب) لأغراض تجارية (ج) مع ذكر المصدر (د) في البحث العلمي
٧. الهدف من تراخيص المشاع الإبداعي هو \_\_\_\_\_ .  
(أ) منع المشاركة (ب) تشجيع الاستخدام المنضبط للأعمال  
(ج) إلغاء حقوق المؤلف (د) جعل كل الأعمال عامة

تطبيق



مذكرات جاهزة للطباعة

لتحميل الملفات التعليمية مجاناً للمعلم والطالب

مذكرات وملازم / مراجعات وملخصات / امتحانات / كتب الوزارة /  
أدلة المعلم / دفاتر التحضير / سجلات مدرسية / أوراق تأسيس

امسح الكود بموبايلك علشان تقدر تثبت التطبيق

وتقدر ف أي وقت تحمّل ال نفسك فيه ببلاش

هيغنيك عن البحث والجروبات والقنوات الكثيرة

