



تكنولوجيا المعلومات والاتصالات

الصف الخامس الابتدائي

الفصل الدراسي الأول

2026 - 2025

المدرسة: اسم التلميذ:

الفصل:

المحور الاول : دور تكنولوجيا المعلومات والاتصالات في حياتنا

الادوات الملحقة بالكمبيوتر	الدرس الاول
الشبكات و انواعها	الدرس الثاني
انظمة التواصل الذكية	الدرس الثالث
مشكلات الاتصال بالانترنت و خطوات حلها	الدرس الرابع
ادارة الملفات الرقمية و كيفية التعامل معها	الدرس الخامس
مشاركة المعلومات: متي و أين و كيف ؟	الدرس السادس
مراجعة المحور الاول	
المحور الثاني : احتياطات الامن والسلامة الرقمية	
اساليب حماية البيانات و المعلومات	الدرس الاول
ادارة كلمة المرور	الدرس الثاني
طرق التعامل مع المواقع الالكترونية الاحتمالية	الدرس الثالث
حقوق النشر	الدرس الرابع
انتقاء المصادر الرقمية	الدرس الخامس
توثيق المعلومات	الدرس السادس
مراجعة المحور الثاني	
مشروع الفصل الدراسي الاول	
مراجعة عامة	

المحور الأول دور تكنولوجيا المعلومات والاتصالات في حياتنا الدرس الاول الادوات الملحقة بالكمبيوتر

لنتعلم

درسنا في الصف الرابع الابتدائي أجهزة الحاسب الآلي و مكوناتها المادية (وحدات ادخال ووحدات اخراج)بالاضافة الي البرامج المكتبية و انظمة التشغيل و سوف نتناول في هذا الدري الاجهزة الملحقةالمتصلة بجهاز الحاسب الآلي



١- **القرص الصلب الخارجي** :- ويكون أسرع من القرص التقليدي (HDD)

لانه يتصل مباشرة بمنافذ الحاسب الآلي

٢- **كابل و منفذ الايثرنت (Ethernet) :-** يربطان الحاسب الآلي بالموجه



(Router) والذي بدوره يتصل بالانترنت لذلك فهو اسرع اكثر استقرارا من شبكة الواي فاي

٣- **ذاكرة الفلاش** : مثل USB او SSD فهي سريعة جدا لانها تهتوي علي اجزاء متحركة



٤- **الموجه (Router)** : يستخدم لتوصيل عدة اجهزة بالانترنت عبر الواي فاي أو الايثرنت



٥- **كابل HDMI** يستخدم لنقل الصوت و الفيديو بين الاجهزة

وحدات القياس

١- بت (bit) : هي اصغر وحدة بيانات

٢- بايت = 8 بت = حرف واحد

٣- كيلوبايت (Kilobytes) = 1024 (B)

٤- ميغابايت (Mb) : 1024 (KB)

٥- جيجابايت (Gb) : 1024 (MB)

٦- تيرابايت (Terabyte) = 1024 (GB)

٦- ميغابت في الثانية (Mbps) : وحدة قياس تُستخدم لقياس سرعة الشبكة أو الاتّصال بشبكة الإنترنت

٧- جيجاهيرتز (GHz) : وحدة لقياس سرعة المعالج و التي تدل علي عدد الدورات التي يقوم بها المعالج في الثانية

بعض المشاكل الشائعة مع ملحقات الحاسب الآلي

المشكلة	سببها	الحل المقترح
إذا حاولت معالجة ملف كبير ولم ينجح الأمر	هذا غالبا يعني أنك لا تملك سعة كافية في بطاقة الرسومات	قم بإغلاق بعض البرامج لتحرير جزء من الذاكرة العشوائية (RAM)
إذا كانت مكالماتك المرئية ضعيفة الجودة	على الأرجح أن سرعة الواي فاي منخفضة	جرب استخدام اتصال سلكي بدلا من اللاسلكي
إذا لم تتمكن من تخزين ملفات جديدة	هذا يعني أنك استهلك مساحة التخزين المتوفرة لديك	انقل بعض الملفات إلى قرص خارجي
إذا لم يعمل الإنترنت لديك	هذا يعني أن الاتصال قد انقطع	جرب استخدام اتصال سلكي أو تواصل مع مزود خدمة الإنترنت

تطبيق عملي عزيزي الطالب .. بمساعدة معلمك قم بالبحث عبر شبكة الانترنت عن اهم المشكلات التي يمكن ان يتعرض لها المستخدم (User) ثم قم باعداد عرض تقديمي يتضمن جدول لهذه المشكلات و كيفية حلها

تقييم صفى (المهام الادائية)

- في برنامج العروض التقديمية أدرج شريحة واحدة:
- أكتب عنوان الشريحة "الأدوات الملحقة بالكمبيوتر".
- أدرج صورة بالشريحة عن أحد الأدوات الملحقة بالكمبيوتر. - احفظ العرض التقديمي.

الواجب المنزلى: اختر الاجابة الصحيحة مما بين القوسين

- ١- لحل مشكلة عدم القدرة على تخزين الملفات بجهاز الكمبيوتر، يمكنك
أ- نقل الملفات القديمة الى محرك اقراص خارجي
ب-نقل جهاز الكمبيوتر لمكان آخر
ج- توصيل جهاز الكمبيوتر بالراوتر
د- توصيل جهاز الكمبيوتر بالإنترنت
٢- وحدة القياس تستخدم لقياس سرعة الشبكة أو الاتصال بشبكة الانترنت.
أ- ميغابايت في الثانية Mbps
ب-جيجابايت GB
ج- جيجاهيرتز GHz
د- بت

التقييم الأسبوعي:

الاختبار الأول اختر الاجابة الصحيحة مما بين القوسين

- ١- كبل يربط أجهزة الكمبيوتر بجهاز الراوتر.
أ- إيثرنت (Ethernet)
ب- Wi-Fi
ج- USB
د- ذاكرة الفلاش
٢- يُعد محرك مثل محرك القرص الثابت، ولكنه يعمل بشكل أسرع.
أ-القرص الصلب الخارجي
ب- الشاشة
ج- لوجه المفاتيح
د- سلك إيثرنت

الاختبار الثاني اختر الاجابة الصحيحة مما بين القوسين

- ١- لحل مشكلة عدم وجود مساحة تخزين كافية للرسومات على جهاز الكمبيوتر،
أ- حذف بعض البرامج
ب- حمل المزيد من البرامج
ج- أغلق جهاز الكمبيوتر
د- حمل برنامج الورد
٢- جهاز يربط جهاز الكمبيوتر بالإنترنت
أ- الراوتر
ب- ذاكرة الفلاش
ج- الميكروفون
د- جيجاهيرتز

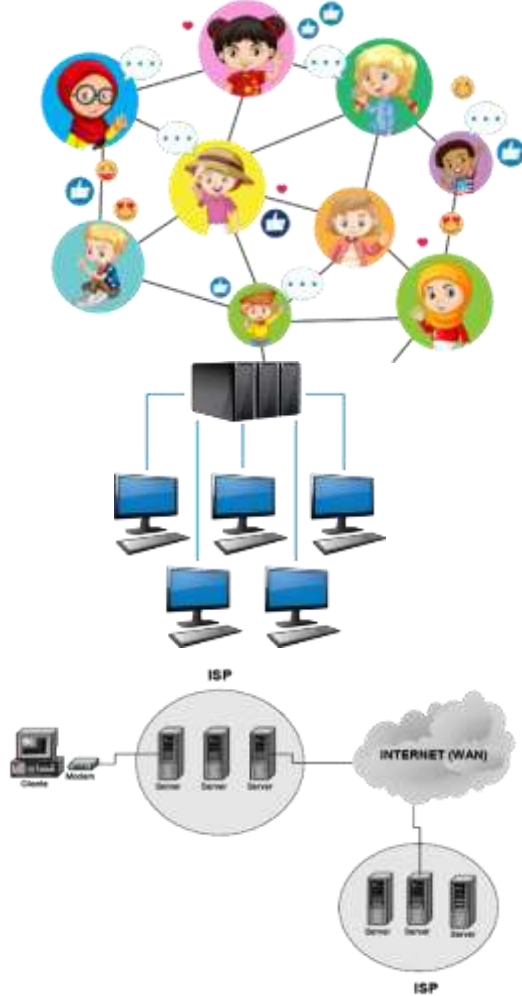
الاختبار الثالث اختر الاجابة الصحيحة مما بين القوسين

- ١- وحدة القياس تستخدم لقياس عدد الدورات التي تنفذها وحدة المعالجة المركزية في الثانية.
أ- جيجاهيرتز GHz
ب- بت bit
ج- ميغابايت فى الثانية Mbps
د- جيجابايت GB
٢- تعتبر أصغر وحدة بيانات.
أ- بت bit
ب- بايت Byte
ج- ميغا بايت MB
د- تيرابايت TB

الدرس الثاني الشبكات و انواعها

لنتعلم

- الشبكة هي مجموعات من الأشخاص أو الاجهزة المتصلة بهدف مشترك و كما ان شبكة العائلة تربط بين اقاربك جميعا فان شبكة الحاسب الآلي تربط اجهزة الحاسب الالي معا لتبادل المعلومات هناك أنواع متعددة من الشبكات :



١- **الشبكة المحلية (LAN)** : وهي تربط اجهزة الحاسب الآلي

داخل منزل أو مكتب صغير كما يمكنها ربط الطابعات

و اجهزة التوجيه (الروتر)

٢- **الانترنت :-** وهي شبكة عالمية تربط اجهزة الحاسب

الآلي في مختلف أنحاء العالم و يمكنك الوصول اليه

باستخدام بوابة Gateway مثل جهاز التوجيه (الروتر)

وظيفته ربط الاجهزة بمزود خدمة الانترنت ISP

- يحتوي الانترنت علي كم هائل من المعلومات اشبه بمكتبة ضخمة تضم كتباً و صوراً و فيديو و مواقع الكترونية و من الامثلة علي المواقع المفيدة (بنك المعرفة المصري)

٣- بعض الشبكات مفتوحة مثل الانترنت و الشبكة العالمية www

بينما اخري مغلقة مثل شبكة الانترنت Intranet وتعتبر شبكة

معمل الحاسب الآلي الموجودة بالمدرسة مثال لاحدي الشبكات المغلقة

تطبيق عملي

عزيزي الطالب .. بمساعدة معلمك قم باعداد شريحة عرض تقديمي بها جملة أو عبارة لشبكة تستخدمها في حياتك بصورة يومية للتواصل مع زملائك أو احد افراد الاسرة و التقط صورة او اكثر للشبكة و ادراجها بالشريحة

تقييم صفى (المهام الادانية)

- في العرض التقديمي في الدرس السابق:
- أدرج شريحة بعنوان "شبكات الكمبيوتر".
- احفظ العرض التقديمي.
- اكتب تعريف شبكة الكمبيوتر بالشريحة.

الواجب المنزلى: اختر الاجابة الصحيحة مما بين القوسين

- ١- جهاز يربط جهاز الكمبيوتر بمزود خدمة الإنترنت ISP
أ- البلوتوث
ب- التوجيه (الراوتر)
ج- الشبكات المفتوحة
د- وحدة المعالجة المركزية CPU
٢- تُعد جزءاً من شبكة الإنترنت.
أ- شبكة الكمبيوتر المغلقة
ب- الشبكة العنكبوتية WWW
ج- الرسائل المزعجة Spam
د- الراوتر

التقييم الأسبوعي: الاختبار الأول

اختر الاجابة الصحيحة مما بين القوسين

- ١- تستخدم البنوك شبكات لمشاركة المعلومات الخاصة بها.
أ- مفتوحة Opened networks
ب- مواقع التواصل الاجتماعي
ج- مغلقة Closed networks
د- البرامج الرسومية
٢- نستخدم للتواصل مع بعضنا البعض.
أ- الماسح الضوئي
ب- الفأرة
ج- شبكات الكمبيوتر
د- الطابعة

التقييم الأسبوعي -الاجتبار الثاني

اختر الاجابة الصحيحة مما بين القوسين

- ١- تمنح الأشخاص ذوي الهمم مزيداً من الاستقلالية وزيادة ثقتهم بأنفسهم.
أ- الطابعات
ب- الراوتر
ج- شبكات الكمبيوتر
د- الكاميرا
٢- يستعين ببرامج قارئات الشاشة لتأدية واجباته المدرسية عبر الإنترنت.
أ- ذوي الإعاقة الحركية
ب- ضعاف السمع
ج- ضعاف البصر
د- ضعاف الحركة

التقييم الأسبوعي -الاجتبار الثالث

اختر الاجابة الصحيحة مما بين القوسين

- ١- تساعد برامج..... ضعاف البصر في كتابة الأبحاث على جهاز الكمبيوتر.
أ- الطابعات
ب- الماسح الضوئي
ج- قارئات الشاشة
د- الميكروفون
٢- يُسمى التسوق عبر الإنترنت ب.....
أ- البحث
ب- الراوتر
ج- التجارة الإلكترونية
د- مكبرات الصوت

الدرس الثالث انظمة التواصل الذكية

لنتعلم

- الانظمة الذكية جزء من حياتنا اليومية وفي كل مرة ترسل رسالة نصية أو تتسوق عبر الانترنت، أو تشارك دروسا أو ترفع أو تحمل مقاطع فيديو فأنتك تستخدم شبكات الحاسب الآلي تستخدم الشركات كلا من الشبكات الخاصة المعروفة أيضا بالشبكات المغلقة (closed networks) الشبكات مفتوحة ، (open networks) لتبادل المعلومات
- كما يمكنك أيضا من خلال انترنت الاشياء (IOT) Internet of things ربط الاجهزة الرقمية بالانترنت من خلال تقنية الواي فاي فمن خلال هذه التقنية يمكنك التحكم في الاجهزة مثل مكبرات الصوت العاملة بالبلوتوث من اي مكان كما تمكن من نقل البيانات لاسلكيا بين الاجهزة علي مسافات قصيرة وتعد هذه التقنية مفيدة للاشخاص ذوي الاحتياجات الخاصة



يتكوّن إنترنت الأشياء من أجهزة متّصلة بالإنترنت عن طريق Wi-Fi يمكنك التحكم بها سواء أكنت في الغرفة نفسها أو في مدينة أخرى! بعض الأمثلة لذلك، مكبرات الصوت البلوتوث (Bluetooth speakers) المُستخدمة للاستماع إلى الموسيقى، وأجهزة المنزل، مثل الثلاجة الرقمية أو الغسالة الرقمية، يمكن تشغيلها وإطفائها باستخدام أحد التطبيقات المخصّصة لهذا الأمر.

البلوتوث Bluetooth شبكة تربط الأجهزة المحمولة اللاسلكية عبر مدى قصير، لتشكيل شبكة لنقل البيانات بين الأجهزة المختلفة

الشبكات و الاحتياجات الخاصة

- تستخدم شبكات الكمبيوتر يوميًا؛ للاستمتاع بالموسيقى على مكبرات الصوت البلوتوث.
- موقعه الإلكتروني المفضل هو بنك المعرفة المصري (Egyptian Knowledge Bank) لأنه يحوي الكثير من المعلومات المشوّقة والممتعة. ومجال بحثه المفضل، يتسوّق أيضًا عبر الإنترنت، فهو يرى أنّ التجارة الإلكترونية تيسّر حياة الجميع. ودائمًا ما يأخذ الإذن من والديه قبل شراء أيّ غرض عبر الإنترنت، فيذكّراه بالتفكير في الخصوصية الرقمية (Digital Privacy) ليتخذ أعلى معايير الأمان عند إعطاء معلوماته الخاصة.
- يعاني بعض الأشخاص من ضعف البصر ولذلك يؤدي واجباته المدرسية عبر الإنترنت، مُستخدِمًا قارنات الشاشة (Screen Readers) للحصول على ردود الفعل الصوتية ، (Audio Feedback) ولمساعدته على القراءة بطريقة « برايل » فقارنات الشاشة تساعد في القيام بكلّ ما يحتاج إليه من كتابة الأبحاث، والوصول إلى المستندات الموجودة على جهاز الكمبيوتر المحمول الخاصّ به.

تطبيق عملي

عزيزي الطالب .. بمساعدة معلمك قم باعداد شريحة عرض تقديمي تتضمن اسماء لاجهزة تكنولوجية في البيئة المحيطة يمكن استخدامها في انترنت الاشياء (يمكن اضافة صور لتلك الاجهزة بالشريحة)

تقييم صفى

- في العرض التقديمي في الدرس السابق:
- أدرج شريحة بعنوان "أدوات التواصل الرقمي".
- احفظ العرض التقديمي.
- أدرج صورة عن أحد أدوات التواصل الرقمي.

الواجب المنزلى: اختر الإجابة الصحيحة مما بين القوسين

- ١- تسمح لك عن طريق Wi-Fi ، بالتحكم في الأجهزة المتصلة بالإنترنت.
أ- البريد الإلكتروني
ب- محركات البحث
ج- إنترنت الأشياء
د- مواقع التواصل
- ٢- لنقل البيانات بين الأجهزة المحمولة اللاسلكية، تستخدم التقنية الشبكية
أ- الماسح الضوئي
ب- المؤشر
ج- البلوتوث
د- لوحة التحكم

التقييم الأسبوعي: الاختبار الأول

اختر الإجابة الصحيحة مما بين القوسين

- ١- تستخدم البنوك شبكات لمشاركة المعلومات الخاصة بها.
أ- مفتوحة Opened networks
ب- مواقع التواصل الاجتماعي
ج- مغلقة Closed networks
د- البرامج الرسومية
- ٢- نستخدم للتواصل مع بعضنا البعض.
أ- الماسح الضوئي
ب- الفأرة
ج- شبكات الكمبيوتر
د- الطابعة

التقييم الأسبوعي الاختبار الثاني

اختر الإجابة الصحيحة مما بين القوسين

- ١- تمنح الأشخاص ذوي الهمم مزيداً من الاستقلالية وزيادة ثقتهم بأنفسهم.
أ- الطابعات
ب- الراوتر
ج- شبكات الكمبيوتر
د- الكاميرا
- ٢- يستعين ببرامج قارئات الشاشة لتأدية واجباته المدرسية عبر الإنترنت.
أ- ذوي الإعاقة الحركية
ب- ضعاف السمع
ج- ضعاف البصر
د- ضعاف الحركة

التقييم الأسبوعي الاختبار الثالث

اختر الإجابة الصحيحة مما بين القوسين

- ١- تساعد برامج ضعاف البصر في كتابة الأبحاث على جهاز الكمبيوتر.
أ- الطابعات
ب- الماسح الضوئي
ج- قارئات الشاشة
د- الميكروفون
- ٢- يُسمى التسوق عبر الإنترنت ب.....
أ- البحث
ب- الراوتر
ج- التجارة الإلكترونية
د- مكبرات الصوت

الدرس الرابع مشكلات الاتصال بالانترنت و خطوات حلها

لنتعلم



يستخدم العلماء بعض البرامج المكتبية مثل معالج الكلمات (Word) والعروض التقديمية (PowerPoint)، والجداول الحسابية (Excel) بالإضافة الي البريد الإلكتروني ومؤتمرات ، الفيديو (Video Conferencing) لمشاركة ابحاثهم او اكتشافاتهم مع الاخرين ولكن ماذا يفعلون عندما يرفض الحاسب الآلي التعاون معهم انه أمر مزعج لكنه يحدث حتي مع افضل الخبراء

ولهذا اليك خمس خطوات في حل أي مشكلة متعلقة بجهاز الحاسب الآلي:..



١. حدّد المشكلة هل هي متعلقة بالاجهزة Hardware أم في البرامج Software ام بخطأ من المستخدم؟

هذا المثال المشكلة هي في الاتصال بالانترنت

٢. التخطيط للحلول: ما الذي قد يصلح المشكلة ؟ ربما اعادة تشغيل الحاسب الآلي

او التحقق من وعود تحديثات.

٣. تجربة الحلول :- طبق الحلول واحد تلو الاخر ختب تجد ما يعمل

٤. المراجعة :- أي حل نجح ؟ ولماذا . وإذا لم ينجح أي منها ماذا تعلمت من المحاولة ؟

٥. طلب المساعدة :- إذا لم تستطيع ايجاد الحل اطلب المياعدة من معلمك أو من احد افراد عائلتك .

بعض المشكلات الشائعة في الحاسب الالى وحلولها

المشكلة: بطء الحاسب الآلي عند فتح تطبيق ما

الحلول المُحتملة: إعادة تشغيل الحاسب الآلي - التحقق من وجود تحديثات البرامج

إحذف بعض التطبيقات غير المرغوب بها.

المشكلة: بطء المتصفح

الحلول المُحتملة: فحص اشارة الواي فاي / تحديث التطبيقات

المشكلة: بطء سرعة التحميل

الحلول المُحتملة: اعادة تشغيل الحاسب الآلي و الراوتر / التحقق من سرعة الانترنت

- حذف التطلبات غير المرغوبة تأكد من أنّ جهاز التوجيه جديد؛ متصل؛

أعد تشغيل جهاز الراوتر؛ جرّب سلك إيثرنت (Ethernet) اتصل بخدمة

عملاء الشركة التي تعطى لك مزود خدمة الإنترنت (ISP) للحصول على المساعدة.

المشكلة: عدم وجود اتصال بالانترنت

الحلول المُحتملة: استخدام اداة اصلاح wi-fi / التحقق من اتصال الراوتر / إعادة تشغيل الراوتر/ التواصل مع مزود

خدمة الانترنت / تجربة كابل إيثرنت جديد

تطبيق عملي عزيزي الطالب .. بمساعدة معلمك قم باعداد شريحة عرض تقديمي ل احد مشكلات التعامل مع الشبكات و

كتابة خطوات حل المشكلات

تقييم صفي

أكتب الخطوات المتبعة لحل مشكلة توقف الإنترنت (أكتب أحد الحلول).

الواجب المنزلي:اختار الاجابة الصحيحة

- الخطوة الأخيرة من خطوات اكتشاف المشكلات وحلها
- أ- تحدّد المشكلة.
ب- دراسة الحلول المُحتملة للمشكلة.
ج- التوصل الى الحل المناسب للمشكلة.
د- الاستعانة بمعلمك أو بأحد أفراد أسرتك .

- ٢- أحد الحلول المقترحة في حالة بطء محرك البحث
- أ- التحقق من الأتصال بال Wi-Fi
ب- شراء شاشة
ج- تغيير لوحة المفاتيح
د- شراء طابعة

التقييم الأسبوعي: الاختبار الأول

- ضع علامة ✓ أمام العبارة الصحيحة و علامة خطأ x امام العبارة الخطأ
- ١- تعتبر تحديد المشكلة هي الخطوة الأولى من خطوات اكتشاف المشكلات وحلها. ()
- ٢- أحد الحلول المقترحة لحل مشكلة بطء جهاز الكمبيوتر، هو التحقق من الاتصال بال Wi-Fi ()

التقييم الأسبوعي الاختبار الثاني

- ضع علامة ✓ أمام العبارة الصحيحة و علامة خطأ x امام العبارة الخطأ
- ١- دراسة الحلول المقترحة هي الخطوة الثانية من خطوات اكتشاف المشكلات وحلها. ()
- ٢- التحقق من الأتصال بال Wi-Fi هي أحد الحلول المقترحة في حالة بطء محرك البحث ()

التقييم الأسبوعي الاختبار الثالث

- ضع علامة ✓ أمام العبارة الصحيحة و علامة خطأ x امام العبارة الخطأ
- ١ أحد الحلول المحتملة لانقطاع الإنترنت، هو تغيير سلك إيثرنت (Ethernet) ()
- ٢- يمكنك الاستعانة بمعلمك أو حد أفراد أسرتك إذا لم تتوصّل إلى حلّ للمشكلة ()

الدرس الخامس ادارة الملفات الرقمية و كيفية التعامل معها



عزيزي الطالب -
في درسنا اليوم سنتعرف بعض الاجهزة الملحقة التي نستخدمها مع الحاسب الآلي لادخال البيانات و المعلومات مثل النصوص و الصور و لقطات الفيديو و الاصوات وكيف نحفظ و ننظم كل ملفاتنا و صورنا بطريقة سهلة و ذكية كما يمكنك ايضا الحصول علي المعلومات من احد مواقع شبكة الانترنت الموثوقة بالاضافة الي مكتبة المدرسة ورمز الاستجابة



ملحقات الاجهزة الالكترونية

جهاز الحاسب الآلي رابع و يتم توصيله بأجهزة اخري تساعدنا علي انجاز المهام وهذه الاجهزة نسميها الملحقات مثل وحدات الادخال (لوحة المفاتيح - الميكروفون - الماسح الضوئي - الكاميرا) وهناك العديد من وحدات الادخال يمكن استخدامها استخداما وذلك بما يناسب نوع البيانات المدخلة



وبعد مرحلة ادخال البيانات بقوم جهاز الحاسب الآلي بمعالجتها وبعد ان تنتهي من العمل علي اعداد و تجهيز ملفاتنا نحتاج لحفظها حتي لا نفيدها و يتم حفظ الملفات علي:-



١- القرص الصلب Hard Disk Drive

هذا هو المكان الرئيسي لحفظ الملفات داخل الحاسب الآلي و يتميز بمساحة تخزينية كبيرة جدا تحفظ كل ملفاتنا



٢- وحدة تخزين الفلاش Flash Memory

هي جهاز صغير متنقل يمكنك توصيله بالحاسب الآلي لوضع ملفاتك فيها و نقلها الي اي مكان آخر
كيف تنظم المعلومات :

تخيل ان مكتبك مليئة بالكتب المتناثرة علي الارض ستجد صعوبة في العثور علي كتابك المفضل اليس كذلك ؟
المعلومات علي الحاسب الآلي يشبه تنظيم الكتب بالمكتبة

عندما ننشئ مجلدات و نضع كل نوع من الملفات في مكانه الصحيح يصبح العثور عليها سريعا و سهلا و هو ما يسمى بادارة الملفات



ادارة الملفات

تعني اننا ننظم ملفاتنا داخل الحاسب الآلي بطريقة تسهل علينا ايجادها ويساعدنا ذلك نظام التشغيل مثل ويندوز Windows عن طريق :-

١- انشاء المجلدات Folders

المجلد مثل الصندوق يمكنك وضع ملفات متشابهة داخله فمثلا يمكنك انشاء مجلد باسم صور العائلة ووضع كل صوركم فيه و مجلد اخر باسم واجبات المدرسة لوضع واجباتك



٢- تسمية الملفات

يجب ان نختار اسما واضحا للملفات حتي نعرف محتواها بسهولة

٣- نقل الملفات

يمكنك نقل الملفات من مكان الي آخر داخل الحاسب الآلي

٤- حفظ الصور و الفيديو

٥- استخدم كاميرا الويب لالتقاط الصور و مقاطع الفيديو و حفظها في احد المجلدات التي انشيتها لهذا الغرض وليكن مثلا نسميه صور و فيديوهات و ننظمها داخله حسب التاريخ أو الحدث

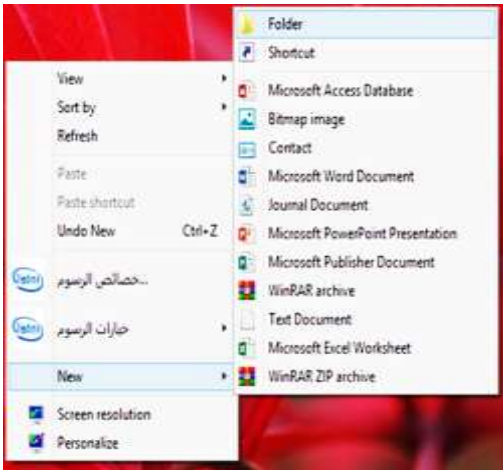


خطوات انشاء مجلد جديد

١- اذهب الي المكان الذي تريد انشاء المجلد فيه

- يمكن ان يكون علي سطح المكتب Desktop او غي اي مجلد اخر مثل المستندات Documents او الصور

٢- اضغط علي زر الفأرة الايمن في اي مساحة فارغة



٣- ستظهر لك قائمة ضع مؤشر الفأرة علي كلمة جديد New

٤- ستظهر قائمة فرعية اخري اختر كلمة مجلد Folder

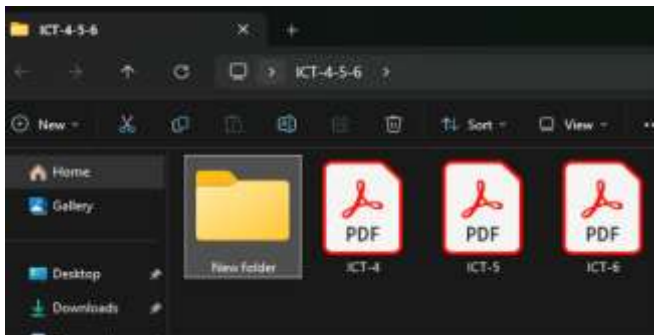
بالضغط عليها بزر الفأرة الايسر

٥- سيظهر المجلد الجديد باسم مؤقت مجلد جديد New Folder

٦- اكتب الاسم الذي تريده للمجلد مثلا واجبات الرياضيات او صور العائلة

٧- اضغط علي زر Enter من لوحة المفاتيح لتثبيت الاسم

لاحظ ان : المجلد الرئيسي يمكن ان يحتوي علي مجلد فرعي واحد او اكثر



التطبيق العملي

عزيزي الطالب .. قم باتشاء مجلد باسمك و اعادة تسميته بأسم اخر و نسخ المجلد من مكان علي جهاز الحاسب الآلي الي مكان اخر

تقييم صفى

قم بإنشاء مجلد رئيسي باسم Books على جهازك الخاص، وقم بإنشاء مجلدين فرعيين بداخله باسم English و Arabic

الواجب المنزلى:

اختر الاجابة الصحيحة

- ١- أحد طرق حفظ المعلومات وتخزينها
أ- لوحة المفاتيح
ب- الطابعة .
ج- الشاشة
د- ذاكرة فلاش (flash memory) .
- ٢- المجلد على جهاز الكمبيوتر يمكن أن يحتوي على
أ-ملفات الصور والفيديو
ب- كتب ورقية
ج- رسائل ورقية
د- أقلام وصور مطبوعة

التقييم الأسبوعى: الاختبار الأول

ضع علامة ✓ أمام العبارة الصحيحة و علامة خطأ x امام العبارة الخطأ

- ١- يُستخدم الماسح الضوئي لادخال الصور لجهاز الكمبيوتر. ()
٢- لترتيب ملفاتك المختلفة يجب استخدام المجلدات. ()

التقييم الأسبوعى الاختبار الثانى

ضع علامة ✓ أمام العبارة الصحيحة و علامة خطأ x امام العبارة الخطأ

- ١- تعتبر ذاكرة فلاش أحد طرق حفظ المعلومات. ()
٢- استخدام الملفات يساعدك على تنظيم معلوماتك. ()

التقييم الأسبوعى الاختبار الثالث

ضع علامة ✓ أمام العبارة الصحيحة و علامة خطأ x امام العبارة الخطأ

- ١ لترتيب البيانات والمعلومات يجب حفظها داخل الملفات. ()
٢- المجلد الرئيسي يمكن أن يحتوي على مجلد فرعي واحد أو أكثر. ()

الدرس السادس مشاركة المعلومات: متى و أين و كيف ؟

لنتعلم

عزيزي الطالب في هذا الدرس سنتعلم كيف و متى نشارك المعلومات بطريقة ذكية و آمنة فمشاركة المعلومات تشبه اعطاء هدية يجب ان نعرف لمن نعطيها و متى و كيف



مشاركة المعلومات على الشبكة الداخلية

تخيل ان لديك سرا عائليا هل ستشاركه مع كل الناس في الشارع بالطبع لا
الشبكة الداخلية (انترانت Interanet) مثل شبكة المدرسة او المنزل تشبه عائلتنا وهي مكان آمن لمشاركة المعلومات مع اشخاص نعرفهم و نثق بهم فقط (معلمك - زميك بالمدرسة)

في المنزل : عندما تريد ان ترسل صورة عائلية لاختك او اختك علي جهاز الحاسب الآلي في المنزل
للمدرسة : عندما تريد ان ترسل واجبا لمعلمك أو تشارك مشروعا مع زملائك في الفصل



مشاركة المعلومات على شبكة الانترنت

الانترنت هو العالم الكبير فيه كل انواع الناس و الغرباء لذلك يجب ان تكون حذرين جدا عند مشاركة اي شئ عليه

معلومات عامة : عندما تريد ان تنشر فيديو عن رحلة الي حديقة الحيوان ليراه اصدقائك حول العالم
معلومات مفيدة للجميع : عندما تشارك معلومات علمية عن الفضاء او الطبيعة في مدونة

تذكر دائما لا تشارك ابدا معلوماتك الشخصية مثل اسمك بالكامل او عنوان منزلك او رقم هاتفك علي الانترنت



الجدول الحسابية و مشاركة المعلومات

برنامج الجداول الحسابية مثل مايكروسوفت اكسيل Ms Excel هي اداة رائعة لمساعدتنا في تنظيم الارقام و الحسابات الصيغ الحسابية

لاجراء العمليات الحسابية ببرامج الحسابية نكتب علامة = اولاً ثم نكتب العملية

الجمع : لجمع ما في الخلية A1 وما في الخلية B1 نكتب الصيغة التالية =A1+B1

الطرح : لطرح ما في الخلية A1 وما في الخلية B1 نكتب الصيغة التالية =A1-B1

الضرب : لضرب ما في الخلية A1 وما في الخلية B1 نكتب الصيغة التالية =A1*B1

القسمة : نقسم ما في الخلية A1 وما في الخلية B1 نكتب الصيغة التالية =A1/B1

• كما يمكنك عزيزي الطالب ترتيب المعلومات أبجدياً: اذهب إلى شريط الأدوات (Toolbar)

وانقر على علامة التبويب « بيانات » (Data)، ثم على « فرز » (Sort)،

تطبيق عملي

عزيزي الطالب.. استخدم برنامج اكسيل للفرز و الترتيب و انشاء صيغة جمع أو طرح و صمم جدول يحتوي علي:

العمود الاول A اسماء زملائك في الفصل و اسم الطالب عادل في الخلية A2

العمود الثاني B درجات اللغة العربية و درجة الطالب عادل في الخلية B2

العمود الثالث C درجة الرياضيات درجة الطالي عادل في الخلية C2

تقييم صفى

- انشئ جدول داخل برنامج ال Excel يتكون من ٣ عمود و ٣ صفوف خصص العمود الأول للاسم والعمود الثاني لدرجة اللغة العربية العمود الثالث لدرجة الرياضيات، أدخل بيانات ثلاثة من زملائك بالفصل تتضمن اسمائهم ودرجاتهم في الرياضيات واللغة العربية.
- أحفظ الملف علي جهازك باسم (درجات الطلاب).

الواجب المنزلى:اختار الاجابة الصحيحة

- ١- لجمع القيم الموجودة فى الأعمدة A,B,C بالصف رقم ٢ نستخدم الصيغة
- أ- $A1+B2+C3=$ ب- $A2+B2+C2=$
ج- $A1+B2=$ د- $A1+A2+A3=$
- ٢- لضرب القيم الموجودة فى الخليتين A8,B8 نستخدم الصيغة
- أ- $A4+B4=$ ب- $A4/B4=$
ج- $A8*B8=$ د- $A8-B8+C4=$

التقييم الأسبوعى: الاختبار الأولاختار الاجابة الصحيحة

- ١- تُعتبر مشاركة المعلومات عبر الشبكة الإنترنت
- أ- أقل أماناً . ب- أكثر أماناً ج- أكثر دقة د- أكثر مصداقية
- ٢- لجمع القيم الموجودة فى الأعمدة A,B,C بالصف رقم ٣، نكتب الصيغة
- أ- $A1+B2+C3=$ ب- $A3+B3+C3=$ ج- $A1+B2=$ د- $A1+A2+A3=$

التقييم الأسبوعى الاختبار الثانىاختار الاجابة الصحيحة

- ١- تُعتبر مشاركة المعلومات عبر الشبكة الإنترنت
- أ- أقل أماناً . ب- أكثر أماناً ج- أقل مصداقية د- أقل دقة
- ٢- لجمع الخلية A8 والخلية B8 ، نكتب الصيغة
- أ- $A8+B8=$ ب- $A8-B8=$ ج- $A8+B9=$ د- $C8+B=$

التقييم الأسبوعى الاختبار الثالثاختار الاجابة الصحيحة

- ١ يُساعد على إجراء العمليات الحسابية.
- أ- برنامج الرسم ب- برنامج اكسيل ج- برنامج الفيروسات د- برنامج نظام التشغيل
- ٢- لإنشاء صيغة بسيطة داخل برنامج Excel يجب البدء بكتابة علامة فى الخلية.
- أ- & ب- \$ ج- @ د- =

مراجعة المحور الأول

النشاط

تقييم صفي

- أكتب الخطوات المتبعة لحل مشكلة توقف الإنترنت (أكتب أحد الحلول)

الواجب المنزلي:

اختار الاجابة الصحيحة

- ١ أحد طرق حفظ المعلومات وتخزينها نستخدم
- أ- لوحة المفاتيح
ب- الطابعة .
ج- الشاشة
د- ذاكرة فلاش (flash memory) .
- ٢- لجمع القيم الموجودة في الأعمدة A,B,C بالصف ٢ نستخدم الصيغة
- أ- $A1+B2+C3=$
ب- $A2+B2+C2 =$
ج- $A1+B2=$
د- $A1+A2+A =$

التقييم الأسبوعي: الاختبار الأول

اختار الاجابة الصحيحة

- ١- تُكتب الصيغة صحيحة لجمع الخلية A8 والخلية B8
- أ- $A8+B8=$
ب- $A8-B8=$
ج- $A8+B9=$
د- $C8+B8=$
- ٢- المجلد على جهاز الكمبيوتر يمكن أن يحتوي على
- أ- ملفات الصور والفيديو
ب- كتب ورقية
ج- رسائل ورقية
د- أقلام وصور مطبوعة

التقييم الأسبوعي الاختبار الثاني

اختار الاجابة الصحيحة

- ١- أحد طرق حفظ المعلومات وتخزينها استخدام
- أ- لوحة المفاتيح
ب- الطابعة .
ج- الشاشة
د- ذاكرة فلاش (flash memory)
- ٢- لضرب القيم الموجودة في الخليتين A8,B8 نستخدم الصيغة
- أ- $A4+B4=$
ب- $A4/B4=$
ج- $A8*B8=$
د- $A8-B8+C4=$

التقييم الأسبوعي الاختبار الثالث

اختار الاجابة الصحيحة

- ١- يُساعد على إجراء العمليات الحسابية
- أ- برنامج الرسام
ب- برنامج اكسيل
ج- برنامج الفيروسات
د- برنامج نظام التشغيل
- ٢- الخطوة الأخيرة من خطوات اكتشاف المشكلات وحلها
- أ- تحد يد المشكلة.
ب- دراسة الطول المُحتملة للمشكلة.
ج- التوصل الى الحل المناسب للمشكلة.
د- الاستعانة بمعل مك أو بأحد أفراد أسرته .

المحور الثاني احتياطات الامن و السلامة الرقمية الدرس الاول اساليب حماية البيانات و المعلومات

لنتعلم

هل تعتقد انك في مأمن ؟

يمكن لقرصنة الحاسب الآلي سرقة معلوماتك الشخصية لمعرفة هويتك مثل اسمك و كلمة المرور الخاصة بك وحتى تفاصيل حسابك البنكي ثم استخدامها لنشر الفيروسات أو سرقة اموالك لا تدع ذلك يحدث لك



الحفاظ على امان المعلومات و الملفات

اليك خمس طرق لحماية نفسك و معلوماتك

١- شارك قدرا أقل من المعلومات الشخصية عبر الانترنت
الامر بهذه البساطة فكلما قلت المعلومات التي تنشرها
قلت فرص سرقتها

٢- استخدم كلمات مرور قوية و فريدة

٣- ثبت برنامج مكافحة الفيروسات (مضاد للفيروسات) فهو يساعد علي اكتشاف الفيروسات وازالتها من اجهزتك
تلقانيا عبر تطبيق أو يدويا باستخدام وحدة ذاكرة (فلاش) أو قرص صلب خارجي وتعد الاقراص الخارجية
خيارا ممتازا لانها توفر مساحة أكبر و تحافظ علي ملفاتك المهمة من الفيروسات أو الاخطاء أو الحوادث

٤- حافظ على تحديث اجهزتك باستمرار

- اذ تتضمن التحديثات غالبا تحديثات أمنية تسد الثغرات التي قد يستغلها القرصنة .

- تعد الاقراص الخارجية خيارا ممتازا لانها توفر مساحة أكبر و تحافظ علي ملفاتك المهمة من الفيروسات أو
الاطء أو الحوادث

٥- انسخ بياناتك احتياطيا . يمكنك القيام بذلك تلقانيا عبر تطبيق أو يدويا باستخدام وحدة ذاكرة (فلاش) أو قرص
صلب خارجي وتعد الاقراص الخارجية خيارا ممتازا لانها توفر مساحة أكبر و تحافظ علي ملفاتك المهمة من
الفيروسات أو الاخطاء أو الحوادث



تطبيق عملي

عزيزي الطالب ..قم باعداد عرض تقديمي من شريحة واحدة تحتوي علي :

- صورة للقرص الصلب

- صورة لذاكرة الفلاش (Flash Memory)

- كتابة جملة او عبارة حول الحفاظ علي امان معلومات التعرشف الشخصية الخاصة بك

تقييم صفى

- أكتب نموذجاً لكلمة مرور قوية ووضح سبب قوتها

الواجب المنزلى:

اختار الاجابة الصحيحة

١ يعد أحد الأجهزة الملحقة التى تستخدم لحفظ الملفات بشكل أمن.
أ- القرص الصلب الخارجى. ب- لوحة المفاتيح .
ج- الفأرة. د- الشاشة .

٢- تستخدم ذاكرة الفلاش
أ- طباعة الملفات. ب- عمل نسخة احتياطية من ملفاتك.
ج- تصوير الملفات. د- حذف الملفات.

التقييم الأسبوعى: الاختبار الأول

ضع علامة ✓ أمام العبارة الصحيحة و علامة خطأ x امام العبارة الخطأ

- ١- يمكن إستخدام ذاكرة فلاش لعمل نسخة احتياطية من ملفاتك وحفظها. ()
٢- تنشئ بعض التطبيقات والبرمجيات تلقائياً نسخاً احتياطياً من الملفات. ()

التقييم الأسبوعى الاختبار الثانى

ضع علامة ✓ أمام العبارة الصحيحة و علامة خطأ x امام العبارة الخطأ

- ١- يمكن استخدام قرص صلب خارجى لعمل نسخة احتياطية من ملفاتك وحفظها. ()
٢- يعد استخدام ذاكرة فلاش والقرص الصلب الخارجى طريقة أكثر أماناً لحفظ الملفات ونسخها ()

التقييم الأسبوعى الاختبار الثالث

ضع علامة ✓ أمام العبارة الصحيحة و علامة خطأ x امام العبارة الخطأ

- ١- يعد القرص الصلب الخارجى أحد الأجهزة الملحقة التى تستخدم لحفظ الملفات بشكل أمن. ()
٢- يجب عمل نسخ احتياطية من الملفات المهمة منعا لاحتمالية فقدانها على جهازك. ()

الدرس الثاني ادارة كلمة المرور

لنتعلم

عزيزي الطالب .. درست في العام الماضي بعض أساليب حماية بياناتك الشخصية من عمليات سرقة المعلومات و انتحال الشخصية و في هذا الدرس سوف نتعرف علي بعض اساليب التي يستخدمها القراصنة لسرقة كلمات مرورك من خلال التصيد الالكتروني (Phishing) حيث يرسلون رسائل بريد الكتروني أو رسائل مزيفة تبدو حقيقية . كل ما عليك فعله هو ان يجعلوك تضغط علي رابط ثم يتمكنون من سرقة بياناتك الشخصية أو المصرفية كما يوجد نوع آخر يسمى التصيد عبر الرسائل النصية Smishing كما يوجد انواع (اشكال) كثيرة من التصيد الاحتيالي للوصول الي معلوماتك

من علامات التحذير علي هجمات التصيد

وجود اخطاء املائية أو نحوية و طلب الكثير من المعلومات الشخصية



برامج ادارة كلمات المرور

وللحفاظ علي امانك استخدم كلمة مرور قوية و مدير كلمات مرور فمدير كلمات المرور الجيد سينشئ كلمات مرور فريدة لك ويفحص ما اذا كانت كلمات مرور ضعيفة او مستخدمة من قبل شخص كما ينبهك اذا تمت سرقة اي من كلمات مرورك



المصادقة متعددة العوامل

كما يمكنك ايضا تعزيز امانك باستخدام المصادقة متعددة العوامل (MFA) وهي تتطلب عاملين او اكثر من وسائل التحقق مثل كلمة المرور (عامل يعرفه المستخدم) و حتي اذا سرق القراصنة كلمة مرورك فلن يتمكنوا من الوثول الي حسابك مالم يملكوا الرمز المؤقت



التطبيق العملي

عزيزي الطالب انشئ شريحة جديدة في العرض التقديمي تحتوي علي:

- اسباب حماية كلمة المرور
- برامج ادارة كلمات المرور
- المصادقة متعددة العوامل

تقييم صفى

- أكتب نموذجاً لكلمة مرور قوية ووضح سبب قوتها .

الواجب المنزلى:

اختار الاجابة الصحيحة

- ١ كل الطرق التالية يمكنك من الحفاظ على امان معلوماتك الشخصية ما عدا.....
- أ- الحد من المعلومات الشخصية التي تشاركها عبر الإنترنت. ب- استخدام كلمات مرور قوية تحتوى على حروف وارقام ورموز
ج- استخدام مكافح الفيروسات. د- مشاركة اسمك، وعنوانك،... مع جميع المواقع التي تطلبها .
- ٢- يمكن للمخترق إرسال فيروس إلى جميع عناوين البريد الإلكتروني الموجودة فى بريدك الإلكتروني إذا تمكن من معرفة ..
- أ- عنوان بريدك الإلكتروني وكلمة المرور ب- رقم حسابك المصرفى
ج- تاريخ ميلادك د- عناوين أصدقاءك

التقييم الأسبوعى: الاختبار الأول

ضع علامة ✓ أمام العبارة الصحيحة و علامة خطأ x امام العبارة الخطأ

- ١- يستخدم قرصنة الكمبيوتر معلوماتك الشخصية مثل أسمك وعنوانك وتاريخ ميلادك لاقتحام نظام الكمبيوتر الخاص بك ()
- أحد الطرق للحفاظ على امان معلومات التعريف الشخصية الخاصة بك هو الحد من المعلومات الشخصية التي تشاركها عبر الإنترنت ()

التقييم الأسبوعى الاختبار الثانى

ضع علامة ✓ أمام العبارة الصحيحة و علامة خطأ x امام العبارة الخطأ

- ١- الاختراق هو استخدام عنوان بريدك الإلكتروني وكلمة المرور لإرسال فيروس إلى جميع عناوين البريد الإلكتروني الموجودة فى بريدك الإلكتروني. ()
- ٢- يفضل الإشتراك فى المواقع الإلكترونية التي تطلب منك الكثير من المعلومات الشخصية . ()

التقييم الأسبوعى الاختبار الثالث

ضع علامة ✓ أمام العبارة الصحيحة و علامة خطأ x امام العبارة الخطأ

- ١- يمكن للمخترق استخدام رقم الحساب المصرفى الخاص بأحد البالغين لسرقة أمواله. ()
- ٢- يجب استخدام كلمات مرور ضعيفة للحفاظ على امان معلومات التعريف الشخصى الخاص بك. ()

التقييم الصفی (المهام الادائیة)

أكتب شروط إنشاء كلمة مرور قوية

الواجب المنزلی

اختار الإجابة الصحيحة

- ١- المصادقة متعددة العوامل (Multi-Factor Identification: MFA) هي.....
- أ- تقديم طريقة واحدة للتعريف عن نفسك. ب- تقديم طريقتين على الأقل للتعريف عن نفسك.
ج- عدم التعريف بنفسك د- تقديم كلمة المرور ضعيفة .
- ٢- التصيد الاحتيالی هو.....
- أ- إرسال رسالة نصیة. ب- إرسال رسالة عبر البريد الإلكتروني ومواقع التواصل الاجتماعي.
ج- الاتصال تلیفونیا. د- التجسس على المكالمات.

التقييم الأسبوعي: الاختبار الأول

ضع علامة ✓ أمام العبارة الصحيحة و علامة خطأ x امام العبارة الختأ

- ١- التصيد الاحتيالی هو أحد الطرق التي من خلالها يحصل القراصنة على كلمة المرور الخاصة بك ()
- ٢- يقوم برنامج إدارة كلمات المرور القوية بإنشاء كلمات سر ضعيفة ()

التقييم الأسبوعي: الاختبار الثاني

ضع علامة ✓ أمام العبارة الصحيحة و علامة خطأ x امام العبارة الختأ

- ١- تم إرسال رسالة أنك فزت بجائزة، فيجب عليك إرسال حسابك المصرفی لاستلامها. ()
- ٢- المصادقة متعددة العوامل هي تقديم طريقة واحدة للتعريف عن نفسك. ()

التقييم الأسبوعي: الاختبار الثالث

ضع علامة ✓ أمام العبارة الصحيحة و علامة خطأ x امام العبارة الختأ

- ١- في التصيد الاحتيالی يتم استخدام البريد الإلكتروني. ()
- ٢- أحد طرق المصادقة متعددة العوامل هو دخولك إلى حساباتك من جهاز غير جهازك. ()

الدرس الثالث طرق التعامل مع المواقع الالكترونية الاحتيالية

لنتعلم

المواقع المزيفة

هي من الحيل الشائعة فهي تخدع الناس ليكشفوا معلوماتهم الشخصية او اموالهم او حتي ليمنحهم الوصول الي اجهزتهم الخاصة قد تكون مواقع للتسوق عبر الانترنت او مواقع لبرمجيات التخويف او مواقع الاحتيال عبر المكافآت



المواقع الالكترونية الاحتيالية

غالبا ما تتبع المواقع الاحتيالية ثلاث خطوات:

اولا : تغريك بشئ يجذب انتباهك او يثير حماسك

ثانيا : تعرضك للخطر بجعلك تضغط علي رابط او زر مما يسمح لها بجمع

بياناتك الشخصية أو الحصول علي وصول الي جهازك

واخيرا : تستغلك باستخدام بياناتك لجني المال و الحاق الضرر بك من

خلال برمجيات التخويف Scarware

ولتجنب الوقوع ضحية للاحتيال تحقق دائما من عنوان الموقع (URL) لتري ان كان حقيقيا و موثوق

انتبه لاي اخطاء املائية او نحوية اذ غالبا ما يرتكبها المحتالون .

تأكد ايضا من البحث عبر الانترنت لتري ان كان ذلك الموقع مدرجا ضمن عمليات الاحتيال المعروفة قبل ادخال اي

معلومات

يتكون عنوان الموقع (URL) من ثلاثة اجزاء رئيسية

<https://www.moe.gov.eg>

مسار الملف – اسم المورد - البروتوكول

وإذا وقعت فعلا ضحية لاحتيال ما يجب عليك ابلاغ احد افراد اسرتك او معلمك او خط مساعدة الاطفال او ادارة مكافحة جرائم الانترنت



تطبيق عملي

عزيزي الطالب قم بادراج شريحة جديدة في العرض التقديمي تحتوي علي :

كتابة جملة او عبارة قصيرة

• المواقع الالكترونية الاحتيالية

• كيفية عمل المواقع الاحتيالية

• ماذا تفعل في حال وقعت ضحية لاحد المواقع الالكترونية الاحتيالية

أو يمكنك عمل ذلك علي لوحة اعلانية

التقييم الصفی (المهام الادائية)

أكتب جملة واحدة عن أهمية الإبلاغ عن المواقع الإلكترونية الاحتيالية

الواجب المنزلي

اختر الاجابة الصحيحة

- ١ مواقع برمجيات التخويف (scareware)
أ- تتضمن تحذيرات مزيفة عن وجود مشكلة في الكمبيوتر.
ج- مواقع للتسوق.
٢- في حال وقعت ضحية لأحد المواقع الإلكترونية الاحتيالية.....
أ- لا يجب أخبار أحد بذلك .
ج- يجب التعامل معهم بشكل أكبر.
ب- مواقع تعرض عليك جائزة وهمية.
د- مواقع موثوق بها.
ب- يجب الإبلاغ عن الأمر.
د- يجب الوثوق بالموقع.

التقييم الأسبوعي: الاختبار الأول

ضع علامة ✓ أمام العبارة الصحيحة و علامة خطأ x امام العبارة الخطأ

- ١ برمجيات التخويف تتضمن تحذيرات مزيفة حول وجود مشكلة ما في الكمبيوتر. ()
٢- من طرق الاحتيال عبر الإنترنت عرض المكافآت أو الجوائز الوهمية. ()

التقييم الأسبوعي: الاختبار الثاني

ضع علامة ✓ أمام العبارة الصحيحة و علامة خطأ x امام العبارة الخطأ

- ١ المواقع الاحتيالية تحاول أخترق خصوصيتك من خلال الحصول على معلوماتك الشخصية () .
٢- لتجنب المواقع الإلكترونية الاحتيالية يجب البحث عنها عبر الإنترنت للتأكد من مصداقيتها. ()

التقييم الأسبوعي: الاختبار الثالث

ضع علامة ✓ أمام العبارة الصحيحة و علامة خطأ x امام العبارة الخطأ

- ١- لتجنب المواقع الإلكترونية الاحتيالية يجب التحقق من محدد موقع المعلومات URL () .
٢- الموقع الإلكتروني الموثوق توجد به أخطاء إملائية. ()

الدرس الرابع حقوق النشر

لنتعلم

هل تعلم كيف تستخدم المواد المحمية بحقوق الطبع و النشر من دون التعرض للمسائلة القانونية؟

فيما يلي بعض المعلومات حول حقوق النشر و حقوق الطبع و النشر

- تحمي هذه الحقوق اعمال المبدعين بما في ذلك الكتب و الصور و الموسيقى و الافلام و الالعاب و البرامج و المواقع الالكترونية

- تمنع حقوق الطبع و النشر الناس من نسخ أو استخدام المحتوي من دون اذن واذا اردت استخدام عمل يخص شخصا اخر فيجب ان تطلب الاذن و تشير الي صاحب الحق

- بعض الاعمال لا تشملها حقوق الطبع و النشر مثل الموارد الموجوده في الملكية العامة و الحقائق و الاكتشافات و المستندات الرسمية و الاعمال التي مضي علي وفاة صاحبها خمسون عاما في مصر .

- كما ان رخصة المشاع الابداعي **Creative Commons** تسمح باستخدام بعض الاعمال مجانا

- بالنسبة للمحتوي المكتوب يمكنك استخدام جزء صغير فقط اما بالاقتباس المباشر او باعادة الصياغة

- لكن يجب ان ننسبه الي المؤلف اما بالنسبة للصور فيلزمك ذكر العنوان و اسم المنشئ و الرابط و نوع الطبع و النشر واذا لم ترغب في التعامل مع كل هذه الامور المتعلقة بحقوق النشر يمكنك استخدام مصادر الملكية العامة ضمن المشاع الابداعي

- الرمز الدولي لحقوق النشو هو C و C دائرة حوله ©

- تحمي حقوق النشر اعمال المبدعين و المؤلفين و تغطي انواعا متعددة من الابداعات



التطبيق العملي

عزيزي الطالب قم باجراء بحث علي شبكة الانترنت للتعرف علي حقوق النشر ثم استخدم برنامج Ms word في كتابة عبارات تصف بها ما ياتي :

✓ حقوق النشر

✓ محتوى محمي بموجب قانون النشر

✓ اعادة صياغة

✓ الملكية العامة

✓ المشاع الابداعي

احفظ الملف باسمك او اسم المجموعة

(المهام الادائية) أكتب جملة واحدة لأحد طرق الإستعانة بكتابات الآخرين فى عمل ورقة بحثية

الواجب المنزلى

اختر الاجابة الصحيحة

- ١ الملكية العامة والمشاع الإبداعي
- أ- هى مصادر على شبكة الإنترنت لا تقع تحت طائلة حقوق النشر.
ب- لا يمكن استخدامها دون إذن صاحبها .
ج- تقع تحت طائلة حقوق النشر.
د- تأخذ الرمز الدولي لحقوق النشر .
- ٢- جميع الأعمال التالية لا تغطيها حقوق النشر ماعدا.....
أ- الأعمال التى تصنف ملكية عامة.
ب- الوقائع والحقائق.
ج- الأعمال الإبداعية التى مر على وفاة صاحبها ٥٠ عام.
د- الأعمال الحاصلة على الرمز الدولي لحقوق النشر

التقييم الأسبوعى: الاختبار الأول

التقييم الأسبوعى: الاختبار الأول

ضع علامة ✓ أمام العبارة الصحيحة و علامة خطأ x امام العبارة الخطأ

- ١- قانون حقوق النشر يحمى المحتوى المطبوع والرقمى على حد سواء. ()
٢- عند استخدام الصور المشمولة بحقوق النشر لا يجب ذكر رابط النسخة الأصلية من الصورة. ()

التقييم الأسبوعى الاختبار الثانى

ضع علامة ✓ أمام العبارة الصحيحة و علامة خطأ x امام العبارة الخطأ

- ١- الرمز الدولي لحقوق النشر هو حرف ال C © وحوله دائرة ()
٢- الأعمال الإبداعية التى تحميها حقوق النشر هى الأعمال التى تصنف ملكية عامة والحقائق. ()

التقييم الأسبوعى الاختبار الثالث

ضع علامة ✓ أمام العبارة الصحيحة و علامة خطأ x امام العبارة الخطأ

- ١- المشاع الإبداعي هو أن يعطى صاحب العمل الإبداعي الإذن بإعادة استخدام عمله فى أى وقت ()
٢- عادة ما تظهر حقوق النشر الخاصة بالمواقع الإلكترونية فى أسفل الصفحة الرئيسية. ()

الدرس الخامس انتقاء المصادر الرقمية

لنتعلم

كيف تستخدم المصادر الرقمية عند اجراء البحث ؟

الخطوة الاولى هي اختبار المصادر المعتمدة و الموثوقة لبحثك يمكن ان تكون مصادرك عبارة عن موقع الكتروني اوصي بها معلمك مثل بنك المعرفة المصري مثلا لو يمكنك ادخال عنوان الكتروني URL مباشرة وان واجهتك صعوبة في العثور علي مصدر جيد فأسأل معلمك او احد افراد اسرتك لمساعدتك



من المهم ايضا ان تفهم الفرق بين الحقائق و الاراء

فالحقائق

هي عبارات يمكن اثبات صحتها او خطئها و يمكن للجميع ان يتفقوا عليها

الآراء

فهي وجهات نظر و معتقدات شخصية

و يمكن الجدل حولها اذا يجب ان يركز بحثك علي الحقائق

و اذا كنت تستخدم مصادر عدة فمن الافضل دائما ان تتأكد من انها

متفقة فيما بينها فليس معني ان مصدرا واحدا ذكر شيئا ان نعتبره حقيقة

و نسلم بها تأكد من ان مصادرك موثوقة و مستندة الي حقائق لا اراء

وتذكر ان المثادر الموثوقة ليست مواقع نصية فقط بل يمكن ان تكون

خرائط او رسوما بيانية او جداول او مخططات معلوماتية Infodraphics او صورا او فيديوهات او سجلات او قواعد

بيانات فكل هذه يمكن ان تكون مفيدة في عرض الافكار بشكل واضح و موثوق

واخيرااستخدم المصادر الرقمية الموثوقة و ميز بين الحقائق و الاراء و تأكد من صحة معلوماتك من اكثر من مرجع

التطبيق العملي

عزيزي الطالب من خلال شبكة الانترنت اختر احد المواقع الموثوقة ثم اكتب بعض النصائح لزملائك حول كيفية

التفرقة بين الحقائق و الاراء

التقييم الصفی (المهام الادائية)

ما هو الفرق بين الآراء والحقائق وأيهما أكثر مصداقية ؟ أكتب عبارة أو جملة واحدة توضح ذلك .

الواجب المنزلی

اختار الاجابة الصحيحة

١ - الحقائق (facts)

- أ- تنتج عن البحث والملاحظة، ويمكن إثباتها .
- ب- لا يمكن اثباتها.
- ج- تستند إلى وجهات نظر الشخص وخبراته.
- د- لا يمكن برهانها.

٢- الآراء (opinions)

- أ- لا تحتمل الجدل .
- ب- تنتج عن البحث والملاحظة ويمكن اثباتها.
- ج- تستند إلى وجهات نظر الشخص وخبراته.
- د- يمكن برهانها

التقييم الأسبوعي: الاختبار الأول

ضع علامة ✓ أمام العبارة الصحيحة و علامة خطأ x امام العبارة الخطأ

- ١- للوصول للموقع يتم كتابة محدد موقع المعلومات URL في محرك البحث. ()
- ٢- للحصول على المواقع الرقمية الموثوقة يفضل اتباع المواقع المقترحة من معلمك مثل بنك المعرفة المصري. ()

التقييم الأسبوعي الاختبار الثاني

ضع علامة ✓ أمام العبارة الصحيحة و علامة خطأ x امام العبارة الخطأ

- ١- للآراء تنتج عن البحث والملاحظة ويمكن اثباتها. ()
- ٢- يجب استخدام مصادر متعددة أثناء بحثك لضمان معرفتك بكل الحقائق المهمة. ()

التقييم الأسبوعي الاختبار الثالث

ضع علامة ✓ أمام العبارة الصحيحة و علامة خطأ x امام العبارة الخطأ

- ١- نستخدم المخططات والجداول والخرائط للحصول على حقائق يمكن قياسها. ()
- ٢- الحقائق تستند إلى وجهات نظر الشخص وخبراته. ()

الدرس السادس توثيق المعلومات

لنتعلم

عندما تجري بحثا و قد عثرت علي معلومات رائعة تريد استخدامها في ورقتك البحثية كيف توثقها بشكل صحيح ؟
اليك الطرق باختصار



اولا

- 1- اكتب الملاحظات بكلماتك الخاصة ضمن اسم المؤلف و عنوان الموقع الالكتروني URL الذي تستخدمه
- 2- اذا نسخت اي كلمات حرفيا فتأكد من وضعها بين علامتي اقتباس " "

ثانيا

- 1- اعد صياغة افكار المؤلف بكلماتك الخاصة يمكنك تغيير المفردات و بنية الجملة و حتي ترتيب الجمل
- 2- تأكد من انك مازلت تحترم العمل الاصلي كذلك اردت استخدام اقتباس مباشر من النص فاستخدم علامات الاقتباس ومرة اخري اشرح دائما مصدر اقتباساتك و سبب تضمينها

ثالثا

- 1- اذكر مصدرك في نهاية تقريرك
- 2- ضع قائمة بالمراجع في صفحة " الاعمال المقتبس منها "
- 3- رتب ترتيبا ابجديا بحسب اسم عائلة المؤلف او العنوان اذا لم يكن هناك مؤلف ضمن المصدر و التاريخ و عنوان الموقع الالكتروني واذا كان هناك رابط دائم Permalink فاستخدمه بدلا من عنوان الموقع
- 4- بالنسبة لمقاطع فيديو يوتيوب اذكر اسم القائم بالتحميل و تاريخ الناشر و عنوان الفيديو و اسم الموقع و الرابط لتوثيق مصادر بشكل صحيح

تطبيق عملي

- استكمال اجراء البحث السابق في الدرس رقم ٥ علي شبكة الانترنت
- الاطلاع علي الكتب في مكتبة المدرسة او شبكة الانترنت ثم وثق ما توصلت اليه
- اعداد البوم صور (صور من شبكة الانترنت - التقاط صور بالكاميرا من الكتب و المجلات بمساعدة المعلم أو امين المكتبة

التقييم الصفی (المهام الادائية)

اكتب جملة أو عبارة عن الطريقة الصحيحة في توثيق مصادر البحث لكل من :
١- كتاب . ٢- فيديو من اليوتيوب .

الواجب المنزلي

اختار الاجابة الصحيحة

في نهاية التقرير البحثي، تقوم بإدراج مصادر في صفحة

- أ- الغلاف الخارجي .
ب- قائمة الأعمال المقتبس منها
ج- الفهرس
د- الغلاف الداخلي
- ٢- عند توثيق مصدر البحث المقتبس من اليوتيوب نستخدم بمثابة المؤلف
- أ- اسم من رفع الفيديو .
ب- اسم مالك اليوتيوب .
ج- اسم من شاهد الفيديو .
د- اسم من حذف الفيديو

التقييم الأسبوعي: الاختبار الأول

ضع علامة ✓ أمام العبارة الصحيحة و علامة خطأ x امام العبارة الخطأ

- ١- إعادة صياغة النص هي استخدام أسلوبك الخاص لشرح فكرة الكاتب (المؤلف) ()
٢- في بداية التقرير البحثي، يتم إدرج المصادر في صفحة "قائمة الأعمال المقتبس منها" .. ()

التقييم الأسبوعي الاختبار الثاني

ضع علامة ✓ أمام العبارة الصحيحة و علامة خطأ x امام العبارة الخطأ

- ١ - تغيير بعض المفردات وترتيب الأفكار وبناء الجمل يعتبر إعادة صياغة النص. ()
٢- المصادر المتاحة عبر الإنترنت تستخدم رابط ثابت للموقع مقتبس منه.. ()

التقييم الأسبوعي الاختبار الثالث

ضع علامة ✓ أمام العبارة الصحيحة و علامة خطأ x امام العبارة الخطأ

- ١- عندما تقتبس قولاً ما، يجب تحديد مصدره وسبب استخدامه. ()
٢- عندما يكون المصدر من اليوتيوب، يكون المؤلف هو اسم من قام برفع الفيديو. ()