



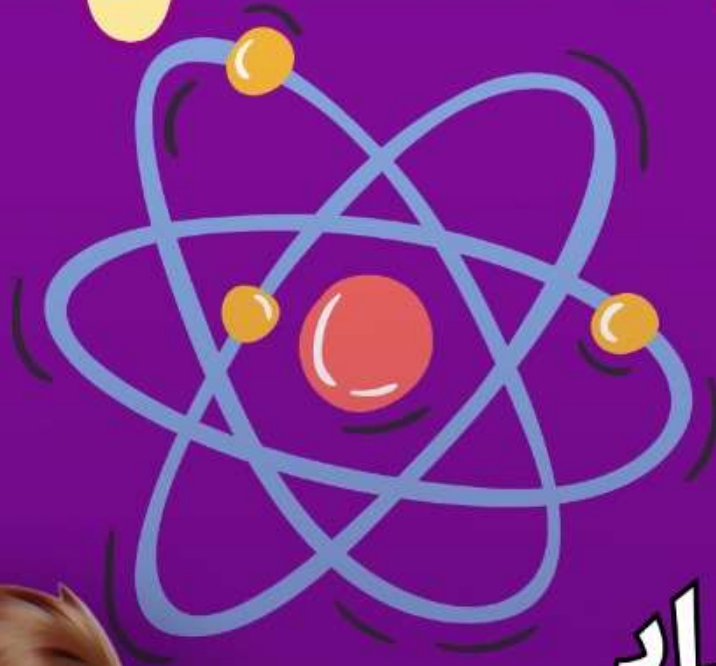
مراجعات النخبة

بنك أسئلة العلوم

المراجعة النهائية - الفصل الدراسي الثاني

2025

العلوم



5th

الصف

الخامس

الابتدائي

إعداد
الأبرار أيمن

أكاديمية تراست اونلاين

المدير التنفيذي

أ/ عمرو مهي

01022766007



Trust Academy Online

مراجعات النخبة من تراست أكاديمي اونلاين 2025

أكاديمية تراست اونلاين ابتدائي-إعدادي-ثانوي

لغات - تجريبي - عربي - أزهرى

ناشيونال - انترناشيونال

(مناهج امريكي - كامبردج - مناهج خليجية)



- متاح حجز مجموعات الشرح الشهرية
- مع فريق اساتذة اعداد مراجعات النخبة
- أنظمة مجموعات شهرية تناسب الجميع
- مجموعات تأسيس لجميع المواد والاعمار
- قسم خاص للغات الاجنبية



CONNECT US
01022766007

SCAN ME



يمكنكم الحصول على مراجعات النخبة لجميع الصفوف
وفيدوهات الشرح المميزة من خلال مسح رمز ال QR Code
يرجى مراعاة حقوق صاحب المحتوى



اختر الإجابة الصحيحة

السؤال الاول

1. مياه عذبه تتسرب تحت سطح الارض من خلال طبقة من الصخور المساميه

- (أ) مياه بحر متوسط
(ب) مياه محطة بحر النيل
(ج) بحيرة عسل
(د) مياه جوفيه

2. تعد.....جزء من الغلاف الارضي

- (أ) النباتات
(ب) الصخور
(ج) الغازات
(د) المسطحات المائية

3. مكان يتدفق إليه الماء في مسار محدد من منطقة عالية الارتفاع إلى منطقة منخفضة

- (أ) النهر
(ب) البحيرة
(ج) البحر
(د) المحيط

4. بترتب علي تفاعل الغلاف الغازي مع الغلاف الحيوي

- (أ) توافر غاز الاكسجين
(ب) خصوبة التربة
(ج) زيادة التلوث
(د) عملية البناء الضوئي

5. مثال علي نظام بيئي المياه المالحة

- (أ) نهر نيل
(ب) النهر الجليدي
(ج) بحيرة ناصر
(د) بحيرة عسل وبحيرة البردويل

6. معظم المياه العذبة علي الارض توجد في صورة

- (أ) مياه جوفية
(ب) انهار
(ج) انهار جليدية
(د) جداول مائه

7. يطلق علي مجموعة النباتات والحيوانات التي تعيش معا في مساحة كبير لها مناخ يميزها

- (أ) غلاف غازي
(ب) غلاف مائي
(ج) غلاف صخري
(د) منطقة احيائية

8. تجويه الصخور بفعل المياه ، دليل علي حدوث تفاعل بين

- (أ) الغلاف المائي والغلاف الارضي
(ب) الغلاف الحيوي والغلاف المائي
(ج) الغلاف الحيوي والغلاف الغازي
(د) الغلاف الغازي والغلاف المائي

9. المياه التي تغطي معظم مساحة السطح الارض ، مياه

- (أ) عذبه في الانهار
(ب) عذبه في الانهار الجليدية
(ج) عذبه في المياه الجوفية
(د) مالحة في البحار والمحيطات





10. الكمية الاجمالية للمياه علي الارض

- (أ) تقل
(ب) تزداد
(ج) تتغير
(د) لا تتغير

11. تحتاج النبات المياه للقيام.....

- (أ) النمو
(ب) التنفس
(ج) الاحتراق
(د) عملية البناء الضوئي

12. يحتوي الغلاف المائي للأرض علي

- (أ) هواء
(ب) التربة
(ج) الانهار
(د) الانسان

13. يغطي الماء ما يقرب من% من سطح الارض

- (أ) 10
(ب) 30
(ج) 50
(د) 70

14. تشكل.....معظم كوكب الارض

- (أ) اليابسة
(ب) الاكسجين
(ج) المياه
(د) الجبال

15. يعرف المسطح المائي المحاط باليابس من جميع الجهات

- (أ) النهر
(ب) البحيرة
(ج) البحر
(د) المياه الجوفية

16. تنتمي.....إلي الغلاف الارضي

- (أ) الغازات
(ب) المعادن
(ج) الثعبان
(د) الانهار

17. اوراق الشجر جزء من الغلاف

- (أ) حيوي
(ب) ارضي
(ج) مائي
(د) جوي

18. عند تنفس الكائنات الحية فإنه يحدث تفاعل بين الغلافوالغلاف

- (أ) حيوي وأرضي
(ب) جوي ومائي
(ج) حيوي وجوي
(د) الارضي والمائي





19. يعرف اختلاف شكل القمر خلال دورانه حول الأرض بـ

- (أ) ضوء النجوم
(ب) دورة الأرض
(ج) النجم القطبي
(د) أطوار القمر

20. يظهر القمر في منتصف الشهر القمري على شكل.....

- (أ) هلال
(ب) بدر
(ج) محاق
(د) أهدب

21. ترى في القبة السماوية صوراً لـ.....

- (أ) نجوم وكواكب
(ب) تجمعات نجمية
(ج) أجرام سماوية
(د) جميع ما سبق

22. القمر يعكس ضوء.....الساقط عليه

- (أ) الكواكب
(ب) الأرض
(ج) الشمس
(د) النجوم

23. تصدر النجوم ضوءها الخاص لأنها تتكون من..... ساخنة مما يتسبب في توهجها

- (أ) صخور
(ب) غازات
(ج) رمال
(د) معادن

24. الغلاف.....يحتوي علي جميع المياه الموجود علي الارض

- (أ) مائي
(ب) جوي
(ج) ارضي
(د) حيوي

25. عندما تسخن الشمس المياه في المسطحات المائية تحدث عملية

- (أ) تبخر
(ب) تجمد
(ج) تكثف
(د) سقوط امطار

26. يحتوي الغلاف.....علي جميع الغازات التي تحيط بالارض

- (أ) جوي
(ب) مائي

27. يتحول الماء إلي غاز في الهواء من خلال عملية

- (أ) التكثف
(ب) الانصهار
(ج) التبخر
(د) التجمد





28. البيئة المائية التي يعيش فيه السلمندر

- (أ) مألحة
(ب) عذبة
(ج) راكدة
(د) متدفقة

29. تلتقي مياه البحار والمحيطات مع مياه الأنهار عند

- (أ) مستجمع المياه
(ب) المصب
(ج) المجري السطحي
(د) البحر

30. تتواجد المياه الجوفية داخل

- (أ) المصببات
(ب) قاع المحيطات
(ج) الأنهار
(د) مسام الصخور

31. المصب هو نهاية مياه تلتقي بمياه

- (أ) المحيط / البحر
(ب) النهر / البحر
(ج) النهر / البرك

32. من أمثلة الأراضي الرطبة

- (أ) المحيطات والبحار
(ب) البرك والمستنقعات
(ج) الأنهار والبحيرات

33. تتميز مياه الجداول المائية بأنها

- (أ) ساخنة
(ب) باردة سريعة التدفق
(ج) باردة وراكدة

34. المناطق مناطق توجد بالقرب من سطح المياه مثل مناطق الشعاب المرجانية

- (أ) شديدة العمق
(ب) الضحلة
(ج) الصحراوية

35. كل ما يأتي من مصادر المياه العذبة ما عدا

- (أ) الأنهار
(ب) الأمطار
(ج) المحيطات

36. أي من التفاعلات التالية تعبر من تفاعلات الغلاف المائي والغلاف الحيوي ؟

- (أ) تجوية الصخور بالماء
(ب) سحابة تسبح في الماء
(ج) تبخر الماء في الهواء

37. عندما يتنفس الإنسان الهواء هذا يشير إلى تفاعل الغلاف مع الغلاف

- (أ) المائي - الجوي
(ب) الحيوي - الجوي
(ج) الحيوي - المائي

38. أي من هذه المناطق تعتبر من النظام البيئي المائي ؟

- (أ) الصحراء
(ب) الغابات
(ج) المستنقع

39. امتصاص النبات لغاز ثاني أكسيد الكربون للقيام بعملية البناء الضوئي يعتبر تفاعلاً بين

الغلافين

- (أ) الأرضي - الحيوي
(ب) الحيوي - الجوي
(ج) الحيوي - المائي



40. يشغل الماء العذب حوالي..... من الغلاف المائي علي الارض
 (أ) 3.5% (ب) 30% (ج) 97%
41. يعتبر..... جزء من الغلاف الحيوي الذي يوتر علي كل أنظمة الارض
 (أ) الماء (ب) الهواء (ج) الانسان
42. لا يصل ضوء الشمس إلي المناطق..... من المحيطات
 (أ) شديدة العمق (ب) الضحلة (ج) السطحية
43. هي مياه جارية مالحة ويعيش بها الدلافين
 (أ) البرك (ب) الجداول المائية (ج) البحار والمحيطات
44. تتأثر الاشياء الغير حية بالماء مما يؤدي إلي حدوث.....
 (أ) فقدان الحياة (ب) التجوية والتعرية (ج) النمو
45. هو مسطح مائي هائل من الماء المالح
 (أ) البرك (ب) المحيط (ج) النهر
46. كل مما يلي يصف المحيطات ماعدا.....
 (أ) مياهها مالحة (ب) تحيط بالقارات (ج) تتبع من الجبال
47. يعد الغلاف..... موطن أساسي للعديد من الكائنات الحية مثل الاسماك والطحالب
 (أ) المائي (ب) الحيوي (ج) الارضي
48. منطقة تقع علي طول الشاطئ وتكون مغمورة بالماء عند ارتفاع منسوب المياه تسمى
 (أ) الاحيائية (ب) المد والجزر (ج) شديدة العمق
49. النظام البيئي المائي المناسب لنمو زهرة اللوتس تكون مياهه.....
 (أ) جارية ومالحة (ب) جارية وعذبة (ج) راكدة وعذبه
50. تتميز مياه..... بأنها عذبة باردة وسريعة التدفق
 (أ) البحار (ب) المحيطات (ج) الجداول المائية
51. كل مما يلي يهدد حياة الكائنات الحية ماعدا.....
 (أ) ندرة المياه العذبة (ب) نقص جودة المياه العذبة (ج) نقاء الماء
52. النهر هو مكان يتدفق منه الماء من مكان..... إلي..... في مسار محدد
 (أ) منخفض – مرتفع (ب) مرتفع – منخفض (ج) مستوي – مرتفع
53. يعتبر الذهب من الموارد..... علي سطح الارض
 (أ) الصناعية (ب) الطبيعية (ج) المتجددة



54. معظم المياه العذبة علي سطح الارض.....
- (أ) جارية (ب) متجمدة (ج) سائلة
55. يحتوي الغلاف الحيوي علي كل مما يلي ما عدا.....
- (أ) الانسان (ب) النبات (ج) الانهار
56. معظم مياه البحيرات تكون.....
- (أ) عذبة (ب) مالحة (ج) ثلجية
57. يستخدم الانسان والحيوان الماء بغرض.....
- (أ) الشرب (ب) النمو (ج) جميع ما سبق
58. توجد المياه المالحة في كل ما يأتي ما عدا.....
- (أ) البحيرات (ب) البحار (ج) الانهار (د) المحيطات
59. يعيش..... بالجدول المائية
- (أ) السلمندر (ب) سمك موسي (ج) الضفدع (د) سمك السلور (القراميط)
60. اكبر الانظمة البيئية للمياه المالحة هي.....
- (أ) البرك (ب) الانهار (ج) البحيرات (د) المحيطات
61. قد يتسبب سوء استخدام المياه العذبة في..... الحيوانات التي تعيش فيها
- (أ) زيادة (ب) نمو (ج) انقراض (د) تكاثر
62. اي مما يلي ليس مثلاً علي المسطحات المائية
- (أ) البحيرة (ب) المحيط (ج) الجبال الجليدية (د) البحر
63. عند هطول الامطار بكمية أكبر مما يمكن للمجري المائي أن يحتويها يحدث.....
- (أ) الجفاف (ب) نقص الغذاء (ج) الفيضان (د) نقص المياه



64. من التغيرات التي قد تحدث عند تناقص كميات الامطار المتساقطة

- (أ) ارتفاع مستوى الماء
(ب) الفيضانات والسيول
(ج) جفاف المجري المائي
(د) ثبات مستوى الماء

65. تعتبر المستنقعات من

- (أ) الاراضي الرطبة
(ب) البحيرات
(ج) البحار
(د) الانهار

66. اي من السلوكيات التالية يؤدي إلي اهدار المياه ؟

- (أ) تقليل وقت الاستحمام
(ب) ري الحدائق بالتنقيط
(ج) الاسراف في ري الحدائق
(د) غلق صنوبر المياه اثناء غسيل الاسنان

67. للحفاظ علي الموارد المتجددة يجب علينا

- (أ) تلويث المياه
(ب) تلويث التربة
(ج) تلويث الهواء
(د) استخدام الموارد بطريقة مستدامة

68. تعدد.....المحرك الاساسي لدورة الماء في الطبيعة

- (أ) الانسان
(ب) الطاقة الشمسية
(ج) الامطار
(د) محطات معالجة المياه

69. كل ما يلي من مهام مهندسي معالجة مياه الصرف الصحي ماعدا.....

- (أ) مراقبة عملية معالجة المياه
(ب) تصميم الكباري لتسهيل الانتقال من المدن
(ج) ازالة المواد الضارة من الماء
(د) تصميم طرق لحماية المجتمع من الفيضانات

70. كل مما يلي من مهام مهندسي معالجة مياه الصرف الصحي ، ماعدا

- (أ) اختبار جودة المياه
(ب) حفر الابار
(ج) مراقبة عمليات معالجة المياه
(د) تحديد اماكن انشاء مرافق معالجة المياه

71. تستخدم.....في تنقية المياه غير النظيفة

- (أ) المرشحات
(ب) السدود
(ج) المصبات
(د) الخزانات



72. تلوث مياه البحر يؤدي إلي تلوث

- (أ) مياة احد الروافد المائية
- (ب) مياه المحيط
- (ج) مياه الجداول المائية
- (د) الاراضي الرطبة

73. يعمل مهندسو مياه الصرف بمصر في

- (أ) محمية راس محمد
- (ب) محطة بحر البقر
- (ج) بحيرة قارون
- (د) محطات توليد الكهرباء

74. يتشابه السد مع اللواح الشمسية في

- (أ) حفظ مياه الانهار
- (ب) توليد الكهرباء
- (ج) نقل البضائع
- (د) الصيد

75. القوة التي تعمل علي اعادة الكرة بعد قذفها لأعلي هي قوة

- (أ) الدفع
- (ب) الاحتكاك
- (ج) الجاذبية
- (د) السحب

76. عندما يقذف جسم إلي اعلي فانه

- (أ) يعود مرة اخري إلي الارض تحت تاثير الجاذبية
- (ب) يظل عالقا لتساوي الجاذبية بينه وبين الارض
- (ج) يطفو في الفضاء لأنعدام الجاذبية
- (د) يتحرك بسرعة كبيرة نحو الفضاء

77. قوة تنشأ بين سطحين متلامسين وتؤدي الي ابطاء الحركة هي قوة

- (أ) دفع
- (ب) سحب
- (ج) احتكاك
- (د) شد

78. القوة المؤثرة علي القمر ليدور في مداره حول الارض.....

- (أ) جاذبية الارض
- (ب) جاذبية الشمس
- (ج) جاذبية القمر
- (د) جاذبية المريخ





79. تعمل مظلة القفز (الباراشوت) عند فتحها علي

- (أ) زيادة سرعة سقوط الجسم إلي الارض
 (ب) تباطؤ سرعة سقوط الجسم إلي الارض
 (ج) تقليل مقاومة الهواء لسقوط الجسم
 (د) زيادة سحب الجسم إلي اسفل في اتجاه الجاذبية

80. إذا زادت المسافة بين الارض والقمر.....قوة التجاذب بينهما

- (أ) تقل
 (ب) تزداد
 (ج) تنعدم
 (د) لا تتغير

81. من المواد التي تنجذب إلي المغناطيسي

- (أ) الحديد و النيكل
 (ب) الالومنيوم والنحاس
 (ج) الفضة والذهب
 (د) الالومنيوم والفضة

82. تعتبر القوة المغناطيسية قوة

- (أ) دفع فقط
 (ب) سحب فقط
 (ج) دفع او سحب
 (د) احتكاك

83. تعتبر الجاذبية قوة

- (أ) دفع
 (ب) احتكاك
 (ج) سحب
 (د) مرئية

84. أي مما يلي يسبب زيادة قوة التجاذب بين جسمين؟

- (أ) زيادة المسافة بينهما
 (ب) زيادة كتليهما
 (ج) نقص كتليهما
 (د) زيادة قوة الاحتكاك

85. كل مما يلي يعتبر صحيحاً عن قوة الجاذبية ما عدا انها

- (أ) تسحب الاجسام نحو المركز
 (ب) يمكن ملاحظة تأثيرها
 (ج) قوة مرئية
 (د) تؤثر علي الاجسام دون تلامس

86. تتسبب جاذبية الارض في دوران.....حول.....

- (أ) القمر – الشمس
 (ب) الارض – القمر
 (ج) الشمس – الارض
 (د) القمر – الارض





87. اي مما يلي سيحدث في حالة عدم وجود الجاذبية

- (أ) استقرار الاجسام علي الارض
 (ب) دوران الكواكب حول الشمس في مدارات محددة
 (ج) تحرك القمر في الفضاء بعيداً عن الارض
 (د) حدوث ظاهرة المد والجزر

88. القوة التي تعمل علي ثبات الاشياء علي الارض هي

- (أ) الكهرباء
 (ب) الرياح
 (ج) المغناطيسية
 (د) الجاذبية

89. تعتمد قوة الجاذبية بين جسمين علي

- (أ) مساحة سطح
 (ب) حجم
 (ج) كتلة
 (د) طول

90. اذا زادت المسافة بين القمر والارض فإن جاذبية الارض للقمر

- (أ) تتضاعف
 (ب) تقل
 (ج) تزداد
 (د) لا تتاثر

91. تتحرك الاجسام تحت تاثير قوتين هما.....

- (أ) السحب والدفق
 (ب) السحب والشد
 (ج) الشد والدوران
 (د) الدوران والدفق

92. القوة التي تؤثر علي الاجسام قد تتسبب في كل مما يلي ما عدا.....

- (أ) زيادة سرعة الاجسام
 (ب) تقليل سرعة الاجسام
 (ج) سقوط الاجسام
 (د) تغيير كتلة الاجسام

93. تبطء من حركة الاجسام التي تسقط نحو الارض

- (أ) الجاذبية
 (ب) الكتلة
 (ج) مقاومة الهواء
 (د) القوة المغناطيسية

94. يسقط جسم من الارتفاع ما في 7 ثوان ، فإذا زادت مساحة سطحه فإنه سيستغرق.....

ثوان ليسقط من نفس الارتفاع

- (أ) 5
 (ب) 7
 (ج) 10
 (د) 4



95. يمكن لمغناطيس قوي جدا تحريك كل من المواد التالية ، باستثناء

- (أ) النيكل
(ب) الذهب
(ج) الكوبلت
(د) الحديد

96. الجسم الفضائي الذي لديه اقل جاذبية هو.....

- (أ) الأرض
(ب) تزداد المد والجزر
(ج) المشتري
(د) القمر

97. يطفو رائد الفضاء عند ابتعاده عن كوكب الارض نتيجة

- (أ) زيادة كتلته
(ب) زيادة حجمه
(ج) ضعف تأثير الجاذبية
(د) زيادة السرعة

98. اي من الظواهر التالية تحدث نتيجة جاذبية القمر ؟

- (أ) الزلازل والبراكين
(ب) الرعد والبرق
(ج) المد والجزر
(د) خسوف القمر

99. تعمل القوي علي جذب الاجسام المعدنية

- (أ) الكهربائية
(ب) المغناطيسية
(ج) الاحتكاك

100. يمكن ملاحظة قوي الجاذبية الارضية عند.....

- (أ) سقوط كرة علي الارض
(ب) تحرك توربينات الرياح
(ج) التصاق باللون بالحائط

101. عند زيادة كتلة القمر للضعف

- (أ) تزداد جاذبيته
(ب) يقترب من الارض
(ج) جميع ما سبق

102. اي مما يلي ليس مثالا علي مستجمعات المياه ؟.....

- (أ) البحر
(ب) الجبال الجليدية
(ج) المحيط

103. يؤدي نقص كمية الامطار المتساقطة إلي حدوث.....

- (أ) فيضان
(ب) اعصار
(ج) جفاف

104. كل مما يلي من صور استنزاف الموارد ماعدا.....

- (أ) الصيد الجائر للأسماك
(ب) إزالة الغابات
(ج) زراعة نبات جديد

105. قوة الجاذبية تسبب.....

- (أ) دوران القمر حول الأرض
(ب) دوران الأرض حول الشمس
(ج) سقوط الأجسام نحو الأرض
(د) جميع ما سبق



106. يكون اتجاه قوي الاحتكاك..... للاتجاه حركة الاجسام

(أ) مماثل (ب) موازي (ج) عكس

107. العوامل التي تتوقف عليها قوة الجاذبية بين جسمين هي

(أ) كتلة الجسمين (ب) المسافة بينهما (ج) جميع ما سبق

108. منطقة تتجمع فيها المياه من مصادر مختلفة وتتحرك في اتجاه واحد.....

(أ) الخلجان (ب) مستجمعات المياه (ج) البحيرات

109. تعتبر الجاذبية مثالا علي

(أ) المادة (ب) القوي (ج) الطاقة

110. تدور الكواكب حول الشمس في مسار يطلق عليه.....

(أ) الهجرة (ب) المدار (ج) الملعب

111. الحد من استخدام الموارد من طرق

(أ) استعادة البيئة (ب) حماية الموارد (ج) التلوث البيئي

112. المدار عبارة عن مسار..... يدور فيه جسم حول جسم اخر

(أ) بيضاوي (ب) دائري (ج) حلزوني

113. تعتبر الشمس نجما..... الحجم

(أ) كبير (ب) صغير

(ج) متوسط (د) ضئيل

114. كل ما يلي من الاجرام السماوية ، ماعدا.....

(أ) المذنبات (ب) النجوم

(ج) الجبال (د) النيازك

115. كل مما يلي من الاجرام السماوية التي يمكن رؤيتها بالعين المجردة ما عدا.....

(أ) المذنبات (ب) النجوم الموجود خارج مجرتنا

(ج) النيازك (د) الأقمار

116. تنتج..... طاقة حرارية وضوئية نتيجة تفاعل الغازات المكونة لها

(أ) الكواكب (ب) الاقمار

(ج) النجوم (د) النيازك



117. يكون الظل في وقت الظهر

- (أ) طويلا
(ب) متوسطا
(ج) فوق الجسم
(د) اسفل الجسم

118. تم استخدام قديما لمعرفة الوقت بناء علي تغير موقع الظل اثناء النهار

- (أ) ساعة اليد
(ب) الساعة الرملية
(ج) الساعة الشمسية
(د) الساعة المائية

119. يعتبر كوكب اسرع كوكب يدور حول محوره في المجموعة الشمسية

- (أ) الارض
(ب) المشتري
(ج) الزهرة
(د) عطارد

120. يدور كوكب بسرعة كبيرة تزيد علي 1600 كيلو متر في الساعة

- (أ) عطارد
(ب) المشتري
(ج) الأرض
(د) زحل

121. يحدث تعاقب الليل والنهار نتيجة دوران

- (أ) القمر حول الارض
(ب) الارض حول الشمس
(ج) الأرض حول محورها
(د) القمر حول محوره

122. تستغرق الأرض للدوران حول محورها دورتين كاملتين

- (أ) يوم
(ب) ثلاثة ايام
(ج) يومين
(د) اربعة ايام

123. تظهر الشمس في الصباح الباكر من جهة

- (أ) الشمال
(ب) الشرق
(ج) الغرب
(د) الجنوب

124. يتسبب دوران الارض حول الشمس في

- (أ) الحركة الظاهرية للشمس
(ب) تغير مكان الظلال خلال النهار
(ج) تعاقب فصول السنة
(د) تعاقب الليل والنهار

125. اي مما يلي ليس من خصائص النجم القطبي؟

- (أ) مصدر للضوء
(ب) يتكون من غازات
(ج) يتكون من صخور
(د) يبدو ثابتا في السماء



126. تظهر نجوم جديدة كل ليلة من جهة.....

- (أ) الغرب
(ب) الجنوب
(ج) الشرق
(د) الشمال

127. تبدو النجوم وكأنها تتحرك في السماء ليلاً بسبب دوران.....

- (أ) القمر حول الأرض
(ب) الأرض حول محورها
(ج) الأرض حول الشمس
(د) الشمس حول الأرض

128. قدر يساعد رصد التجمعات النجمية في معرفة جميع ما يلي ما عدا.....

- (أ) فصول السنة
(ب) الاتجاهات الأساسية
(ج) اوقات المد والجزر
(د) مرور سنة واحدة

129. الطور الذي يظهر فيه القمر مضاء بالكامل على شكل دائرة كاملة يسمى

- (أ) هلالاً
(ب) تربيعاً
(ج) بدراً
(د) محافاً

130. الشمس هيالوحيد في المجموعة الشمسية.

- (أ) الكوكب
(ب) المذنب
(ج) النجم
(د) النيزك

131. يكمل القمر دورة كاملة حول الأرض خلال

- (أ) يوم واحد
(ب) شهر ميلادي
(ج) شهر عربي
(د) سنة واحدة

132. يسمى طور القمر محاقاً عندما يكون

- (أ) مضاء تماماً
(ب) نصفه مضاء
(ج) مظلماً تماماً
(د) لونه أحمر

133. يمكن أن نرى كلا مما يلي من خلال القبة السماوية ، ما عدا.

- (أ) النجوم
(ب) الكواكب
(ج) البراكين
(د) التجمعات النجمية

134. يقوم مسئولو العرض في القبة السماوية بكل مما يلي، ما عدا

- (أ) دراسة خصائص وحركة الأجرام السماوية
(ب) إدارة وتشغيل مبنى القبة السماوية
(ج) قياس درجة حرارة الهواء
(د) تصميم برامج المحاكاة الفضائية الخارجي



135. ظهور القمر بأشكال مختلفة طوال الشهر القمري يسمى.....

- (أ) القمر القطبي
(ب) التجمعات القمرية
(ج) أطوار القمر
(د) دوران القمر



السؤال الثاني وضع علامة (✓) أو علامة (×) أمام العبارات الآتية

()	1- لا يمكن ان ينمو النبات بدون الماء
()	2- لا تتفاعل مكونات النظام البيئي مع بعضها
()	3- تحتاج الكائنات الحية الماء للبقاء علي قيد الحياة
()	4- الماء و النباتات من الموارد المتجددة
()	5- الهواء الجوي مخلوط يتكون من عدة غازات
()	6- تعتبر الحشرات والطحالب من الغلاف الحيوي
()	7- يشمل الغلاف الصخري المياه الجوفية تحت الارض
()	8- يعتبر النهر الجليدي جزء من الغلاف الارضي
()	9- ظاهرة التعرية مثال للتفاعل بين الغلاف الارضي والغلاف المائي
()	10- تعتبر الجدوال المائية من أنظمة المياه المالحة
()	11- تتميز الصخور المنصهره ، داخل الارض جزءاً من الغلاف المائي
()	12- يعيش سمك السلور في بحيرة عسل العذبة
()	13- الشعاب المرجانية من الانظمة البيئية الصغيرة التي تعيش في نظام مائي مالح
()	14- تكيف الاسماك التي تعيش في البحيرات مع جفافها في اشهر الصيف الحارة
()	15- يؤثر الانسان في جميع الانظمة الارض
()	16- تمثل المياه ثلاثة ارباع مساحة كوكب الارض
()	17- المناطق الضحلة تقع بالقرب من سطح المياه ويصلها ضوء الشمس
()	18- يشمل الغلاف المائي الماء الموجودة تحت سطح الارض
()	19- تتشابه البحار وبعض البحيرات من حيث نوع المياه



()	20- تمثل المياه المالحة 71٪ تقريبا من اجمالي كمية المياه علي الارض
()	21- يرتفع منسوب المياه عند المد وينخفض عند الجزر
()	22- تضم البحار والمحيطات مناطق ضحلة لا يصل اليها ضوء الشمس
()	23- تعتبر مناطق الشعاب المرجانية من أمثلة المناطق الضحلة في الانظمة البيئية البحرية
()	24- تعتبر بحيرة عسل في جيبوتي بيئة مناسبة لمعظم الاسماك والكائنات المائية
()	25- تعيش اسماك السلمون والسلور في المياه المالحة سريعة التدفق
()	26- تعيش الضفادع والسلمندرات في مياه البرك العذبة الراكدة
()	27- تتشابه جميع الانظمة البيئية المائية من حيث نوع وحركة المياه
()	28- تعيش الاسماك المفلحة والدلافين في البحار حيث المياه المالحة
()	29- تتعرض بعض البحيرات للجفاف في اشهر الصيف ولا تستطيع الاسماك التكيف علي ذلك التغير
()	30- عملية التجوية بفعل الرياح تمثل تفاعلات بين الغلاف الجوي والمائي
()	31- يعد المصب نظاما بيئيا وموطنا للألاف النباتات والحيوانات
()	32- تنمو كلا زهور اللوتس وعشب البحر في المياه الجارية العذبة
()	33- تختلف الانظمة البيئية المائية من حيث نوع الكائنات الحية التي تعيش بها
()	34- ري النباتات يمثل تفاعلا بين الغلاف الحيوي والمائي
()	35- حفر الحيوانات للجحور يعتبر تفاعلا بين الغلاف الحيوي والارضي
()	36- يشمل الغلاف الصخري المياه الجوفية التي تتسرب من خلال الصخور المسامية
()	37- تبخر مياه البحيرات يمثل تفاعلا في الغلاف الارضي
()	38- لا يمكن ان تنمو النباتات والحيوانات في المياه الجارية
()	39- يعتبر الماء من أهم الموارد الطبيعية علي سطح الارض
()	40- تعتبر الانهار الجليدية والخلجان من مصادر المياه العذبة



()	41- يحتوي المصب علي مزيج من الماء المالح والماء العذب
()	42- توجد المياه الجوفية بكميات اقل من جميع المياه الموجودة في الانهار والبحيرات
()	43- تعتبر الندرة ونقص الجودة من المخاوف الرئيسية المتعلقة بالماء العذب
()	44- يعيش في مواطن المياه العذبة حوالي 10٪ تقريبا من أنواع الحيوانات المختلفة
()	45- اتخاذ الكائنات المائية الماء كمأوي لها يعد ذلك تفاعلا للغلاف الحيوي مع المائي
()	46- المياه المالحة اصبت محدوده حول العالم مما يهدد حياة الكائنات الحية
()	47- تلوث مياه المنبع لا يؤثر علي مياه المصب في مستجمعات المياه
()	48- تستخدم المياه لنقل البضائع
()	49- تعد البرك والمستنقعات من المياه الجوفية
()	50- تقليل زمن الاستحمام من طرق إهدار المياه
()	51- نعتبر الاراضي الرطبة من أمثلة المياه المالحة
()	52- جميع مصادر المياه علي سطح الارض صالحة للشرب
()	53- تعرف المياه الموجودة أعلي قليلاً من مستوي سطح الارض بالمحيطات
()	54- يسمح بالصيد في المحميات الطبيعية
()	55- تزداد مياه المصب عندما تقل مياه المنبع
()	56- تصنع الملابس من المنتجات النباتية والحيوانية
()	57- ازالة الغابات تدمر الموطن الطبيعي لكثير من الكائنات الحية
()	58- الصيد الجائر يساعد علي زيادة عدد الاسماك في اي مسطح مائي
()	59- إلقاء مخلفات المصانع في المياه يسبب تلوث المياه ويجعلها غير صالحة للشرب



()	60- عند ثبات المسافة تكون قوة جذب الارض لجسم كتلته 5 كجم اقل من قوة جذبها لجسم كتلته 7 كجم
()	61- تؤثر قوتا السحب والدفن علي الاجسام في اتجاهين مختلفين
()	62- لا تؤثر قوة الجاذبية علي الطائرة التي تحلق في الهواء
()	63- تقل قوة الجاذبية بين الارض والقمر بزيادة المسافة بينهما
()	64- تتوقف الجاذبية بين جسمين علي الكتلة والمسافة
()	65- يدور القمر حول الارض بتاثير قوة الاحتكاك بينهما
()	66- تمنعنا قوة الجاذبية من الطفو في الهواء
()	67- يدور القمر حول الارض : لأن جاذبية القمر اكبر من جاذبية الارض
()	68- عند قذف جسم لأعلي في الهواء فإن الجاذبية تسبب تغير اتجاه حركته
()	69- كلما زادت مساحة سطح الجسم زاد تاثير مقاومة الهواء عليه
()	70- تندفع الشلالات من اعلي النهر لأسفل بفعل مقاومة الهواء
()	71- القوة المغناطيسية تعتبر قوة سحب ودفن
()	72- تسحب مقاومة الهواء القفز بالمظلات في نفس اتجاه الجاذبية
()	73- تؤثر الجاذبية علي الاجسام المتحركة ولا تؤثر علي الاجسام الساكنة
()	74- لا يتغير اتجاه سحب الارض للجسم نحو مركزها عند تغير زاوية ميل الجسم
()	75- تعتبر الارض هي مركز الحركة في المجموعة الشمسية
()	76- يتغير نمط دوران القمر حول الأرض مع بداية كل دورة جديدة
()	77- عند قذف جسم لأعلي في الهواء يتغير اتجاه حركته بفعل القوة المغناطيسية
()	78- لا يمكننا رؤية اثار قوة الجاذبية من حولنا
()	79- قوة الاحتكاك تكون دائما في عكس اتجاه حركة الجسم
()	80- القوة التي تنشأ بين الفرامل واطارات السيارة هي قوة الاحتكاك
()	81- تدور الكواكب المختلفة حول الشمس بنفس السرعة



()	82- كلما زادت كتلة الجسم زادت جاذبيته
()	83- من المواد التي تنجذب للمغناطيس النيكل والفضة
()	84- يمكن التقاط الابرّة الحديدية التي سقطت علي الارض بسهولة باستخدام المغناطيس
()	85- اثبت "البرت أينشتاين" أن الشمس هي مركز المجموعة الشمسية
()	86- تنشأ قوة الجاذبية لجميع الاجسام بفعل كتلتها
()	87- في حالة انعدام الجاذبية لن تتحرك الاجسام لأسفل ولا تستقر الاجسام علي الارض
()	88- دوران القمر حول الارض في مدار ثابت يدل علي ان قوة الجاذبية تعمل بالتلامس
()	89- تزداد الجاذبية بين جسمين بزيادة المسافة بينهم
()	90- الاجسام الاكبر كتلة تكون اقل جاذبية
()	91- عند تقرب قطبين متشابهين لمغناطيسين يتعدان بقوة الجذب المغناطيسي
()	92- يظل تأثير الجاذبية موجوداً بين الاجسام وان لم يحدث تلامس بين الاجسام
()	93- تنجذب المشابك المعدنية نحو المغناطيس بقوة الدفع المغناطيسية
()	94- تتحرك اذرع التوربينات بقوة سحب الرياح
()	95- تسقط الطائرة الورقية بعد قذفها لأعلي تحت تأثير قوة جاذبية الشمس
()	96- تمتلك الشمس قوة جاذبية اكبر من الارض لأنها الاضخم والاكبر كتلة
()	97- الاجسام الاكبر حجماً تسقط اسرع من الاجسام الصغيرة في حالة انعدام مقاومة الهواء
()	98- قوة الجاذبية تؤثر علي جميع الاجسام بنفس الطريقة في حالة انعدام مقاومة الهواء
()	99- تلسكوب هابل يساعد علي رؤية الاجسام السماوية البعيدة



()	100- يساعد منظار جاليليو علي القاء نظرة عن قرب للقمر
()	101- ترسل وكالة الفضاء روادها في بعثات لدراسة النجوم
()	102- يحجب الغلاف الجوي بعض موجات الضوء الصادرة من النجوم ، فلا يمكن رؤيتها
()	103- تدور الارض من الغرب للشرق ، لذلك تشرق الشمس من الشرق
()	104- لا نستطيع الشعور بسرعة دوران الأرض حول محورها
()	105- يختلف اتجاه وزاوية الظل باختلاف موقع الجسم بالنسبة للشمس
()	106- توضح الظلال كيفية تغير موقع الشمس الظاهري في الفضاء بمرور الوقت
()	107- تتحرك الظلال خلال النهار بسبب دوران الارض حول محورها
()	108- اثناء دوران الارض حول محورها يكون جانب الارض المواجه للشمس نهاراً
()	109- تدور الارض حول محورها دورة كاملة مرة كل شهر
()	110- اثناء الظهيرة تكون الشمس في وسط السماء
()	111- النجوم القطبية هي نجوم قريبة من احد قطبي الكرة الارضية
()	112- تختلف النجوم عن بعضها في الحجم
()	113- يعكس القمر ضوء الشمس الساقط عليه
()	114- يعتبر اوريون (الصيد) من امثلة التجمعات النجمية
()	115- تعتبر الشمس اكبر النجوم حجماً
()	116- تظهر تجمعات نجمية مختلفة في الشتاء اكثر من الصيف
()	117- جاذبية الأرض أكبر من جاذبية القمر
()	118- كلما زادت كتلة الجسم قلت قوة جاذبيته
()	119- تعتبر القوة المغناطيسية قوة سحب فقط
()	120- توجد قوة الجاذبية بين الأجسام المتلامسة فقط
()	121- سقوط الأجسام الأسفل يحدث بسبب قوى الاحتكاك



()	122- تعتبر الجاذبية قوة مرئية بينما المغناطيسية قوة غير مرئية.
()	123- تحتوي القبة السماوية على برامج كمبيوتر تسمح برؤية عروض المحاكاة الفضاء الخارجي
()	124- القبة السماوية هي مسرح فضائي يطلق عليه القبة الفلكية.
()	125- علماء الكيمياء هم المسؤولون عن العرض في القبة السماوية
()	126- أطوار القمر مثل الهلال والبدر تظهر نتيجة دوران الأرض حول محورها.
()	127- يمكن رؤية القمر هلالا في بداية كل شهر عربي
()	128- تختلف أحجام النجوم الظاهرة لنا باختلاف بعدها عنا
()	129- تتغير أطوار القمر على مدار الشهر نتيجة دوران القمر حول الأرض
()	130- النجوم أجسام معتمة تعكس ضوء الشمس
()	131- التجمع النجمي هو مجموعة من النجوم تكون معا شكلا معيناً في السماء
()	132- يظهر القمر بدراً في أول الشهر القمري
()	133- تختلف أشكال القمر خلال الشهر القمري
()	134- يدور القمر حول الأرض في مسار دائري
()	135- يعكس القمر الضوء لذا نراه مضيئاً في السماء
()	136- المحاق أحد أطوار القمر وفيه يكون وجه القمر المواجه للأرض مضاء كاملاً



اكتب المصطلح العلمي

السؤال الثالث

()	1- هو النظام الذي يشمل جميع المياه الموجودة على سطح الأرض
()	2- هو النظام الذي يشمل الهواء والغازات التي تحيط بالكرة الأرضية
()	3- هو النظام الذي يشمل جميع الكائنات الحية على سطح الأرض
()	4- هو النظام الذي يشمل الصخور والحصى والرمال والمعادن على سطح الأرض



()	5- مياة توجد تحت سطح الارض نتيجة تسربها من خلال من طبقة من الصخور المسامية
()	6- منطقة كبري تتميز بكساء الخصري وتربة ومناخ وحياة برية تميزها عن غيرها من المناطق الاخري
()	7- مسطح مائي محاط باليابسة من جميع الجهات
()	8- مسطح مائي تتدفق فيه المياه من منطقة عالية الارتفاع إلي منطقة منخفضة الارتفاع في قناه محدودة
()	9- مسطح مائي هائل من الماء المالح
()	10- هي مياه تمثل 96.5% من الغلاف المائي وتوجد علي هيئة بحار ومحيطات وخلجان
()	11- هي المياه التي تمثل 3.5% من الغلاف المائي وتوجد في هيئة مياه الامطار والانهار ومعظم البحيرات والمياه الجوفية
()	12- المنطقة الواقعة علي طول الشاطئ
()	13- عملية تحدث بسبب ارتفاع منسوب المياه
()	14- عملية تحدث بسبب انخفاض منسوب المياه وانحسارها
()	15- هو مكان التقاء النهر بالبحر أو المحيط ويحتوي علي مزيج من الماء المالح والعذب
()	16- هي مناطق يكون فيها منسوب المياه أعلي قليلا من مستوي سطح الارض
()	17- المواد التي يحصل عليها للإنسان من الطبيعة
()	18- مواد تتجدد باستمرار بمعدل اسرع من استهلاكنا
()	19- مناطق توجد بالقرب من سطح المياه في الانظمة البيئية البحرية
()	20- مناطق لا يصل إليها ضوء الشمس في المحيطات



()	21- بحيرة تحتوي علي تركيز عالي من الاملاح الطبيعية وتعتبر بيئة غير مناسبة لمعظم الاسماك
()	22- نظام بيئي من الماء العذب تعيشه الضفادع والسلمندرات
()	23- انماط تدور فيها مياه المحيطات حول العالم
()	24- نوع المياه الموجودة في الانهار والجداول المائية
()	25- نوع المياه التي تمثل نحو 96.5% من إجمالي نسبة المياه علي الارض
()	26- نوع من الماء المتواجد في البرك ومعظم البحيرات
()	27- مسطح مائي تبدأ نقطة انطلاقه من الجبال وينتهي تدفقه عن التقائه بالبحر
()	28- مورد طبيعي يوجد علي الارض بكمية محدودة ويعتبر اساس بقاء الكائنات الحية
()	29- منطقة تتجمع فيه المياه وتتجه في اتجاه واحد نحو مسطح مائي
()	30- روافد النهر التي تتدفق إلي انهار اكبر حجماً وتصب في مسطحات مائية اكبر
()	31- أحد المخاوف المتعلقة بالماء ويحدث عندما يكون المورد المائي محدوداً او شحيحاً
()	32- استخدام مورد بطريقة لا تؤثر سلباً في توفر هذا المورد مستقبلاً
()	33- الحد من امكانية الوصول إلي الموارد واستخدامها
()	34- قوة غير مرئية تلعب دوراً مهماً في بقاء الاجسام علي سطح الارض
()	35- جرم سماوي يدور حول الارض في مدار ثابت بفعل جاذبيتها
()	36- العالم الذي ذكر ان الارض تدور حول الشمس
()	37- مسارات بيضاوية الشكل تدور فيها الكواكب حول الشمس



()	38- القوة التي تنشأ بين سطحي جسمين متلامسين وتؤدي إلي ابطاء الحركة
()	39- قوة احتكاك تنشأ بين الجسم المتحرك والهواء وتعمل علي تقليل سرعته
()	40- قوة تجذب بعض الأجسام المعدنية باتجاه المغناطيس
()	41- ظاهرة تحدث في المحيطات بسبب قوة جاذبية القمر
()	42- قوة تجعل الكواكب تدور في مدارات ثابتة حول الشمس
()	43- الشمس ومجموعة الكواكب التي تدور حولها
()	44- بناء علي النهر يسمح بتخزين كمية كبيرة من الماء العذب للحفاظ عليها
()	45- منطقة تتجمع فيها المياه من مصادر مختلفة وتتجه في اتجاه واحد نحو منطقة مشتركة
()	46- مجموعة من النجوم تكون معاً شكلاً معيناً في السماء
()	47- نجم قريب من احد قطبي الكرة الارضية
()	48- ساعة اخترعها القدماء المصريون بالاعتماد علي الظل
()	49- منظار ثنائي العدسة يستخدم في رؤية الكواكب والكويكبات عن قرب
()	50- قوة جذب تنشأ بين الاجسام
()	51- المع نجم قريب من القطب من محور دوران الأرض



أكمل العبارات التالية

السؤال الرابع

1- يتحول الماء من سائل إلي صلب بـ (.....)

2- يتكون النظام البيئي من (كائنات حية) واشياء غير حية

3- يتحول الماء من صلب إلي سائل بـ (الانصهار)





4- من مكونات النظام (.....) الاكسجين والنيروجين

5- يحتوي الغلاف (.....) علي الحيوانات والطيور والاسماك

6- يتحول الماء إلي بخار عن طريق (.....)

7- يعتبر النهر الجليدي جزء من الغلاف (.....) والانهار والبحار والمحيطات

8- الرياح التي تحرك الاجسام جزء من الغلاف (.....)

9- الصخور والمعادن والتربة والرمال من مكونات الغلاف (.....)

10- الإنسان جزء من الغلاف (.....)

11- تغطي (.....) حوالي 71٪ من مساحة الكرة الارضية

12- بحيرة (.....) بجيبوتي من البحيرات المالحة

13- من أمثلة الكائنات الحية التي تعيش في البرك (.....) و (.....) و (.....)

14- تنمو الشعاب المرجانية في نظام بيئي (.....)

15- تحتوي البحار علي مياه (.....) وتحتوي الانهار علي مياه (.....)

16- تعتبر النباتات من الموارد (.....) والماء (.....)

17- يعتبر غاز ثاني اكسيد الكربون من الغلاف (.....) للأرض

18- من البحيرات العذبة في مصر (.....)

19- يعتبر (.....) من الكائنات الحية التي تعيش في الجداول المائية

20- تعيش الحيتان في مياه (.....)

21- تمثل بحيرة ناصر النظام البيئي للمياه (.....)

22- بحيرة (.....) من البحيرات المالحة في مصر

23- تشمل أنظمة المناطق الضحلة للمياه المالحة (.....)

24- القاء المخلفات والملوثات في الماء يؤدي إلي (.....) جودته

25- المسطحات المائية (.....) ببعضها



26- سقوط الامطار بكميات (.....) يجعل الماء في المسطح المائي مورداً ثابتاً

27- الجفاف والافراط في استهلاك الماء يتسببان في (.....)

28- يوجد في قاع (.....) جبال وسهول

29- معظم المياه الموجودة علي سطح الارض مياه (.....)

30- يستخدم الماء في (.....) و (.....) و (.....) و (.....)

31- يساعد تقليل زمن الاستحمام علي (.....) استهلاك الماء

32- تتسبب قوة (.....) في سقوط تفاحة من الشجر علي الارض

33- تؤثر جاذبية (.....) في حركة المد والجزر في المياه

34- الجاذبية تمثل قوة (.....)

35- تنشأ قوة الجاذبية بين الاجسام بفعل (.....)

36- يطلق علي الشمس والكواكب التي تدور حولها (.....)

37- ستسبح الكواكب في الفضاء بشكل عشوائي إذا انعدمت قوة (.....) الشمس

38- تدور الكواكب حول الشمس في انماط (.....)

39- عند تقرب قطبين متشابهين لهغناطيسيين من بعضهما تنشأ بينهما قوة (.....)

40- قوة الاحتكاك الناشئة عن حركة الجسم في الهواء هي (.....)

41- تصب الجداول المائية والانهار في مسطح مائي مشترك يسمى (.....)

42- تعتبر (.....) احدي طرق الحفاظ علي الموارد

43- يوجد قوتان تعملان علي تحريك الاجسام هما قوة (.....) او قوة (.....)

44- تدور الكواكب (.....) بسرعات مختلفة

45- كلما زادت (.....) الجسم زادت جاذبيته

46- تعتبر قوة الجاذبية قوة (.....)

47- تقل سرعة الدراجة عند الضغط علي الفرامل بسبب (.....)



48- يفرد الطائر اجنحته اثناء الهبوط لزيادة تأثير (.....) التي تساعده علي الهبوط بأمان

49- في حالة (.....) تطفو الاجسام في الهواء مثل رواد الفضاء

50- يعد (.....) مثالا علي استنزاف الموارد

51- تنشأ قوة (.....) بين قدمك والارض اثناء السير

52- يصنع البلاستيك من منتجات (.....)

53- كتلة القمر (.....) من كتلة الارض

54- من المواد التي تتجذب للمغناطيس (.....)

55- يعمل مهندسو مياه الصرف الصحي بمصر في (.....)

56- استخدام مياه الآبار بكثرة يؤدي إلي (.....)

57- تحدث الفيضانات عندما (.....) كمية الامطار في الانهار

58- تستخدم (.....) في تحويل المياه الملوثة إلي مياه نظيفة

59- قوة غير مرئية تلعب دوراً مهماً في بقاء الاجسام علي سطح الارض (.....)

60- إذا سقطت كرة وريشة في نفس اللحظة من نفس الارتفاع فإن (.....) تصل إلي الارض اولاً

61- تحتجز المظلات الهواء المتدفق إلي (.....) اثناء سقوط رجل المظلات

62- تسحب قوة الجاذبية الأجسام نحو (.....) الارض

63- عند تقريب مشبك الورق من مغناطيس ، فإن المغناطيس (.....) المشبك في اتجاهه

64- تدور اذرع التوربينات بفعل قوة (.....) الرياح

65- يسحب المغناطيس مشبك الورق المعدنية باتجاهه بفعل القوة (.....)

66- تتوقف قوة الجاذبية بين جسمين علي (.....) و (.....)

67- تدفع قدمك الأرض اثناء السير نتيجة لوجود قوة (.....) بينهما



- 68- عند تقريب قطبين متشابهين لمغناطيسين من بعضهما تنشأ بينهما قوة (.....)
- 69- قوة الاحتكاك الناشئة عن حركة الجسم في الهواء هي (.....)
- 70- يطلق علي الشمس والكواكب التي تدور حولها (.....)
- 71- ستسبح الكواكب في الفضاء بشكل عشوائي إذا انعدمت قوة (.....) الشمس
- 72- يدور القمر حول الأرض في مسار (.....)
- 73- يسمى القمر (.....) في أول الشهر القمري.
- 74- تصدر النجوم ضوءها الخاص لأنها مكونة من (.....)
- 75- يحدث تعاقب الليل والنهار نتيجة دوران الأرض حول (.....)
- 76- يكون وجه القمر المواجه للأرض مظلمًا تمامًا في (.....) الشهر القمري



علل لما يأتي

السؤال الخامس

(1) (علل) أهمية الماء لحياة الكائنات الحية ؟

..... •

(2) (علل) استخدام العلماء كلمة (غلاف) لتنمية انظمة الارض ؟

..... •

(3) (علل) يعتبر الماء من الموارد المتجددة؟

..... •

.....

(4) (علل) حدوث اطوار القمر

..... -

.....

(5) (علل) حدوث تعاقب الليل والنهار

..... -

(6) يبدو القمر مضيئاً في السماء

..... -



(7) ظهور اشكال مختلفة للقمر خلال الشهر القمري

-

(8) حدوث اطوار القمر

-

(9) (علل) تعتبر النباتات من الموارد المتجددة؟

•

(10) (علل) لا تبقي النباتات علي قيد الحياة في المناطق شديدة العمق في المحيط

•

(11) (علل) لا تعيش الاسماك في بحيرة عسل بجيبوتي

•

(12) (علل) تتواجد الضفادع وزهرة اللوتس في البرك ؟

•

(13) (علل) تشهد العديد من المناطق حول العالم صراعات علي الماء العذب

•

(14) (علل) يجب علينا الحفاظ علي المياه العذبة وحمايتها من التلوث

•

(15) (علل) إذا قلت مياه المنبع ستقل مياه المصب ، وإذا حدث تلوث في المنبع يتلوث المصب

•

(16) ماذا يحدث : تحول المياه من حالة إلي أخرى بالنسبة إلي الكمية الاجمالية ؟

•

(17) ماذا يحدث : اختفي الماء علي سطح الارض ؟

•

(18) ماذا يحدث : انخفاض كمية الاملاح الطبيعية في البحار والمحيطات ؟

•

السّر الحقيقي
للسعادة يكمن
في أه. تعيشن...
اللغة



جودي أروت



(19) ماذا يحدث : غمر الارض بشكل جزئي بالماء ؟

•

(20) ماذا يحدث : اذكر خصائص البحيرات المالحة؟

.1

.2

.3

.4

(21) ماذا يحدث : كان مقدار سقوط الامطار قليلا جدا

•

(22) ماذا يحدث : كان هطول الامطار اكثر مما يمكن للنهر ان يحتويه

•

(23) ماذا يحدث : بدأت الابقار في اكل جميع العشب قبل ان ينمو العشب الجديد

•

(24) علل : جاذبية الأرض أكبر من جاذبية القمر ؟

•

(25) لماذا يدور القمر في مدار ثابت حول الأرض ؟

•

(26) لماذا يطفو رائد الفضاء في الفضاء

•

(27) علل : تهتم الدولة بإنشاء محميات طبيعية ؟

•

(28) ما العوامل التي تتوقف عليها قوة الجاذبية بين جسمين ؟

•

(29) ماذا يحدث لو انعدمت الجاذبية بين الارض والقمر ؟

•



(30) ما الذي يسبب دوران الكواكب في مدارات ثابتة حول الشمس ؟

.....

.....

(31) علل : تختلف سرعة دوران الكواكب حول الشمس ؟

.....

(32) عندما تقفز لأعلي فإنك تسقط إلي الأرض مرة اخري ، ما السبب في ذلك ؟

.....

(33) لماذا لا نشعر بحركة الأرض حول الشمس ؟

.....

(34) إذا سقط مشبك ورق وريشة أيهما يصل إلي سطح الأرض أولاً: فسر اجابتك ؟

.....

(35) عند استخدام مياه الأبار بشكل أكبر مما يتم تعويضه من هطول الأمطار

.....

(36) عند هطول الامطار اكثر مما يمكن للنهر ان يحتويه

.....

(37) إذا تسربت مخلفات مصنع في احد الجداول المائية الصغيرة

.....

(38) علل : يختلف تأثير قوة جذب الشمس للكواكب

.....

.....

(39) ماذا يحدث لو انعدمت الجاذبية بين الشمس والكواكب

.....

(40) ماذا يحدث لو سقط جسمان مختلفان في الكتلة من نفس الارتفاع داخل غرفة خالية من

الهواء

.....



(41) ماذا يحدث لو انعدمت الجاذبية بين الارض والقمر ؟

.....

(42) ماذا يحدث لو لم تكن هناك قوة جاذبية ارضية ؟

.....

(43) علل : يتغير اتجاه حركة القمر بشكل مستمر اثناء دورانه حول الارض

.....

(44) علل : تدور الكواكب في مدارات ثابتة حول الشمس

.....

(45) كيف تؤثر الجاذبية في حركة الاجسام ؟

.....

(46) علل : جاذبية القمر اقل من جاذبية الارض

.....

(47) علل : يدور القمر حول الارض في مدار ثابت

.....

(48) علل : ثابت واستقرار الاجسام علي سطح الارض

.....



صنف مصادر المياه حسب نوعها

السؤال السابع

1- المصبات (.....)

2- المستنقعات (.....)

3- المياه الجوفية (.....)

4- البحار (.....)

5- البرك (.....)

6- جداول المياه (.....)

7- الانهار (.....)



8- المحيطات (.....)

9- الانهار الجليديه (.....)

10- بحيرة عسل والبردويل (.....)

11- بحيرة ناصر (.....)



صوب ما تحته خط

السؤال الثامن

1- ازاله الغابات يحسن الموطن الطبيعي للكائنات الحية

2- تقوم الدولة بإنشاء حدائق لحماية الانواع المهددة بالانقراض

3- الزيادة السكانية تفيد الاستدامة

4- تصنع منتجات البلاستيك من القطن

5- عند بناء مصنع قريب من مسطح مائي فإنه يتسبب في حماية هذا المسطح

6- المصب هو روافد تتدفق إلي انهار اكبر حجما مما يؤدي إلي تكوين مسطحات مائية اكبر

7- يزداد تأثير الجاذبية كلما ارتفع الجسم عن سطح الأرض

8- تندفع الشلالات من أعلى النهر إلى أسفل بسبب مقاومة الهواء

9- عند سقوط أي جسم من مكان مرتفع يتجه إلى أعلى

10- عندما تزداد المسافة بين جسمين تزداد قوة التجاذب بينهم

11- قوة جاذبية القمر أكبر من قوة جاذبية الأرض

12- تتسبب جاذبية الأرض في حركة الأجسام للأعلى

13- المهندسون هم المسؤولون عن تشغيل القبة السماوية (علماء الفلك)

14- تتميز النجوم القريبة من الأقطاب بأن حركة دورانها سريعة جدا (بطيئة)



تم تحميل هذه الأوراق مجاناً من
أكبر وأضخم مكتبة تعليمية
موقع وتطبيق مذكرات جاهزة



مراجعات النخبة

مراجعة فبراير - الفصل الدراسي الثاني

2025



الصف

الخامس

الابتدائي

العلوم نموذج الاجابات



إعداد
الأبرار أيمن

أكاديمية

تواست اونلاين



اختر الإجابة الصحيحة

السؤال الاول

1. مياه عذبه تتسرب تحت سطح الارض من خلال طبقة من الصخور المساميه

- (أ) مياه بحر متوسط
(ب) مياه محطة بحر النيل
(ج) بحيرة عسل
(د) مياه جوفيه

2. تعدد.....جزء من الغلاف الارضي

- (أ) النباتات
(ب) الصخور
(ج) الغازات
(د) المسطحات المائية

3. مكان يتدفق إليه الماء في مسار محدد من منطقة عالية الارتفاع إلى منطقة منخفضة

- (أ) النهر
(ب) البحيرة
(ج) البحر
(د) المحيط

4. بترتب علي تفاعل الغلاف الغازي مع الغلاف الحيوي

- (أ) توافر غاز الاكسجين
(ب) خصوبة التربة
(ج) زيادة التلوث
(د) عملية البناء الضوئي

5. مثال علي نظام بيئي المياه المالحة

- (أ) نهر النيل
(ب) النهر الجليدي
(ج) بحيرة ناصر
(د) بحيرة عسل وبحيرة البردويل

6. معظم المياه العذبة علي الارض توجد في صورة

- (أ) مياه جوفية
(ب) انهار
(ج) انهار جليدية
(د) جداول مائه

7. يطلق علي مجموعة النباتات والحيوانات التي تعيش معا في مساحة كبير لها مناخ يميزها

- (أ) غلاف غازي
(ب) غلاف مائي
(ج) غلاف صخري
(د) منطقة احيائية

8. تجويه الصخور بفعل المياه ، دليل علي حدوث تفاعل بين

- (أ) الغلاف المائي والغلاف الارضي
(ب) الغلاف الحيوي والغلاف المائي
(ج) الغلاف الحيوي والغلاف الغازي
(د) الغلاف الغازي والغلاف المائي

9. المياه التي تغطي معظم مساحة السطح الارض ، مياه

- (أ) عذبه في الانهار
(ب) عذبه في الانهار الجليدية
(ج) عذبه في المياه الجوفية
(د) مالحة في البحار والمحيطات



5th

10. الكمية الاجمالية للمياه علي الارض

- (أ) تقل
(ب) تزداد
(ج) تتغير
(د) لا تتغير

11. تحتاج النبات المياه للقيام.....

- (أ) النمو
(ب) التنفس
(ج) الاحتراق
(د) عملية البناء الضوئي

12. يحتوي الغلاف المائي للأرض علي

- (أ) هواء
(ب) التربة
(ج) الانهار
(د) الانسان

13. يغطي الماء ما يقرب من% من سطح الارض

- (أ) 10
(ب) 30
(ج) 50
(د) 70

14. تشكلمعظم كوكب الارض

- (أ) اليابسة
(ب) الاكسجين
(ج) المياة
(د) الجبال

15. يعرف المسطح المائي المحاط باليابس من جميع الجهات

- (أ) النهر
(ب) البحيرة
(ج) البحر
(د) المياه الجوفية

16. تنتميإلي الغلاف الارضي

- (أ) الغازات
(ب) المعادن
(ج) الثعبان
(د) الانهار

17. اوراق الشجر جزء من الغلاف

- (أ) حيوي
(ب) ارضي
(ج) مائي
(د) جوي

18. عند تنفس الكائنات الحية فإنه يحدث تفاعل بين الغلافوالغلاف

- (أ) حيوي وأرضي
(ب) جوي ومائي
(ج) حيوي وجوي
(د) الارضي والمائي





19. يعرف اختلاف شكل القمر خلال دورانه حول الأرض بـ

- (أ) ضوء النجوم
(ب) دورة الأرض
(ج) النجم القطبي
(د) أطوار القمر

20. يظهر القمر في منتصف الشهر القمري على شكل.....

- (أ) هلال
(ب) بدر
(ج) محاق
(د) أهدب

21. ترى في القبة السماوية صوراً لـ.....

- (أ) نجوم وكواكب
(ب) تجمعات نجمية
(ج) أجرام سماوية
(د) جميع ما سبق

22. القمر يعكس ضوء.....الساقط عليه

- (أ) الكواكب
(ب) الأرض
(ج) الشمس
(د) النجوم

23. تصدر النجوم ضوءها الخاص لأنها تتكون من..... ساخنة مما يتسبب في توهجها

- (أ) صخور
(ب) غازات
(ج) رمال
(د) معادن

24. الغلاف.....يحتوي علي جميع المياه الموجود علي الارض

- (أ) مائي
(ب) جوي
(ج) ارضي
(د) حيوي

25. عندما تسخن الشمس المياه في المسطحات المائية تحدث عملية

- (أ) تبخر
(ب) تجمد
(ج) تكثف
(د) سقوط امطار

26. يحتوي الغلاف.....علي جميع الغازات التي تحيط بالارض

- (أ) جوي
(ب) مائي

27. يتحول الماء إلي غاز في الهواء من خلال عملية

- (أ) التكثف
(ب) الانصهار
(ج) التبخر
(د) التجمد





28. البيئة المائية التي يعيش فيه السلمندر

- (أ) مألحة
(ب) عذبة
(ج) راكدة
(د) متدفقة

29. تلتقي مياه البحار والمحيطات مع مياه الأنهار عند

- (أ) مستجمع المياه
(ب) المصب
(ج) المجري السطحي
(د) البحر

30. تتواجد المياه الجوفية داخل

- (أ) المصببات
(ب) قاع المحيطات
(ج) الأنهار
(د) مسام الصخور

31. المصب هو نهاية مياه تلتقي بمياه

- (أ) المحيط / البحر
(ب) النهر / البحر
(ج) النهر / البرك

32. من أمثلة الأراضي الرطبة

- (أ) المحيطات والبحار
(ب) البرك والمستنقعات
(ج) الأنهار والبحيرات

33. تتميز مياه الجداول المائية بأنها

- (أ) ساخنة
(ب) باردة سريعة التدفق
(ج) باردة وراكدة

34. المناطق مناطق توجد بالقرب من سطح المياه مثل مناطق الشعاب المرجانية

- (أ) شديدة العمق
(ب) الضحلة
(ج) الصخرية

35. كل ما يأتي من مصادر المياه العذبة ما عدا

- (أ) الأنهار
(ب) الأمطار
(ج) المحيطات

36. أي من التفاعلات التالية تعبر من تفاعلات الغلاف المائي والغلاف الحيوي ؟

- (أ) تجوية الصخور بالماء
(ب) سكمة تسبح في الماء
(ج) تبخر الماء في الهواء

37. عندما يتنفس الإنسان الهواء هذا يشير إلى تفاعل الغلاف مع الغلاف

- (أ) المائي - الجوي
(ب) الحيوي - الجوي
(ج) الحيوي - المائي

38. أي من هذه المناطق تعتبر من النظام البيئي المائي ؟

- (أ) الصحراء
(ب) الغازات
(ج) المستنقع

39. امتصاص النبات لغاز ثاني أكسيد الكربون للقيام بعملية البناء الضوئي يعتبر تفاعلاً بين

الغلافين

- (أ) الأرضي - الحيوي
(ب) الحيوي - الجوي
(ج) الحيوي - المائي



40. يشغل الماء العذب حوالي من الغلاف المائي علي الارض

- (أ) 3.5% (ب) 30% (ج) 97%

41. يعتبر جزء من الغلاف الحيوي الذي يوتر علي كل أنظمة الارض

- (أ) الماء (ب) الهواء (ج) الانسان

42. لا يصل ضوء الشمس إلي المناطق من المحيطات

- (أ) شديدة العمق (ب) الضحلة (ج) السطحية

43. هي مياه جارئة مالحة ويعيش بها الدلافين

- (أ) البرك (ب) الجداول المائية (ج) البحار والمحيطات

44. تتأثر الاشياء الغير حية بالماء مما يؤدي إلي حدوث

- (أ) فقدان الحياة (ب) التجوية والتعرية (ج) النمو

45. هو مسطح مائي هائل من الماء المالح

- (أ) البرك (ب) المحيط (ج) النهر

46. كل مما يلي يصف المحيطات ماعدا.....

- (أ) مياهها مالحة (ب) تحيط بالقارات (ج) تتبع من الجبال

47. يعد الغلاف موطن أساسي للعديد من الكائنات الحية مثل الاسماك

والطحالب

- (أ) المائي (ب) الحيوي (ج) الارضي

48. منطقة تقع علي طول الشاطئ وتكون مغمورة بالماء عند ارتفاع منسوب المياه تسمى

- (أ) الاحيائية (ب) المد والجزر (ج) شديدة العمق

49. النظام البيئي المائي المناسب لنمو زهرة اللوتس تكون مياهه

- (أ) جارئة ومالحة (ب) جارئة وعذبة (ج) راكدة وعذبة

50. تتميز مياهه بأنها عذبة باردة وسريعة التدفق

- (أ) البحار (ب) المحيطات (ج) الجداول المائية

51. كل مما يلي يهدد حياة الكائنات الحية ماعدا.....

- (أ) ندرة المياه العذبة (ب) نقص جودة المياه العذبة (ج) نقاء الماء

52. النهر هو مكان يتدفق منه الماء من مكان إلي في مسار محدد

- (أ) منخفض – مرتفع (ب) مرتفع – منخفض (ج) مستوي – مرتفع



53. يعتبر الذهب من الموارد.....علي سطح الارض
 (أ) الصناعية (ب) الطبيعية (ج) المتجددة (د) الممتدة
54. معظم المياه العذبة علي سطح الارض.....
 (أ) جارية (ب) متجمدة (ج) سائلة (د) صلبة
55. يحتوي الغلاف الحيوي علي كل مما يلي ماعدا.....
 (أ) الانسان (ب) النبات (ج) الانهار (د) المحيطات
56. معظم مياه البحيرات تكون.....
 (أ) عذبة (ب) مالحة (ج) ثلجية (د) مالحة
57. يستخدم الانسان والحيوان الماء بغرض.....
 (أ) الشرب (ب) النمو (ج) جميع ما سبق (د) تجمد المياه
58. توجد المياه المالحة في كل ما يأتي ماعدا.....
 (أ) البحيرات (ب) البحار (ج) الانهار (د) المحيطات
59. يعيش.....بالجداول المائية
 (أ) السلمندر (ب) سمك موسي (ج) الضفدع (د) سمك السلور (القراميط)
60. اكبر الانظمة البيئية للمياه المالحة هي.....
 (أ) البرك (ب) الانهار (ج) البحيرات (د) المحيطات
61. قد يتسبب سوء استخدام المياه العذبة فيالحيوانات التي تعيش فيها
 (أ) زيادة (ب) نمو (ج) انقراض (د) تكاثر
62. اي مما يلي ليس مثلاً علي المسطحات المائية
 (أ) البحيرة (ب) المحيط (ج) الجبال الجليدية (د) البحر
63. عند هطول الامطار بكمية أكبر مما يمكن للمجري المائي أن يحتويها يحدث
 (أ) الجفاف (ب) نقص الغذاء (ج) الفيضان (د) نقص المياه



64. من التغيرات التي قد تحدث عند تناقص كميات الامطار المتساقطة

- (أ) ارتفاع مستوى الماء
(ب) الفيضانات والسيول
(ج) جفاف المجرى المائي
(د) ثبات مستوى الماء

65. تعتبر المستنقعات من

- (أ) الاراضي الرطبة
(ب) البحيرات
(ج) البحار
(د) الانهار

66. اي من السلوكيات التالية يؤدي إلي اهدار المياه ؟

- (أ) تقليل وقت الاستحمام
(ب) ري الحدائق بالتنقيط
(ج) الاسراف في ري الحدائق
(د) غلق صنوبر المياه اثناء غسيل الاسنان

67. للحفاظ علي الموارد المتجددة يجب علينا

- (أ) تلويث المياه
(ب) تلويث التربة
(ج) تلويث الهواء
(د) استخدام الموارد بطريقة مستدامة

68. تعدد.....المحرك الاساسي لدورة الماء في الطبيعة

- (أ) الانسان
(ب) الطاقة الشمسية
(ج) الامطار
(د) محطات معالجة المياه

69. كل ما يلي من مهام مهندسي معالجة مياه الصرف الصحي ماعدا.....

- (أ) مراقبة عملية معالجة المياه
(ب) تصميم الكباري لتسهيل الانتقال من المدن
(ج) ازالة المواد الضارة من الماء
(د) تصميم طرق لحماية المجتمع من الفيضانات

70. كل مما يلي من مهام مهندسي معالجة مياه الصرف الصحي ، ماعدا

- (أ) اختبار جودة المياه
(ب) حفر الابار
(ج) مراقبة عمليات معالجة المياه
(د) تحديد اماكن انشاء مرافق معالجة المياه

71. تستخدم.....في تنقية المياه غير النظيفة

- (أ) المرشحات
(ب) السدود
(ج) المصبات
(د) الخزانات



72. تلوث مياه البحر يؤدي إلي تلوث

(أ) مياة احد الروافد المائية

(ب) مياه المحيط

(ج) مياه الجداول المائية

(د) الاراضي الرطبة

73. يعمل مهندسو مياه الصرف بمصر في

(أ) محمية راس محمد

(ب) محطة بحر البقر

(ج) بحيرة قارون

(د) محطات توليد الكهرباء

74. يتشابه السد مع اللواح الشمسية في

(أ) حفظ مياه الانهار

(ب) توليد الكهرباء

(ج) نقل البضائع

(د) الصيد

75. القوة التي تعمل علي اعادة الكرة بعد قذفها لأعلي هي قوة

(أ) الدفع

(ب) الاحتكاك

(ج) الجاذبية

(د) السحب

76. عندما يقذف جسم إلي اعلي فانه

(أ) يعود مرة اخري إلي الارض تحت تاثير الجاذبية

(ب) يظل عالقا لتساوي الجاذبية بينه وبين الارض

(ج) يطفو في الفضاء لأنعدام الجاذبية

(د) يتحرك بسرعة كبيرة نحو الفضاء

77. قوة تنشأ بين سطحين متلامسين وتؤدي الي ابطاء الحركة هي قوة

(أ) دفع

(ب) سحب

(ج) احتكاك

(د) شد

78. القوة المؤثرة علي القمر ليدور في مداره حول الارض.....

(أ) جاذبية الارض

(ب) جاذبية الشمس

(ج) جاذبية القمر

(د) جاذبية المريخ





79. تعمل مظلة القفز (الباراشوت) عند فتحها علي

(أ) زيادة سرعة سقوط الجسم إلي الارض

(ب) تباطؤ سرعة سقوط الجسم إلي الارض

(ج) تقليل مقاومة الهواء لسقوط الجسم

(د) زيادة سحب الجسم إلي اسفل في اتجاه الجاذبية

80. إذا زادت المسافة بين الارض والقمر.....قوة التجاذب بينهما

(أ) تقل

(ب) تزداد

(ج) تنعدم

(د) لا تتغير

81. من المواد التي تنجذب إلي المغناطيسي

(أ) الحديد و النيكل

(ب) الالومنيوم والنحاس

(ج) الفضة والذهب

(د) الالومنيوم والفضة

82. تعتبر القوة المغناطيسية قوة

(أ) دفع فقط

(ب) سحب فقط

(ج) دفع او سحب

(د) احتكاك

83. تعتبر الجاذبية قوة

(أ) دفع

(ب) احتكاك

(ج) سحب

(د) مرئية

84. أي مما يلي يسبب زيادة قوة التجاذب بين جسمين؟

(أ) زيادة المسافة بينهما

(ب) زيادة كتليتهما

(ج) نقص كتليتهما

(د) زيادة قوة الاحتكاك

85. كل مما يلي يعتبر صحيحاً عن قوة الجاذبية ما عدا انها

(أ) تسحب الاجسام نحو المركز

(ب) يمكن ملاحظة تأثيرها

(ج) قوة مرئية

(د) تؤثر علي الاجسام دون تلامس

86. تتسبب جاذبية الارض في دوران.....حول.....

(أ) القمر – الشمس

(ب) الارض – القمر

(ج) الشمس – الارض

(د) القمر – الارض





87. اي مما يلي سيحدث في حالة عدم وجود الجاذبية

- (أ) استقرار الاجسام علي الارض
 (ب) دوران الكواكب حول الشمس في مدارات محددة
 (ج) تحرك القمر في الفضاء بعيداً عن الارض
 (د) حدوث ظاهرة المد والجزر

88. القوة التي تعمل علي ثبات الاشياء علي الارض هي

- (أ) الكهرباء
 (ب) الرياح
 (ج) المغناطيسية
 (د) الجاذبية

89. تعتمد قوة الجاذبية بين جسمين علي

- (أ) مساحة سطح
 (ب) حجم
 (ج) كتلة
 (د) طول

90. اذا زادت المسافة بين القمر والارض فإن جاذبية الارض للقمر

- (أ) تتضاعف
 (ب) تقل
 (ج) تزداد
 (د) لا تتاثر

91. تتحرك الاجسام تحت تأثير قوتين هما.....

- (أ) السحب والدفق
 (ب) السحب والشد
 (ج) الشد والدوران
 (د) الدوران والدفق

92. القوة التي تؤثر علي الاجسام قد تتسبب في كل مما يلي ماعدا.....

- (أ) زيادة سرعة الاجسام
 (ب) تقليل سرعة الاجسام
 (ج) سقوط الاجسام
 (د) تغيير كتلة الاجسام

93. تبطء من حركة الاجسام التي تسقط نحو الارض

- (أ) الجاذبية
 (ب) الكتلة
 (ج) مقاومة الهواء
 (د) القوة المغناطيسية

94. يسقط جسم من الارتفاع ما في 7 ثوان ، فإذا زادت مساحة سطحه فإنه سيستغرق.....

ثوان ليسقط من نفس الارتفاع

- (أ) 5
 (ب) 7
 (ج) 10
 (د) 4



95. يمكن لمغناطيس قوي جدا تحريك كل من المواد التالية ، باستثناء

- (أ) النيكل
(ب) الذهب
(ج) الكوبلت
(د) الحديد

96. الجسم الفضائي الذي لديه اقل جاذبية هو.....

- (أ) الأرض
(ب) تزداد المد والجزر
(ج) المشتري
(د) القمر

97. يطفو رائد الفضاء عند ابتعاده عن كوكب الارض نتيجة

- (أ) زيادة كتلته
(ب) زيادة حجمه
(ج) ضعف تأثير الجاذبية
(د) زيادة السرعة

98. اي من الظواهر التالية تحدث نتيجة جاذبية القمر ؟

- (أ) الزلازل والبراكين
(ب) الرعد والبرق
(ج) المد والجزر
(د) خسوف القمر

99. تعمل القوي علي جذب الاجسام المعدنية

- (أ) الكهربائية
(ب) المغناطيسية
(ج) الاحتكاك

100. يمكن ملاحظة قوي الجاذبية الارضية عند.....

- (أ) سقوط كرة علي الارض
(ب) تحرك توربينات الرياح
(ج) التصاق باللون بالحائط

101. عند زيادة كتلة القمر للضعف

- (أ) تزداد جاذبيته
(ب) يقترب من الارض
(ج) جميع ما سبق

102. اي مما يلي ليس مثالا علي مستجمعات المياه ؟.....

- (أ) البحر
(ب) الجبال الجليدية
(ج) المحيط

103. يؤدي نقص كمية الامطار المتساقطة إلي حدوث.....

- (أ) فيضان
(ب) اعصار
(ج) جفاف

104. كل مما يلي من صور استنزاف الموارد ماعدا.....

- (أ) الصيد الجائر للأسماك
(ب) إزالة الغابات
(ج) زراعة نبات جديد

105. قوة الجاذبية تسبب.....

- (أ) دوران القمر حول الأرض
(ب) دوران الأرض حول الشمس
(ج) سقوط الأجسام نحو الأرض
(د) جميع ما سبق



106. يكون اتجاه قوي الاحتكاك..... للاتجاه حركة الاجسام

(أ) مماثل (ب) موازي (ج) عكس

107. العوامل التي تتوقف عليها قوة الجاذبية بين جسمين هي

(أ) كتلة الجسمين (ب) المسافة بينهما (ج) جميع ما سبق

108. منطقة تتجمع فيها المياه من مصادر مختلفة وتتحرك في اتجاه واحد.....

(أ) الخلجان (ب) مستجمعات المياه (ج) البحيرات

109. تعتبر الجاذبية مثالا علي

(أ) المادة (ب) القوي (ج) الطاقة

110. تدور الكواكب حول الشمس في مسار يطلق عليه.....

(أ) الهجرة (ب) المدار (ج) الملعب

111. الحد من استخدام الموارد من طرق

(أ) استعادة البيئة (ب) حماية الموارد (ج) التلوث البيئي

112. المدار عبارة عن مسار..... يدور فيه جسم حول جسم اخر

(أ) بيضاوي (ب) دائري (ج) حلزوني

113. تعتبر الشمس نجما..... الحجم

(أ) كبير (ب) صغير

(ج) متوسط (د) ضئيل

114. كل ما يلي من الاجرام السماوية ، ماعدا.....

(أ) المذنبات (ب) النجوم

(ج) الجبال (د) النيازك

115. كل مما يلي من الاجرام السماوية التي يمكن رؤيتها بالعين المجردة ما عدا.....

(أ) المذنبات (ب) النجوم الموجود خارج مجرتنا

(ج) النيازك (د) الأقمار

116. تنتج..... طاقة حرارية وضوئية نتيجة تفاعل الغازات المكونة لها

(أ) الكواكب (ب) الاقمار

(ج) النجوم (د) النيازك



117. يكون الظل في وقت الظهر

- (أ) طويلا
(ب) متوسطا
(ج) فوق الجسم
(د) اسفل الجسم

118. تم استخدام قديما لمعرفة الوقت بناء علي تغير موقع الظل اثناء النهار

- (أ) ساعة اليد
(ب) الساعة الرملية
(ج) الساعة الشمسية
(د) الساعة المائية

119. يعتبر كوكب اسرع كوكب يدور حول محوره في المجموعة الشمسية

- (أ) الارض
(ب) المشتري
(ج) الزهرة
(د) عطارد

120. يدور كوكب بسرعة كبيرة تزيد علي 1600 كيلو متر في الساعة

- (أ) عطارد
(ب) المشتري
(ج) الأرض
(د) زحل

121. يحدث تعاقب الليل والنهار نتيجة دوران.....

- (أ) القمر حول الارض
(ب) الارض حول الشمس
(ج) الأرض حول محورها
(د) القمر حول محوره

122. تستغرق الأرض للدوران حول محورها دورتين كاملتين

- (أ) يوم
(ب) ثلاثة ايام
(ج) يومين
(د) اربعة ايام

123. تظهر الشمس في الصباح الباكر من جهة

- (أ) الشمال
(ب) الشرق
(ج) الغرب
(د) الجنوب

124. يتسبب دوران الارض حول الشمس في

- (أ) الحركة الظاهرية للشمس
(ب) تغير مكان الظلال خلال النهار
(ج) تعاقب فصول السنة
(د) تعاقب الليل والنهار

125. اي مما يلي ليس من خصائص النجم القطبي؟

- (أ) مصدر للضوء
(ب) يتكون من غازات
(ج) يتكون من صخور
(د) يبدو ثابتا في السماء



126. تظهر نجوم جديدة كل ليلة من جهة.....

- (أ) الغرب
(ب) الجنوب
(ج) الشرق
(د) الشمال

127. تبدو النجوم وكأنها تتحرك في السماء ليلاً بسبب دوران.....

- (أ) القمر حول الأرض
(ب) الأرض حول محورها
(ج) الأرض حول الشمس
(د) الشمس حول الأرض

128. قدر يساعد رصد التجمعات النجمية في معرفة جميع ما يلي ما عدا.....

- (أ) فصول السنة
(ب) الاتجاهات الأساسية
(ج) اوقات المد والجزر
(د) مرور سنة واحدة

129. الطور الذي يظهر فيه القمر مضاء بالكامل على شكل دائرة كاملة يسمى

- (أ) هلالاً
(ب) تريبعا
(ج) بدرًا
(د) محافا

130. الشمس هيالوحيد في المجموعة الشمسية.

- (أ) الكوكب
(ب) المذنب
(ج) النجم
(د) النيزك

131. يكمل القمر دورة كاملة حول الأرض خلال

- (أ) يوم واحد
(ب) شهر ميلادي
(ج) شهر عربي
(د) سنة واحدة

132. يسمى طور القمر محافا عندما يكون

- (أ) مضاء تماما
(ب) نصفه مضاء
(ج) مظلمًا تماما
(د) لونه أحمر

133. يمكن أن نرى كلا مما يلي من خلال القبة السماوية ، ما عدا.

- (أ) النجوم
(ب) الكواكب
(ج) البراكين
(د) التجمعات النجمية

134. يقوم مسئولو العرض في القبة السماوية بكل مما يلي، ما عدا

- (أ) دراسة خصائص وحركة الأجرام السماوية (ب) إدارة وتشغيل مبنى القبة السماوية
(ج) قياس درجة حرارة الهواء
(د) تصميم برامج المحاكاة الفضاء الخارجي



135. ظهور القمر بأشكال مختلفة طوال الشهر القمري يسمى.....

- (أ) القمر القطبي
(ب) التجمعات القمرية
(ج) أطوار القمر
(د) دوران القمر



السؤال الثاني وضع علامة (✓) أو علامة (×) أمام العبارات الآتية

✓	1- لا يمكن ان ينمو النبات بدون الماء
×	2- لا تتفاعل مكونات النظام البيئي مع بعضها
✓	3- تحتاج الكائنات الحية الماء للبقاء علي قيد الحياة
✓	4- الماء و النباتات من الموارد المتجددة
✓	5- الهواء الجوي مخلوط يتكون من عدة غازات
✓	6- تعتبر الحشرات والطحالب من الغلاف الحيوي
✓	7- يشمل الغلاف الصخري المياه الجوفية تحت الارض
×	8- يعتبر النهر الجليدي جزء من الغلاف الارضي
✓	9- ظاهرة التعرية مثال للتفاعل بين الغلاف الارضي والغلاف المائي
×	10- تعتبر الجدوال المائية من أنظمة المياه المالحة
×	11- تتميز الصخور المنصهره ، داخل الارض جزءاً من الغلاف المائي
×	12- يعيش سمك السلور في بحيرة عسل العذبة
✓	13- الشعاب المرجانية من الانظمة البيئية الصغيرة التي تعيش في نظام مائي مالح
✓	14- تكيف الاسماك التي تعيش في البحيرات مع جفافها في اشهر الصيف الحارة
✓	15- يؤثر الانسان في جميع الانظمة الارض
✓	16- تمثل المياه ثلاثة ارباع مساحة كوكب الارض
✓	17- المناطق الضحلة تقع بالقرب من سطح المياه ويصلها ضوء الشمس
✓	18- يشمل الغلاف المائي الماء الموجودة تحت سطح الارض
✓	19- تتشابه البحار وبعض البحيرات من حيث نوع المياه



<input checked="" type="checkbox"/>	20- تمثل المياه المالحة 71٪ تقريبا من اجمالي كمية المياه علي الارض
<input checked="" type="checkbox"/>	21- يرتفع منسوب المياه عند المد وينخفض عند الجزر
<input checked="" type="checkbox"/>	22- تضم البحار والمحيطات مناطق ضحلة لا يصل اليها ضوء الشمس
<input checked="" type="checkbox"/>	23- تعتبر مناطق الشعاب المرجانية من أمثلة المناطق الضحلة في الانظمة البيئية البحرية
<input checked="" type="checkbox"/>	24- تعتبر بحيرة عسل في جيبوتي بيئة مناسبة لمعظم الاسماك والكائنات المائية
<input checked="" type="checkbox"/>	25- تعيش اسماك السلمون والسلور في المياه المالحة سريعة التدفق
<input checked="" type="checkbox"/>	26- تعيش الضفادع والسلمندرات في مياه البرك العذبة الراكدة
<input checked="" type="checkbox"/>	27- تتشابه جميع الانظمة البيئية المائية من حيث نوع وحركة المياه
<input checked="" type="checkbox"/>	28- تعيش الاسماك المفلحة والدلافين في البحار حيث المياه المالحة
<input checked="" type="checkbox"/>	29- تتعرض بعض البحيرات للجفاف في اشهر الصيف ولا تستطيع الاسماك التكيف علي ذلك التغير
<input checked="" type="checkbox"/>	30- عملية التجوية بفعل الرياح تمثل تفاعلات بين الغلاف الجوي والمائي
<input checked="" type="checkbox"/>	31- يعد المصب نظاما بيئيا وموطنا للألاف النباتات والحيوانات
<input checked="" type="checkbox"/>	32- تنمو كلا زهور اللوتس وعشب البحر في المياه الجارية العذبة
<input checked="" type="checkbox"/>	33- تختلف الانظمة البيئية المائية من حيث نوع الكائنات الحية التي تعيش بها
<input checked="" type="checkbox"/>	34- ري النباتات يمثل تفاعلا بين الغلاف الحيوي والمائي
<input checked="" type="checkbox"/>	35- حفر الحيوانات للجحور يعتبر تفاعلا بين الغلاف الحيوي والارضي
<input checked="" type="checkbox"/>	36- يشمل الغلاف الصخري المياه الجوفية التي تتسرب من خلال الصخور المسامية
<input checked="" type="checkbox"/>	37- تبخر مياه البحيرات يمثل تفاعلا في الغلاف الارضي
<input checked="" type="checkbox"/>	38- لا يمكن ان تنمو النباتات والحيوانات في المياه الجارية
<input checked="" type="checkbox"/>	39- يعتبر الماء من أهم الموارد الطبيعية علي سطح الارض
<input checked="" type="checkbox"/>	40- تعتبر الانهار الجليدية والخلجان من مصادر المياه العذبة



✓	41- يحتوي المصب علي مزيج من الماء المالح والماء العذب
✗	42- توجد المياه الجوفية بكميات اقل من جميع المياه الموجودة في الانهار والبحيرات
✓	43- تعتبر الندرة ونقص الجودة من المخاوف الرئيسية المتعلقة بالماء العذب
✓	44- يعيش في مواطن المياه العذبة حوالي 10٪ تقريبا من أنواع الحيوانات المختلفة
✓	45- اتخاذ الكائنات المائية الماء كمأوي لها يعد ذلك تفاعلا للغلاف الحيوي مع المائي
✗	46- المياه المالحة اصبت محدوده حول العالم مما يهدد حياة الكائنات الحية
✗	47- تلوث مياه المنبع لا يؤثر علي مياه المصب في مستجمعات المياه
✓	48- تستخدم المياه لنقل البضائع
✗	49- تعد البرك والمستنقعات من المياه الجوفية
✗	50- تقليل زمن الاستحمام من طرق إهدار المياه
✗	51- نعتبر الاراضي الرطبة من أمثلة المياه المالحة
✗	52- جميع مصادر المياه علي سطح الارض صالحة للشرب
✗	53- تعرف المياه الموجودة أعلي قليلاً من مستوي سطح الارض بالمحيطات
✗	54- يسمح بالصيد في المحميات الطبيعية
✗	55- تزداد مياه المصب عندما تقل مياه المنبع
✓	56- تصنع الملابس من المنتجات النباتية والحيوانية
✓	57- ازالة الغابات تدمر الموطن الطبيعي لكثير من الكائنات الحية
✗	58- الصيد الجائر يساعد علي زيادة عدد الاسماك في اي مسطح مائي
✓	59- إلقاء مخلفات المصانع في المياه يسبب تلوث المياه ويجعلها غير صالحة للشرب



✓	60- عند ثبات المسافة تكون قوة جذب الارض لجسم كتلته 5 كجم اقل من قوة جذبها لجسم كتلته 7 كجم
✓	61- تؤثر قوتا السحب والادفع علي الاجسام في اتجاهين مختلفين
x	62- لا تؤثر قوة الجاذبية علي الطائرة التي تحلق في الهواء
✓	63- تقل قوة الجاذبية بين الارض والقمر بزيادة المسافة بينهما
✓	64- تتوقف الجاذبية بين جسمين علي الكتلة والمسافة
x	65- يدور القمر حول الارض بتاثير قوة الاحتكاك بينهما
✓	66- تمنعنا قوة الجاذبية من الطفو في الهواء
x	67- يدور القمر حول الارض : لأن جاذبية القمر اكبر من جاذبية الارض
✓	68- عند قذف جسم لأعلي في الهواء فإن الجاذبية تسبب تغير اتجاه حركته
✓	69- كلما زادت مساحة سطح الجسم زاد تاثير مقاومة الهواء عليه
x	70- تندفع الشلالات من اعلي النهر لأسفل بفعل مقاومة الهواء
✓	71- القوة المغناطيسية تعتبر قوة سحب وادفع
x	72- تسحب مقاومة الهواء القفز بالمظلات في نفس اتجاه الجاذبية
x	73- تؤثر الجاذبية علي الاجسام المتحركة ولا تؤثر علي الاجسام الساكنة
✓	74- لا يتغير اتجاه سحب الارض للجسم نحو مركزها عند تغير زاوية ميل الجسم
x	75- تعتبر الارض هي مركز الحركة في المجموعة الشمسية
x	76- يتغير نمط دوران القمر حول الأرض مع بداية كل دورة جديدة
x	77- عند قذف جسم لأعلي في الهواء يتغير اتجاه حركته بفعل القوة المغناطيسية
x	78- لا يمكننا رؤية اثار قوة الجاذبية من حولنا
✓	79- قوة الاحتكاك تكون دائما في عكس اتجاه حركة الجسم
✓	80- القوة التي تنشأ بين الفرامل واطارات السيارة هي قوة الاحتكاك
x	81- تدور الكواكب المختلفة حول الشمس بنفس السرعة



	82- كلما زادت كتلة الجسم زادت جاذبيته
x	83- من المواد التي تنجذب للمغناطيس النيكل والفضة
✓	84- يمكن التقاط الابرّة الحديدية التي سقطت علي الارض بسهولة باستخدام المغناطيس
x	85- اثبت "البرت أينشتاين" أن الشمس هي مركز المجموعة الشمسية
✓	86- تنشأ قوة الجاذبية لجميع الاجسام بفعل كتلتها
✓	87- في حالة انعدام الجاذبية لن تتحرك الاجسام لأسفل ولا تستقر الاجسام علي الارض
x	88- دوران القمر حول الارض في مدار ثابت يدل علي ان قوة الجاذبية تعمل بالتلامس
x	89- تزداد الجاذبية بين جسمين بزيادة المسافة بينهم
x	90- الاجسام الاكبر كتلة تكون اقل جاذبية
x	91- عند تقرب قطبين متشابهين لهغناطيسيين يتعدان بقوة الجذب المغناطيسي
✓	92- يظل تأثير الجاذبية موجوداً بين الاجسام وان لم يحدث تلامس بين الاجسام
x	93- تنجذب المشابك المعدنية نحو المغناطيس بقوة الدفع المغناطيسية
x	94- تتحرك اذرع التوربينات بقوة سحب الرياح
x	95- تسقط الطائرة الورقية بعد قذفها لأعلي تحت تأثير قوة جاذبية الشمس
✓	96- تمتلك الشمس قوة جاذبية اكبر من الارض لأنها الاضخم والاكبر كتلة
x	97- الاجسام الاكبر حجماً تسقط اسرع من الاجسام الصغيرة في حالة انعدام مقاومة الهواء
✓	98- قوة الجاذبية تؤثر علي جميع الاجسام بنفس الطريقة في حالة انعدام مقاومة الهواء
✓	99- تلسكوب هابل يساعد علي رؤية الاجسام السماوية البعيدة



	100- يساعد منظار جاليليو علي القاء نظرة عن قرب للقمر
x	101- ترسل وكالة الفضاء روادها في بعثات لدراسة النجوم
✓	102- يحجب الغلاف الجوي بعض موجات الضوء الصادرة من النجوم ، فلا يمكن رؤيتها
✓	103- تدور الارض من الغرب للشرق ، لذلك تشرق الشمس من الشرق
✓	104- لا نستطيع الشعور بسرعة دوران الأرض حول محورها
✓	105- يختلف اتجاه وزاوية الظل باختلاف موقع الجسم بالنسبة للشمس
✓	106- توضح الظلال كيفية تغير موقع الشمس الظاهري في الفضاء بمرور الوقت
✓	107- تتحرك الظلال خلال النهار بسبب دوران الارض حول محورها
✓	108- اثناء دوران الارض حول محورها يكون جانب الارض المواجه للشمس نهاراً
x	109- تدور الارض حول محورها دورة كاملة مرة كل شهر
✓	110- اثناء الظهيرة تكون الشمس في وسط السماء
✓	111- النجوم القطبية هي نجوم قريبة من احد قطبي الكرة الارضية
✓	112- تختلف النجوم عن بعضها في الحجم
✓	113- يعكس القمر ضوء الشمس الساقط عليه
✓	114- يعتبر اوريون (الصيد) من امثلة التجمعات النجمية
✓	115- تعتبر الشمس اكبر النجوم حجماً
✓	116- تظهر تجمعات نجمية مختلفة في الشتاء اكثر من الصيف
✓	117- جاذبية الأرض أكبر من جاذبية القمر
x	118- كلما زادت كتلة الجسم قلت قوة جاذبيته
x	119- تعتبر القوة المغناطيسية قوة سحب فقط
x	120- توجد قوة الجاذبية بين الأجسام المتلامسة فقط
x	121- سقوط الأجسام الأسفل يحدث بسبب قوى الاحتكاك



✓	122- تعتبر الجاذبية قوة مرئية بينما المغناطيسية قوة غير مرئية.
✓	123- تحتوي القبة السماوية على برامج كمبيوتر تسمح برؤية عروض المحاكاة الفضاء الخارجي
✓	124- القبة السماوية هي مسرح فضائي يطلق عليه القبة الفلكية.
×	125- علماء الكيمياء هم المسؤولون عن العرض في القبة السماوية
✓	126- أطوار القمر مثل الهلال والبدر تظهر نتيجة دوران الأرض حول محورها.
✓	127- يمكن رؤية القمر هلالاً في بداية كل شهر عربي
✓	128- تختلف أحجام النجوم الظاهرة لنا باختلاف بعدها عنا
×	129- تتغير أطوار القمر على مدار الشهر نتيجة دوران القمر حول الأرض
×	130- النجوم أجسام معتمة تعكس ضوء الشمس
✓	131- التجمع النجمي هو مجموعة من النجوم تكون معا شكلاً معيناً في السماء
×	132- يظهر القمر بدرًا في أول الشهر القمري
✓	133- تختلف أشكال القمر خلال الشهر القمري
×	134- يدور القمر حول الأرض في مسار دائري
✓	135- يعكس القمر الضوء لذا نراه مضيئاً في السماء
×	136- المحاق أحد أطوار القمر وفيه يكون وجه القمر المواجه للأرض مضاءً كاملاً



اكتب المصطلح العلمي

السؤال الثالث

(الغلاف المائي)	1- هو النظام الذي يشمل جميع المياه الموجودة على سطح الأرض
(الغلاف الجوي / الغازي)	2- هو النظام الذي يشمل الهواء والغازات التي تحيط بالكرة الأرضية
(الغلاف الحيوي)	3- هو النظام الذي يشمل جميع الكائنات الحية على سطح الأرض

5th

<u>(الغلاف الارضي)</u> <u>(الصخري)</u>	4- هو النظام الذي يشمل الصخور والحصى والرمال والمعادن علي سطح الارض
<u>(المياه الجوفية)</u>	5- مياه توجد تحت سطح الارض نتيجة تسربها من خلال من طبقة من الصخور المسامية
<u>(المنطقة)</u> <u>(الاحيائية)</u>	6- منطقة كبرى تتميز بكساء الخصري وتربة ومناخ وحياة برية تميزها عن غيرها من المناطق الاخرى
<u>(البحيرة)</u>	7- مسطح مائي محاط باليابسة من جميع الجهات
<u>(النهر)</u>	8- مسطح مائي تتدفق فيه المياه من منطقة عالية الارتفاع إلي منطقة منخفضة الارتفاع في قناه محدودة
<u>(البحار) و (المحيطات)</u>	9- مسطح مائي هائل من الماء المالح
<u>(المياه المالحة)</u>	10- هي مياه تمثل 96.5% من الغلاف المائي وتوجد علي هيئة بحار ومحيطات وخلجان
<u>(المياه العذبة)</u>	11- هي المياه التي تمثل 3.5% من الغلاف المائي وتوجد في هيئة مياه الامطار والانهار ومعظم البحيرات والمياه الجوفية
<u>(منطقة المد والجزر)</u>	12- المنطقة الواقعة علي طول الشاطئ
<u>(المد)</u>	13- عملية تحدث بسبب ارتفاع منسوب المياه
<u>(عملية الجزر)</u>	14- عملية تحدث بسبب انخفاض منسوب المياه وانحسارها
<u>(المصب)</u>	15- هو مكان التقاء النهر بالبحر أو المحيط ويحتوي علي مزيج من الماء المالح والعذب
<u>(الاراضي الرطبة)</u>	16- هي مناطق يكون فيها منسوب المياه أعلي قليلا من مستوي سطح الارض
<u>(الموارد)</u> <u>(الطبيعية)</u>	17- المواد التي يحصل عليها للإنسان من الطبيعة



<u>(الموارد المتجددة)</u>	18- مواد تتجدد باستمرار بمعدل اسرع من استهلاكنا
<u>(المناطق الضحلة)</u>	19- مناطق توجد بالقرب من سطح المياه في الانظمة البيئية البحرية
<u>(مناطق شديدة العمق)</u>	20- مناطق لا يصل إليها ضوء الشمس في المحيطات
<u>(بحيرة عسل)</u>	21- بحيرة تحتوي علي تركيز عالي من الاملاح الطبيعية وتعتبر بيئة غير مناسبة لمعظم الاسماك
<u>(البرك)</u>	22- نظام بيئي من الماء العذب تعيشه الضفادع والسلمندرات
<u>(تيارات المحيط)</u>	23- انماط تدور فيها مياه المحيطات حول العالم
<u>(مياه عذبة)</u>	24- نوع المياه الموجودة في الانهار والجداول المائية
<u>(مياه مالحة)</u>	25- نوع المياه التي تمثل نحو 96.5٪ من إجمالي نسبة المياه علي الارض
<u>(مياه عذبة)</u>	26- نوع من الماء المتواجد في البرك ومعظم البحيرات
<u>(النهر)</u>	27- مسطح مائي تبدأ نقطة انطلاقه من الجبال وينتهي تدفقه عن التقائه بالبحر
<u>(المياه)</u>	28- مورد طبيعي يوجد علي الارض بكمية محدودة ويعتبر اساس بقاء الكائنات الحية
<u>مستجمعات المياه</u>	29- منطقة تتجمع فيه المياه وتتجه في اتجاه واحد نحو مسطح مائي
<u>جداول المياه</u>	30- روافد النهر التي تتدفق إلي انهار اكبر حجماً وتصب في مسطحات مائية اكبر
<u>ندرة المياه</u>	31- أحد المخاوف المتعلقة بالماء ويحدث عندما يكون المورد المائي محدوداً او شحيحاً
<u>الاستدامة</u>	32- استخدام مورد بطريقة لا تؤثر سلباً في توفر هذا المورد مستقبلاً
<u>حماية الموارد الطبيعية</u>	33- الحد من امكانية الوصول إلي الموارد واستخدامها



<u>الجاذبية</u>	34- قوة غير مرئية تلعب دورا مهما في بقاء الاجسام علي سطح الارض
<u>القمر</u>	35- جرم سماوي يدور حول الارض في مدار ثابت بفعل جاذبيتها
<u>نيكولاس كوبرنيكوس</u>	36- العالم الذي ذكر ان الارض تدور حول الشمس
<u>المدارات</u>	37- مسارات بيضاوية الشكل تدور فيها الكواكب حول الشمس
<u>الاحتكاك</u>	38- القوة التي تنشأ بين سطحي جسمين متلامسين وتؤدي إلي ابطاء الحركة
<u>مقاومة الهواء</u>	39- قوة احتكاك تنشأ بين الجسم المتحرك والهواء وتعمل علي تقليل سرعته
<u>القوة المغناطيسية</u>	40- قوة تجذب بعض الأجسام المعدنية باتجاه المغناطيس
<u>المد والجزر</u>	41- ظاهرة تحدث في المحيطات بسبب قوة جاذبية القمر
<u>جاذبية الشمس</u>	42- قوة تجعل الكواكب تدور في مدارات ثابتة حول الشمس
<u>المجموعة الشمسية</u>	43- الشمس ومجموعة الكواكب التي تدور حولها
<u>السد</u>	44- بناء علي النهر يسمح بتخزين كمية كبيرة من الماء العذب للحفاظ عليها
<u>مستجمعات المياه</u>	45- منطقة تتجمع فيها المياه من مصادر مختلفة وتتجه في اتجاه واحد نحو منطقة مشتركة
<u>التجمع النجمي</u>	46- مجموعة من النجوم تكون معاً شكلاً معيناً في السماء
<u>النجم القطبي</u>	47- نجم قريب من احد قطبي الكرة الارضية
<u>الساعة الشمسية</u>	48- ساعة اخترعها القدماء المصريون بالاعتماد علي الظل
<u>منظار جاليليو</u>	49- منظار ثنائي العدسة يستخدم في رؤية الكواكب والكويكبات عن قرب
<u>قوة الجاذبية</u>	50- قوة جذب تنشأ بين الاجسام
<u>النجم القطبي</u>	51- المع نجم قريب من القطب من محور دوران الأرض

5th

أكمل العبارات التالية

السؤال الرابع

- 1- يتحول الماء من سائل إلي صلب بـ (التجمد)
- 2- يتكون النظام البيئي من (كائنات حية) واشياء غير حية
- 3- يتحول الماء من صلب إلي سائل بـ (الانصهار)
- 4- من مكونات النظام (الجوي) الاكسجين والنيروجين
- 5- يحتوي الغلاف (الحيوي) علي الحيوانات والطيور والاسماك
- 6- يتحول الماء إلي بخار عن طريق (عملية التبخر)
- 7- يعتبر النهر الجليدي جزء من الغلاف (المائي) والانهار والبحار والمحيطات
- 8- الرياح التي تحرك الاجسام جزء من الغلاف (الجوي)
- 9- الصخور والمعادن والتربة والرمال من مكونات الغلاف (الارضي)
- 10- الإنسان جزء من الغلاف (الحيوي)
- 11- تغطي (المياه) حوالي 71٪ من مساحة الكرة الارضية
- 12- بحيرة (عسل) بجيبوتي من البحيرات المالحة
- 13- من أمثلة الكائنات الحية التي تعيش في البرك (السلامندر) و (زهرة اللوتس) و (بعض الديدان)
- 14- تنمو الشعاب المرجانية في نظام بيئي (مالح)
- 15- تحتوي البحار علي مياه (مالحة) وتحتوي الانهار علي مياه (عذبة)
- 16- تعتبر النباتات من الموارد (المتجددة) والماء (المتجددة)
- 17- يعتبر غاز ثاني اكسيد الكربون من الغلاف (الجوي) للأرض
- 18- من البحيرات العذبة في مصر (بحيرة ناصر)
- 19- يعتبر (السلور والسلامون) من الكائنات الحية التي تعيش في الجداول المائية
- 20- تعيش الحيتان في مياه (مالحة البحار والمحيطات)



21- تمثل بحيرة ناصر النظام البيئي للمياه (العذبة ، الراكدة)

22- بحيرة (البردويل) من البحيرات المالحة في مصر

23- تشمل أنظمة المناطق الضحلة للمياه المالحة (مناطق الشعاب المرجانية ومناطق المد و الجزر)

24- القاء المخلفات والملوثات في الماء يؤدي إلي (نقص) جودته

25- المسطحات المائية (متصلة) ببعضها

26- سقوط الامطار بكميات (معتدلة) يجعل الماء في المسطح المائي مورداً ثابتاً

27- الجفاف والافراط في استهلاك الماء يتسببان في (ندرته)

28- يوجد في قاع (المحيط) جبال وسهول

29- معظم المياه الموجودة علي سطح الارض مياه (مالحة)

30- يستخدم الماء في (الشرب) و (البقاء) و (النمو) و (نقل البضائع)

31- يساعد تقليل زمن الاستحمام علي (ترشيد) استهلاك الماء

32- تتسبب قوة (الجاذبية) في سقوط تفاعلة من الشجر علي الارض

33- تؤثر جاذبية (القمر) في حركة المد والجزر في المياه

34- الجاذبية تمثل قوة (سحب)

35- تنشأ قوة الجاذبية بين الاجسام بفعل (كتلتها)

36- يطلق علي الشمس والكواكب التي تدور حولها (المجموعة الشمسية)

37- ستسبح الكواكب في الفضاء بشكل عشوائي إذا انعدمت قوة (جاذبية) الشمس

38- تدور الكواكب حول الشمس في انماط (متكررة)

39- عند تقريب قطبين متشابهين لمغناطيسين من بعضهما تنشأ بينهما قوة (دفع)

40- قوة الاحتكاك الناشئة عن حركة الجسم في الهواء هي (مقاومة الهواء)

41- تصب الجداول المائية والانهار في مسطح مائي مشترك يسمى (مستجمعات مائية)

42- تعتبر (الاستدامة) احدي طرق الحفاظ علي الموارد



43- يوجد قوتان تعملان علي تحريك الاجسام هما قوة (الدفع) او قوة (السحب)

44- تدور الكواكب (حول الشمس) بسرعات مختلفة

45- كلما زادت (كتلة) الجسم زادت جاذبيته

46- تعتبر قوة الجاذبية قوة (غير مرئية)

47- تقل سرعة الدراجة عند الضغط علي الفرامل بسبب (قوة الاحتكاك)

48- يفرد الطائر اجنحته اثناء الهبوط لزيادة تأثير (مقاومة الهواء) التي تساعد علي الهبوط بأمان

49- في حالة (انعدام الجاذبية) تطفو الاجسام في الهواء مثل رواد الفضاء

50- يعد (الصيد الجائر) مثالا علي استنزاف الموارد

51- تنشأ قوة (احتكاك) بين قدمك والارض اثناء السير

52- يصنع البلاستيك من منتجات (النفط)

53- كتلة القمر (اقل) من كتلة الارض

54- من المواد التي تتجذب للمغناطيس (النكيل)

55- يعمل مهندسو مياه الصرف الصحي بمصر في (معالجة مياه الصرف الصحي بمحطة بحر البقر)

56- استخدام مياه الآبار بكثرة يؤدي إلي (جفافها)

57- تحدث الفيضانات عندما (تزداد) كمية الامطار في الانهار

58- تستخدم (المرشحات) في تحويل المياه الملوثة إلي مياه نظيفة

59- قوة غير مرئية تلعب دوراً مهماً في بقاء الاجسام علي سطح الارض (الجاذبية)

60- إذا سقطت كرة وريشة في نفس اللحظة من نفس الارتفاع فإن... (الكرة)... تصل إلي الارض اولاً

61- تحتجز المظلات الهواء المتدفق إلي (اعلي) اثناء سقوط رجل المظلات

62- تسحب قوة الجاذبية الأجسام نحو (مركز) الارض





- 63- عند تقريب مشبك الورق من مغناطيس ، فإن المغناطيس (يسحب) المشبك في اتجاهه
- 64- تدور اذرع التوربينات بفعل قوة (دفع) الرياح
- 65- يسحب المغناطيس مشابك الورق المعدنية باتجاهه بفعل القوة (السحب)
- 66- تتوقف قوة الجاذبية بين جسمين علي (المسافة) و (الكتلة)
- 67- تدفع قدمك الأرض اثناء السير نتيجة لوجود قوة (الاحتكاك) بينهما
- 68- عند تقريب قطبين متشابهين لمغناطيسين من بعضهما تنشأ بينهما قوة (دفع)
- 69- قوة الاحتكاك الناشئة عن حركة الجسم في الهواء هي (مقاومة الهواء)
- 70- يطلق علي الشمس والكواكب التي تدور حولها (المجموعة الشمسية)
- 71- ستسبح الكواكب في الفضاء بشكل عشوائي إذا انعدمت قوة (جاذبية) الشمس
- 72- يدور القمر حول الأرض في مسار (بيضاوي)
- 73- يسمى القمر (هلال) في أول الشهر القمري.
- 74- تصدر النجوم ضوءها الخاص لأنها مكونة من (غازات متوهجة)
- 75- يحدث تعاقب الليل والنهار نتيجة دوران الأرض حول (محورها)
- 76- يكون وجه القمر المواجه للأرض مظلمًا تمامًا في (نهاية) الشهر القمري



علل لما يأتي

السؤال الخامس

- (1) (علل) أهمية الماء لحياة الكائنات الحية ؟
- لأن الماء يساعد علي النمو والبقاء علي قيد الحياة ويساعد الكائنات الحية علي القيام بالوظائف الحيوية
- (2) (علل) استخدام العلماء كلمة (غلاف) لتنمية انظمة الارض ؟
- لأن كوكب الارض علي شكل كرة غير كاملة الاستدارة
- (3) (علل) يعتبر الماء من الموارد المتجددة؟
- لأنه يمكن إعادة تدوير الماء في الطبيعة حيث يتبخر ليعود إلي الارض مرة اخري علي

شكل امطار



(4) (علل) حدوث اطوار القمر

- بسبب دوران القمر حول الأرض في مسار بيضاوي

(5) (علل) حدوث تعاقب الليل والنهار

- بسبب دوران الأرض حول محورها

(6) يبدو القمر مضيئاً في السماء

- لأنه جسم معتم يعكس ضوء الشمس الساقط عليه

(7) ظهور اشكال مختلفة للقمر خلال الشهر القمري

- بسبب دوران القمر حول الأرض في مسار بيضاوي

(8) حدوث اطوار القمر

- بسبب دوران القمر حول الأرض في مسار بيضاوي

(9) (علل) تعتبر النباتات من الموارد المتجددة؟

• لأنه يمكن زراعتها من البذور لتنمو وتكون نباتات جديدة

(10) (علل) لا تبقي النباتات علي قيد الحياة في المناطق شديدة العمق في المحيط

• لأن ضوء الشمس لا يصل إلي المناطق شديدة العمق

(11) (علل) لا تعيش الاسماك في بحيرة عسل بجيبوتي

• لأنها تحتوي علي تركيز عالي جدا من الاملاح الطبيعية

(12) (علل) تتواجد الضفادع وزهرة اللوتس في البرك؟

• لأنها مياه عذبة راكدة

(13) (علل) نشهد العديد من المناطق حول العالم صراعات علي الماء العذب

• بسبب ندرة الموارد المائية التي تؤدي إلي عدم تمكن العديد من البشر من الحصول

علي الماء

(14) (علل) يجب علينا الحفاظ علي المياه العذبة و حمايتها من التلوث

• لأن كميتها محدودة ، فمعظم المياه الموجودة علي سطح الارض مالحة غير صالحة

للشرب أو الزراعة ولا يستطيع الحيوان أو النبات معالجتها

(15) (علل) إذا قلت مياه المنبع ستقل مياه المصب ، وإذا حدث تلوث في المنبع يتلوث المصب

• لأن المسطحات المائية متصلة ببعضها

السرا الحقيقي
للسعادة يكمن
في أن تعيش
اللحظة



جودي أبوت



(16) ماذا يحدث : تحول المياة من حالة إلي أخرى بالنسبة إلي الكمية الاجمالية ؟

• لا تتغير الكمية الاجمالية للماء

(17) ماذا يحدث : اختفي الماء علي سطح الارض ؟

• تتعدم الحياة علي سطح الارض

(18) ماذا يحدث : انخفاض كمية الاملاح الطبيعية في البحار والمحيطات ؟

• تنخفض اعداد الشعاب المرجانية الموجودة بها

(19) ماذا يحدث : غمر الارض بشكل جزئي بالماء ؟

• تتكون الاراضي الرطبة مثل البرك والمستنقعات

(20) ماذا يحدث : اذكر خصائص البحيرات المالحة؟

5. تنمو بها نسبة قليلة من النباتات

6. يوجد بها انواع من البكتريا

7. تعيش بها كميته قليلة من الحيوانات المائية

8. بها تركيز عال جدا من الاملاح الطبيعيه مثل بحيرة عسل ب جيبوتي

(21) ماذا يحدث : كان مقدار سقوط الامطار قليلا جدا

• ينخفض مستوى المياه حتى تجف المجارى المائية

(22) ماذا يحدث : كان هطول الامطار اكثر مما يمكن للنهر ان يحتويه

• يرتفع مستوى المياه في المجرى المائي مما يؤدي لحدوث فيضانات

(23) ماذا يحدث : بدأت الابقار في اكل جميع العشب قبل ان ينمو العشب الجديد

• تتعرض للجوع بسبب الادارة الغير مستدامه

(24) علل : جاذبية الأرض أكبر من جاذبية القمر ؟

• لأن كتلته الأرض أكبر من كتلة القمر

(25) لماذا يدور القمر في مدار ثابت حول الأرض ؟

• بسبب قوة جاذبية الأرض للقمر

(26) لماذا يطفو رائد الفضاء في الفضاء

• لعدم وجود قوة جاذبية تسببه لأسفل



(27) علل : تهتم الدولة بإنشاء محميات طبيعية ؟

• لمنع استنزاف الموارد الطبيعية والحفاظ عليها

(28) ما العوامل التي تتوقف عليها قوة الجاذبية بين جسمين ؟

• كتلة الجسمين والمسافة بينهما

(29) ماذا يحدث لو انعدمت الجاذبية بين الارض والقمر ؟

• يتحرك القمر في الفضاء بعيداً عن الارض

(30) ما الذي يسبب دوران الكواكب في مدارات ثابتة حول الشمس ؟

• الأن الشمس هي الأضخم والاكبر كتلة وجاذبية في المجموعة الشمسية لذلك تدور حولها

باقي الكواكب في مدارات ثابتة

(31) علل : تختلف سرعة دوران الكواكب حول الشمس ؟

• بسبب اختلاف قوة جاذبية الشمس للكواكب

(32) عندما تقفز لأعلي فإنك تسقط إلي الأرض مرة اخري ، ما السبب في ذلك ؟

• بسبب قوة جاذبية الأرض

(33) لماذا لا نشعر بحركة الأرض حول الشمس ؟

• لأن الأرض تدور حول الشمس بسرعة ثابتة ولأننا تدور معها بنفس السرعة

(34) إذا سقط مشبك ورق وريشة أيهما يصل إلي سطح الأرض أولاً: فسر اجابتك ؟

• يصل المشبك اولاً لأن مقاومة الهواء للمشبك أقل من مقاومة الهواء للريشة

(35) عند استخدام مياه الآبار بشكل أكبر مما يتم تعويضه من هطول الأمطار

• يحدث جفاف لمياه الآبار

(36) عند هطول الامطار اكثر مما يمكن للنهر ان يحتويه

• يرتفع مستوى المياه في المجري المائي مما يسبب فيضانات

(37) إذا تسربت مخلفات مصنع في احد الجداول المائية الصغيرة

• تتلوث الجداول المائية بمخلفات المصنع

(38) علل : يختلف تأثير قوة جذب الشمس للكواكب

• لأختلاف كتلة الكواكب : كلما زادت كتلة الكوكب زادت قوة الجاذبية

• لأختلاف المسافة بين الشمس والكواكب : كلما زادت تلك المسافة قلت قوة الجاذبية



(39) ماذا يحدث لو انعدمت الجاذبية بين الشمس والكواكب

• ستسبح الكواكب في الفضاء بشكل عشوائي

(40) ماذا يحدث لو سقط جسمان مختلفان في الكتلة من نفس الارتفاع داخل غرفة خالية من

الهواء

• سيطيران إلى الارض في نفس الوقت : لان قوة الجاذبية تؤثر علي جميع الاجسام بنفس

الطريقة مهما كانت كتلتها في حالة انعدام مقاومة الهواء

(41) ماذا يحدث لو انعدمت الجاذبية بين الارض والقمر ؟

• يسبح القمر في الفضاء بعيداً عن الارض

(42) ماذا يحدث لو لم تكن هناك قوة جاذبية ارضية ؟

• لن تستقر الأجسام علي الارض ولن تتحرك لأسفل ، لعدم وجود قوة تسحبها

(43) علل : يتغير اتجاه حركة القمر بشكل مستمر اثناء دورانه حول الارض

• بسبب تاثير قوة جاذبية الأرض علي القمر أثناء حركته

(44) علل: تدور الكواكب في مدارات ثابتة حول الشمس

• بسبب قوة جاذبية الشمس التي تحافظ علي بقاء دوران الكواكب في مدارات ثابتة حولها

(45) كيف تؤثر الجاذبية في حركة الاجسام ؟

• تسحب الجاذبية الأجسام نحو الأرض ، وتتحكم في حركة الكواكب والمد والجزر

(46) علل: جاذبية القمر اقل من جاذبية الارض

• لأن كتلة القمر اقل من كتلة الارض

(47) علل : يدور القمر حول الارض في مدار ثابت

• بسبب قوة جاذبية الارض للقمر

(48) علل: ثابت واستقرار الاجسام علي سطح الارض

• بسبب وجود الجاذبية الارضية التي تسحب الاجسام نحو مركز الأرض



صنف مصادر المياه حسب نوعها

السؤال السابع

1- المصبات (مزيج بين المياه المالحة والعذبة)

2- المستنقعات (مياه عذبة راكده)

3- المياه الجوفية (مياه عذبة)

4- البحار (مياه مالحة)

5- البرك (مياه عذبة راكده)

6- جداول المياه (مياه عذبة)

7- الانهار (مياه عذبة)

8- المحيطات (مياه مالحة)

9- الانهار الجليديه (مياه عذبة)

10- بحيرة غسل والبردويل (مياه مالحة)

11- بحيرة ناصر (مياه عذبة راكده)



صوب ما تحته خط

السؤال الثامن

1- ازاله الغابات يحسن الموطن الطبيعي للكائنات الحية (تدمر وتضر)

2- تقوم الدولة بانشاء حدائق لحماية الانواع المهددة بالانقراض (محميات طبيعية)

3- الزيادة السكانية تفيد الاستدامة (تضر)

4- تصنع منتجات البلاستيك من القطن (النفط)

5- عند بناء مصنع قريب من مسطح مائي فإنه يتسبب في حماية هذا المسطح (تلوث)

6- المصب هو روافد تتدفق إلي انهار اكبر حجما مما يؤدي إلي تكوين مسطحات مائية اكبر

(جدول مائية)

7- يزداد تأثير الجاذبية كلما ارتفع الجسم عن سطح الأرض (اقتراب)

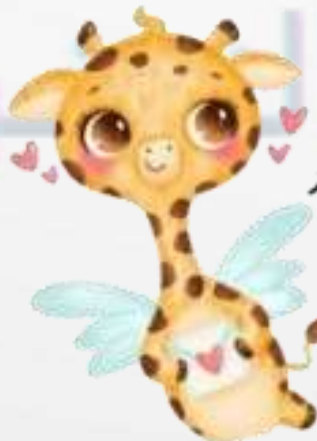


- 8- تندفع الشلالات من أعلى النهر إلى أسفل بسبب **مقاومة الهواء** (قوة الجاذبية الأرضية)
- 9- عند سقوط أي جسم من مكان مرتفع يتجه إلى **أعلى** (أسفل)
- 10- عندما تزداد المسافة بين جسمين **تزداد** قوة التجاذب بينهما (تقل)
- 11- قوة جاذبية القمر **أكبر** من قوة جاذبية الأرض (أقل)
- 12- تتسبب جاذبية الأرض في حركة الأجسام **لأعلى** (للأسفل)
- 13- **المهندسون** هم المسؤولون عن تشغيل القبة السماوية (علماء الفلك)
- 14- تتميز النجوم القريبة من الأقطاب بأن حركة دورانها **سريعة جدا** (بطيئة)



تم تحميل هذه الأوراق مجاناً من
أكبر وأضخم مكتبة تعليمية
موقع وتطبيق مذكرات جاهزة

أزيك!



خليك دائماً فخور بنفسك
وبمشوارك مهما كانت
خطواتك صغيرة، خليك فخور
بقدرتك أنك تفعل وتفهم
تكمل، خليك فخور أنك لسه
بتحاول وتعافى رغم كل
الصعوبات اللي بتعرك عليك.